

スーパーファミコン®

SHVC-M5



SUPER FAMICOM
LICENSED BY NINTENDO

とりあつかいせつめいしょ
取扱説明書

桃太郎伝説

しんももたろうてんせつ



HUDSON GROUP
HUDSON SOFT®

法電出版
1988

ごあいさつ

このたびは、ハドソンのスーパーファミコンソフト『新桃太郎
伝説』をお買い上げいただき、誠にありがとうございました。
ご使用の前に、取扱ひ方、使用上の注意など、この「取扱説明
書」をよくお読みいただき、正しい使用方法でご愛用ください。
なお、この「取扱説明書」は大切に保管してください。

【使用上の注意】


- ご使用後はACアダプタをコンセントから必ず抜いておいてください。
- テレビ画面からできるだけ離れてゲームをしてください。
- 長時間ゲームをするときは、健康のため、1時間ないし2時間ごとに10分～15分の小休止をしてください。
- 精密機器ですので、極端な温度条件下での使用や保管、及び強いショックを避けてください。また、絶対に分解しないでください。
- 端子部に手を触れたり、水にぬらすなど、汚さないようにしてください。故障の原因になります。
- シンナー、ペンジン、アルコール等の揮発油でふかないでください。
- カセットの脱着時には、必ずスーパーファミコン本体の電源スイッチをお切りください。
- スーパーファミコンに、プロジェクションテレビ（スクリーン投影方式のテレビ）を接続すると残像現象（画面ヤケ）が生ずるため、接続しないでください。

健康上の安全に関するご注意

疲れた状態や、連続して長時間にわたるプレイは健康上好ましくありませんので避けてください。また、ごくまれに、強い光の刺激や点滅を受けたりテレビ画面を見たりしているときに、一時的に筋肉のけいれんや、意識の喪失等の症状を経験する人がいます。こうした症状を経験した人は、テレビゲームをする前に必ず医師と相談してください。また、テレビゲームをしていて、このような症状が起きた場合には、ゲームを止め、医師の診察を受けてください。

とりあつかいせつめいしよ
取扱説明書

新 桃太郎 伝説

後巻 土 笑 石 胡 

目 次

ものがたり	4
コントローラーの <small>つか</small> 使いかた	6
ゲームの <small>はじめ</small> 始めかた	7
ゲームの <small>お</small> 終わりかた	8
旅日記(セーブファイル)について	9
画面の <small>がめん</small> 見かた	10
通常 <small>つうじょう</small> コマンド	12
戦闘 <small>せんとう</small> について	16
戦闘 <small>せんとう</small> コマンド	18
お店紹介 <small>みせしょうかい</small>	20
名前 <small>なまえ</small> の入れかた	24
術紹介 <small>じゆつしょうかい</small>	29
アイテム	32
敵 <small>てき</small> キャラクター	35
ゲームのヒント	38

ものがたり

むかしむかし、あるところにおじいさんとおばあさんが暮らしていました。

ある日、おばあさんが川へ洗濯に行くと、川上から大きな桃が流れてきました。その桃を持って帰って、食べようとすると、中から元気な男の子が生まれたのです。

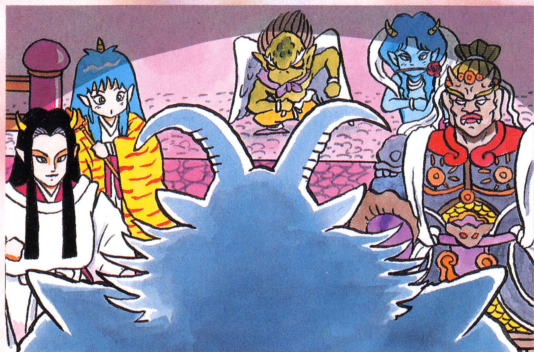
桃太郎と名付けられたこの男の子は、すくすくと育ち、正義感あふれる元気な男の子になりました。

そんなある日、海の向こうにある鬼が島から、大勢の鬼たちがあらわれ、都やあちこちの村を襲い始めたのです。

この噂を聞いた桃太郎は、いろいろな村を旅しながら鬼たちをこらしめ、ついには鬼が島に乗り込んで、鬼たちをあやつっていた、えんま大王も改心させたのです。

こうして、世の中は人々が平和に暮らせるようになったのでした……。





よ なか へいわ みとど ももたろう
 世の中が平和になったことを見届けた桃太郎は、おじいさん
 とおばあさんと一緒に静かに暮らし、6年の歳月が流れました。
 それぞれの村の人々も、平和な暮らしに慣れ、安心して毎日
 を暮らしていました。

しかし、その頃、鬼が島の地下深くにある地獄で、あやしげ
 な動きが起こっていたのです。

鬼族の王・伐折羅王。あの、えんま大王でさえ、その前にひ
 れ伏すという伐折羅王が、再び鬼たちを集めて地上を侵略しよ
 うと動き始めたのです。

改心して、人間との共存を訴えるえんま大王は、地下の奥深
 く封印され、伐折羅王の息子・ダイダウ王子は、人間に力を与
 えたかぐや姫を拉致するために、月の宮殿に向かったのです。

そのことを知った桃太郎は、かぐや姫を助けるために、牛車
 に乗って、単身月に向かったのです。

こうして、新たな桃太郎のお話が始まるのです。

コントローラーの 使いかた

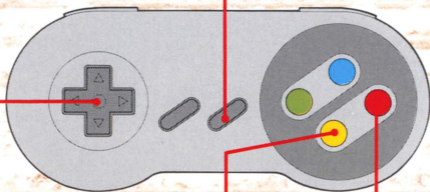
新・桃太郎伝説でのコントローラーの使い方は、下の図のようになっています。セレクトボタンは、このゲームでは使用しません。

■十字キー

桃太郎を動かしたり、コマンドを選ぶときに使います。

■スタートボタン

仲間の詳しい情報がわかるサブ画面を呼び出します。サブ画面は十字キーで左右にスクロールします。



■L.R.A.Xボタン

コマンドの決定にも使用できます。

■L.R.Yボタン

目の前を調べることができます。

■Bボタン

選択したコマンドをキャンセルしたり、ウィンドウをキャンセルしたりするボタンです。

■Aボタン

コマンドウィンドウを呼び出したり、選んだコマンドを決定したりします。

ひと はな 人と話すときは…

人に向かって、コマンドの「話す」を選びAボタンを押します。また、コマンドを使わずX、L、Rボタンを押しても話しかけられます。

め まえ しら 目の前を調べるときは…

目の前を調べたい場合は、コマンドの調べるを使う以外に、そのままY、L、Rボタンを押すだけで調べることができます。



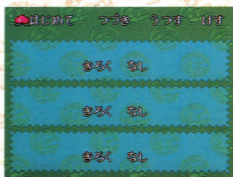
ゲームの 始めかた

初めて遊ぶ場合

カセットをセットし、電源を入れスタートボタンを押すと右のような画面が表示されます。初めて遊ぶ場合は十字キーで「はじめて」を選び、Aボタンを押してください。(B、セレクト以外のボタンでもかまいません)

右の画面のようなオープニングに引き続き、桃太郎が月に到着したところからゲームを始めることができます。

オープニングの後、すぐに宮殿に入ります。



前回の続きをする場合

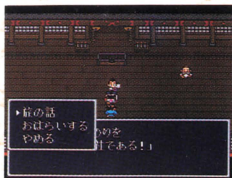
すでにセーブした続きから遊ぶ場合は、スタートボタンを押した後に出る右の画面で「つづき」を選んでAボタンを押してください。

すると、セーブされている旅日記(データ)が明るくなりますので、十字キーの上下で、続きをプレイしたいデータを選び、もう一度Aボタン(またはB以外のボタン)を押してください。

その旅日記で、最後にセーブした神社や地蔵菩薩から、ゲームを再開することができます。



ゲームの 終わりがた



ゲームを途中でセーブして終了する場合は、
神社の神主や、すずめのお宿などの地蔵菩薩に
話しかけて「旅の話」を選んでください。

すると、「これまでの旅の話聞かせてもら
えるかね?」「旅日記〇(番号)にするしてもよ
ろしいか?」などのメッセージが出ますので両
方とも「はい」を選んでください。

これで、そこまでのゲームの経過が、選んだ
旅日記にセーブされます。



▲神社



▲地蔵菩薩

●桃太郎が力つきるとゲームオーバー

この新・桃太郎伝説では、主人公の体力が0になっ
て力尽きた場合、そこでゲームオーバーになってしま
います。この場合、前にセーブしたところからやりなおし
てください。

なお、桃太郎以外のキャラクターが力尽きた場合は、
医者などで治すことができます。「かばう」コマンドなど
で、なるべく桃太郎の命を大事にしましょう。



▲戦闘などで、桃太郎の体力が0
になってしまうと……。



▲メッセージが表示され、ゲーム
オーバーになってしまいます。

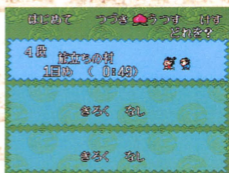
たびにっ き

旅日記(セーブファイル)について

このゲームでは、3ヶ所^{しょ}までセーブすることができます。また、セーブした旅日記^{たびにっ き}を、ほかの旅日記^{たびにっ き}に写したり、それまでの記録^{ろく}を消したりすることができます。

たびにっ き うつ 旅日記を写す

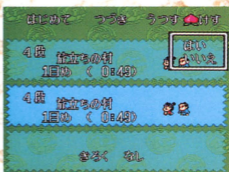
セーブした旅日記^{たびにっ き}を別の旅日記^{たびにっ き}に写す場合は、右の画面で「うつす」を選んでAボタンを押します。次に移動先^{いどうさき}の旅日記^{たびにっ き}を十字キーの上下^{じょうげ}で選びAボタンを押します。その後「はい」を選んでください。



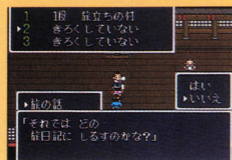
※もう旅日記(セーブファイル)がいっぱいで写す場所がないとき、また写したい場所^{うつつ}に別のファイル^{ぼしょ}があるときは、先^{べつ}のデータ^{さき}を消してから「うつす」にしてください。

たびにっ き け 旅日記を消す

セーブしてある旅日記^{たびにっ き}を消す場合は、旅日記^{たびにっ き}の画面で「けす」を選んでAボタンを押します。次に消したい旅日記^{たびにっ き}を十字キーの上下^{じょうげ}で選びAボタンを押します。その後「はい」を選んでください。



● ぼうけん とちゆう べつ 冒険の途中で、別の旅日記に記録するには



じんじや 神社などでセーブするとき、
たびにっ き ばんごう 「旅日記○(番号)に するしても よろしいか？」のメッセージに「いいえ」と答えると、それまで冒険していたものは、別の旅日記にセーブすることができます。途中で旅日記を変えたいときなどに利用してください。

画面の見かた

ここでは、新・桃太郎伝説の画面の見かたを説明します。戦闘以外の冒険中には、通常画面とスタートボタンで呼び出すサブ画面があります。

通常画面

ゲームのもっとも基本的な画面です。通常ウィンドウは消えています。Aボタンを押すと、下のような画面になります。

■ステータスウィンドウ

現在の仲間の段、体力、技数が表示されます。また、村では、下に現在の所持金が表示されます。

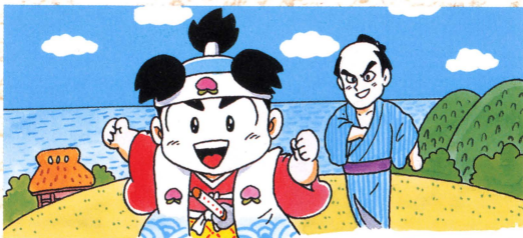
桃太郎	4段	体 35	技 3
銀次	4段	体 36	技 0



話す	術	調べる	持ち金
道具	装備	命令	177両

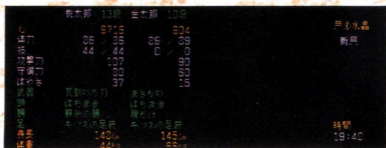
■コマンドウィンドウ

コマンド選択肢が表示されます。十字キーで選択しAボタンで決定します。



サブ画面

マップ上や村などでスタートボタンを押すと、現在の仲間のさらに詳しい情報が見られるサブ画面が表示できます。この画面は、十字キーで左右にスクロールします。通常画面に戻る場合は、スタートかAボタンを押してください。Bボタンを押しながら十字キーを押すと、速くスクロールさせることができます。



段 ……そのキャラクターの現在の総合的な強さです。

心の数 ……そのキャラクターの現在までの経験値です。

体力 ……現在の体力／体力の最大値です。

技 ……現在の技数／技数の最大値です。技の使用に必要です。

攻撃力 ……攻撃力です。段や装備などによって変化します。

守備力 ……防御力です。段や装備などによって変化します。

はやさ ……機敏さです。段によって変化します。

身長 ……そのキャラクターの身長です。

体重 ……そのキャラクターの体重です。

時間 ……今までのプレイ時間です。

月の水晶 ……桃太郎が集めた重要なアイテム「月の水晶」が表示されます。

持ち金 ……現在の所持金です。なお、所持金はサブ画面では表示されません。

通常 コマンド



マップ上や村などでは、下のコマンドが登場します。コマンドを選択したらAボタンで決定してください。なお、コマンドの中には、村の中でしか使えないものも登場します。

はな 話す

人や地蔵と話すコマンドです。話したい人に向かいこのコマンドを使ってください。なお、このコマンドの代わりに、X、L、Rボタンを押すだけでも、話しかけることができます。

じゅつ 術

マップ上や村の中などで術を使います。術によっては、マップ上や村の中では使えないものもあります。術を使う場合は、下のようになっています。

1. 使うキャラクターと術を選ぶ

まず、誰が使うかを十字キーの上下で選びAボタンを押します。続いて、どの術を使うかを十字キーで選んでAボタンを押してください。なお、技数が足りないど、術は使えません。



2. どうするかを選ぶ

次に、術をどうするかを選びます。ここでは、術を使うほか、その術の説明を見たり表示位置を変えたりできます。

つかう

術を使います。

せつめい

術の説明を見ます。

ばしょ

術の表示位置を好みに応じて入れかえます。

3. 使う相手などを選ぶ

術を使う場合は、回復系の術なら誰に使うのか、また、ひえんの術の場合は、どこに飛ぶのかなどを決めてください。



道具

も持っている道具を使うコマンドです。また、このコマンドで、使う以外に、道具を交換したり捨てたりすることもできます。

1. 使うキャラクターと道具を選ぶ

まず、誰が持っている道具を使うのかを選びます。十字キーで道具を選んでAボタンを押し、次に使うキャラクターを選んでもういちどAボタンを押します。

2. どうするかを選ぶ

次に、その道具を、どうするかを選びます。

つかう 道具を使います。

わたす

ほかの人に渡したり交換したりします。

説明 道具の説明を見ます。

すてる

いらぬ道具を捨ててしまいます。

3. 使う相手などを選ぶ(回復アイテムなど)

回復の道具などは、誰に対して使うのかを選んでください。

装備

武器や防具などの装備をするコマンドです。装備できるものには、武器、頭の防具、身体の防具、はきものの4種類のものがあります。

1. 装備するキャラクターを選ぶ

誰が装備するのかを、十字キーで選んでAボタンを押します。装備できるのはそのキャラクターが現在持っているものです。

2. 装備する武器、防具を選ぶ

装備を選びAボタンを押します。▶が現在の装備に移動するので、もう一度Aボタンを押すと次の画面に移ります。

桃太郎 武器……▶刀

12

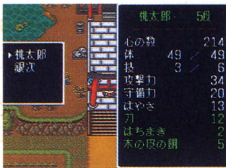
装備ははずす

● 装備をはずす場合は…

「装備をはずす」にカーソルを合わせてAボタンを押してください。はずした装備は、そのキャラクターの道具袋に入ります。そのキャラクターの道具袋がいっぱいの場合、装備ははずせません。

つよ 強さ

キャラクターの心の数や体力などが表示されます。さらにAボタンを押すと、お供がいる場合、その強さが表示されます。また、村の外ではサブ画面が表示されます。



めいれい 命令

お供のイヌ、サル、キジに命令します。まず誰に命令するかを決め、次にどんな命令を出すかをAボタンで決定してください。命令には下のようなものがあります。



イヌ

●敵よぶ
そのエリアの敵を呼び出し、戦闘することができます。

●においかぐ
地面のにおいを嗅いで、アイテムが埋まっていると教えてくれる。

●チンチン
村の中で、桃太郎の前でチンチンの芸を見せてくれる。

●おしっこ
洞窟の中でおしっこをして、迷わないように目印をつけることができる。

●とってこい
アイテムを投げ、取ってこさせる。投げた物よりいい物を拾う場合もある。

●たんざく
神社の縁の下に入り、つづらを探すことができる。

●ここほれ!

マップ上で命令すると隠れたアイテムの場所を教えてくれる場合もある。

サル

●ちゅうがえり
サルが桃太郎の前で宙返りの芸をして楽しませてくれる。

●何かさがす
しばらくいなくなり、何かアイテムを探してきてくれる。

●サルよぶ
ほかのサルを呼び出し、桃太郎をカゴに乗せて洞窟の外に運び出す。

●ていさつ
洞窟の中でこの命令を出すと、サルを動かして洞窟の先を見れる。

キジ

●お金ためる
持ち金の目標金額を設定でき、目標に達すると教えてくれる。

●医者よぶ
しばらくの間いなくなり、医者を呼んでしてくれる。

●つづらの数
どうくつ、塔などで、また取っていないつづらの数を確認してくれる。

●先みる
キジを動かして、桃太郎を中心としたマップ上の先の方を見れる。

●見わたす
マップ上で命令すると、地形を見ることができる。

●おつかい
茶店や兵具店におつかいに行く。1回でいくつも注文できる。

しら調べる

桃太郎の目の前を調べます。このゲームには、いろいろと便利なものが隠されていますので、気になる場所があったら、このコマンドで調べるといいでしょう。



とくべつ特別

歩く速さなどを調節します。調節できるのはセリフの速さ、並ぶ順番、歩く速さ、ひえんの速さです。また、サウンドのステレオ/モノラルを切り替えることもできます。



セリフ…メッセージのスピードを調節します。

順番…並び順を変えます。桃太郎は先頭に固定されていますので、それ以外のキャラクターの順番を変えられます。

歩み…村の中のみ歩く速さを変えることができます。

ひえん…ひえんの術のはやさを変えることができます。

音楽…ステレオとモノラルを切り替えます。

ほんき…超スピードになります。

はやい…かなり速めのスピードになります。

ふつう…普通の速さで最初はこの速さに設定されています。

おそい…かなりゆっくりのスピードになります。

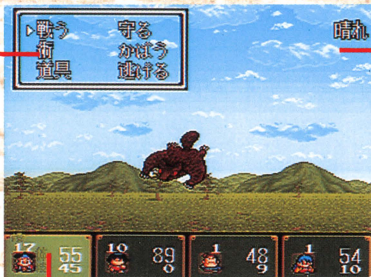
戦闘について

マップ上や洞窟の中などで敵に出会うと、下のような戦闘シーンになります。ここでは、戦闘シーンについての説明をしますので、よく読んで敵をこらしめてください。

戦闘画面の見かた

■コマンドウィンドウ

ここでは、戦闘シーンで使えるコマンドが表示されます。



■現在の天気

戦闘に重要な影響を与える、現在の天気が表示されます。戦闘中に天気が変わることもあります。

■キャラクターウィンドウ

仲間のウィンドウで、数値は下のようになっています。

キャラクターウィンドウについて



■現在の段数

■現在の体力

■現在の技数

戦闘に勝つと…

桃太郎たちが戦闘に勝つと、お金と心の数（経験値）がもらえます。またアイテムが入っているつづらが出る場合もあります。開ける場合は「つづらを開けますか？」の質問に「はい」を選んでください。



戦闘と天気について

タクティカル・ウェザー・バトル

戦闘シーンでは、日本晴れ、晴れ、雨……と、天気が変化します。この天気によって、敵が強くなったり、術が効かなかったり、体力が回復したりします。また、敵の中には、

戦闘中に、自分に有利なように天気を変えてしまうキャラクターもいます。どの敵が、どの天気のとときに、どんな攻撃をするかを把握して、天気によって様々な攻撃方法を考えてください。



絶好調システム

歩いていると、突然キャラクターが絶好調になる場合があります。通常シーンでは右のようになります。絶好調になったキャラクターは、通常の1.5倍の攻撃力になり、会心の1撃も出やすくなります。また、何回かに1回は、敵の攻撃をノーダメージで受け止めることができ、さらに早さが倍になり、先制攻撃が出やすくなります。この絶好調には、キャラクターによってなりやすい人となりにくい人がいます。



戦闘 コマンド

戦闘シーンには、次のようなコマンドがあります。また、キャラクターによっては独自のコマンドが出る場合もあります。

戦う

装備している武器で敵と戦います。どの敵と戦うかを選んでAボタンで決定してください。もし、武器を装備していない場合は、素手で戦うことになります。



守る

敵と戦わずに、じっとして自分を守ります。攻撃はできませんが、敵から攻撃を受けた場合、ダメージが軽くなります。体力が減ったときなどに使うといいでしょう。



術

術を使います。まず、どの術を使うかを選び、次に誰に使うかを選んで、それぞれAボタンで決定してください。なお、全体に効果のある術は、術を選ぶだけでOKです。



かばう

自分の身を犠牲にして、仲間を守るコマンドです。誰をかばうのか選んでAボタンで決定してください。体力が少なくなった仲間は、このコマンドでかばってあげましょう。



道具

自分が持っている道具を使います。どの道具を使うのか？ また、アイテムによっては誰に使うのかを選んで、それぞれAボタンで決定してください。さらに下へカーソルを移動すると、現在装備している武器・防具が表示されます。武器で特殊効果のあるものは使うことができます。



逃げる

桃太郎が使うコマンドで、戦闘シーンから逃げ出します。ただし、いつでも成功するとは限りません。成功する確率は、はやさによって異なります。

●各キャラクター別のコマンド

すもう技

金太郎の技で体力を消費してすもう技をかけます。技には「はり手」「つっぱり」「頭突き」の3種類があります。

ぬす盗む

銀次が使います。このコマンドを使うと、敵の持っているアイテムを盗むことができます。いつも成功するとは限りません。

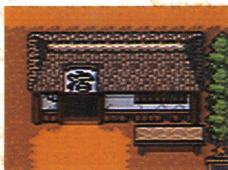
キャラクター別のコマンドは段が上がると覚えます。

お店紹介

このゲームには、様々なお店が登場します。これらのお店を上手に利用しながら、ゲームを進めてください。

やどや 宿屋

一晩泊まると、体力も技数も完全に回復します。戦いで傷ついたら、まず宿屋に泊まるようにしましょう。宿泊料は、その村によって違う先の村に行くほど高くなります。



じんじや 神社

「旅の話」を聞かせてゲームを途中でセーブしたり、呪われたときにおはらいをしてもらうところです。旅の話（セーブ）は無料ですが、おはらいは有料になります。



いしや 医者

毒を浴びてしまったり、マヒしてしたり、仲間が力つきて大ケガした場合（歩いているときに桃になる状態）は、ここで治してくれます。治療費は症状によって異なります。



ちやみせ 茶店

おまんじゅうやきびだんごなど、旅のおともに便利な道具などを売っているお店です。出かける前には、ここでいろいろなものを買って準備をしておきましょう。



ひょうぐや 兵具屋

武器や防具を売っているお店です。基本的に値段が高いものほど効果がありますが、キャラクターによっては装備できないものもあります。



はものや 刃物屋

銀次が使う武器、包丁を売っているお店です。包丁にも様々な種類があり、また、包丁の種類によっていろいろな効果があります。いろいろな種類の包丁を用意しましょう。



といちや といちや

持ち切れなくなったアイテムや、お金などを預かってくれるお店です。お金などを持ち歩くと、敵に盗まれることもありますので、ここに預けておくといいでしょう。



えきしゃ 易者

このあたりに出現する敵の攻略のヒントを教えてくれたり、現在の桃太郎の人気度を教えてくれます。新しい村に来たら聞いておくといいでしょう。



くすりや 薬屋

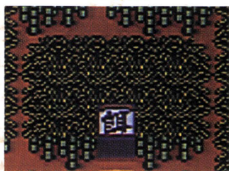
新・桃伝最大の町、希望の都などにある薬屋です。ここでは、いろいろな便利な薬を売っていますので、買っておくといいでしょう。



新・桃伝には、普通の村のほかに「すずめのお宿」も登場します。下の2件は「すずめのお宿」にしかないお店です。

えさや 餌屋

動物のエサを売っているお店です。このエサをお供にあげると、どんどん成長していろいろな特技を覚えてくれます。特技は命令コマンドで実行させます。



つづや ら屋

お金を払い、大きなつづらと小さなつづらのどちらかを開けます。中には、いろいろなアイテムが入っています。運だめしに挑戦してみてください。



● お店でのコマンド

お店の中では、基本的にこのようなコマンドが出てきます。また、店によっては出てこないコマンドもあります。

か 買う

お金を払って、選んだアイテムを買います。どのアイテムを買うのかを十字キーの上下で選んで、Aボタンで決定してください。

したど 下取り

兵具屋や刃物屋などで使えるコマンドで、今の装備との差額で買うことができ、また自動的に装備してくれます。

う 売る

いらないものを売ります。まず誰の持物が、何を売るかを十字キーで選びAボタンで決定し、よければ「はい」を選びます。

せつめい 説明

アイテムの効力などを説明してくれます。

やめる

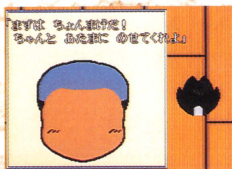
お店のコマンドをキャンセルします。

よ みせ 夜店について

きん たろう むら などでは、おまつりのよみせ どうじょう よみせ
金太郎の村などでは、お祭りの夜店が登場します。夜店には、
以下のようなものがあり、アイテムなどがもらえます。

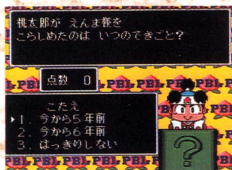
もも 桃ふく わらい

まず、かんせい 完成したもも たろう
の顔が表示されますの
で、その顔をおぼえて、
目や鼻などのパーツを並べてくだ
さい。元の絵に近いほど高得点が
もらえます。



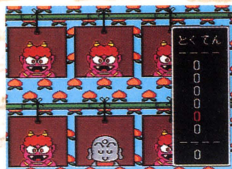
もも 桃カルト クイズ

もも たろう かん 桃太郎に関するクイズ
が次々と出題されます。
このクイズで、どの程
度の桃太郎ファンであるかわかり
ます。あなたもぜひチャレンジし
てください。



もも 桃 まとあて

まど なら 的が並んでいますので、
せいげんじ 制限時間内に、すばや
い 素早い
はんだんりょく 判断力で、おに 鬼だけを倒
して下さい。まちが 間違っ
ておに 鬼以外の的
を撃つと、ちゆうい 減点されてしま
いますので注意してください。



ポコポコ ジャンケン

じゃんけん で勝つと相
手を殴れ、負けた場合
タイで攻撃を防ぎま
す。まちが 間違えてあいて 相手を殴
ってしまうと
てんすう 点数が減点されてしま
います。



名前の 入れかた



このゲームでは、お供の名前やお城の名前など、あちこちに名前を入力する下のような場面が出てきます。4文字まで、あなたの好きな名前を付けてください。

イヌの名前				ネコ					
ア	イ	ウ	エ	オ	カ	キ	ク	ケ	コ
カ	キ	ク	ケ	コ	サ	シ	ス	セ	ソ
サ	シ	ス	セ	ソ	タ	チ	ツ	テ	ト
タ	チ	ツ	テ	ト	ナ	ニ	ヌ	ネ	ノ
ナ	ニ	ヌ	ネ	ノ	ハ	ヒ	フ	ヘ	ホ
ハ	ヒ	フ	ヘ	ホ	マ	ミ	ム	メ	モ
マ	ミ	ム	メ	モ	ラ	リ	ル	レ	ロ
ラ	リ	ル	レ	ロ	ヤ	ユ	ヨ	ワ	ン
ヤ	ユ	ヨ	ワ	ン					

入力方法

ここでは、十字キーで□を動かして文字を選び、Aボタンで決定してください。もし、間違えて決定した場合は、Bボタンで一つ前に戻ることができます。全部入力したら、「終」を選んでAボタンを押すか、スタートボタンを押してください。

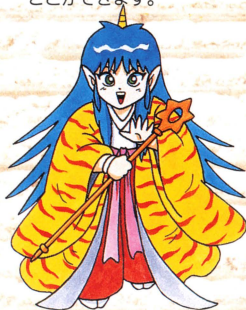
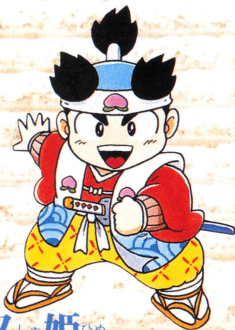
- 十字キー.....下の文字選択の□を上下左右に動かします。
- Aボタン.....選んだ文字を決定します。
- Bボタン.....上の入力された文字の□を一つ戻します。
- Lボタン.....上の入力された文字の□を戻します。
- Rボタン.....上の入力された文字の□を進めます。
- スタートボタン.....名前を決定して終了します。

登場 キャラクター

ここでは、桃太郎と一緒に戦ってくれる仲間を紹介합니다。どうしたら仲間になるかは、あなたがみつけてください。

桃も太郎

おなじみの、このゲームの主人公です。剣で戦い、胴などを装備することができます。また、仙人との修業で術を覚えることができます。

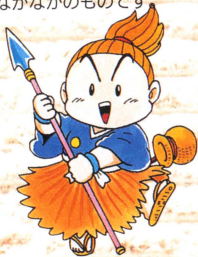


夜叉姫

伐折羅王の娘ですが、桃太郎と一緒に冒険することになりそうです。武器は、杖、防具はふりそで、段が上がれば術を使うこともできます。

金太郎

すもう技が得意な足柄山の金太郎です。武器はまさかり、防具は腹がけを使います。術は使えないのですが、力の強さはなかなかのものです。



浦島太郎

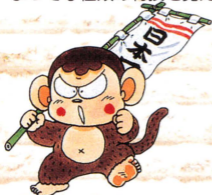
やさしい浦島らしく、回復系の術が得意です。回復系の術は重要なので、浦島がやられないようにしましょう。武器は毛り、着物が防具です。

イヌ

はなさ くら いらい せいとう
花咲かの村のおじいさんの犬です。戦闘
時にはかみついたり、ほえたり、かばっ
たりして戦ってくれます。また、エサに
よって8種類の特技を覚えます。



サル



うご
いつもチョコマカ動いているサルです。
もたらう なかま てき
桃太郎の仲間になると、敵をひっかいた
り、混乱させてくれます。特技は、全部
で4種類覚えることができます。

キジ

つか
このキジも、どこかに捕まっています。
なかま せいとう じ かいふくけい じつ
仲間になると、戦闘時に回復系の術をか
けてくれます。キジは、全部で6つの特
技を覚えることができます。



スリの銀次

もと きぼう みよこ す もも
元スリで、希望の都に住んでいます。桃
太郎のピンチを聞き付け、最初に仲間
になってくれます。粋な着流し姿で違った
こうか ほうちよう ほんどう じ そうび
効果の包丁を4本同時に装備できます。

あしゅら

さま ぶとうがたな のうりよく
えんま様の懐刀といわれるほどの能力を
持っています。バラを武器に、ゆるやか
な絹を防具にして戦い、また、様々な術
を使うこともできます。



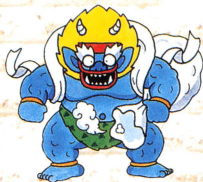
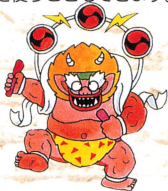
えんま

ぜんさく ももたらう かいしん
前作で桃太郎にこらしめられ、改心した
ために伐折羅王に封印されてしまいます。
どっこ というぶき つか たか こうも ぼうぐ
独鈷という武器を使って戦い、衣を防具
にします。



風ふう神じん

らいじん つい
雷神と対をなす、えんま様の部下です。
さいしよ もも たろう
最初は桃太郎に戦いを挑んできます。武
き かなぼう ぼう や
器は金棒、防具はこしまきで、回復系の
じゆつ つが
術を使うこともできます。



雷らい神じん

ふうじん どうよう
風神と同様にえんま大王の部下で、防具
ふうじん おな よう
も風神と同じ様にこしまきを使います。
また、じゆつ おも こうげきけい じゆつ とく い
術は主に攻撃系の術が得意です。

ましら

ほほえみの村にいるボスで、やはり最初
は敵として登場するのですが、桃太郎の
なかも まも たろう
仲間になってくれます。防具は胴丸を使
います。



寝ね太た郎ろう

いっかい ね
一回寝てしまったら、三年間は寝続ける
というのが、この寝太郎です。東の大陸
ね たろう ひがし たいりく
と西の大陸の境にある寝太郎の村に住ん
にし たいりく せいの ね たろう むら す
でいます。

でか太た郎ろう

その名前の通り、とても身体の大きい、
プロレスラーを思い出させるようなキャ
プロレスラーを思い出させるようなキャ
ラクターです。その大きさは、桃太郎の
おお
三倍近くあります。



はらだし

とってもユーモアなキャラクターで登場
しますが、あるアイテムを使うと桃太郎
しよつ つか
の仲間になってくれます。

黒くろ河がっ童ば

アイテムを盗^{ぬす}んで、すぐ^にに逃^にげてしまう
黒河童。この黒河童も、桃太郎たちの仲
間^{なか}にすることができるのです。戦闘では、
術^{じゆつ}を使う^{つか}こともできます。



福^{ふく}の 神^{かみ}

マップ上^{じやう}でときどき出^でてくる福の神^{ふくのかみ}を仲
間^{なか}にして、連^つれて歩^{ある}くこともできます。
武器^{ぶき}は錫杖^{しやくじやう}を、防具^{ぼうぐ}はけさ^{つか}を使^{つか}います。

貧^{びん}乏^{ぼう}神^{かみ}

福^{ふく}の神^{かみ}と対^{つい}をなす貧乏神^{びんぼうがみ}も、もちろん、
仲^{なか}間^まにして連^つれて歩^{ある}けます。仲^{なか}間^まになっ
た^た場^ば合^{あい}、戦^{せん}闘^{とう}で術^{じゆつ}を使^{つか}うことができます。
武器^{ぶき}は錫杖^{しやくじやう}、防具^{ぼうぐ}はふんどし^{ふんどし}です。



天^{あま}の 邪^{じゃ}鬼^{おに}

そして、この新^{しん}・桃太郎伝説^{ももたろうでんせつ}では、あの
天^{あま}の邪鬼^{じゃく}も桃太郎の仲^{なか}間^まになります。た
だし、天^{あま}の邪鬼^{じゃく}のことですから、簡^{かん}単^{たん}
に^{なか}は仲^{なか}間^まになっ^てくれ^ませ^ん。

ユキだるま

可愛^{かわい}らしいユキだるまも、あるアイテム
を持^もっていると仲^{なか}間^まに^なる^ことが^でき^ま
す。



と い ち や

あちこちの村^{むら}で、桃太郎のお金^{ももたろう}やアイテ
ム^{かね}を預^{あず}かってくれるといちや。このとい
ちやも仲^{なか}間^まになっ^てくれ^まる^のです。



術紹介

このゲームには、下に紹介するような術が登場します。術は修業で覚えたり、段が上がったときに覚え、技数を消費してかけます。

攻撃系の術

名称	使用技数	効果	使用キャラ
小波	3	敵全体に平均20ダメージ	浦黒
大波	6	敵全体に平均40ダメージ	黒
津波	12	敵全体に平均80ダメージ	浦え
稲妻	4	敵1グループに平均30ダメージ	桃
雷鳴	4	敵1体に平均40ダメージ	雷
雷撃	8	敵1体に平均100ダメージ	雷
雷電	16	敵1体に平均180ダメージ	雷え
旋風	4	敵全体に平均25ダメージ	風
突風	8	敵全体に平均50ダメージ	風
烈風	14	敵全体に平均100ダメージ	雷え
炎	4	敵1グループに平均30ダメージ	雷
火炎	8	敵1グループに平均60ダメージ	雷
火走	16	敵1グループに平均120ダメージ	雷え
バラ吹雪	12	敵全体に100ダメージ (体力が最大値の1割以下のときのみ使用可)	あ
忍冬	最大技30%	体力も技も1になるが、敵全員に会心の一撃を与える(体力、技共に30%以上ある時のみ)	あ
流れ星	最大技30%	敵全体に会心の一撃を与える	夜
鹿角	最大技30%	敵全体に会心の一撃を与える	桃
ぶんどり	5	敵全体に平均20ダメージを与え、さらに平均20両の金を奪う	貧
ねこそぎ	12	敵全体に平均40ダメージを与え、さらに平均40両の金を奪う	貧

めいしよ 名称	しよわぎすう 使用技数	こうか 効果	しよ 使用キャラ
しりだ 尻出し	24	てきぜんたい へいせん 敵全体に平均200ダメージ	は
ただちち	わぎ 技38%	てきぜんたい へいせん 敵一体に平均200ダメージ	桃

回復系の術 かいふけいのじゅつ

めいしよ 名称	しよわぎすう 使用技数	こうか 効果	しよ 使用キャラ
きんたん	3	なかまひとり たいりょく かいふく 仲間一人の体力を40回復	桃浦風貧
せんきんたん	5	なかまひとり たいりょく かいふく 仲間一人の体力を100回復	浦風
まんきんたん	10	なかまひとり たいりょく ぜんかいふく 仲間一人の体力を全回復	桃浦え
みなきんたん	10	なかまぜんいん たいりょく かいふく 仲間全員の体力を40回復	浦
みなせんたん	18	なかまぜんいん たいりょく かいふく 仲間全員の体力を100回復	浦え
みなまたん	32	なかまぜんいん たいりょく ぜんかいふく 仲間全員の体力を全回復	浦
きんそう	28	なかまひとり おおげ が おお たいりょくはんぶんかいふく 仲間一人の大怪我を治し体力半分回復	桃
どくけし	2	なかまひとり どく もうどく かいふく 仲間一人の毒、猛毒を回復	桃貧
まひけし	3	なかまひとり まひ かいふく 仲間一人の麻痺を回復する	浦貧
まほろぼ	10	なかまぜんいん たいりょく 仲間全員の体力を、1～100のランダムに回復	あ

補助系の術 ほじょけいのじゅつ

めいしよ 名称	しよわぎすう 使用技数	こうか 効果	しよ 使用キャラ
ほうひ	6	てきぜんたい こうげりょく 敵全体の攻撃力を10%下げる	桃貧
はらほろ	6	てき みかたぜんいん ねむ 敵、味方全員を眠らせる	は
みなふにやら	8	てき みかたぜんいん しゅびりょく 敵、味方全員の守備力を25%下げる	はえ
ふういん	3	てきぜんたい じゅつ ふう 敵全体の術を封じる	夜
はやて	2	なかまぜんいん はや あ 仲間全員の早さを50%上げる	黒
わざよせ	0	てきぜんたい わぎ かず ていどうば 敵一体技の数を1～24程度奪う	夜黒
めざまし	3	みかたぜんいん ねむ かくらんじょたい かいふく 味方全員の眠り、攪乱状態を回復	浦風
まもり	4	みかたぜんいん しゅびりょく あ 味方全員の守備力を上げる	浦
ばいりき	6	みかたひとり こうげりょく あ 味方一人の攻撃力を上げる	夜黒え
ふにやら	3	てきぜんいん しゅびりょく き 敵全員の守備力を下げる	夜黒は

名称	使用技数	効果	使用キャラ
かりそめ	わざ 技20%	ステータスがすべて3/4の分身を作る	あ
まふうじ	4	敵からの攻撃系術の効果を半減する	浦
とまどい	3	敵全体の早さを下げる	あ
まどろみ	6	敵一体の術、特殊攻撃を忘れさせる	あ
バラがくれ	2	4～5ターン、敵からの攻撃をまったく受けないが、その間あしゆらも行動できない。	あ
うつろひ	4	敵との1対1の戦いになり、その勝負がつくまで逃げられない	あ
かげぬい	10	3～4ターンの間、術使用者以外敵味方全員が動けなくなる	あ
つまびき	8	3～4ターンの間、連続攻撃ができる	あ
もろだし	20	敵全体の攻撃力、守備力、早さを下げて、味方にみなきんたんの術をかける	は

その他 そなた

名称	使用技数	効果	使用キャラ
ひえん	8	行ったことのある村に移動する	桃
ぬけだし	8	洞窟から脱出する	桃風
オニよけ	4	しばらく桃太郎より弱い敵が出てこない	桃
りょうり	8	おにぎりを作ることができる。	夜
まよけ	4	戦場中味方全員を敵の呪いから防ぐ	桃
ふゆう	4	宙に浮き、毒の召地などでダメージを受けない	桃
うたかた	5	その戦闘の最初のターンまで時間を戻す	あ
あやかし	3	天気を変えられる。洞窟では使えない	あ
まるだし	60	?	は

使用キャラ

表の使用キャラは、以下のようになっています。桃・桃太郎 夜・夜叉姫、浦
 …浦島、あ…あしゆら、は…はらだし、風…風神、雷…雷神、え…えんま、黒
 …黒河童、貧…貧乏神。

アイテム

ここでは、このゲームに登場するごく基本的なアイテムを紹介しします。各アイテムの説明は、「説明」コマンドでも見ることができます。

武器

名称	説明
木刀	桃太郎の持つ最も威力の弱い武器ですが、冒険の最初は、この武器でも十分使えます。
刀	木刀の次に威力のある武器です。スタートして、少しお金がたまったら、この武器に買い換えましょう。
まさかり	金太郎専用の武器で、力自慢の金太郎が振り回して敵を攻撃します。
モリ	浦島太郎は、このモリを専用の武器にして戦います。
つえ杖	夜叉姫専用の武器です。サンゴがついたものやひすいがついたものなど、いろいろあります。
包丁	銀次専用の武器で、包丁の種類によって、戦闘中様々な効果が発揮されます。

防具

名称	説明
木の皮の胴	胴は、桃太郎防着用する防具で、この木の皮でできた胴は、最初に装備する、守備力の弱いものです。
はちまき	はちまき、はちがね、そしてかぶとは、頭に装備する防具です。
わらじ	防具です。
腹かけ	金太郎の専用防具です。



めいしやう 名称	せつめい 説明
きもの 着物	うらしま せんようぼうぐ 浦島の専用防具です。
ふりそで	やしやひめ せんようぼうぐ 夜叉姫の専用防具です。
きなが 着流し	ぎんじ せんようぼうぐ 銀次の専用防具です。

便利アイテム べんりあいてむ

めいしやう 名称	せつめい 説明
おまんじゆ う	た 食べる と体力が少しだけ回復します。
おにぎり	た 食べる と体力が回復します。あるイベントでも必要です。
きびだんご	たす だ 助け出したお供にあげると仲間になるほか、食べる と体力が回復します。
はごろも	さいご 最後にセーブした場所に、一瞬で戻ることができます。
いと クモの糸	どうくつ なか 洞窟の中から脱出することができます。
どくけ 毒消し	どく もうどく ちりやう 毒や猛毒を治療するための薬です。
け マヒ消し	まひ かたど かいふく 麻痺した体を回復するための薬です。

めいしやう 名称	せつめい 説明
せんず 仙豆	ふしぎ ちから ひ せんじん まめ た 不思議な力を秘めた仙人の豆で、食べるといろいろなパラメーターがアップします。
にほんば 日本晴れ の石	せんとうじ つか でんき にほんば いし 戦闘時に使うと天気を日本晴れにする石です。このほかにも天気を 変える石がいろいろあります。

お供のエサ おとものおえさ

めいしやう 名称	せつめい 説明
イヌ まっしぐら	イヌ ^{あた} に与えると、パラメーターがアップし、 ^{さまごま とくぎ} 様々な特技を覚えるようになります。
サル らっきよ	サルのエサです。サルに ^{あた} 与えることによって、 ^{さまごま とくぎ} 様々な特技を覚えるようになります。
まめ キジ豆	キジのエサです。キジに ^{あた} 与えることによって、 ^{さまごま とくぎ} 様々な特技を覚えるようになります。

そのほかのアイテム

めいしやう 名称	せつめい 説明
つき すいしやう 月の水晶	ゲームをクリアするために必要なアイテムです。 ^{ひつやう}



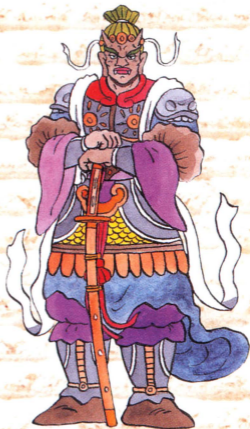
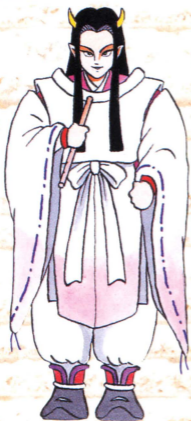
敵キャラ クター



しん もも た ろう でん せつ さまざま てき
新・桃太郎伝説には様々な敵
が登場します。ここでは、そ
の中から、一部の敵キャラク
ターを紹介しましょう。

ダイダ王子

おにぞく おう ぼ さ ら おう むすこ だいち
鬼族の王・伐折羅王の息子で第一
王子。強いものと戦うのが好きで、
強大な攻撃力を持っている。



アジャセ王子

ぼ さ ら おう むすこ だいに おう
やはり伐折羅王の息子で、第二王
子。いつも笛を吹きながら、どこ
からともなく桃太郎の前に現れる。
はたして、敵なのか、それとも味
方なのか……？

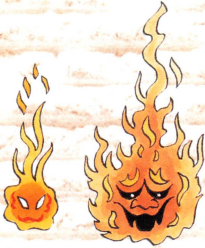
カルラ

ぼ さ ら おう てした くちかす
伐折羅王の手下で、やたら口数が
多く王にはペコペコしている。い
ろいろな手下を引き連れて、桃太
郎たちの行く先々に現れる。



カエル

かなりの確率で雨雲を呼び寄せ天気を雨にしてしまう。雨になると、攻撃力が倍になってしまう。



ひとだま

最初のほうで出てくるザコキャラですが、油断していると、いきなり燃え上がって大きくなり、攻撃力も守備力も2倍になってしまいます。



うるまんと

大きな刀を振り回す青色の鬼です。この刀で攻撃してくるのですが、攻撃した半分のダメージを自分も受けます。

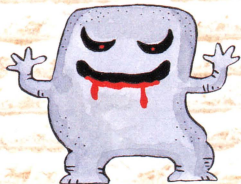


もま

空を飛ぶこともあり、必ず2回連続で攻撃を繰り返してきますので、この敵と戦う場合には、体力に十分注意しましょう。

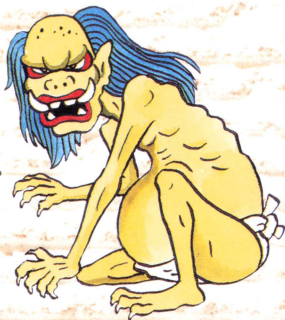
びろ～ん

びろ～んの森に住んでいて、体が柔らかいため、通常の武器では、なかなか倒すことができません。あるアイテムを使うと、すぐに倒すことができるのですが……。



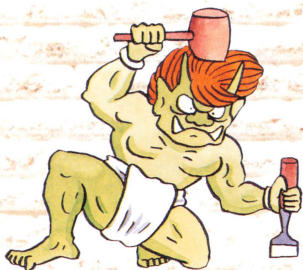
じき けつ が き 食 血 餓 鬼

が き なか ま つうじょうこうげき いがい
餓鬼の仲間で、通常攻撃以外に、
血を吸って攻撃することもあります。
さらに、血を吸うと同時に猛
毒を仕掛けてくることもあります。



はちずまびん

この、はちずまびんという敵は、
通常攻撃以外に、桃太郎たちの持
っている武器をたたき落とすこともあ
ります。武器が落とされると、素手
で攻撃することになります。



すい こ 水 虎

みずべ しゅうげん てき つうじょうこうげき いがい
水辺に出現する敵で通常攻撃以外
に、大波の術を使って攻撃してき
ます。この術をくらうと、桃太郎
たちが、平均30ポイントのダメー
ジを受けます。



によ ひ 如 飛

もうりょうなどの仲間で、主に術
で攻撃してきます。使う術は、火
炎の術、火走の術、そしてかくら
んの術です。術を使わせないよう
にして戦うといいでしょう。



ゲームの ヒント

ここでは、新・桃太郎伝説で遊ぶための、いくつかのヒントを書いておきます。プレイするときの参考にしてください。

●あやしいところは調べてみる

村の中にある井戸を調べてみてください。そして、井戸の水を飲むと……。このように、ゲーム中には、調べてみると変わったことが起こる場所がたくさん隠れています。いろんな場所を調べてみましょう。



●アクティブ・ウォーキング・システム

このゲームは、キャラクターがバラバラに動く『アクティブ・ウォーキング・システム』を採用しています。桃太郎が素早く動くと、仲間がいなくなったように見えますが、大丈夫、ちゃんとついてきます。



●人気度システムについて

このゲームには、人気度というものがあります。桃太郎がよい行動をすると上がり、仲間が力つきたりすると下がります。人気度が上がると、いろいろといいことが起こりますよ。



てき とくちよう おぼ ●敵の特徴を覚えよう

しん もも でん で てき
新・桃伝に出てくる敵キャラクタ-の中には、とんでもない攻撃をしてくるものもいます。どの敵がどんな攻撃をするかを覚え、こういう敵はなるべく先にこらしめるようにしましょう。



もも た ろう たいせつ ●桃太郎のいのちを大切に

しゅじんこう もも た ろう ちから
主人公の桃太郎が力つきるとゲームオーバーになり、前にセーブしたところからやりなおしになってしまいます。ほかの仲間をかばったり、道具や術で回復したりして、桃太郎の命を大事にしましょう。



こう しき
ハドソン公式ガイドブック 小学館

しん もも た ろう でん せつ 新桃太郎伝説

もも でん まいこうほう しん もも た ろう でん せつ
桃伝シリーズ最高峰『新・桃太郎伝説』の魅力を余すところなく紹介する、ハドソン公式ガイドブック。アイテム、敵キャラなどのデータも満載し、この12月に、いよいよ登場!

がつけゅうじゆんはつばい よてい かかくみてい
12月中旬発売予定/価格未定



ハドソン●ユーモアネットワーク

HUMOR NETWORK

雑誌じゃ読めない

ゲーム情報がいっぱい

ハドソンでは、ユーザーのみなさんのための会報誌「ユーモアネットワーク」を毎月発行。最新ソフト情報ほか開発中の裏話など情報がいっぱい！ この見本誌を希望する方は、ソフトと同封のアンケートはがきにある「見本誌希望」の欄に○をつけて送ってください。見本誌をお送りします。

見本誌○

会員特典●全員に特製グッズをプレゼント！

会員になると、会員証のほか、「スーパーボンバーマン腕時計などの特製グッズ」を全員にプレゼントします。



かい
いん
ぼ
しゅ
ちゅ
!!

©1993 HUDSON SOFT
©1993 SUMMER PROJECT

FOR SALE and USE IN JAPAN ONLY
本品の輸出、使用営業及び賃貸を禁じます。

スーパーファミコン® は任天堂の商標です。



本社 〒062 札幌市豊平区平岸3条5丁目1番18号 ハドソンビル TEL 011-841-4622 FAX 011-821-1854
ハドソン東京 〒162 東京都新宿区市谷田町3丁目1番1号 ハドソンビル TEL 03-3260-4622 FAX 03-3235-4653
ハドソン大阪 〒542 大阪府中央区東心斎橋1丁目1番10号 大塚料理会館ビル5階 TEL 06-251-4622 FAX 06-251-6244
(ハドソン札幌・ハドソン名古屋・ハドソン福岡)