

SHVC-TS

スーパーファミコン®



SUPER FAMICOM
LICENSED BY NINTENDO

芦沢信雄の

Birdie Try

バーディートライ

取扱説明書



TOHO CO., LTD.

芹沢信雄の Birdie Try

パーティートライ

【ごあいさつ】

このたびは、東宝スーパーファミコン専用ソフト【**芹沢信雄のパーティートライ**】をお買い上げいただき、誠にありがとうございました。ご使用の前にこの「取扱説明書」をよくお読みいただき、正しい使用方法でご愛用ください。なお、この「取扱説明書」は大切に保管してください。

【使用上の注意】

- ご使用後はACアダプタをコンセントから必ず抜いておいてください。
- テレビ画面からできるだけ離れてゲームをしてください。
- 長時間ゲームをする時は、健康のため、約2時間ごとに10～15分の小休止をしてください。
- 精密機器ですので、極端な温度条件下での使用や、保管及び強いショックを避けてください。また、絶対に分解しないでください。
- 端子部に手を触れたり、水にぬらすなど、汚さないようにしてください。故障の原因となります。
- シンナー、ベンジン、アルコール等の揮発油でふかないでください。
- スーパーファミコンにプロジェクションテレビ(スクリーン投影方式のテレビ)を接続すると、残像現象(画面ヤケ)が生ずるため、接続しないでください。

スーパーファミコンならではの回転・拡大・縮小モードをスクロールに応用した「芹沢信雄のバーディートライ」は、ティーグラウンドからグリーンまでを、一枚の連続するマップで表現した、まったく新しい完全3Dゴルフゲームです。

このゲームは、芹沢信雄プロの指導のもとに、ゲームをプレイしながら、ゴルフに必要なマナー、ルールを学んでいく「**レッスン・モード**」、芹沢信雄プロとの対戦やたけし軍団との試合が楽しめる「**実戦モード**」、クラブの飛距離をアップする「**練習場モード**」から構成されています。

コースはオリジナル設計で、名づけてレイクサイド・ゴルフクラブ。森と湖に囲まれた美しいこのコースは、季節によってコンディションが変化、本物のゴルフさながらの臨場感が楽しめます。



ゲーム開始の時に選んだクラブによって、プレイヤーのレベルが決まります。飛距離とハンディキャップは4種類。ビギナー、アベレージ、トップ・アマ、セミ・プロとなっています。このレベルはゲーム中の成績により芹沢プロが評価を行いアップしたりダウンしたりします。

また、練習場でクラブの最大飛距離をアップさせれば、実際のゲームでの飛距離もアップします。

「芹沢信雄のパーティートライ」は3つのゲーム・モードを持っています。ここでは、それぞれのモードの解説をします。



●レッスンモード

芹沢プロとラウンドします。ゲーム中に芹沢プロのアドバイスがあると画面にLESSONの文字が表示されます。Xボタンを押すとレッスン内容が表示されます。

9H、18H終了時に芹沢プロからプレイの評価があります。18H終了時にあなたのスコアによって、芹沢プロがあなたのレベル、ハンデを決めてくれます。



●実戦モード

実戦モードには芹沢プロとの対戦とたけし軍団(ガダルカナル・タカ、ラッシャー板前、芹沢名人)との試合があります。芹沢プロとの対戦は、レッスンモードとは違いアドバイスはありません。芹沢プロも真剣にプレイしてきます。1ラウンド終了後に、芹沢プロがあなたのレベルとハンデを決めてくれるのは、レッスンモードと同様です。

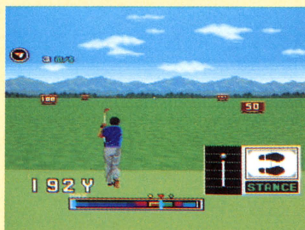
たけし軍団との試合ではプレイヤーは芹沢プロ、ガダルカナル・タカ、ラッシャー板前、芹沢名人の4人のうちの1人になり試合を行います。実力は選んだメンバーによって変わり

ます。芹沢プロを選んだ時が最高なのはもちろんの事。たけし軍団の3人のうち、誰の実力が一番かは、それぞれのキャラクターを操作して実際に確かめてみてください。



●練習場モード

練習場では100球のボールを打つことができます。スイングのタイミングを練習すると同時に、それぞれのクラブの飛距離が確認出来ます。また、あなたがショットした距離によって、そのクラブの最大飛距離が変化します。ジャストミートが多いと飛距離アップにつながります。逆に、ミス・ショットが多いと飛距離が落ちてしまいます。だから、練習場でも気が抜けません。(クラブとレベル、飛距離の関係については「3. クラブの説明」の項をご覧ください)練習中にXボタンを押せばその時点での飛距離が確認でき、練習を終ることができます。



このゲームでは使用するクラブが4つのレベルに分かれています。それぞれのクラブには基本的な飛距離が設定されています。また、スウィングのスピードもレベル毎に異なります。クラブの初期設定は次の通りです。

[ビギナー]

クラブ: 1W 3W 5W

3I 4I 5I 6I 7I 8I 9I

PW SW PT

飛距離: 200Y HDC: 36

スウィングスピード: 遅い

特徴: ドライバーの飛距離は短い、ミートしやすいのでスコアをまとめやすい。

[アベレージ]

クラブ: 1W 3W 4W

3I 4I 5I 6I 7I 8I 9I

PW SW PT

飛距離: 230Y HDC: 24

スウィングスピード: 普通

特徴: ビギナーのクラブよりやや難しいが、ちょっと練習すればタイミングは誰にでも身につけられる。ハンデ24を生かして、ネットでいいスコアが望める。

[トップ・アマ]

クラブ: 1W 3W 4W 5W

3I 4I 5I 6I 7I 8I 9I

PW SW PT

飛距離:250Y HDC:12

スウィングスピード:速い

特 徴:スイング・ゲージのバーの動きがかなり早くなるので、空振りが多くなりスコアをくずしやすい。でもこのレベルをクリアしなければシングルへの道は遠い。

[セミ・プロ]

クラブ:1W 3W 4W

2I 3I 4I 5I 6I 7I 8I 9I

PW SW PT

飛距離:280Y HDC:6

スウィングスピード:かなり速い

特 徴:バーのスピードが圧倒的に早く、使いこなすは至難の技。しかしドライバーでパワーMAX、スイート・スポットに当たった時は、280ヤードというまさに快感!のショットを打てる魅力がある。

スウィングスピードは、実際のプレイで確認してください。

スウィングスピードが速いほど飛距離がでますが、ショットのパワー、インパクトのタイミングをとるのが難しくなり、ミスショットになることが多くなります。

ここで言っている飛距離とは各クラブの最大飛距離です。無風の時に最大パワーでインパクトのタイミングが最もいい場合です。ただし、飛距離にはボールが飛んでいる時のキャリーと、ころがりのランが入っています。ですからボールが着地した場所の状態によっても飛距離は変化します。また、練習場での練習によりアップ、ダウンします。

1W～5Wはウッドと呼ばれ距離を必要とするショットに使われます。

1W:ドライバーと呼ばれ、ティーショットに使用します。上級者やプロはライがいい場合は、フェアウエーでも使用することがあります。

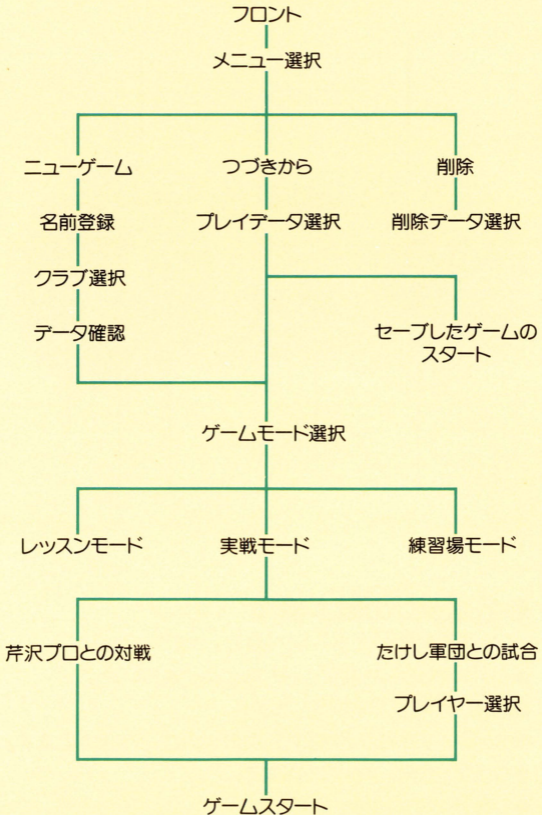
3W:スプーンと呼ばれ、おもにフェアウエーからのショットに使用。

4W:パフィー。おもにフェアウエーで使用。

5W:クリーク。1I～3Iよりボールが上がりやすく初級者向け。

1I～SWはアイアンと呼ばれ、1I～3Iをロングアイアン、4I～6Iをミドルアイアン、7I～9Iをショートアイアン、PW、SWをウエッジと呼びます。ピンまでの残り距離に合わせて選択します。

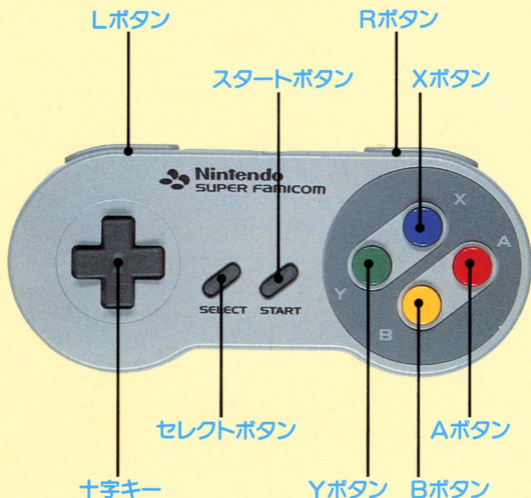
オープニングのデモが終って、レイクサイド・ゴルフクラブのフロントの画面が表示されてから、実際にコースに出てプレイが出来るまでの流れを図で示すと、以下のようになります。



(コントローラー 1 を使用します)

ここでは、コントローラーの基本的な操作方法を説明します。詳しい操作方法是各モードのページを参照して下さい。

●コントローラー各部の名称



●各ボタンの基本操作

Bボタン(決定、メッセージの送り)

- モードセレクトで選択した内容の決定を行います。
- 名前入力で文字を決定します。
- メッセージウィンドウを送り、次のメッセージを表示します。
- クラブ、方向、スタンスの決定。
- ショットを行います。

Aボタン(キャンセル)

- クラブハウスのフロントでセレクトウィンドウのキャンセルができます。(前のウィンドウに戻ります)
- クラブ、方向、スタンスのキャンセルができます。
- グリーン上でアンジュレーション(起伏)マーク=Λの表示を行い、また表示を消します。

Xボタン

- レッスンモードでのウィンドウを開きます。
- 練習場モードで終了を選びます。

Yボタン

- 使用しません。

LRボタン

- ショットの時の方向カーソルを左右に動かします。
- グリーン上でパットの方向カーソルを左右に動かします。

十字キー(選択カーソルの移動)

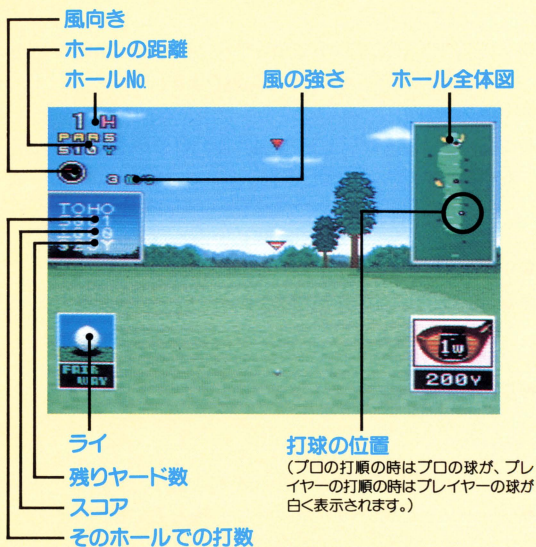
- 名前入力画面では月の選択、文字の選択(上下左右)。
- モードセレクト画面では、メニュー、ゲームモードの選択(上下)。
- クラブの選択(上下)。スタンスの選択(左右)。

STARTボタン

- ゲーム中のポーズ。

SELECTボタン

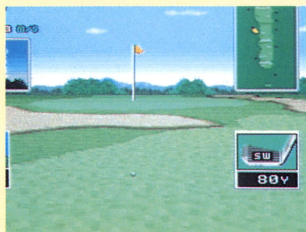
- ゲーム中にモードセレクトウィンドウを開きます。



ショットを行うときには次のように操作します。

①まず始めにクラブを選択します。

画面右下に表示されているクラブセレクトウィンドウが点滅している時に、十字キーの↑↓で使用するクラブを選びます。



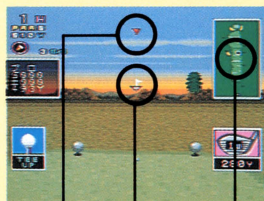
クラブ選択をしたいのに、クラブ選択ウィンドウが点滅していない時、あるいはいったん選択したクラブを変更したい時には、Aボタンを押して下さい。

さて、クラブは1WからSWまで順番に表示されます。

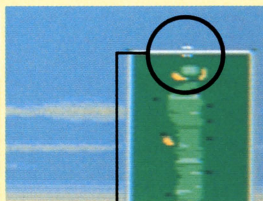
クラブ・フェイスの図の下には、今プレイヤーのいるレベルでの飛距離が表示されます。

②次に、ショットの方向を決定します。

クラブ選択をBボタンで決定すると、画面中央の赤い方向カーソル▼が点滅します。この状態でLRボタンを押し、ショットする方向を選びます。赤い方向カーソルがプレイヤーの向いている方向を示しています。また画面に表示されているピン、あるいはピンのシンボル・マークがピンの方向を示します。赤い方向カーソル▼はLRボタンで左右に移動します。画面右上のホールMAPに、方向を示す白いポインターが出ますから、それを参考にし、木やバンカー・ラフを避けながら、フェアウェイを狙って下さい。ショットする方向を選んだ後、Bボタンで決定して下さい。すると画面が左右に回転して、プレイヤーがボールを打出す方向を、まっすぐ後ろからとらえた画面に切り替わります。



ピンのシンボル
方向カーソル ポインター



グリーンそばまで打点が近づく
と、ポインターはウィンドウの
枠線上に表示されます。

③方向を選んだら次にスタンスを選択します。

この時STANCE表示ウィンドウが点滅します。

十字キーの←→でスタンスを選びます。スタンスを変えて、フェードボール、ドローストロークを選びます。



④いよいよショットです。

ショットはBボタンを押すタイミングですべてが決まります。まず下のスイング・ゲージをみて下さい。



Bボタンを1度押すとスイング・ゲージの白いバーが左の方へ動き出します。バーは左側のMAXの位置まで達すると右側に戻ります。

Bボタンを2度目に押したタイミング、すなわちバーの位置がショットの強さを決めます。もちろん、スイング・ゲージの一番左端(MAXと表示されているところ)でジャストBボタンを押すと、最も強くボールを叩く事が出来ます。

Bボタンをさらにもう一回押して、インパクトを決定します。インパクトは、図のインパクト・エリアのどこでBボタンが押されたかによって決まります。

赤い▼マークがスイートスポットで、まさにジャスト・ミート。
▼の左側にある●までの間でBボタンが押されると、いわゆるダフった飛球になり弾道の高いボールを打ち上げます。
▼の右側にある●までの間でBボタンが押されると、トップした事になり飛球の弾道が低くなります。インパクトが決定されると画面内のプレイヤーがショットを行います。

プレイヤーのレベルによってスウィングスピード(バーの動くスピード)が変わります。

インパクトがインパクト・エリアの範囲から外れると、空振りになります。

またパワーは、ボールの初速度を決めますので、半分のパワーで打っても飛距離が半分にはなりません。

⑥グリーンについて

プレイヤー全員のボールがグリーンオンすると、画面がトップビューのグリーンに変わります。グリーン上ではパターしか使えません。

プレイヤーのボールは、芹沢プロとの対戦でも、たけし軍団との試合でも、常に白で表示されます。



方向ポインター

パッティングは方向と打つ強さを決めると、自動的にパットしてくれます。方向はLRボタンで決め、Bボタンでパットします。

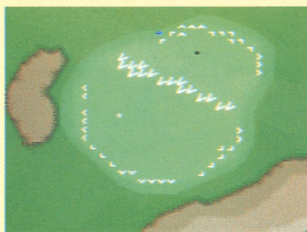


Bボタンを押すと、▼のところからバーが左に動き始めます。MAXと表示されている。ゲージの左端と▼の間でもう一度Bボタンを押して下さい。MAX表示にゲージが近いところでBボタンを押せば、もちろんより強いパットを打つ事が出来ます。

打つ前にAボタンを押して、グリーンの傾き(アンジュレーション)を確認する事が出来ます。

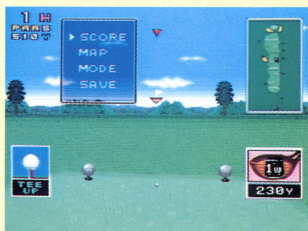
傾きの度合と方向は白いΛで表され、大きなΛほど傾きが大きくなっています。

また、Λが表示されない場所も傾きがあり、ΛからΛへ続いています。



ゲーム中にスコアカードやコース全体MAPを見たり、BGMの種類、音量を変更したり、ゲームの途中でセーブをすることができます。

自分のショットの番で、使用するクラブを選ぶ場面でSELECTボタンを押すと、画面に以下のようなメニューを持ったモードセレクトウィンドウが開きます。



- **SCORE**:スコアカードの確認。
- **MAP**:コース全体MAPの確認。プレイ中のホールが点滅します。
- **MODE**:BGMの曲、ステレオ・モノ切り替え、ボリュームの選択。メッセージの表示スピード変更。
- **SAVE**:ゲームのセーブ

十字キーでメニューを選んでください。Bボタンを押すとそれぞれの画面に変わります。

SAVEはBボタンを押すと音でデータがセーブされたことを知らせます。

●ゲーム・スタート

スーパーファミコンの電源スイッチを、オンにしてください。芹沢プロのショット・デモに続いて、タイトル画面が表示されます。

Bボタンを押すと、タイトル画面に続き、朝靄のグリーンが表示されグリーンキーパーがホールを切っているシーン、コースの全体MAP、クラブハウスの入り口と順番に表示され、クラブハウスのフロントまで進めます。

ここからは、メッセージに従って名前入力、クラブ選択、ゲームモード選択などを行っていきます。

●メニュー選択

受付嬢の「いらっしゃいませ レイク サイド ゴルフクラブへようこそ」

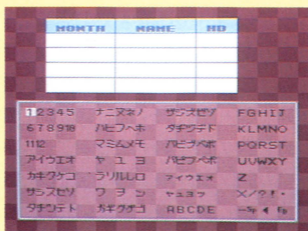
「メニューを選んでください」というメッセージが表示され、

- ニューゲーム
- つづきから
- 削除

とメニューが表示されます。十字キーで選び、Bボタンで決定します。

●初めてプレイする時

初めてプレイする時は、[ニューゲーム]を選びます。[ニューゲーム]を選ぶと「名前の記入とクラブの選択をしてください」と表示され、プレイする月と名前を入力する画面になります。



まず、プレイする月を入力します。1～12までの数字を十字キーで選びBボタンで決定します。3～5月は春、6～8月は夏、9～11月は秋、12～2月は冬になっています。選んだ季節によって、芝の色や空の色が違うだけでなく、実際のゴルフのように、コースそのもののコンディションが違います。月を決めると、入力カーソルがNAMEの欄に移動します。十字キーで入力したい名前を選びBボタンで入力していきます。

名前は5文字までです。入力が終わったら右下のENDをえらびます。これで名前の記入が終了します。つづいて、クラブの選択画面に変わります。



「クラブをえらんでください」と表示されます。クラブは4種類のキャディーバックに入っています。

左から初心者向けのビギナー、アマチュアレベルのアベレージ、上級者のトップ・アマ、そして、プロ並のセミ・プロとなっています。自分の実力に合わせてクラブを選んでください。十字キーでカーソルを動かしBボタンで選びます。選ばれたクラブの種類とレベル、ハンディキャップが表示されます。

「このクラブでいいですか ・はい ・いいえ」と表示されますので、十字キーで「はい」または「いいえ」を選びBボタンで決定してください。「いいえ」を選ぶと再度「クラブをえらんでください」と表示され選択カーソルがでます。

クラブの種類を確認しながら自分に合ったクラブを選んでください。

(選んだクラブによるゲーム・プレイの違いは「3. クラブの説明」の項を参照してください)



NAME	LEVEL	HDC	YARD
▶ TOHO	セミ・プロ	6	288

「はい」を選んだ場合は画面がMEMBERS LISTに変わりプレイ月、プレイヤーの名前、レベル、ハンディキャップが書かれたメンバーリストが表示されます。

自分のデータを確認してください。Bボタンを押すとフロント画面へと戻ります。

●つづきからプレイするとき

セーブをした所からプレイを続けるときには、[つづきから]を選びます。

[つづきから]を選ぶと「プレイするデータを選んでください」と表示され、Bボタンを押すと、MEMBERS LISTが表示されます。セレクトカーソルでプレイするデータを選択し、Bボタンで決定してください。

セーブした場所から、セーブしたゲームモードでスタートします。スコアなどもそのままセーブされています。

●不要になったデータを削除するとき。

このゲームは、4つのデータをセーブすることが出来ますが、新たに名前を登録したいときには[削除]を選び、不要になったデータを削除してください。メニュー画面で[削除]を選ぶとMEMBERS LISTが表示されます。削除したいデータをセレクトカーソルで選択し、Bボタンで決定してください。Bボタンを押して決定するとセーブした内容は消えてしまいます。削除した後でAボタンを押してもキャンセルはできません。間違えないように注意してください。

削除した所にはフロント画面のメニューから[ニューゲーム]を選ぶと新たに名前を登録することが出来ます。

●ゲームモードの選択

フロント画面のメニューで[ニューゲーム]を選ぶと、

ゲームモードを選んでください

- レッスンモード
- 実戦モード
- 練習場モード

と表示されます。

●レッスンモードを選ぶと

芹沢プロのレッスンを受けながらプレイしたい時には、セレクトカーソルで[レッスンモード]を選び、Bボタンを押します。



MEMBERS LISTが表示され、プレイヤーのデータが確認されます。再度Bボタンを押すとレッスンの開始です。芹沢プロの「レッスンをはじめます LESSONマークが出たら コントローラーの Xボタンを おしてください」というメッセージの後、ホールナンバー、距離、パーが表示され、ホールの説明がされます。

画面のホールMAPと合わせてコースの形やグリーンまでの攻め方を確認してください。

プレイが始まりプレイヤーがショットをしようとしたとき、画面にLESSONの文字が表示されるときがあります。芹沢プロのレッスンがありますので、Xボタンを押してください。レッスンを受けない時にはそのままプレイを続けてください。レッスンモードでは、9Hと18H終了時に、プレイヤーのプレイに対して芹沢プロの評価があります。9Hでは1～9Hのアウトのスコアについて、18Hでは10～18Hのスコアと総合評価そしてレベルについての判定があります。

成績によってはハンディキャップのアップやレベルのアップがありますが、反対にダウンすることもあります。

自動的にメンバーリストのあなたのレベルとハンデが書き変わります。次のゲームでは芹沢プロが決められたレベル、ハンディキャップでプレイをしてください。レベルの変更によっては、今使用しているクラブも変わることがあります。

●実戦モードを選ぶと

芹沢プロとの対戦、または、たけし軍団との試合を行うときには、セレクトカーソルで[実戦モード]を選びます。続いて、

- 芹沢プロと対戦
- たけし軍団と試合

と表示されますので、セレクトカーソルでいずれかを選んでください。

①芹沢プロとの対戦を選ぶ場合

芹沢プロとの対戦を選びBボタンを押すと対戦がスタートし、画面がコース表示に変わります。

芹沢プロの「1対1の対戦ですから アドバイスはなしですガンバッテください」というメッセージに続き、ホール紹介がされます。芹沢プロからティーショットを行います。

つぎはプレイヤーです。「6. ショットの仕方」を参考にプレイを行ってください。

芹沢プロとの対戦もレッスンモードと同様、9H、18H終了時に芹沢プロのプレイヤーの評価がされます。

②たけし軍団との試合を選ぶ場合

「たけし軍団と試合」を選びBボタンを押すと「プレイヤーを選んでください」と表示されます。Bボタンを押すと画面が変わりPLAYER SELECTになります。4人の中から誰でプレイをするか十字キーで選びBボタンで決定します。

4人のメンバーそれぞれ個性がありますので、いろいろ試してください。

あなたがプレイするキャラクターが決ると試合の開始です。それぞれ自己紹介があり芹沢プロからティーショットを行います。たけし軍団との試合では芹沢プロの評価、レベルの判定はありません。よって大たたきしても、レベル・ハンデを落とされる事はありませんから、思いきってプレイしてください。

●練習場モードを選んだら

練習場モードを選びBボタンを押すと「練習は100球ですいつでも やめることもできます」と表示され、MEMBERS LISTの確認がされた後、練習場画面に変わります。クラブ、スタンスを選びショットします。

練習場モードでは画面のスクロールはせず、画面左下に飛距離が表示されます。ショット後画面右上には残りの球数が表示されます。

練習場に行く最大の目的は、ジャスト・ミートのショットを連続して打つことにより、自分の持っているクラブの最大飛距離を上げる事です。

逆に、ミスショットを連発すると、最大飛距離は下がってしまいますので、練習場でも集中力が必要です。

途中で練習を止めるときは、Xボタンを押します。芹沢プロが「練習をやめますか？ 練習の成果は」「レベル *** 飛距離 *** Yです がんばってください」と現在のレベルと最大飛距離を教えてください。Bボタンを押すと練習を終了してフロント画面に変わります。練習を続ける場合には、Aボタンを押します。練習が続けられます。100球の練習が終ると自動的に芹沢プロのメッセージが表示されBボタンを押すとフロント画面に変わります。

「芹沢信雄のパーティートライ」をより楽しく遊ぶために次のことを覚えておいてください。

①自分の実力にあったクラブを選ぶ。

距離がでるクラブはスウィングスピードも速く、ナイスショットを打つのがたいへんです。初めはビギナーやアベレージを選び、確実にナイスショットが打てるように練習してください。

②練習場をうまく利用する。

練習場でクラブ毎の飛距離をよく確認してください。どれぐらいの強さで、どのタイミングで打てば、飛距離がどれぐらいでるか？また、風の向きや強さによって飛距離や方向がどう変化するのか？色々な状況で練習してください。

練習では飛距離のアップの魅力もかせません。ドライバーだけでなく、自分の得意なクラブで練習し、全体の飛距離アップを狙うのもいい方法です。練習の成果を時々確認し、続けるか終了するか判断してください。

③風を味方にする。

レイクサイド・ゴルフクラブは、湖に隣接しているため風の影響が強くなります。ショットを使用としたときの風の向き強さは必ず確認してください。風は常に変化しています。また、おなじホールでも、季節によって風向きや強さが違います。フォローの時には高い弾道、アゲインストの時には低い弾道で攻めます。風の強さによるクラブ選択は慎重におこなってください。

④高めの弾道で攻める。

ショットは高めの方が有利です。特にバンカー越えや池越えなどは、キャリーで直接越える様に攻めます。

⑥短いショットの打ちかた。

ショートアプローチやショートパットの時は、スウィングゲージのバーが右側へ戻ってきたときにBボタンを押すと、合わせやすくなります。インパクトのBボタンを押すのを、忘れないようにしてください。

ゲーム中のルールについて

ゲームにおけるローカルルールとして、公式ルール(92年に改正)と以下の変更点がありますので、注意してください。

- ①OB表示については、OB区域はコース上に白のドット(点)で表示されています。(実際は白杭か白線)
- ②17番ホールでのウォーターハザードはOBとして設定してあります。グリーンオーバーなどでウォーターハザードにボールが入った場合、1罰打でもとのショットの地点からの打ち直しとなります。

レッスンモードについて

レッスンモードでのマナー、ルール、テクニックについての芹沢プロのアドバイスは、実際のゴルフについての内容になっています。ゲーム画面の表示と合致しない内容もあります。また、テクニックについてはいろいろな考え方があり、誰にでもあてはまるとは限りません。レッスン内容を参考にして自分なりのテクニックを身に付けてください。

【ご注意】

- ①このソフトウェアは、東宝株式会社の著作物です。その一部または全部を、東宝株式会社の許諾なく、複写・複製すること、およびレンタル業、もしくはそれに類似する行為に使用することは、法律(著作権法など)で禁止されています。
- ②ゲーム内容などに関するご質問には一切お答えできませんので、あらかじめご承知願います。
- ③製品には万全を期しておりますが、万一東宝株式会社の責任による不都合が生じましたら、お手数ですが「東宝株式会社 映像事業部 ゲームソフト係」までご連絡ください。

発売元：**東宝株式会社 映像事業部**

〒100 東京都千代田区有楽町1-2-1

© 1992 TOHO CO., LTD. MADE IN JAPAN

FOR SALE and USE IN JAPAN ONLY.
本品の輸出、使用営業及び賃貸を禁じます。

スーパーファミコン®は任天堂の商標です。

LAKE SIDE GOLF CLUB

