

SHVC-BS



ウルトラマン

新たなる挑戦



スーパーファミコン®

©石森プロ・毎日放送・東映・円谷プロ・創通エージェンシー・サンライズ・BANPRESTO 1991
MADE IN JAPAN

BANPRESTO



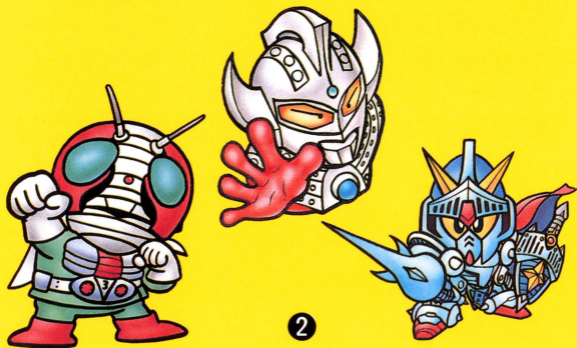
このたびは、^{かぶ}（株）バンプレストのスーパーファミコン専用ゲームカセット「SDザ・グレートバトル」をお買い上げいただき、^{まこと}誠にありがとうございます。ご使用になる前に、^{かなら}必ずこの「取扱説明書」をよくお読みいただき、^{ただ}正しい使用方法でお使いください。なお、この「取扱説明書」は大切に保管してください。

使用上の注意

- ご使用後はACアダプタをコンセントから必ず^{かなら}抜いておいてください。
- テレビ画面からできるだけ^{はな}離れてゲームをしてください。
- 長時間ゲームをする時は、健康のため、約2時間ごとに10分～15分の小休止をしてください。
- 精密機器ですので、極端な温度条件下での使用や、保管及び強いショックを避けてください。また絶対に分解しないでください。
- 端子部に手を触れたり、水にぬらすなど、汚さないようにしてください。故障の原因となります。
- シンナー、ベンジン、アルコール等の揮発油でふかないでください。
- スーパーファミコンにプロジェクトンテレビ（スクリーン投影方式のテレビ）を接続すると、^{せつぞく}残像現象（画面ヤケ）が生ずるため、^{せつぞく}接続しないでください。

もくじ

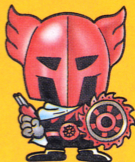
ストーリー	3
ゲームの準備 ^{じゅん び}	5
コントローラーの使い方 ^{つか かた}	6
●オプションモードの説明 ^{せつめい}	7
ゲームスタート	9
●ゲーム画面 ^{が めん}	9
●キャラクターチェンジ	10
●登場するSDヒーローたちとその攻撃方法 ^{とうじょう こうげき ほうほう}	11
●オプションキャラクターを使おう ^{つか}	12
●特殊攻撃 ^{とくしゅ こうげき}	13
●おもなお助けキャラ ^{たす}	15
●おもな登場敵キャラと得点 ^{とうじょうてき とくてん}	15
ゲームオーバーとコンティニュー	18



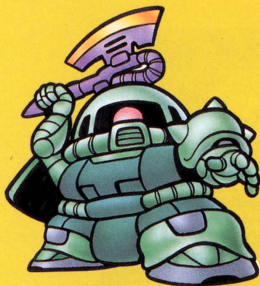
ストーリー

ヒーローたちのすて身の活躍で、すっかり平和を取り戻したSDネイション。さらに、環境管理装置の開発はそんなSDネイションに永遠の平和をもたらしているのです。かつての悪い怪獣や怪人、宇宙人もこの装置によって封じ込められています。さて、そんな平和なSDネイションでしたが、突然、環境管理装置が暴走を始めて悪い怪獣たちが再びSDネイションにはびこるようになってしまったから、さあ大変!! どうやら倒したはずのダークブレインのDNAが自己増殖し復活したらしいのだ。原因の調査・究明に乗りだしたライダーV3、ウルトラマンタロウ、ナイトガンダムだったが、その後、彼らは消息を絶ってしまったのだ。復活したダークブレイン!?! やつの力はそれほど強大なものなのか!?

1ヶ月後、第二次調査隊として、ライダー1号、ウルトラマン、ガンダムが選出され、3人は互いの弱点をカバーしながら不安と希望を胸に飛び立っていった!!



ゲームは全^{ぜん}7ステージ。君の使命^{きみ しめい}はSDネイションの平和^{へい わ}を取り戻^とすことにある。勇気^{ゆう き}を出^だしてネオ・ダークブレインと決戦^{けつせん}だ!!



かんきょうかんりそうちのかんせいにより
へいわをてにいれたSDネイション。しか
し、あるひ、そうちがぼろそう、じゃあくの
がいぶつがよみがえってしまった。

じゅんぴ ゲームの準備

スーパーファミコン本体に「SDザ・グレートバトル」の
カセットをセットしスイッチを入れると、
バンプレストマークが出現、その後すぐにタイトル
画面になります。

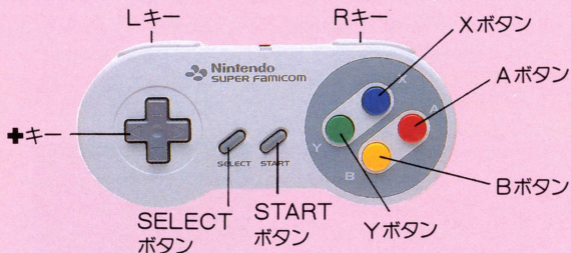


タイトル画面でゲームをすぐに始める時は、**+**キーの上下またはセレクトボタンで“START”を選びスタートボタンを押してください。



コントローラーの使い方

コントローラー 1 のみ使用します。
TYPE A (初期設定) の場合



A ボタン / ジャンプ (JUMP)

B ボタン / ショット (SHOT) …… 通常の武器

X ボタン / 特殊攻撃 (SP WEAPON)

Y ボタン / オプションキャラクター出現 (OPTION)

START ボタン / ゲームスタート、ポーズ、メッセ
ージの送り

SELECT ボタン / ゲームモードセレクト

L キー / オプションキャラクターチェンジ
(OP CHANGE)

R キー / ヒーローキャラクターチェンジ
(PL CHANGE)

+ キー / 上下左右の移動、カーソルの移動

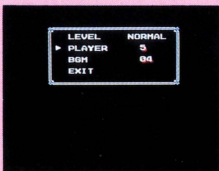
コントローラーの使い方

●オプションモードの説明

「SDザ・グレイトバトル」ではタイトル画面で“OPTION”を選ぶとオプションモードになり、ゲームの難易度を変えたり、コントローラーのキー操作のパターンを変えたり、BGMを選んで聞くことができます。

〈オプションモードの使い方〉

右のオプションモードセレクト画面には次の項目があります。各項目は+キーもしくはセレクトボタンで選びスタートボタンで決定します。



“CONTROLLER”

コントローラーのキー操作パターンをA～Hまでの8種類の中から選べます。

右の画面になったら+キーでA～Hまでのパターンが順送りに変わりますので、好きなパターンになったらスタートボタンを押してください。そのパターンのキー操作になり、同時にオプションモードセレクト画面に戻ります。



つか かた コントローラーの使い方

“MODE”

ここでは次の項目の設定と、ゲーム中に流れるBGMを聞くことができます。



各項目に▶のカーソルを+キー上下で合わせ、+キー左右で数字を変えます。

LEVEL/NORMAL(ふつう)かEASY(やさしい)を選べます。

PLAYER/ライフゲージの数を3か5のどちらかを選べます。

BGM/ゲーム中に流れる音楽を聞けます。聞きたときはスタートボタンかAボタンを押してください。

EXIT/オプションモードセレクト画面に戻ります。戻るときはスタートボタンを押してください。

“EXIT” タイトル画面に戻ります。



ゲームスタート

さあ、いよいよゲームのスタートです。

はじめは、ゲームのストーリーが画面に流れます。

省略したい時はスタートボタンを押してください。

●ゲーム画面

まずは第1話・「出撃！SDヒーロー!!」の始まりです。



ゲームスタート

●キャラクターチェンジ

戦^{たたか}えるSDヒーローは最初^{さいしよ}3人^{にん}います。キャラクターチェンジボタン^{ボタン}でいつでも交代^{こうたい}できます。ライフは現在^{げん}戦^{ざいたか}えるSDヒーロー^{きょうゆう}たちで共有^{きょうゆう}します。ヒーロー^{ちが}たちはそれぞれ^{のうりよく}違った能力^もを持^もっています。状況^{じょうきょう}に応じて交代^{おう}させて戦^{こうたい}うのが攻略^{たたか}のカギ^{こうりやく}になります。最初^{さいしよ}の3人^{にん}は次^{つぎ}の順番^{じゅんばん}にチェンジ^{チェンジ}します。



ウルトラマン



ガンダム



ライダー1号

ゲームの途中^{とちゆう}で敵^{てき}に捕^とらえられているSDヒーロー^{たす}を助け^{なか}だすと仲間^{なか}に加^まわり、最後^{さいご}には6人^{にん}で交代^{こう}で戦^{たたか}うことができます。

後^{あと}から加^{くわ}わるヒーローはガンダムの後^{あと}に順番^{じゅんばん}に組^{くみ}込まれます。

ゲームスタート

●^{とうじょう}登場するSDヒーローたちと
^{こうげきほうほう}その攻撃方法

☆ウルトラマン/
スペシウム光線^{こうせん}



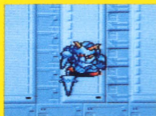
☆ウルトラマンタロウ/
ストリウム光線^{こうせん}



☆ガンダム/
ビームライフル



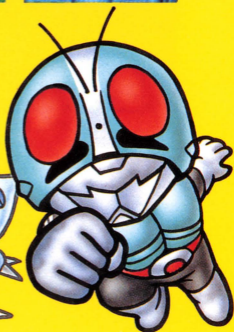
☆ナイトガンダム/
スピア



☆仮面ライダー1号/
キック^{かめん}



☆仮面ライダーV3/
キック^{かめん}

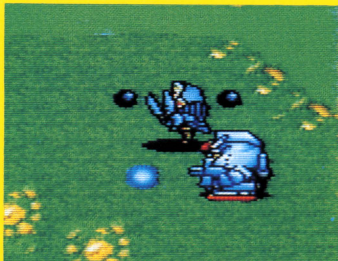


ゲームスタート

●オプションキャラクターを使おう

全7ステージのどこかにヒーローたちを助けてオプションとなつて画面で同時に戦ってくれる、オプションキャラクターがいます。

仲間に加われれば、いつでもオプションキャラクター出現ボタンで呼び出すことができます。ただし、1回の出現は20秒間で特殊攻撃エネルギーゲージが4減ります。



仲間に加わり複数になったらヒーローと同じように交代できます。オプションキャラクターが出現している20秒の間ならオプションセレクトボタンを押すと何回でも交代ができます。

オプションも交代できる！

オプションキャラクターも1つではありません。

ゲームスタート

● 特殊攻撃

ゲームの最初では使えませんが、各ステージのどこかにいる、ヒーローの味方をしてくれているお助けキャラからパワーアイテムをもらおうと、ヒーローごとに違った強力な特殊攻撃ができるようになります。

特殊攻撃を使うと特殊攻撃エネルギーゲージが減り、必要なエネルギーゲージ数がなくなると使えなくなってしまいます。ゲージの減り方はその攻撃の種類によって異なります。



特殊攻撃とそのエネルギー消費度

ウルトラマン/八つ裂き光輪

消費4ゲージ

狙った方向に撃てる。スピードは遅いが威力は強大。



ゲームスタート

ウルトラマンタロウ/ウルトラダイナマイト

消費4ゲージ

画面内の敵に一定のダメージを与える。



ガンダム/ハイパーバズーカ

消費2ゲージ

爆発の範囲以内の敵に有効。



ナイトガンダム/ホーミングショット

消費2ゲージ

敵に向かって飛んでいく誘導弾。



仮面ライダー1号/タイムストップ

消費4ゲージ

約5秒間敵の動きを止めてしま



う。

仮面ライダーV3/ハリケーン号

ハリケーン号に乗って素早く走る。一定時間無敵。



オプション使用

消費4ゲージ



ゲームスタート

●おもなお助けキャラ

ピグモン／ライフはMAX(最大)に回復。特殊攻撃エネルギーゲージを8ゲージ分くれる。特殊武器をくれる。

モグラ獣人／特殊攻撃エネルギーを12ゲージ回復。特殊武器をくれる。

ハコ／特殊攻撃エネルギーを12ゲージ回復。特殊武器をくれる。他にもいっぱいいるぞ!!

●おもな登場敵キャラと得点

このゲームは全7ステージを攻略し、ネオ・ダークブレインを倒すのが目的です。また、各敵キャラには倒すごとに入る点数があり、いかに、多くの点数を獲得できるかも競えるゲームです。



イカルス星人
100



キングジョー
1000



ゼットン
20000

ゲームスタート



ペムスター
200



キングザウルス
1500



せんとういん
戦闘員
200



批こ
コブラ男
1500



カメラズーカ
2000



ボーンファイター
30000



批こ
コウモリ男
300



さん にん しゅう
3人衆
かく
各500



こうてつ さんぼう
鋼鉄参謀
2500

ゲームスタート



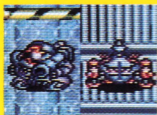
ザク
300



ガスR、ガスL
かく
各1000



シャアザク
3000



ドム、アツザム
かく
各400



キュベレイ
3000



ジオング
40000

とくてん 得点による1UP

ゲーム中^{ちゆう}に獲得した得点^{かくとく}によって1UPがあります。1UPはライフゲージの数が増えること^{とくてん}によって表^{あらわ}されます。

オプション設定^{せってい}で“NORMAL”の場合^{ばあい}は20万点^{まんでん}ごとに、“EASY”の場合^{ばあい}は10万点^{まんでん}ごとに1UPします。

ゲームオーバーとコンティニュー

ゲームオーバー

敵の攻撃を受けたり、触れたり、また、下に落ちたりするとダメージを受けて赤いライフゲージが減っていきます。ライフゲージは×○の表示があれば画面上のゲージの他にその数字分だけ予備ゲージがあります。しかし、全てのゲージがなくなった時はゲームオーバーとなってしまいます。



コンティニュー機能

ゲームオーバーになると下の画面が表示されます。この時、“CONTINUE”を+キーかセレクトボタンで選びスタートボタンを押すと、再びゲームオーバーになったステージの最初から始めることができます。ただし、コンティニューは2回までです。



ゲーム内容について、電話でのお問い合わせには、一切お
答えできませんのでご了承ください。なお、ゲームのヒ
ントはファミコン専門誌をご覧ください

おことわり 商品の企画、生産には万全の注意をはらって
おりますが、ゲーム内容が非常に複雑なために、プログ
ラム上、予期できない不都合が発見される場合を考えら
れます。万一、誤動作等を起こすような場合がございま
したら、弊社までご一報ください。

お父さま、お母さま方へ(必ずお読みください)

このたびは、バンプレスト製品をお買い上げいただき、まこ
とにありがとうございます。品質管理には万全を期しており
ますが、万一お気付の点がございましたら、バンダイグルー
プお客様相談センターまでお問い合わせください。なお、お
問い合わせの際には、住所・氏名(保護者)・電話番号と、お
子様のお名前・お年も必ずお知らせください。

●バンダイグループお客様相談センター

東京都台東区駒形1-4-8 〒111-81 ☎03-3847-5060

電話受付時間 月～金曜日(除く祝日)10～16時

発売元



株式会社 **バンプレスト**

東京都台東区駒形1-4-14 バンダイ第3ビル 〒111

バンプレストはバンダイグループの一社です。

FOR SALE and USE IN JAPAN ONLY
本品の輸出、使用営業及び賃貸を禁じます。

スーパーファミコン®は任天堂の商標です。