

SHVC-KG

スーパーファミコン®



がいてん

SDガンダム外伝

もの がたり

ナイトガンダム物語

おお

いさん

大いなる遺産

とりあつかいせつめいしよ

取扱説明書

©創通エージェンシー・サンライズ



©BANDAI 1991

©ANGEL 1991 MADE IN JAPAN



ごあいさつ

このたびは、任天堂スーパーファミコン専用ソフト「ナイトガンダム物語大なる遺産」をお買い上げいただき誠にありがとうございました。ご使用前に取り扱い方、使用上の注意等、この「取扱説明書」をよくお読みいただき、正しい使用方法でご愛用ください。なお、この「取扱説明書」は大切に保管してください。



使用上の注意

- 1) ご使用後はACアダプタをコンセントから必ず抜いておいてください。
- 2) テレビ画面から出来るだけ離れてゲームをしてください。
- 3) 長時間ゲームをするときは、健康のため約2時間ごとに10分から15分の小休止をしてください。
- 4) 精密機器ですので、極端な温度条件下での使用や保管及び強いシヨックを避けてください。また絶対に分解しないでください。
- 5) 端子部に手を触れたり、水にぬらさないようにしてください。故障の原因となります。
- 6) シンナー、ベンジン、アルコール等の揮発油でふかないでください。
- 7) カセットの着脱時には必ずスーパーファミコン本体の電源スイッチをお切りください。
- 8) このカセットはスーパーファミコン専用です。ファミリーコンピュータでは使用できません。
- 9) スーパーファミコンをプロジェクションテレビ(スクリーン投影方式のテレビ)に接続すると残像現象(画面ヤケ)が生ずるため、接続しないでください。

コンテンツ
CONTENTS

ストーリー	2
MAP ●すべては、ラクロア城から始まった。	4
キャラクター紹介 ●5人のガンダムが勢揃い!	6
コントローラーの操作	8
ゲームの準備	9
●本体へのセット ●ゲームモードの選択	
移動画面での遊び方	10
●最大5人までのパーティー ●コマンド操作	
城下町で冒険の準備をしよう	14
戦闘画面での遊び方	16
●戦闘画面のみかた ●バトル中のコマンド ●個人コマンド	
カードダスキャラを呼ぼう	19
セーブは宿屋でどうぞ!	20
アイテムを使おう!	21
魔法リスト	27



ストーリー
STORY



がい でん
SDガンダム外伝から、
だれ し ものがたり う
まだ誰も知らない物語が生まれる!!

それは、いまとはまったく違う時代、人間とモビルスーツが平和に暮らす「スタ・ドアカワールド」でのお話です。ところが、長らく続いた平和も、ジオン族魔王・サタンガンダムによって打ち碎かれ、次第に伸びる魔の手は、ついにラクロア地方にまで及びました。

ラクロア王国は、温厚な国王レビルが治める美しい国。国王の愛娘フラウ姫もまた、美しい姿と心を持っていま



した。ある日、ひとりで流れ星を見に出かけたフラウ姫
ガジオン族のモンスターに襲われるという事件が起こり
ました。フラウ姫を救ってくれたのは、伝説の勇者、騎
士ガンダム。記憶を失いながらも修業の旅を続ける、た
くましい騎士でした。

話を聞いたレビル王は、騎士ガンダムに深くお礼を言
うと同時に、彼ならば、このスタ・ドアカワールドを救
えるかもしれないと思いました。そして、打倒！サタン
ガンダムの命を受けた騎士ガンダムは、平和を導くとい
う“大いなる遺産”を求めて、長い長い冒険へと旅立った
のです。

マップ
MAP



すべては、
ラクロア^{じょう}城から^{はじ}始まった…。





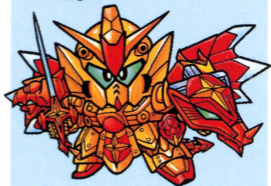
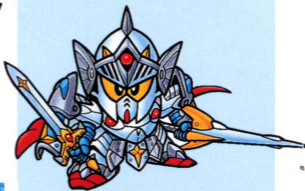
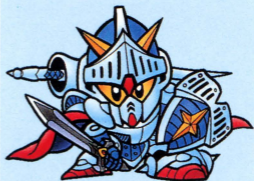
にん せいぞろ
5人のガンダムが勢揃い!

ゆめ ぞく たお
夢のパーティープレイでジオン族を倒せ!!



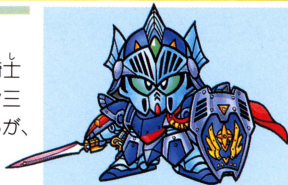
ナイト
■ 騎士ガンダム

スタ・ドアカワールドに伝わるガ
 ンダム族の伝説の勇者。パーサル
 騎士ガンダム、スペリオールドラ
 ゴンへとパワーアップしてゆく。



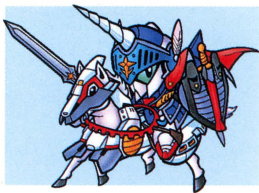
■ ナイト
騎士アレックス

ガンダム族の末裔、アルガス騎士団の団長。ムンゾ帝国のジオン三魔団によって囚われの身となるが、仲間たちに助けられる。



■ けんし
剣士ゼータ

アルガス騎士団、剣士隊の隊長。剣の実力では右に出る者はいない。



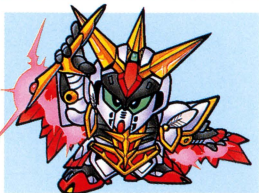
■ どうし
闘士ダブルゼータ

アルガス騎士団、戦士隊の隊長。そのパワーはアルガス一と言われ、怪力自慢のガンダム。



■ ほうじゆっし
法術士ニュー

アルガス騎士団、法術隊の隊長。剣や力よりも魔法を得意とし、数々の魔法を使いこなす貴重な存在である。



コントローラーの操作 そうさ

コントローラー I のみ使用 しよう します。

Lキー / 移動中はステイタスウィンドーの表示・バトル中は、
パーティーとカードダスキャラのウィンドー きりか 替え

Rキー / バトル中、敵キャラ
の属性のチェック



Bボタン / 前画面にもどる **Aボタン** / ウィンドー表示・
コマンド けつてい 決定

+キー / キャラクター、カーソルの移動
カードダスセレクト時の数字入力

Yボタン / キャンセル

Xボタン / 移動中は不 ふ 使用・
バトル中はカードダス
キャラの せんたく 選択決定



SELECTボタン / 使用 しよう しません

STARTボタン / ゲーム スタート スタート

ほんたい 本体へのセット

スーパーファミコン^{ほんたい}本体に「ナイトガンダム物語^{ものがたり} 大いなる^{おお}遺産^{いさん}」のROMカセット^{でんげん}をセットし、電源スイッチ^{がめん}を入れてください。テモ画面^{あと}の後、タイトル画面^{がめん}があらわれます。

(テモ画面^{がめん}を途中でカット^{とちゆう}したい場合は、スタートボタン^{ばあい}をお押ししてください。)



せんたく ゲームモードの選択

スタートボタン^おを押すとモードセレクト画面^{がめん}があらわれます。ゲームをはじめからする場合は「はじめから」を、続きをする場合はデータ1~3のいずれかを+キーの◀で選び、3段階のメッセージスピードを+キーの▶で選んでからAボタン^{えら}を押すと章のタイトル画面^おがあらわれ、ゲームが始まります。



い どう が めん あ そ か た 移動画面での遊び方

さいだい にん 最大5人までのパーティープレイ!

パーティーはさいだい にん く さいしゅうしょう では11人の中から5
にん ゆうしゃ えら 人の勇者を選んでプレイできます。また、物語の一部のみ加
わらなま わる仲間もいます。



そう さ コマンド操作

い どうちゆう 移動中、Aボタンを押すと画面左上のウインドーが開き、コ
マンドがひょうじ 表示されます。+キーで好きなコマンドをえら 選
び、Aボタンを押すとじっこう 実行されます。



《コマンド》

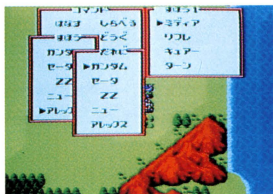
「はなす」

マップ上のキャラクターと会話することができます。

「まほう」

回復、移動用の魔法を使うこ

とができます。**+**キーとAボタンで、使う者、魔法の種類、かける相手をそれぞれ選択、決定してください。



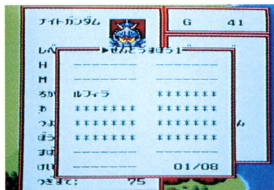
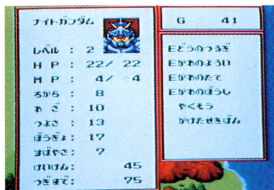
「なかま」

●はなす／パーティーの仲間との会話を上部ウィンドーに表示します。

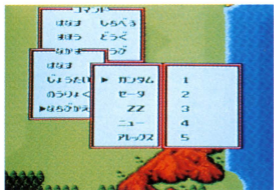
●じょうたい／現在、最大時のHP、MPを表示します。

●のうりよく／パーティー個人のステイタスを表示します。

+キーとAボタンでキャラクターを選択、実行してください。もう一度Aボタンを押すと、使うことのできる魔法が表示され、**+**キーで魔法選択後Aボタンを押すと、その効果が表示されます。



- ならびかえ／パーティーの隊列を変更できます。先頭にしたい者から順に選択、決定してください。



「しらべる」

キャラクターが立っている場所や町中等にあるつぼやダンスを調べることができます。

「どうぐ」

現在持っている道具を使用したり、捨てたり、持ちかえたりすることができます。はじめに誰の道具を見たいのか、**+**キーとAボタンで選択、決定してください。

次にどうするかを選択、決定します。

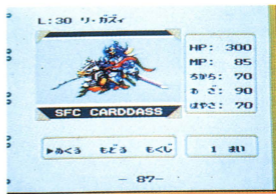
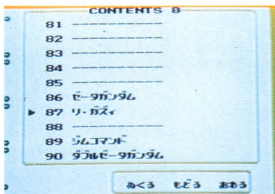
- つかう／現在持っている道具を使うことができます。
- わたす／パーティーの仲間同志で道具の持ち替えができます。
- すてる／現在持っている道具を捨てることができます。



ガードダスアルバムを見よう!

コマンド「どうぐ」で「アルバム」を選^{えら}ぶと、現在持^{げんざいも}っているカードダスのアルバムを見^みることができます。

もくじ画面で見たいカードにカーソルを合^あわせ、Aボタンをお^おすと、そのカードが表示^{ひょうじ}され、その後Aボタンをお^おすと次ページに進^{すす}むことができます。(＋キーの◀でカードナンバーを選^{せんたく}択できます。)



「そうび」

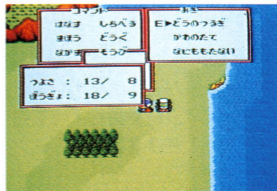
現在持^{げんざいも}っているアイテムを各キャラク^{かく}ターに装^{そうび}備^びすることができ^{でき}ます。装^{そうび}備^びする者^{もの}を＋キーで選^{せんたく}択^{けつてい}、決定^{けつてい}してくだ^{くだ}さい。

●右手・左手／武器^{ぶき}や盾^{たて}を装^{そうび}備^びします。

(両手とも武器、または盾の装^{そうび}備^びも可能^{かのう})

●よろい／鎧^{よろい}を装^{そうび}備^びします。

●かぶと／兜^{かぶと}を装^{そうび}備^びします。



じょうかまち ぼうけん じゆんぴ
城下町で冒険の準備をしよう

● **ラクロア城**

ゲームはここからスタートします。また、ラクロア城下町の酒場では、パーティーの入れ換えができます。



● **宿屋**

ここに泊まるとHP、MPがフル回復します。また、セーブもできます。(P. 20セーブの項参照)



● **酒場**

仲間たちとの出会いと別れが待っています。話しかけるとパーティーに加わってくれることも…。



● **道具屋**

アイテムを買うことができます。また、カードダスの自販機もあり、コマンド「しらべる」か「はなす」を選択、実行すると1回20ゴールドで引くことができます。



● **防具屋**

鎧、盾、兜などの防御用アイテムを買うことができます。町や村によって売っているものが異なってきます。



●武器屋

けん つえ こうげきよう アイテムをかうことが
できます。使う者が限られた武器もあるので
気をつけましょう。

●復活の館

せんとうちゆう し なかま
戦闘中に死んでしまったパーティーの仲間た
ちを生き返らせることができます。

●あずかり所

まぢ
ラクロアの町にあり、パーティーのいない
アイテムを有料であずかってくれます。

●民家

じゆうにん はな じゆうほう き
住人に話しかけると、いろいろな情報を聞く
ことができます。



せんとう が めん あそ かた

戦闘画面での遊び方

い どうちゆうてき で あ じ どうてき せんとう が めん
移動中敵キャラクターに出会うと、自動的に戦闘画面にかわります。

せんとう が めん 戦闘画面のみかた



ちゆう バトル中のコマンド

「たたかう」

にくだんせん つうじゆうこうげき おこな
肉弾戦による通常攻撃を行います。+キーとAボタンで「もくひょう」を選択、決定してください。



「まほう」

マジックポイント しやうひ まほう つか
MPを消費して魔法を使うことができます。Aボタンを押すと使える魔法が表示され、もう1度ボタンを押すと次画面に移ります。その後「もくひょう」を選択、決定してください。



「にげる」

敵から逃げるすることができます。ただし逃げきれない場合があります。

「ぼうぎょ」

敵の攻撃によるダメージから身を守ります。

「オート」

AIによりパーティー全員が自動的にバトルを行います。

「どうぐ」

自分のアイテムを使ったり、装備し直すことができます。



こじん 個人コマンド

アルガス騎士団「きょうりょく」

ほうじゆつし 魔法術士ニューのMPが一定数に達していれば、にん きょうりょく 3人が協力していつせいこうげき 一斉攻撃をすることができます。ただし だれ 誰かがすでに死んでいる場合は使えません。



ダブルゼータ「ひっさつ」

いちげき てき たお 一撃で敵を倒すことができます。れんぞく 連続して使うと命中率が上がります。

ネモ「れんぞく」

1ターンの間に数回連続攻撃ができます。ただし1回あたりの攻撃力は下がります。

キャノン「きあい」

きあいのいちげき 気合いの一撃が出やすくなります。が、ミスもおお 多くなります。

サラサ「うらなう」

てき こうどう うらな 敵の行動を占い、み かたぜんいん 味方全員が敵からの攻撃をかわすことができます。

やどや

セーブは宿屋でどうぞ!



ゲームデータのセーブは、宿屋
でできます。「ぼうけんのきろく
をかきこみますか?」という質
問に「はい」を選択、決定し、1~

3までのデータのいずれかにカーソルを合わせてAボタンを
お押しすると、これまでのゲームデータがセーブされます。次回は
セーブしたゲームデータのところから始めることができます。

※すでに3つのゲームデータがいっぱいである場合にセーブする
場合は、1~3までのいずれかのゲームデータの上に重ねて
セーブできますが、前回入力してあるゲームデータは消去され
ますのでご注意ください。

これが真実への近道だ!!

平和への最後の謎を解く鍵がこの本にかくれてる!



公式ガイドブック

SDガンダム外伝
ナイトガンダム物語
大いなる遺産

1月発売予定

予価520円 発行・(株)バンダイ

つか アイテムを使おう!

い どう 〈移動のアイテム〉



●たいまつ
ダンジョン内の暗闇を明るくすることが
できます。
つか
使える者／全員



●ペガサスのはね
1度行ったことのある城や町にワ
ープすることができます。
つか
使える者／全員



●まほう
魔法のルビー
ダンジョンから抜け出すことがで
きます。
つか
使える者／全員



●せいすい
聖水
敵の出現率が減ります。
つか
使える者／全員

ほ じょ 〈補助アイテム〉

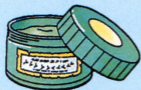


●さんしょのみ
マヒ、気絶、混乱を回復させます。
つか
使える者／全員

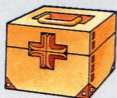
かいふく
〈回復アイテム〉



やくそう
●薬草
ヒットポイント すこ かいふく
HPを少し回復させることができま
す。 使える者/全員
もの ぜんいん



きずぐすり
●傷薬
ヒットポイント おおはば かいふく
HPを大幅に回復させることができ
ます。 使える者/全員
もの ぜんいん



くすりばこ
●薬箱
ヒットポイント おおはば かいふく
HPを大幅に回復させることができ、
く かい しよう
繰り返し使用することができます。
使える者/全員
もの ぜんいん

じょうたいかいふく
〈状態回復アイテム〉



たましいのたま
●たましいの玉
しにん い かい
死人を生き返らせることができます。
つか もの ぜんいん
使える者/全員



どくけ
●毒消し
どく け
毒を消します。
つか もの ぜんいん
使える者/全員

まほう
〈魔法のアイテム〉



● **邪香**

てきひとり こんらん
敵1人を混乱させることができます。
つかもの ぜんいん
使える者／全員



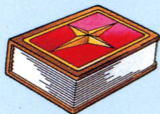
● **銀の粉**

てきひとり まほう ふう
敵1人の魔法を封じることができます。
つかもの ぜんいん
使える者／全員



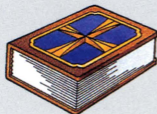
● **銀の玉**

てき みかたと まほう ふう
敵、味方問わず魔法を封じることができます。
つかもの ぜんいん
使える者／全員



● **コールの書**

あるイベントで修得でき、使用する
とコールの魔法を覚えることができます。
つかもの
使える者／ガ、ア、R



● **リコールの書**

あるイベントで修得でき、使用する
とリコールの魔法を覚えることができます。
つかもの
使える者／ガ



● **ジオンスレイヤー**
こうげきりよく
攻撃力がアップします。



● **クリスタルソード**
こうげきりよく
攻撃力がアップします。



● **あしゆらの剣**
ぶ き ころげき めいちゅうりつ
武器による攻撃の命中率がアップ
します。



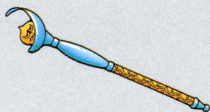
● **きれいなナイフ**
そうび てき ぼうぎよりよく おおほば
装備すると敵の防御力を大幅にダ
ウンさせることができます。



● **デススピア**
ちゆう つか ひかり ねつ てき
バトル中に使うと光と熱で敵を
しょうめつ
消滅させることができます。



● **力の斧**
ちから おの
こうげきりよく
攻撃力がアップします。



●スライの杖^{つえ}
バトル中に使うと敵をスライムア
ツザムに変えることができます。



●いかづちの杖^{つえ}
敵の頭上にエネルギーを落としま
す。

こうげき 〈攻撃アイテム〉



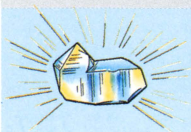
●炎の石^{ほのお いし}
ほのお こうげき てき ヒットポイント いっかい
炎の攻撃で敵のHPを一回につき1/4ずつ
減らすことができます。
つか つかもの ぜんいん
使える者/全員



●稲妻の石^{いなづま いし}
かみなり てき こうげき
雷で敵1グループを攻撃できます。
つか つかもの ぜんいん
使える者/全員



●爆裂の石^{ばくれつ いし}
ばくはつ お てきぜんいん こうげき
爆発を起こして敵全員を攻撃できます。
つか つかもの ぜんいん
使える者/全員

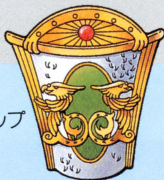


●光の石^{ひかり いし}
ひかり てき しょうめつ
光で敵1グループを消滅させることができ
ます。つか つかもの ぜんいん
使える者/全員

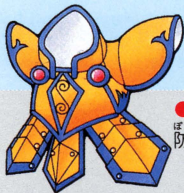
ぼうぐ
〈防具〉



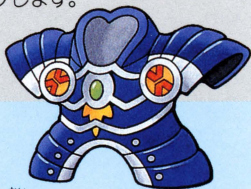
^{ひかり}
●光のかぶと
^{ぼうぎよりよく}
防御力がアップします。



^{ひしょう}
●飛翔のたて
^{こうげきりよく} ^{ぼうぎよりよく}
攻撃力と防御力がアップ
します。



●ナイトのよろい
^{ぼうぎよりよく}
防御力がアップします。



●守りのよろい
^{しょう} ^{かい}
使用すると、その回の
^{ちゆう} ^{てき} ^{こうげき} ^{すべ} ^{ぼうぎよ}
バトル中は、敵の攻撃を全て防御します。



●まよけのドレス
^{てき} ^{まほう} ^{めいちゆうりつ} ^さ
敵の魔法の命中率が下がります。

ほか
他にも、いろいろなアイテムがあります。

まほう 魔法リスト

● 攻撃系魔法(バトル中のみ使用できる)

魔法名	MP	対象	つかえるもの	効果
ルフィラ	2			
ムービルフィラ	4	ひとり 1人	ガ、ニ	敵の頭上にエネルギーを落とす
メガルフィラ	6			
サーベ	3	グループ ア	ア、ジ、ニ	空気の剣で敵を切り裂く
ムービスアーベ	6			
メガサーベ	9			
ファン	3	グループ ア	ガ、ニ	無数の稲妻を敵に打ちこむ
ファンネル	6			
メガファン	9			
バズ	4			
バズレイ	8	ぜんいん 全員	タ、セ、ニ、サ	強力な爆風で敵を吹き飛ばす
メガバズ	10			
ソーラ	8	ひとり 1人		
ソーラレイ	10	グループ ア	ニ	光と熱で敵を消し去る
メガソーラ	16	ぜんいん 全員		
パーム	5	ひとり 1人	セ、ジ、ニ	炎で敵を足元から攻撃する
スライムル	8	ひとり 1人	セ	敵をスライムアッザムにできるかも？

★表中の記号は下記のとおりです。

ガ：騎士ガンダム **セ**：セイラ **ゼ**：剣士ゼータ
タ：僧侶ガンタンク **ジ**：妖精ジムスナイパーカスタム **ニ**：法術士ニュー
ア：騎士アムロ **A**：騎士アレックス

こうげき ほじょけい まほう ちゆう しやう
●攻撃補助系魔法(バトル中のみ使用できる)

魔法名	MP	対象	つかえるもの	効果
エスケブ	20	-	タ、ア、ニ	バトルから抜ける
ピット	3	グループ	タ、セ、ジ、A	敵を気絶させる
リーダー	3	1人	ア、ニ	敵の防御力を下げる
サイコ	7	1人	ア、セ、ニ	敵を混乱させる
サイコミュ	20	グループ	セ、ニ	
ミノフス	3	1人	タ、ア、A	魔法を封じる
ミノフスキー	8	ぜんいん 全員		
コール	8	-	ガ、ア、R	バトル中カードダスを召喚できる
リコール	10	-	ガ、ア、R	カードを全て消す
シール	4	1人	タ、ニ	魔法のダメージを減らす
ホバー	3	1人	タ、ゼ	すばやさアップ
ティフェ	5	1人	タ、ゼ	力アップ
マグネ	5	1人	タ、ゼ	技アップ
アーマー	5	1人	タ、ゼ	ぼうぎょりよく 防御力アップ

ぼうぎょけい まほう ちゆう しやう
●防御系魔法(バトル中のみ使用できる)

魔法名	MP	対象	つかえるもの	効果
トリビューバ	8	グループ	タ、A	炎攻撃を1/2防御する(そのターンのみ)
ジマカニ	6	1人	タ、A	全ての攻撃を防御する(そのターンのみ)
トゥール	6	1人	ガ、タ、ア、ニ	与えたダメージの1/4を自分のHPに加えることができる
ムービトゥール	10			
メガトゥール	12			
ダミー	3	1人	タ、ジ、ニ	敵の武器の命中率が下がる

かいふくけい まほう しょう
●回復系魔法(どこでも使用できる)

魔法名	MP	対象	つかえるもの	効果
ミティ	3	1人	ガ、タ、ア、セ、ゼ	HP30回復する
ミティア	6	1人	ガ、タ、ア、セ、ゼ、A	HP80回復する
ミティアム	10	1人	タ、セ、ゼ、A	HPフル回復する
ラピア	20	全員	タ、セ、A	HP80前後回復する
ラピアム	80	全員	タ、A	HPフル回復する
リフレ	10	1人	タ、セ、ゼ、A	死者がHP1/4で復活する
リフレク	20	1人	タ、セ、A	死者がHPフルで復活する
キュアー	3	1人	タ、A	解毒
メティカ	3	1人	タ、A	マヒ、気絶、混乱を回復する

いどうけい まほう じょう ない しょう
●移動系魔法(マップ上、ダンジョン内、で使用できる)

魔法名	MP	対象	つかえるもの	効果
ペーニア	2	-	ガ、ア、ニ	高速移動(フィールドのみ)
ターン	8	-	ガ、タ	瞬間移動
フロア	1	-	ガ、タ、ア、セ、ニ	階数表示
プレッシャー	5	-	ガ	敵の出現率が減少
ライト	2	-	タ、セ、ニ	暗闇を明るくする
サーチ	8	-	ニ	落とし穴発見
ループ	8	-	ガ、ア、ニ	迷宮(ダンジョン)脱出

★表中の記号は下記のとおりです。

ガ：騎士ガンダム セ：セイラ ゼ：剣士ゼータ
 タ：僧侶ガンタンク ジ：妖精ジルスナイパーカスタム ニ：法術士ニュー
 ア：騎士アムロ A：騎士アレックス

バンダイファミコンクラブ

ゲームについてのご質問は、

03-3847-5197

[受付時間/月～金曜日(除く祝日)10～16時]

にお問い合わせください。

テレフォンサービス

新作ソフトの情報は、

03-3847-0061

のテレフォンサービスで

お聞きください。

●電話番号はよく確めて、おまちがえのないようにしてください。

おことわり

商品の企画、生産には万全の注意をはらっておりますが、ゲーム内容が非常に複雑なために、プログラム上、予期できない不都合が見られる場合が考えられます。万一、誤動作等を起こすような場合がございましたら、弊社まで御一報ください。

お父さま、お母さま方へ(必ずお読みください)

このたびは、エンジェル製品をお買い上げいただき、まことにありがとうございます。品質管理には万全を期しておりますが、万一お気付きの点がございましたら、お客様相談センターまでお問い合わせください。なお、お問い合わせの際は、住所・氏名(保護者)・電話番号と、お子様のお名前・お年も必ずお知らせください。

バンダイグループお客様相談センター

東京都台東区駒形1-4-8 ☎111-81 ☎03-3847-5060

●電話受付時間 月～金曜日(除く祝日) 10～16時

スーパーファミコン® は任天堂の商標です。

FOR SALE and USE IN JAPAN ONLY

本品の輸出、使用営業及び賃貸を禁じます。

企画 株式会社バンダイ

発売元 株式会社エンジェル

静岡県焼津市越後島360-1 〒425

株式会社エンジェルはバンダイグループの一社です。