

スーパーファミコン®

SHVC-AORJ-JPN



SUPER FAMICOM™
LICENSED BY NINTENDO



ルドルフの秘宝™

取扱説明書

SQUARESOFT

このたびはスクウェアのスーパーファミコン用ゲームソフト「ルドラの秘宝」をお買い上げいただきまして誠にありがとうございます。ご使用前に、取り扱い方、使用上のご注意等、取扱説明書をよくお読みいただきご愛用ください。また、この取扱説明書は大切に保管してください。



警告

疲れた状態や、連続して長時間にわたるご使用は、健康上好ましくありませんので避けてください。ごくまれに、強い光の刺激や、点滅を受けたり、テレビ画面等を見たりしている時に、一時的に筋肉のけいれんや意識の喪失等の症状を経験する人がいます。こうした症状を経験した人は、ゲームをする前に必ず医師と相談してください。また、ゲームをしていて、このような症状が起きた場合には、ゲームを止め、医師の診察を受けてください。

ゲームをしていて、手や腕に疲労、不快や痛みを感じた時は、ゲームを中止してください。その後も痛みや不快感が続いている場合は、医師の診察を受けてください。それを怠った場合、長期にわたる障害を引き起こす可能性があります。他の要因により、手や腕の一部に傷害が認められたり、疲れている場合には、ゲームをすることによって、悪化する可能性があります。そのような場合は、ゲームをする前に医師に相談してください。



注意

健康のため、ゲーム画面からできるだけ離れてご使用ください。長時間使用する時は、適度に休憩してください。めやすとして1時間ごとに10～15分の小休止をおすすめします。

スーパーファミコンをプロジェクションテレビ(スクリーン投影式のテレビ)に接続すると、残像現象(画面ヤケ)が生ずるため、接続しないでください。



警告

火災や感電を防止するために次のことを必ず守ってください。
● 使用後はACアダプタをコンセントから必ず抜いておいてください。

使用上のお願い

- 精密機器ですので、極端な温度条件下での使用や保管及び強いショックを避けてください。また、絶対に分解しないでください。
- 端子部に手を触れたり、水にぬらすなど、汚さないようにしてください。故障の原因となります。
- シンナー、ベンジン、アルコール等の揮発油でふかないでください。
- カセットの脱着時には必ずスーパーファミコン本体の電源スイッチをお切りください。

ルドラの秘宝TM

Contents

『ルドラの秘宝』の世界	4
キャラクター紹介	6
ゲームの始め方	8
●コントローラーの操作方法	10
通常時の行動	12
●移動・乗物・情報収集	12
●宝箱について	14
●その他のフィールド上の仕掛け	15
●ショップガイド	16
メニュー画面について	18
●メニューコマンド	19
言霊と属性	23
●言霊の作成	24
●言霊基本リスト	25
●属性について	26
●言霊・武器・防具の属性	27
戦闘	28
●戦闘コマンド	29
●戦闘順の変更とステータス異常	31
武器・防具・アクセサリリスト	32
『ルドラの秘宝』ミニ事典	38

ひほう せかい
「ルドラの秘宝」の世界

はるか昔……

大地がまだ混沌の内に存在したころ
天は大地の混沌をはらうべく
天は大地に強き力をあたえるべく
そして天は大地に良き榮えをもたらすべく
大地をおさめる生命を生みおとした

たくいなき知恵をもつもの

ダナン神族
海原を自在にわたる力を

もつもの 水棲族

志高き精神をもつもの

爬虫類族

あらゆる環境に耐えうる肉体

をもつもの 巨人族

しかし……

天が望むほどの力は

彼らにはなく

時の流れゆくままに

彼らは大地より

消えていった

そして……

また天は大地に生命

を生みおとした

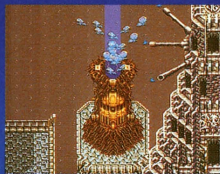
大地に良き榮えを

もたらすべく……



たが えいきょう すす
互いに影響しあいながら進む、
どうじしんこう
同時進行のドラマチックRPG!

▶ ひとつのシナリオで
起きたできごとを…



◀ 別のシナリオで、
別の角度から体験。

4000年ごとにそれまで栄えた種族が滅び、新たな種族が生まれる。この誕生と滅亡の周期をもつ世界を舞台に、人間種族の滅亡を救うために戦う主人公たち。物語は、同時進行する3本のシナリオに分かれています。それらが互いに絡まり、影響し合って進んでいくドラマチックな展開をどうぞお楽しみください。

じゆう まほう つく だ
自由に魔法を創り出せる
ことだま
言霊システム

▶ 最初から覚えている
言霊もあれば…



コトアク



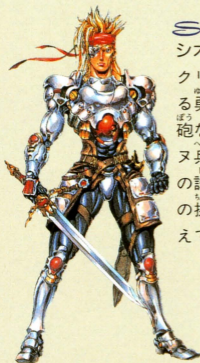
クワクワ

◀ まったく自由に創った言霊も活躍。

このゲーム最大の特徴が、プレイヤーが自由に創り出せる魔法「言霊」です。全ての言葉がなんらかの魔力を秘めており、プレイヤーは、自ら創った言霊で冒険を進めていけるのです。しかも、いくつかの基本法則を見つけ出せば、魔力を段階にアップさせることも可能です。あなただけの言霊を、創り出してください!

キャラクター紹介 しょうかい

3つのシナリオで活躍する3人の主人公とそのパーティ、そして謎の4番目の主人公、全員を紹介しましょう。



Sion
シオン

クリューヌ王に仕える勇敢だが少し無鉄砲な戦士。クリューヌ兵隊長になるための試練「武人の塔への挑戦」を間近に控えている。



Dune
デューン

相棒とふたりで、世界をまたにかけて活躍する大泥棒。本人はトレジャーハンターだと言いき張る。腕もいいが、口もうまい。



Ture
テュール

巨人族の生き残り。捕らわれていたところをシオンに助けられる。



Foxy
フォクシー

クリューヌ王国と海を隔てた東の大陸の資産家・エレミア家の令嬢。

Ramyleth
ラミレス

伝説のダナン神族の王。テュールとともにシオンの旅を助ける。





Surlent

サーレント

常に真実を追い求める言
霊師。賢者ソロンの弟子
だが、今はミュンヒ博士
の研究を手伝っている。



Lolo

ロロ

正体不明のルド
ラ教団にさらわ
れていた子ども。
言葉が得意。



Sork

ソーク

サーレントの友
人で、腕の立つ
剣士。賢者ソロ
ンの弟子。



Legin

レギン

道具屋を営むカス
タギア博士の息子。
ミュンヒ博士の助
手をしている。



Garlyle

ガーライル

地上で唯一
きれいな空
きのある都
市・バベル
の反乱軍の
リーダー。
銃が得意。

Riza

リザ

風や大地、海、全
ての生き物と心を
通わせるいつも明
るく元気な少女。
ジェイドを額に持
って生まれた。カ
ーンの町の僧侶ゼ
クウの孫娘。



Pipin

ピピン

ハ虫類族の王子。モンスター
に襲われているところを、リ
ザに助けられる。



Marina

マリーナ

水棲族の神官。水棲族
の守り神が生まれるキ
レイな水を探している。

ゲームの はじめ方

さあ、冒険の始まりです。3つのシナリオはどれからでも始められ、3本平行して進めることも可能です。



あらゆる環境に耐えうる肉体をもつもの
巨人族

カセットをスーパーファミコン本体に正しくセットして、電源を入れてください。オープニング画面でAボタンかスタートボタンを押すと、名前入力画面が表示されます。

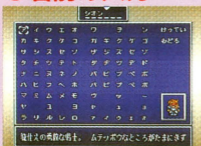


始めるシナリオをえらんでください

シナリオの選択

名前が入力が終わると、シナリオ選択になります。3本のシナリオは、どれからでも、また少しずつ平行しても進められます。

● 名前を入力



発注先の掲載の巻末。ムテボツなところからまじります

「ニューゲーム」を選ぶと、4人の主人公の名前を入力する画面になります。十字ボタンでカーソルを動かし、Aボタンで文字が決定、Bボタンで削除できます。スタートボタンを押すか〈けつてい〉を選ぶと名前が決定し、〈もどる〉で1つ前の画面に戻ります。

ゲームのセーブ

ゲームのセーブは、マップ上ならどこでもメニュー画面でできます。また宿屋や特定の場所でもセーブが可能です。



注意！

このゲームでは、1回のセーブで3本のシナリオ全てを同時にセーブしています。セーブデータを上書きして消すと、3本全てのデータが変更されてしまいます。1つのシナリオだけをセーブしたり、やりなおしたりすることはできないので注意してください。

コンティニュー

ファイル画面で、続きをプレイしたいデータを選び、Aボタンを押してください。前回の続きからゲームが始まります。

※「ニューゲーム」を選ぶと、最初から始められます。



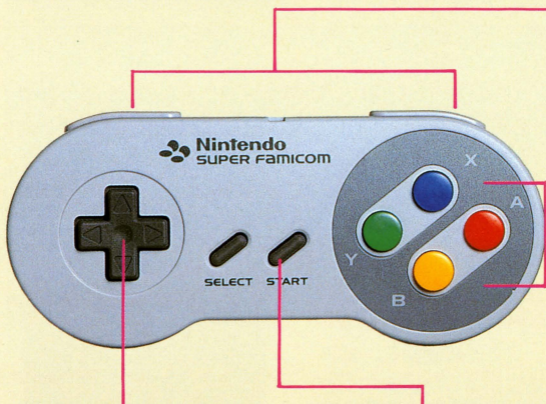
ゲームオーバー

主人公パーティ全員が戦闘不能になると、ゲームオーバーです。ゲームオーバーになると、ファイル画面に戻ります。



コントローラーの操作方法

ここではコントローラーの基本的な使い方かたがたいを解説かいせつします。



十字ボタン

通常時：キャラクターの移動。

セーブファイル画面、戦闘時およびメニュー画面：カーソルの移動。アイテム・言霊ことだまを選択する際に左右でページを切り替える。

スタートボタン

名前入力時：名前の決定。
戦闘時：行動順を初期設定に戻す。
メニュー画面：言霊作成で、言霊の決定。

※セレクトボタンは、使用しません。

Lボタン

通常時：話しかける、宝箱を開けるなど。

戦闘時：戦闘コマンド・言霊・攻撃対象の決定。

メニュー画面：装備・ステータス画面のキャラクター切り替え。言霊作成でカーソルを左へ移動。

Rボタン

メニュー画面：装備・ステータス画面でのキャラクター切り替え。言霊作成でカーソルを右へ移動。

Xボタン

通常時：メニュー画面を開く。

戦闘時：行動順設定モードにする。

メニュー画面：言霊作成時に作成をキャンセルする。

Aボタン

通常時：話しかける、宝箱を開ける、メッセージを早送りするなど。

戦闘時：戦闘コマンド・言霊・攻撃対象などの選択の決定。

メニュー画面：選択決定。言霊作成で1文字入力。

Yボタン

戦闘時：キャラクターの立ち位置を変更。

メニュー画面：キャラクターの立ち位置変更。言霊作成時は、カーソル位置以降の文字を削除。

Bボタン

通常時：十字ボタンとの併用でダッシュ。

戦闘時・メニュー画面：選択のキャンセル。名前入力・言霊作成時はカーソル位置より前の1文字を削除。



通常時の行動

戦闘中や、特別な自動モード時以外の行動は、すべて通常行動となります。ここではその基本を解説します。

移動

街の中や洞窟などのフィールド画面と、その外のマップ画面では、十字ボタンでキャラクターを移動させます。Bボタンを押しながら十字ボタンを押すとダッシュします。マップで街や洞窟にキャラクターを重ねると、そのフィールドに入ります。



情報収集や探索を行うフィールド画面。

マップ画面。洞窟や遺跡など目的地へ移動。



のりもの乗物について



この物語の中では、いくつかの乗物が登場しますが、一部の場をを除いて、プレイヤーが乗物を自由に操作することはできません。乗物に乗込むと、所定の目的地まで自動で操縦されます。その間、敵は出てきません。乗物は全て無料です。

情報収集

ひとむた
人に向かって立ってA
ボタンを押すと、その人
と会話します。Aボタン
を繰り返し押すと、メッ
セージが早送りされます。



「言霊には体をいやすもの他に
火や水、風、雷なんぞの自然の力を引き出す言霊で
魔物を倒せるものもあるんじや。」

掲示板を読む

けいじばんよ
掲示板や張り紙は、そ
の前で向かってAボタン
を押すと、読むことがで
きます。貴重な情報があ
るかも知れません。



10数年ぶりに、「武人の塔」への脱獄が復活！
勝者にはクリューヌ兵隊長の任務が待っている。
試合は、ダヌルフの町にて。

本を読む

ほんだなほんお
本棚の本や、置いてあ
る本の中にも読めるもの
があります。それらに向
かって立ち、Aボタンを
お押ししてください。



〜ターレスのバトル指南・第4集〜



方舟

はるか昔、ダナン神族が作ったといわれる天駆ける船。



ヘグ

水棲族の守り神。その体内に入ることによって海を移動できます。



ファクシ

冒険の途中で乗込むことになる空飛ぶ列車。どこを走っているのかは謎です。

たからばこ 宝箱について

フィールドのあちこちに、アイテムやお金の入った宝箱があります。宝箱の前でAボタンを押すと中身を手に入れます。



『きつげくすり』を手に入れた。

たからばこ しゅるい 宝箱の種類

宝箱には、アイテムやお金の入った普通の宝箱以外に、言霊の宝箱と、ジェイドの宝箱があります。冒険の強力な手助けとなるものなので忘れずに開ける方がいいでしょう。



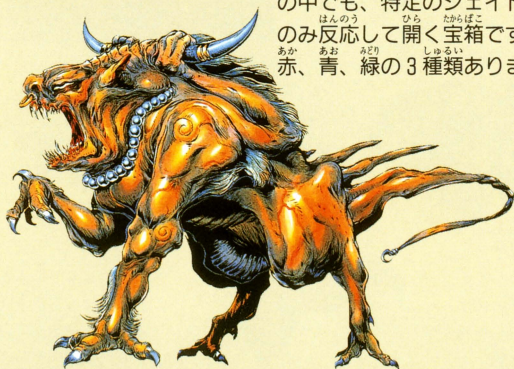
ことだま たからばこ 言霊の宝箱

普通の宝箱と同じ黄色です。言霊のヒントが入っています。?のところに文字をいれて完成させてください。



たからばこ ジェイドの宝箱

主人公たちの持つジェイドの中でも、特定のジェイドのみ反応して開く宝箱です。赤、青、緑の3種類あります。



ほか しか その他のフィールドの仕掛け

セーブ

フィールド内にある
セーブポイントです。右
の写真の緑色の石像に向
かってAボタンを押すと
セーブできます。



かいふく 回復

フィールド内にある回
復ポイントです。右の写
真の黄色いつぼの水を飲
むと、HP・MPが全回
復します。



ワープ

冒険が進むにつれて、
写真のようなワープポイ
ントが登場します。中心
に立つと、どこかへワ
ープします。



スイッチ

洞窟や建物の中には、
さまざまな仕掛けを働か
せるスイッチがあります。
前に立ってAボタンを押
すとスイッチが入ります。



ショップガイド

お店では、いろいろなアイテムを買ったり、売ったり、情報収集したりできます。こまめに活用しましょう。

お店では、店の人の前に立ちAボタンで話しかけます。買物は十字ボタンでカーソルを動かし、Aボタンで決定。



宿屋

HP・MPを回復させます。セーブだけでもできます。泊まっても物語上の日数は進まないの安心してください。

宿屋「いらっしませ。一体み8ラゲですが？」

- ▶ 「休む。
- ・ 「休まない。



道具屋

薬草や気つけ薬などのアイテムが買えます。手持ちの道具を売ることもできます。お店ではなく、行商の人もあります。

道具屋



武器屋

武器・防具を売っています。武器・防具はその攻撃力や防御力も大切ですが、属性がさらに重要なので、注意が必要です。

武器屋





さかば 酒場

お酒を飲ませてもらえ
ます。お金はかかりませ
ん。飲んでみると何かの
ヒントが得られるかもし
れません。



ことだまでんどうし 言霊伝導師

ただで言霊を教えてく
れます。教えてくれる言
霊は変わっていくので、
見つけた時は必ず話しか
けるといいでしょう。



みなと 港

船が出ます。船はただ
ですが、出航準備が整わ
ないと乗れません。人が
行き交う場所なので、情
報があるかもしれません。



ちず 地図

港の待合室に、その地
域の地図があります。前
に立ってAボタンで見る
ことができます。現在地
は、点滅している所です。



がめん メニュー画面について

Xボタンで開くメニュー画面は、冒険の全般にわたって最も活用するものです。使い方をよくマスターしましょう。

がめん みかた メニュー画面の見方

メニューコマンド

使用できるコマンドの一覧です。使用するコマンドにカーソルを合わせAボタンを押してください。

キャラクターデータ

パーティキャラクターのHP、MPの現在値／最大値とレベルが表示されています。



しょじきん 所持金

パーティが持っているお金です。

けいかにつう 経過日数

冒険が始まってからの経過日数を表わしています。

★戦闘時の立ち位置の変更

このメニュー画面で、戦闘時のキャラクターの立ち位置が変更されます。カーソルをキャラクターのところに動かし、AボタンかYボタンを押すと、前後に変化します。くわしくは、28ページを参照してください。

メニューコマンド・ガイド

道具

も 持っている道具を見る／使用する

カーソルを^{つか}使いたい^{どう}道具に合わせ、Aボタンを2回押すと道具が選択されます。次にその道具をどのキャラクターに使うかを選び、Aボタンで決定してください。



ことだま

おぼ 覚えている言霊を見る／唱える

誰が^{ことだま}言霊を^{とな}唱えるかをAボタンで^{せんたく}選択し、右の画面が出たら使用する言霊を^{けってい}決定し、次に誰に対して^{つか}使うのかを^{えら}選んでください。白い表示の言霊が^{しょう}使用できるものです。



さくせい

ことだま さくせい 言霊を作成する／並び替える

並び替えは、Aボタンを1度押して言霊を選択し、移動させる場所にカーソルを合わせて、再びAボタンを押します。

作成については、24ページを参照してください。



(道具も同様にして並び替えができます。)

装備

装備を見る／装備させる

誰の装備を見るかをAボタンで選ぶと、右の画面になります。L・Rボタンでキャラクターを替えられます。

装備をするには、装備させる箇所をAボタンで選んで右下の画面を出し、装備品を選んでAボタンで決定します。画面内のステータス欄の表示は、装備した時の効果です。黄色い数字が能力アップ、グレーは能力ダウンです。

装備	シオン
<ul style="list-style-type: none"> アベンジャー アクシスシールド スラムスアーマー オーブヘルム マヒューイリング 	<ul style="list-style-type: none"> つよき 21 まぶらき 8 すばやく 7 かじこき 6 こうげまりよく ぶつりぼうぎょ 52 りよく 25 まほうぼうぎょ 18
ぼうぐぞくせい 火水雷風陽陰	
片手で持つ剣です。	

<ul style="list-style-type: none"> アクシスシールド クラシールド 	シオン
	<ul style="list-style-type: none"> つよき 21↑ 21 まぶらき 8↑ 8 すばやく 7↑ 6 かじこき こうげまりよく ぶつりぼうぎょ 52↑ 52 りよく 25↑ 25 まほうぼうぎょ 18↑ 19
ぼうぐぞくせい 火水雷風陽陰	
騎士用の大きな盾です。特に列の攻撃を防ぎます。	

持ち物のいちらん

持ち物を全て見る



持ち物のいちらん	シオン Lv 8
<ul style="list-style-type: none"> バックラー やくそう きつけぐすり おしいいみず 	<ul style="list-style-type: none"> HP 74 / 74 MP 7 / 7 フォクシー Lv 7 HP 33 / 63 MP 16 / 16 テュール Lv 7 HP 41 / 81 MP 43 / 43
小さな盾です。	

持っているものを全て表示します。装備品の場合は、装備できるキャラクターが笑います。すでに装備している場合はEが表示されます。

ステータスを見る

誰のステータスを見るかをAボタンで選ぶと、右の画面になります。L・Rボタンで表示するキャラクターを替えられます。



こうもく	内容
HP	HPの現在値／最大値を表示しています。
MP	MPの現在値／最大値を表示しています。
しよくぎょう	キャラクターの職業を表示しています。
つぎのレベルまであと	次にレベルアップするのに必要な経験値数です。
こうげきりょく	剣など直接攻撃の威力を表わしています。
ぶつりぼうぎょりょく	直接攻撃に対する防御力です。
まほうぼうぎょりょく	魔法攻撃に対する防御力です。
つよさ	剣などの直接攻撃力に関係します。
きようさ	直接攻撃の命中率に関係します。
すばやさ	戦闘時の攻撃順、回避率に関係します。
かしこさ	攻撃系言霊の強さ、飛び道具の強さに関係。
ぶきぞくせい	装備している武器の属性を表示します。
ぼうぐぞくせい	装備している防具の属性を表示します。

コンフィグ

設定を見る／設定する

ゲーム中の音楽やカーソル記憶など、さまざまな設定ができます。十字ボタンでカーソルを移動させ、Aボタンで決定してください。Bボタンでメニュー画面に戻ります。



サウンド

ゲームの音楽を、ステレオかモノラルか選べます。テレビの設定に合わせて選択してください。

キーせってい

戦闘中のカーソル設定ができます。記憶すると、カーソルがその前の攻撃と同じ選択位置にきます。

じゅんばん

戦闘中の味方の攻撃順を選べます。マニュアルにすると、変更するまで、設定した順に攻撃します。

セーブ

ゲームデータを記録する

文字が白く表示されている時のみ、セーブできます。ファイルを選んで、Aボタンでセーブしてください。

●レベルアップについて

戦闘で敵を倒すと、経験値とお金が入ります。経験値が一定数たまると、レベルが上昇します。レベルアップすると、ステータスにあるいくつかの能力値やHP、MPが上昇します。何の値がどれぐらい上昇するかは、キャラクターにより異なります。





ことだま ぞくせい 言霊と属性

このゲームで最も重要な言霊システム。
そしてその言霊にも深く関わる属性も、
戦闘では非常に大切な要素です。

ことだま なに 言霊とは何か

ことだま 言霊は、ことば ひ 言葉に秘めら
れている魔力を使ってさ
まざまな現象を起こし、
まもの う たお きず
魔物を打ち倒したり、傷
いや
を癒したりするものです。



ことだま しゅるい 言霊の種類

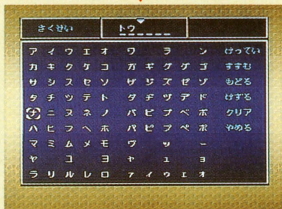
ことだま 言霊は、6文字以内の
ことば 言葉であればどのような
ことば 言葉であっても効力を持
ちます。プレイヤーが
つく ことば ひ
創った言葉は、秘められ
ほうそく じどうてき
た法則によって自動的に
ぞくせい いりやく こうか はんい
属性・威力・効果範囲・
しょうひ けってい
消費MPが決定されます。

同じような言葉でも、
いりやく ちが こうか はん
威力が違ったり、効果範
囲が違ったりと、その種
るい むげん ちか い
類は無限に近いと言える
ほどあるのです。



ことだま さくせい
言霊の作成

メニュー画面の「さくせい」で右の言霊リストを出し、カーソルを空欄に合わせAボタンを2回押すと、作成画面になります。1文字ずつカーソルで選び、Aボタンで決定してください。最後に「けってい」でAボタンを押せば完成です。すでに言霊がある欄でAボタンを2回押すと、その言霊を書き換えられます。



こうか てき さくせいれい
効果的な作成例

言霊には、基本になる言霊と、効果を増大させる言霊があります。うまく組み合わせて、より強力な言霊を創りましょう。

基本言霊

+

効果を発展させる言霊

||

強力言霊



イグ



イグナ

イグは火の属性で単体攻撃の単純な言霊。

イグナは、火の属性だが複数攻撃になる。

ことだま きほん
言霊基本リスト

ここにあげてあるのは、ごく基本的な言霊です。これらと効果を上げる言霊を組み合わせてもいいでしょうし、まったくオリジナルで考えてみても楽しいでしょう。

ことだま 言霊	ぞくせい 属性	はんい 範囲	MP	こうか 効果
* イグ	ひ 火	たんたい 単体	1	ひぞくせい 火属性のダメージ
イグナ	ひ 火	ふくすう 複数	2	ひぞくせい 火属性のダメージ
* アク	みず 水	たんたい 単体	1	みずぞくせい 水属性のダメージ
コントアク	みず 水	たんたい 単体	2	みずぞくせい 水属性のダメージ
* テオ	かぜ 風	たんたい 単体	1	かぜぞくせい 風属性のダメージ
* トウ	かみなり 雷	たんたい 単体	1	かみなりぞくせい 雷属性のダメージ
トウナ	かみなり 雷	ふくすう 複数	2	かみなりぞくせい 雷属性のダメージ
トウルス	かみなり 雷	たんたい 単体	2	かみなりぞくせい 雷属性のダメージ
* ソア	よう 陽	たんたい 単体	1	ようぞくせい 陽属性のダメージ
* セレ	いん 陰	たんたい 単体	1	いんぞくせい 陰属性のダメージ
* ニヒ	む 無	たんたい 単体	1	むぞくせい 無属性のダメージ
* プラ	ち 地	ふくすう 複数	7	ち 地のダメージ
* レフ	かいふく 回復	たんたい 単体	2	HPをかいふく 回復する
レフナ	かいふく 回復	ふくすう 複数	4	HPをかいふく 回復する
アレフ	かいふく 回復	たんたい 単体	3	HPをかいふく 回復する
アニム	ふっかつ 復活	たんたい 単体	5	きぜつ 気絶からかいふく 回復する

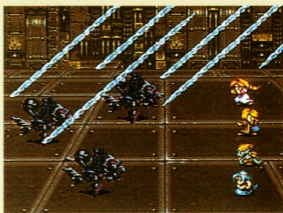
* 印は、各属性の基本言霊です。

ぞくせい 属性

戦闘において、武器や防具、言霊の属性に注意して戦わないと、冒険を進めることは困難になるかも知れません。

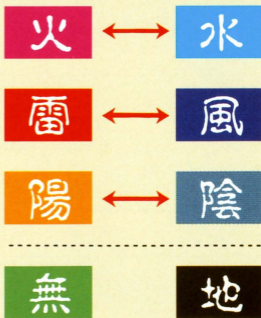
属性が支配する「ルドラ」の世界

このゲームの世界では、武器・防具・アクセサリや言霊、モンスターなどさまざまなものが属性を持っています。属性を利用して戦うことが、戦闘を有利に進める最大の効果的方法といえるでしょう。



6つの属性を覚えよう

属性は、6種類あり、それらは右図のように対立関係を持っています。武器・防具・アクセサリにもこの属性が備わっています。属性の活用方法は、攻撃と防御で異なりますので、注意が必要です。なお言霊には、この他に「無」と「地」に関するものもあります。



ことだま ゑくせい 言霊の属性

ことだま てき こうげき ば
言霊で敵を攻撃する場
あい ことだま ゑくせい てき ゑく
合、言霊の属性は敵の属
せい はんたい こう かてき
性と反対のものが効果的
ひ ゑくせい てき
です。火の属性の敵には、
みず ゑくせい ことだま
水の属性の言霊です。



ฟ้า

ぶき ゑくせい 武器の属性

ぶき てき こうげき ば
武器で敵を攻撃する場
あい ことだま どうよう てき
合も、言霊と同様に敵の
ぜくせい はんたい ゑくせい
属性と反対の属性のもの
ほう てき あた
の方が敵に与えるダメー
おお
ジは大きくなります。



らせんとう

ぼうぐ ゑくせい 防具の属性

ぼうぐ ぶき ことだま
防具は武器や言霊とは
ぎゃく てき はな こうげき おな
逆で、敵の放つ攻撃と同
ぜくせい ぼうぐ
じ属性の防具でないと、
こう かてき ぼうぐ
効果的な防具にはなりま
ちゆう い
せん。注意してください。



あいたい ゑくせい ぼうぐ も ●相対する属性の防具を持つと……

ぶき は 1 つしか 装備 できませんから、装備 している
もの同士が対立 することはありますが、防具 は最大
4 種類 持つ ことができるため、装備 している防具 同士
の属性 が対立 してしまう ことがあります。その場合、
互いに打ち消し 合って属性 が消えて しまうので注意 が
必要 です。対立 しない属性 なら問題 なく両方 の属性 が
生きる ので、うまく 組み 合わせる ことが 大切です。



せんとう 戦闘

フィールドやマップ画面を移動している時など、敵に出会うと戦闘になります。言霊を駆使して戦いましょう！

せんとう が めん み か た 戦闘画面の見方



せんとう が めん
戦闘画面

さんかく
三角のマークが
ついていて
味方
キャラクターが、
こうどう にゅうりょく
行動の入力がで
きます。

こうどうじゅん
行動順

こうどうじゅん ひょうじ
行動順を表示し
ています。印の
ひだりはし ばん
左端が1番です。



めい
モンスター名

てき なまえ
敵モンスターの名前が
ひょうじ
表示されます。

せんとう
コマンド

せんとう
戦闘コマンドです。
せんたく ふ か
グレーは選択不可。

ひょうじ
HP表示

げんざいち さいだいち うえ
現在値/最大値を上か
なら ばん ひょうじ
ら並んでいる順に表示。

●キャラクターの立ち位置について

この戦闘画面でも、Yボタンで三角印のついたキャラクターの立ち位置を変更できます。前列に出ると直接攻撃が命中しやすくなる反面、敵の直接攻撃の対象になりやすくなります。後列はその逆です。

せんとう 戦闘コマンド

敵に対しての行動をそれぞれ選択します。十字ボタンでカーソルを動かし、Aボタンで決定、Bボタンでキャンセルされて1つ前の状態に戻ります。



そうび ぶき こうげき 装備した武器で攻撃

装備している武器で敵を直接攻撃します。十字ボタンで攻撃する敵を選んで、Aボタンで決定してください。攻撃する敵は、前列後列に関係なく選択できます。



アベジター



ことだま つか 言霊を使う

「ことだま」を選択すると、言霊リストが表示されます。言霊名の横の数字は消費MP。グレーの表示は選択不可。リストの右側にMPの現在値/最大値とカーソルが指している言霊の効果が表示されます。十字ボタンでカーソルを動かし、Aボタンで決定してください。効果範囲が単体の場合は、言霊をかける対象を選択してください。



イク	..	1	レフナ	..	4	MP	48 / 68
イクナ	..	2					
イクルス	..	2					
レフ	..	2					

ヒコウげき



アクシスナイト	シオン	87 / 108	●●●
	フォクシー	81 / 81	●●●
	テュール	85 / 121	●●●



も どうぐ つか 持っている道具を使う

も どうぐ つか 持っている道具を使います。リストが表示されるので、まず使う道具を選択し、次にその道具を使用する対象を選択してください。



ぼうぎょ 防御する

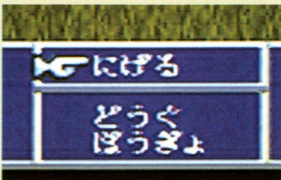
ぼうぎょは、自分自身以外に、味方の誰でも防御できます。戦士系キャラが自分自身を防御したときは、次のターンでのみ、直接攻撃力がアップします。

※シオン・ソーク・ガーライル



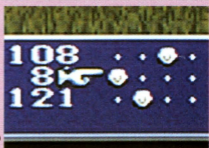
に だ 逃げ出す

十字ボタンの左右どちらかを押すと「にげる」コマンドが表示されます。選択すると、逃げ出します。逃げられない場合もあります。



● せんとうじゅん へんこう 戦闘順の変更

Xボタンを押すと、戦闘順の変更ができます。十字ボタンの左右で目盛を動かしてください。



ステータス異常

戦闘中に、敵や味方の攻撃によって、ステータス異常を起こすことがあります。「汚染」以外は、戦闘が終わると自動的に治り、万能薬で治せるものもあります。



汚染ガス

状態	名称／属性	症状と対処方法
	やけど 火傷 火	赤くなって、1ターンごとにダメージを受けます。水属性の攻撃を受けると治ります。
	とうけつ 凍結 みず 水	青くなって、行動不能になります。火属性の攻撃を受けると治ります。
	かんでん 感電 かみなり 雷	金色になって、コマンド入力ができなくなり、敵・味方を問わず攻撃します。風属性の攻撃を受けると治ります。
	ふう 浮遊 かぜ 風	緑色になって浮き上がります。地の攻撃を受けないお得な異常です。雷属性の攻撃を受けると治ります。
	おせん 汚染 いん 陰	黒くなって、言霊が使えなくなり、ステータスのパラメータが半減します。浄化薬で治ります。
 	じどうかいふく 自動回復 よう 陽	HPが徐々に回復する、お得なステータス異常です。陰属性の攻撃で元に戻ります。
	きょうせん 狂戦士状態 む 無	一切の操作が不能になります。敵をひたすら攻撃します。戦闘が終了するか、気絶以外では治りません。

ぶき ぼうぐ 武器・防具

アクセサリリスト

武器や防具、アクセサリは、武器屋で買う以外にも、宝箱で入手したり、敵が落としたりして入手可能です。

らいせんとう 雷閃刀

おせんたいりく はいじょう あらわ まじょう
汚染大陸の廃城に現れる魔性の
けん のろ と か
剣の呪いが解けて生まれ変わった名刀。戦士が装備できる。両手持ちの曲がった刀。雷の属性をもつ。



アスピラード

たい てつせい は ほうぎよく と つ え しょう りょう
平らな鉄製の刃と宝玉を取り付けた柄をもつ両
て も たいけん じゅうりょう へいし
手持ちの大剣。重量があるためクリューヌ兵士
なか がんきょう もの つか せんし そうび
の中でも頑強な者のみが使う。戦士が装備する。

ルーンナイフ

てつ ぎん そごい つく
鉄に銀をまぶした素材で作られたナイフ。その
えが き せき がが つき
描く軌跡は、さながら輝く月のようだという。

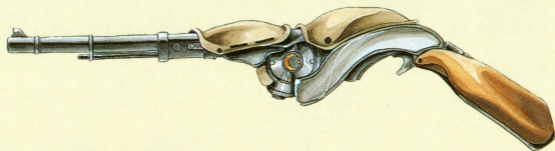
プリンスネイル

ハ虫類族の王子に代々受け継がれている雷の属性をもつツメ。両手に装着する。どうもうな獣をも一撃で仕留め、とくに人間タイプの敵には効果絶大である。



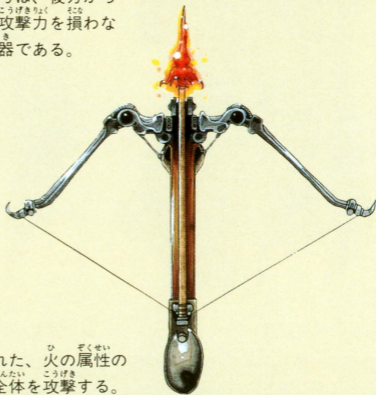
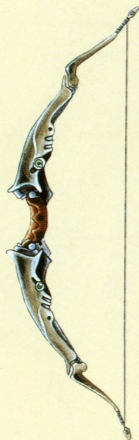
ムーンライフル

月の紋章が中央に刻まれた、初心者用の両手持ちライフル。



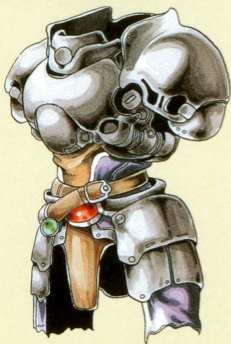
レグルス

弾力性に優れた弓弦で、的確に魔物を射止める両手持ちの弓。弓は、後方からでも攻撃力を損わない武器である。



ファイヤーボウ

古代文明の技術で作られた、火の属性の両手持ちボウガン。敵全体を攻撃する。



ピラスアーマー

クリューヌ王家に伝わる技法により作られたクリューヌ兵士用の鎧。



チェーンメイル

クサリを編んだ胴体部と薄い金属の肩アーマーが合わさった軽い鎧。



バベルコート

バベルの反乱軍リーダーの象徴として受け継がれているコート。



フレイマント

言霊師用の衣。魔法防御力に優れている。



オープンヘルム

とうぶ たたか かみ かお ほ
頭部には戦いの神の顔が彫られ、
そくめん つの
側面にはモンスターの角がついて
いる。せんしやう
戦士用のカブト。

ロジカルキャップ

あお そ つか そう ちから
青く染めるのに使うマトリ草の力
かぜ ぞくせい かる ぼうし
で風の属性をもつ。軽い帽子。



ピュアリング

みどりいろ ほうせき は
緑色の宝石が葉のようなレリーフ
にはめられた白く輝く指輪。陽の
ぞくせい お
属性を帯びている。

やくよけおまもり

せきりゆう ちようこく やく まも
赤龍の彫刻がついた厄よけのお守
り。いん ぞくせい そうび
り。陰の属性をもち、装備すると
まほうぼうぎょ じやうしやう
魔法防御が上昇する。

アイテムリスト

特定の道具屋や、行商人からしか買えないもの、宝箱で入手するものなど、アイテムの種類もたくさんあります。

アイテムは1種類につき、9個持てます。洞窟などへ行く時には、たっぷり持って行った方がいいでしょう。



やくそう
薬草

HPを50回復する薬草。20ラグ。



ばんのうやく
万能薬

異常な状態を治療する薬。300ラグ。



きつけ薬
気つけ薬

気絶した仲間を回復させる薬。200ラグ。



スピリット

「狂戦士」の効果をはつき発揮する霊酒。



じょうかやく
浄化薬

「汚染」を治療する薬。1000ラグ。



おいしい水
みず

MPを30回復する霊水。30ラグ。



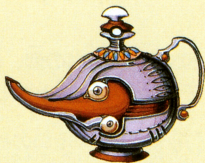
やくそう
レムの薬草

HPを100回復する
やくそう
薬草。100ラグ。



やくそう
ヌアドの薬草

HPを200回復する
やくそう
薬草。



みず
ホルンの水

MPを100回復する
れいすい
霊水。



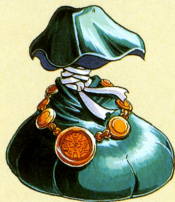
ひしょうせき
飛翔石

せんとう どうくつ だっしゆつ
戦闘や洞窟から脱出
する魔石。1400ラグ。



あか ふくろ
赤い袋

にゅうもんよう ことだま つ
入門用の言霊が詰
まった袋。30ラグ。



みどり ふくろ
緑の袋

ちりょうよう ことだま つ
治療用の言霊が詰
まった袋。60ラグ。



アマリタ

HP、MPを全て回復する薬草。



ライフリーフ

HPを20成長させる薬草。



マジックリーフ

MPを10成長させる薬草。

ルドラの秘宝ミニ事典

20000年以上もの間、誕生と滅亡を繰り返してきた世界。
そのキーワードとなる重要な事からをここで解説します。

- 【ルドラ】** 1つの種族が4000年の時を数える時、世紀末の魔物として現れ、世界を滅亡に導く者。同時に1つの種族の誕生をもたらし、その始祖となる者。
- 【ラゴウ石】** 使命を果たしたルドラが化石となって眠りについたもの。5体のルドラそれぞれのラゴウ石があるとされるが、全て発見されてはいない。
- 【ジェイド】** ルドラが完全体となるために必要な4つの宝石。それぞれに秘められた力があるとされる。
- 【ダナン神族】** 最初に生まれた種族。最も神に近い存在といわれ、非常に長命である。言霊はダナン神族によって開発された。
- 【水棲族】** ダナン神族が滅んだのちに現れた種族。言霊技術の発展に力をそそいだ。
- 【八虫類族】** 水棲族を滅ぼして登場した。戦闘を好む種族だが、武士道を尊び、単に好戦的な種族ではなかった。言霊技術は衰えた。
- 【巨人族】** 八虫類族の次に現れ、強靱な肉体を持ち、物質文明をさらに発展させた。多くの武器・防具が開発された。
- 【人間族】** 巨人族を銃火器で滅ぼして登場した。最初の2000年で物質文明をその頂点まで発展させたが、それによって甚大な環境破壊を引き起こしてしまった。次の2000年で精神的な能力を高めてきているが……。

Rudra年表

時期	できごと
20000年以上前	「4人の大いなる勇者」は、「虚空よりきたる者」と戦い、これをなんとか退ける。その時、大地は2つに分かれた。
20000年前～	最初のルドラが生まれ、ダナン神族を創造し、自分は化石となった。ダナンは言霊を発明。
16000年前～	次のルドラが生まれ、ダナン神族を滅ぼし、水棲族を創造した。水棲族は言霊をさらに発展させた。
12000年前～	再びルドラが出現し、水棲族を滅ぼした後、八虫類族を誕生させた。言霊は忘れ去られた。
8000年前～	4度目のルドラの誕生。八虫類族は滅び、巨人族が誕生する。物質文明が発展し、多くの武器・防具が開発された。
4000年前～ (無量暦元年)	5度目のルドラが誕生し、巨人族を滅ぼし、人間族を創造した。物質文明が一層の発展をみる。
無量暦2000年頃	このころ、大気、海、大地の汚染が始まる。
無量暦3980年	ミュンヒ博士が8000年前のルドラの化石を発見。「ラゴウ石」と名付ける。
無量暦3999年 (4000年まであと16日)	運命に導かれた4人の戦いが始まる。

【故障品について】

お買い上げいただいた製品が動作しない場合や、何回か遊んだだけでゲームができなくなってしまった場合等は、ROMカセットに故障内容を書き添えて、下記当社あてに、送料着払いにてお送りください。検査の上、症状が確認されたソフトについては、次のように処理させていただきます。

- 製造段階での問題点等、当社の責に帰すべき理由による動作不良の場合は、新品ソフトと無償交換いたします。
- お客様の不注意による故障や破損、長期の使用による故障等、当社の責によらない理由での動作不良の場合は、交換はいたしません。ご了承ください。
- リチウム電池の保証は、発売日より5年間とさせていただきます。保証期間切れのソフトについては、有償にて電池交換いたしますので、下記の電話番号にてお問い合わせください。
- ソフトを送る際には、必ず梱包をしてください。万一の郵便事故による紛失、破損等については当社では保証できませんので、何卒ご了承ください。
- 尚、誠に勝手ながら中古品につきましては保証の対象外とさせていただきます。ご了承ください。

あて先

〒153 東京都目黒区下目黒1-8-1 アルコタワー

株式会社スクウェア 故障係

PHONE 03-5496-7117 (月～金/10:00～18:00 祝日を除く)

※ゲームの攻略法やデータなど、内容に関するご質問は、誠に勝手ながらお受けいたしかねますので、何卒ご了承ください。

SQUARESOFT
発売元 株式会社スクウェア

©1996 スクウェア

イラストレーション：クラウド

FOR SALE AND USE IN JAPAN ONLY AND COMMERCIAL RENTAL PROHIBITED.

本品は日本国内だけの販売および使用とし、
また商業目的の貸賃は禁止されています。

スーパーファミコン は任天堂の登録商標です。