

スーパーファミコン<sup>®</sup>



SUPER FAMICOM<sup>™</sup>  
LICENSED BY NINTENDO

とり あつかい せつ めい し  
取扱説明書



SHVC-ARXJ-JPN

© CPAPCOM 1993, 1994 ALL RIGHTS RESERVED.

CAPCOM<sup>®</sup>

## ごあいさつ

このたびはスーパーファミコンソフト「ロックマンX2」〔SHVC-ARXJ-JPN〕をお買い上げいただき、誠にありがとうございました。ゲームを始める前にこの「取扱説明書」をお読みいただき正しい使用方法でご愛用ください。なお、この「取扱説明書」は大切に保管してください。

## けんこうじょうあんぜんかん ちゅうい 健康上の安全に関するご注意

つか じょうたい れんぞく ちよう じ かん  
疲れた状態や、連続して長時間にわたるプレイは、  
けんこうじょうこの き  
健康上好ましくありませんので避けてください。  
また、ごく希に、強い光の刺激や点滅を受けたり、  
が めんなど み とき いち じてき きんにく  
テレビ画面等を見たりしてる時に、一時的に筋肉の  
い しきそうしつなど しょうじょう けいけん ひと  
けいれんや、意識喪失等の症状を経験する人がいま  
しょうじょう けいけん ひと  
す。こうした症状を経験した人は、テレビゲームを  
まえ かなら い し そうだん  
する前に必ず医師と相談してください。また、テレ  
びゲームをしていて、このような症状が起きた場合  
しょうじょう お ばあい  
には、ゲームを止め、医師の診察を受けてください。

エックス  
ロックマンX2

# ROCKMAN X2<sup>®</sup>

## CONTENTS

プロローグ	2
ストーリー	4
登場キャラクター紹介	6
コントローラー操作法	8
ロックマンXのアクション	10
パーツ装着によるパワーアップ	13
乗りメカの操作方法	14
ニューアクション	16
アイテム	17
ゲームの始め方	18
ステージ選択画面の見方	19
アクション画面の見方	20
武器選択画面の見方	23
パスワード	22
オプション画面	23
ボスキャラ紹介	24
敵キャラ紹介	32
ゲーム攻略テクニック	34

**C×4搭載!**

パソコン独自のDSPチップを搭載! キャラクター単位の回転・拡大縮小や、ワイヤーフレームによる3D処理が可能になり、ゲームが大幅にパワーアップ!!

# PROLOGUE

## ストーリー

せいれき ねん  
西暦21XX年。

しん か にんげん きようぞん せ かい  
進化したロボットと人間が共存する世界……

かんぜん にんげん おなじ しこう も  
完全に人間と同じ思考を持つロボット“レプリロイド”

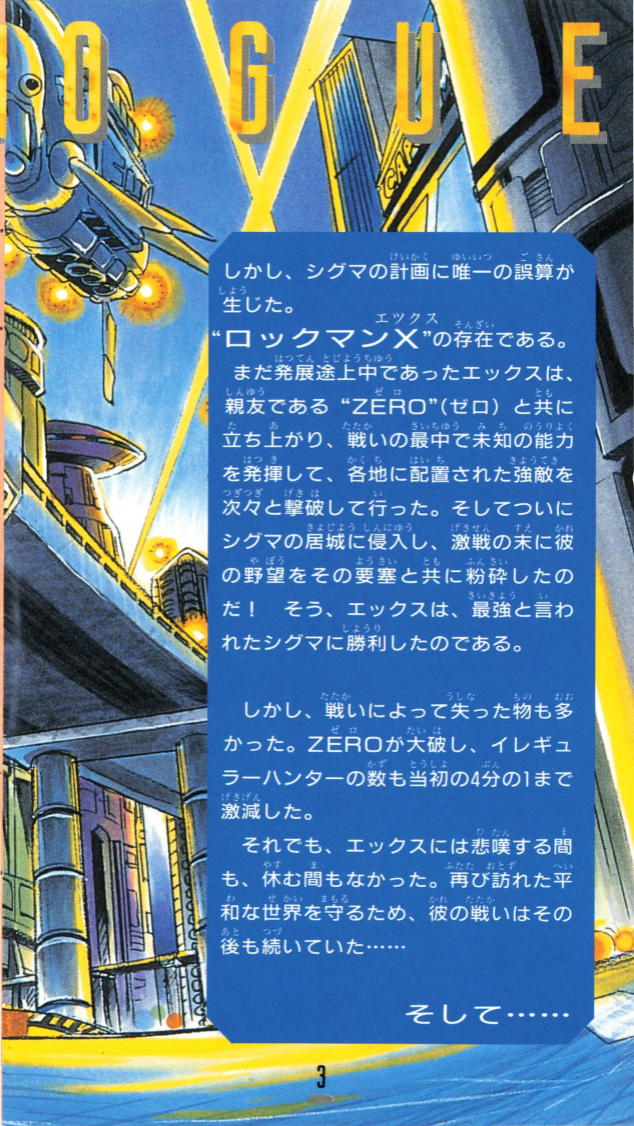
とうじよう にんげん せいかつ かくだん ゆたか よう  
の登場により、人間の生活は格段に豊かになった様に  
み 見えた、が……

とつじよ せ かいそうぞう  
突如「レプリロイドのための世界創造」

を にかかげ にんげん ほん き  
を かけ、人間に反旗をひるがえしたレ  
プリロイドがいた。

その名は『シグマ』

レプリロイドの精鋭集団“イレギュラー  
ハンター” = 故障したロボットを処理する  
ものたち = のなかでも最強といわれた彼に、ほ  
すべてのレプリロイドが従い、人類にかつ  
てない危機が訪れたのであった。



しかし、シグマの計画に唯一の誤算が  
生じた。

“ロックマンX”の存在である。

まだ発展途中であったエックスは、  
親友である“ZERO”(ゼロ)と共に  
立ち上がり、戦いの最中で未知の能力  
を発揮して、各地に配置された強敵を  
次々と撃破して行った。そしてついに  
シグマの居城に侵入し、激戦の末に彼  
の野望をその要塞と共に粉碎したの  
だ！ そう、エックスは、最強と言わ  
れたシグマに勝利したのである。

しかし、戦いによって失った物も多  
かった。ZEROが大破し、イレギュ  
ラーハンターの数も当初の4分の1まで  
激減した。

それでも、エックスには悲嘆する間  
も、休む間もなかった。再び訪れた平  
和な世界を守るため、彼の戦いはその  
後も続いていた……

そして……

## ストーリー

シグマとの戦いから半年……

シグマの破壊と共に、一旦は減少したかに見えたレプリロイドのイレギュラー化だったが、最近増加の一途を辿り、各地では反乱を起こしたレプリロイド達によって、いくつかのハンター組織が襲撃を受け、壊滅していた。

それどころか、捕獲されたレプリロイドを分析した結果イレギュラー化するための特殊なチップを、あらかじめ体内に埋め込まれた、いわゆる『作られたイレギュラー』が発見されたのだ。そしてそのチップにはΣのマークが刻まれていた。

イレギュラーハンターチームのリーダーは、このイレギュラー達の製造元を探るべく全国のイレギュラーハンターに調査を命じた。

ほどなくして地図に載っていない工場発見との連絡が入る。そしてその工場の搬入搬出ルートを調査した結果、

イレギュラーはそこで製造されている事が明らかになった。

この事件にシグマの残党が絡んでいると確信したエックスは、基地を破壊するため第17部隊を率いて出動した。



エックスは激闘の末、イレギュラー工場を破壊した。一方で、その一部始終を見ていた者達がいた。彼らこそイレギュラー反乱の首謀者で、”カウンターハンター”と名のる3人組である。”カウンターハンター”とは、イレギュラーハンターを始末する者という意味で、事実彼らはこの半月あまりに、100を超える有能なイレギュラーハンターを誰にも知られずに消し去っていた。

シグマの反乱を打ち破ったエックスは、彼らにとって実に邪魔な存在だった。しかしある計画を実行中の彼らが、エックス一人を構っている時間はなかった。そこでカウンターハンター達は、エックスを葬り、且つ計画を押し進める事ができる策として、彼らの切り札である8体の特A級レプリロイドを各地に送り込み大規模な反乱を起こさせる作戦を実行に移した。反乱を起こせば、エックスが戦いを挑んで来る事は必至であり、全世界がパニック状態に陥るという計画の一つも実現する。そして反乱がうまくいかなくても、計画を進める上での時間稼ぎになる……

かくして、彼らの部下である8体のレプリロイドが各地に送られ、いよいよイレギュラーの反乱は全世界的な反乱へと展開していった。イレギュラーハンターとしてこの世の平和を守るために、エックスは再び、戦いの渦中へと巻き込まれて行くのだった……

とぶよう しょうかい  
登場キャラクター紹介

▶ ロックマンX



ほんべん しゆじんこう ほんらん しず あと だい  
本編の主人公。シグマの反乱を鎮めた後は、第  
17せいまいぶたい たいちよう  
17精鋭部隊の隊長となりイレギュラーハンター  
たち せんじん き かつやく  
達の先陣を切って活躍している。しかし、イレ  
ギュラーとはい へい わ まも  
え 破壊しなければならぬこと  
にたい へい わ まも  
対するためらいと、平和を守るといふ使  
めい せき じん かん あい だ ころ かつ とう い ぜん  
命への責任感との間で、心の葛藤は依然  
としてつ かね くる  
つづいており、彼の苦しみを理解  
しているものはすく  
少ない。また、出  
せい ひ み つ だ れ ひ と り し  
生の秘密は誰一人として知るも

のはいす、どれほどせいちよう  
す 成長する  
可能性をひそめてい  
るかのうせい ひ  
のかも、最新の科学技  
術をもつてしてもせいめい  
解明

できていない。このよう

こどく かんきやう なか やす ひ く しん  
な孤独な環境の中でも、いつかは安らぎの日が来ることを信  
じて、ちゆうや と たたか つづ  
昼夜を問わずに戦いつづけている。ちなみに、じようき  
理由でハンターランクはかくてい  
確定できないままでは いち ぶ  
「特A級をはるかに越えた存在ではないか」と噂されている。

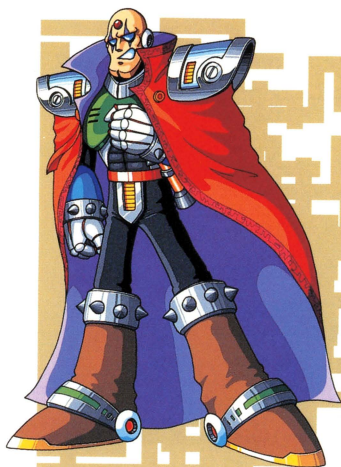
▶ ZERO(ゼロ)

もと、エックスとおな だい ぶたい  
同じ第17部隊に  
しよぞく とくえーきゆう  
所属していた特A級のハンター。エッ  
クス よ り かいしや む に しんゆう  
スの良き理解者であり、無二の親友  
だった。シグマの反乱で、ほんらん  
エックスをたす じぼくこうげき たい  
助けるために自爆攻撃をおこない、大  
は きせきてき ずのう ひきず  
破した。奇跡的に頭脳チップは無傷で  
あったため、げんざい  
現在チップはイレギュ  
ラーハンター基地にほかん  
保管されている。  
しかしボディのしゆうふく  
修復は、なぜかケイン  
はか せ ふ かのう  
博士でも不可能なのだそうだ。





## ▶ Σ(シグマ)



もと、エックスの所属する第17部隊の隊長で、史上最強の呼び名も高かったレプリロイド。レプリロイドだけの世界を創造するため、人類抹殺を掲げて反乱を起こしたがエックスによって破壊され、その野望は打ち砕かれた。それから半年たった今、イレギュラーの中に「Σ」のマークが刻まれたものが多数発見されたが、果たしてシグマは本当に復活したのだろうか、それとも別の者が彼の名をかたただけなのであろうか……

## ▶ ケイン博士

22世紀のロボット学の権威。今までのロボットの常識を打ち破る、限りなく人間に近いロボット「レプリロイド」の開発に成功。今は、イレギュラーハンターの創立者として日々その指導にあっている。謎も多い人物である。



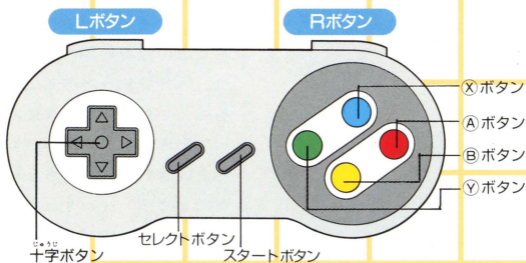
# CONTROLLER

## コントローラー操作方法

※このゲームは一人用です。

1P用のコントローラーのみ使用できます。

### コントロール各部の名称と使い方



スタート

ボタン

#### ▶ ゲームスタート

ゲームを始める時に使用します。

#### ▶ 武器選択

アクション画面の時、武器選択画面に変えるのに使用します。

武器の決定の時も使用します。



ボタン

#### ▶ 各モードの選択

タイトル画面、武器選択画面、オプション画面、ステージ選択画面、パスワード画面での選択カーソルの移動に使用します。

#### ▶ プレーヤー移動

プレーヤーの左右移動、梯子の昇降、壁をすりながらの降下、ダッシュに使用します。

# OLLER



ボタン

▶ **攻撃**

武器及び特殊武器を撃つ時に使用します。

▶ **タンク使用**

武器選択画面でサブタンクを選択する時に使用します。

▶ **数字の入力**

パスワード画面時、カーソルのある所の数字を変えるのに使用します。



ボタン

▶ **ジャンプ**

プレイヤーをジャンプさせる時に使用します。

▶ **壁蹴り**

壁に接近している時に押せば壁蹴りをすることができます。

▶ **梯子から落下**

梯子を掴んでいる状態で押せば梯子から手を離し、落下することができます。

▶ **数字の入力**

パスワード画面時、カーソルのある所の数字を変えるのに使用します。



ボタン

▶ **ダッシュ**

ダッシュに使用します。



ボタン

▶ **武器選択**

アクション画面中、使用する武器を変えるのに使用します。

※セレクトボタン、Xボタンは使用しません。

※このボタン配置は初期設定のもので★マークの付いているボタンはオプションモードで変更することができます。(P23、「オプション」の項目を参照してください)

A

C

T

エックス  
ロックマンXのアクション

SHOT ATTACK

ショット攻撃



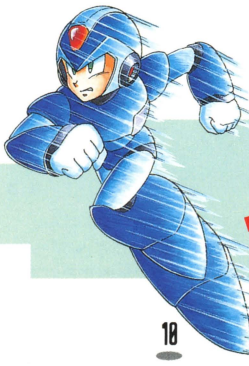
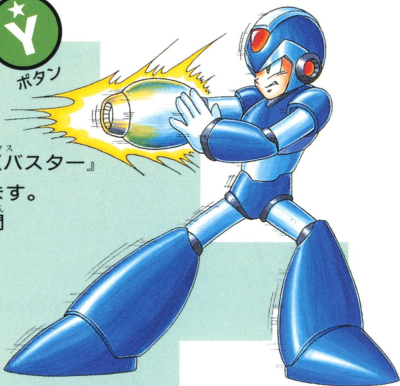
ボタン

普通に押すと『Xバスター』  
を撃つことができます。

ボタンを一定時間  
押し続けて放すと、  
より強力な  
破壊力と貫  
通力のある

「ハイパーX  
バスター」

を撃つことができます。 特殊武器を撃つ時もこの  
ボタンを使用します。



DASH

ダッシュ



ボタン

## JUMP WALL KICK

ジャンプ・壁蹴り **B** ボタン



ボタンを押している時間によって、ジャンプの高さを調整することができます。

空中にいて壁が近くにある場合、Bボタンを押すと「壁蹴り」をすることができます。壁蹴りをするとロックマンXはより高くジャンプすることが可能です。また、ダッシュボタンを押しながらBボタンを押せば、より遠くまで飛ぶことができます。

地上にいる時にボタンを押すと、ダッシュします。ボタンを押している時間によって、ダッシュの距離を調節出来ます。またダッシュは、十字ボタンを左右どちらかに2回連続で押しても出来ます。

※ボスを倒すと、特殊武器を手に入れることができます。

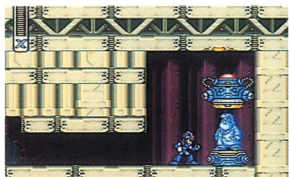
# P O W E

そうちやく

## パーツ装着によるパワーアップ

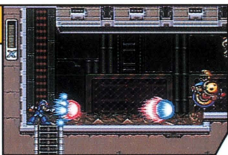
エックス

ロックマンXはステージのどこかに  
隠されているパーツカプセルに入ることにより頭、腕、胸、足のいずれかの  
パーツが装着されます。



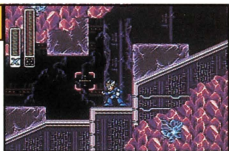
### アームパーツ

このパーツを  
装着すると、ボ  
タンをより長く  
押し続けて離す  
ことによって、チャージショット  
を2連射できる『ダブルチャー  
ジ』を撃つことができます。  
また特殊武器を装着している時  
に、ボタンを長く押し続けて離  
すと、より強力な特殊武器を撃  
つことができます。



## ヘッドパーツ

このパーツを手に入  
ると、隠かくされたアイテム  
を見つみけることが出で来る、  
『アイテムトレイサー』の  
のうりよく、そな  
能力が備そなわります。



## ボディパーツ

このパーツを装そう備びする  
と、敵からのダメージを  
ちくせき蓄たくわえて一いつ気きに外がい部ぶに放ほう  
しゆつ出す技わざ、『ギガクラッ  
シュ』がつかつかえるようにな  
ります。



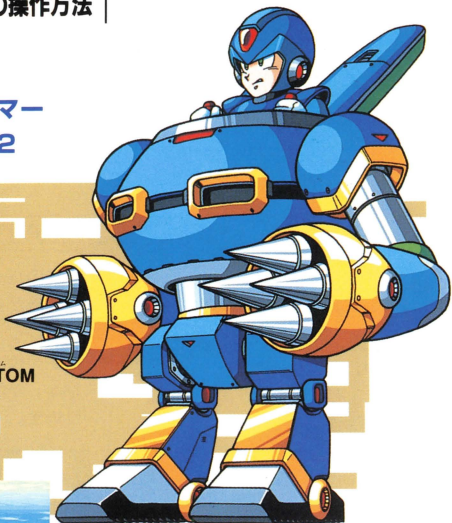
## フットパーツ

このパーツを身みにつつ  
ける事ことにより、空くう中ちゆう  
でもダッシュ出で来る『エ  
アダッシュ』を行おこう事こと  
が出来るようにななります。  
(ダッシュジャン  
プからのエアダッシュ  
は出で来きません。)

# M A C

## ライドマシンの操作方法

ライドアーマー  
タイプEG-2  
カスタム  
“ラビット”



ライド アーマー  
タイプ EG-2 カスタム



① 乗り降りの方法  
敵が乗っていないライドマシーンメカに触れると乗ることが出来ます。

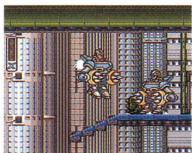
降りる時は十字ボタンの上を押しながらジャンプボタンを押して下さい。



② 操作方法  
ロックマンXと同じように移動、攻撃、ジャンプ、ダッシュができます。



# H I N E



ライドアーマーは空中でジャンプボタンを押すことで、ジェット噴射でしばらく空を飛べます。

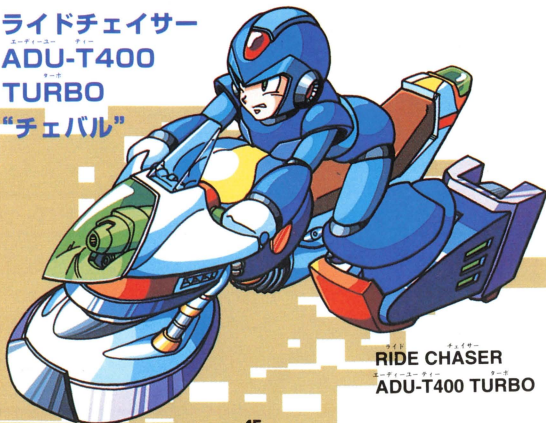
ライドチェイサーは停止することが出来ません。(方向転換は出来ます。)

ライドチェイサーは、ダッシュボタンを押し続けることにより、ターボ走行をすることが出来ます。

ライドマシンに乗っている時は、ロックマンXの武器を使用することは出来ません。ライドマシンは一定のダメージを受けると白く点滅し出し、やがて爆発してしまいます。また、ライドマシンに乗っている間は、ロックマンXはダメージを受けることはありません。



## ライドチェイサー ADU-T400 TURBO “チェバル”



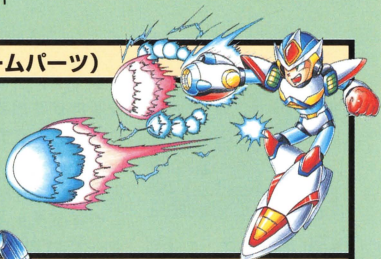
ライドチェイサー  
RIDE CHASER  
ADU-T400 TURBO

# NEW ACTION

## ニューアクション

### ダブルチャージ(アームパーツ)

ショットボタンを押  
し続けると1発目、  
再び押し続けると2発目の  
チャージショットが  
発射されるぞ。



### エアダッシュ(フットパーツ)

フットパーツを装着  
すると空中でダッシ  
ュが出来るぞ。



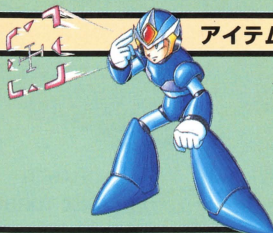
### ギガクラッシュ(ボディパーツ)

武器選択画面で選んでショットボタン  
で使える。ギガクラッシュのエネルギー  
は敵からダメージを受けることで溜  
っていくぞ。(ギガクラッシュはエネ  
ルギーがフルでないと使えません。)



### アイテムトレーサー(ヘッドパーツ)

武器選択画面で選んでショット  
ボタンで使う。レーダーカーソ  
ルが隠された物をサーチし、追  
いかけていくぞ。



## アイテム

アイテムは敵を倒して手に入れたり、ステージ内に置いてあったりします。

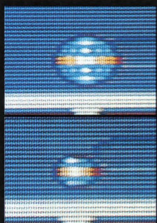
## ライフエネルギー

ロックマンXのライフが小は2メモリ、大は8メモリ回復します。



## 武器エネルギー

ロックマンXの装備している武器エネルギーが小は2メモリ、大は8メモリ回復します。装備している武器の武器エネルギーがマンタンであったり、特殊武器を装備していない時には武器選択画面の上の方に表示されている武器から順に回復します。



## 1UP

ロックマンXの残り人数が一人増えます。(最高で9人までです。)



## サブタンク

ロックマンXのライフがマンタンの時にライフエネルギーを取ると小なら1メモリ、大なら2メモリ分溜まり、使用すると1メモリにつきライフが1メモリ回復します。サブタンクは使用してもなくなりません。



## ライフアップ

ロックマンXのライフゲージが少しだけ伸びます。



# S T A R T

## はじ かつ ゲームの始め方



### ▶ ゲームスタート

タイトル画面の時に十字ボタンでGAME STARTを選んで、スタートボタンを押すとゲーム開始です。1ステージ目をクリアすると、ステージ選択画面が表示されます。

### ▶ パスワード

PASS WORDを選びスタートボタンを押すとパスワード入力画面になります。パスワードを入力して始めれば、以前進んだ所の続きからプレイする事が出来ます。

(22ページ、パスワードの項目参照)



### ▶ オプション

OPTION MODEを選びスタートボタンを押すとオプション画面になります。ここではボタンの設定を変えたり、サウンドをステレオかモノラルかの設定が出来ます。

(23ページ、オプションの項目参照)

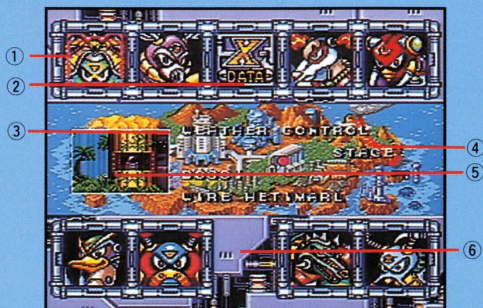


※ デモ表示中にスタートボタンを押すとタイトル画面に戻ります。

# SELECT

## せんたく が めん み かた ステージ選択画面の見方

### ▶ せんたく が めん ステージ選択画面



- ①カーソル———ボスキャラの顔に合わせてY又はBボタンでステージがスタートします。
- ②X DATA———ステージデータを表示することが出来ます。
- ③ステージデータ———ステージのデータやボスの名称を表示します。
- ④全体マップ———ステージ全体の地図が表示されます。
- ⑤ステージ———ボスキャラのステージの一部が、マップ上にクローズアップされます。
- ⑥???———8体のボスキャラ全てを倒すと……

# A C T I O N

が めん み かた

## アクション画面の見方



### ① ライフエネルギーゲージ

ロックマンXの残りエネルギーが表示されます。

### ② 武器エネルギーゲージ

現在使用している武器の残りエネルギーが表示されます。

### ③ ボスエネルギーゲージ

ボスの残りエネルギーが表示されます。

## コンティニュー・ゲームオーバー



▶ ロックマンXの残り人数がなくなるとゲームオーバーとなり、パスワードが表示されます。

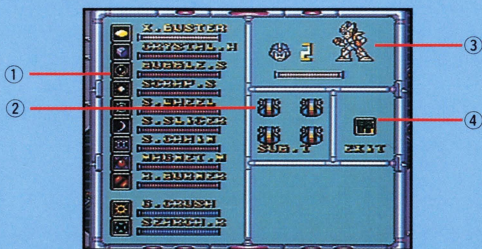
▶ この画面の時にスタートボタン、X、Y、A、Bボタンの内のいずれかのボタンを押せばコンティニューとなります。

▶ コンティニュー回数に制限はありません。

# WEAPON

## 武器選択画面の見方

アクション画面で武器選択画面呼び出しボタン（スタートボタン）を押せば武器選択画面が表示されます。武器選択画面では武器の選択、エスケープユニットの使用及びサブタンクの使用を行うことができます。



### ①武器表示エリア

+ ボタンで使用する武器にカーソルを合わせると武器をチェンジ出来ます。

※特殊武器は、ボスキャラを倒せば手に入ります。

### ②サブタンク

サブタンクに溜っているエネルギーの量が表示されます。使いたいサブタンクにカーソルを合わせ、ショットボタンを押すと使用出来ます。

### ③プレイヤーのライフエネルギー量と残り人数。

### ④エスケープユニット

緊急脱出装置です。一度クリアしたステージならば、これを使ってステージセレクト画面に戻る事が出来ます。

※アクション画面にもどる時は再度スタートボタンを押してください。

# P A S S W O R D

## パスワード



▶ ゲームオーバー及びステージクリア後にパスワード画面が表示されます。

▶ パスワードはクリアしたステージや取得したアイテムを記憶することができます

▶ 電源を切ってもパスワードを入力すれば前回遊んだ続きからプレイすることができます。

▶ パスワードを入力する時は変えたい数字の所にカーソルを移動させてY、Bボタンで数字を変えていきます。

▶ パスワードの入力を終わったらスタートボタンを押すか、「END」の所にカーソルを運びYボタンを押します。



※ただし、プレイヤーの残り人数、及びサブタンクに溜っているエネルギーの量は記憶できません。

▶ パスワードが間違っていればエラー音が鳴ります。

▶ 正しければステージ選択画面が表示されます。





# OPTION

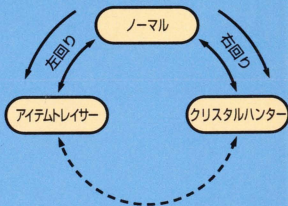
## オプション画面 がめん



## ボタン配置の**変え方** はいち か かた

- ▶ か ところ いどう お  
変えたい所にカーソルを移動して、ボタンを押すか  
じやうじ さゆう お へんこう でき  
十字ボタンの左右を押すことで変更出来ます。

- ▶ がめん ぶき か しよう  
アクション画面で、武器を変えるのに使用するのが  
セレクト エル セレクト アール ひだりまわ  
SELECT-L、SELECT-Rで、それぞれ左回り、  
みぎまわり たいおう  
右回りに対応しています。またアクション画面で  
セレクト エル  
SELECT-Lと  
セレクト アール  
SELECT-Rのボタン  
どうじ お エックス  
を同時に押すとXバスター  
(ノーマルショット)にもど  
戻す  
こと でき  
事が出来ます。



- ▶ メニュー ぶき せんたく がめん よ だ  
MENUは武器選択画面の呼び出しボタンです。

## サウンドモード

- ▶ じやうじ さゆう お こと へんこう  
ステレオかモノラルかは十字ボタンの左右を押す事で変更  
でき  
出来ます。

# BOSS - CH

## ボスキャラ紹介

りょくりん こあくま  
緑林の小悪魔

## ワイヤー・ヘチマール

▶ 所属不明の謎のレプリロイド。実はΣの工場で作られた性格に問題がある失敗作である。やたらと陽気で、趣味は踊りという変わり者。とにかく自分が楽しければ良く、Σに与えられた遊び場、気象コントロールセンターを制圧して天気を気ままに変えて、楽しんでいる。



### ▶ ストライクチェーン

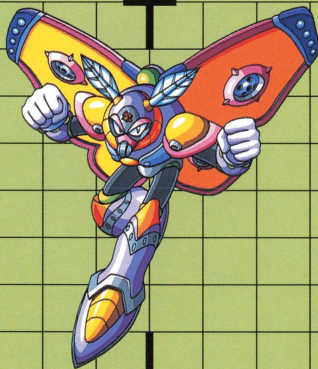
鎖を前方に発射します。先端を壁に撃ちつけて引き寄せると、移動手段に使う事もできます。

# ARACTER

ゆめ しま たてんし  
夢の島の墮天使

## メタモル・モスミーノス

▶所属不明のレプリロイド。ものぐさな性格で、あまり物事にこだわらない。特殊な回路を持つ試作型レプリロイドで、他のレプリロイドの残骸を吸収して成長する機能を持つ。この命に従って、スクラップ工場を制圧し、廃品を集めて再生イレギュラーを作り出している。



### ▶スクラップシュート

しゅうへん ぶつし りょう こうげき  
周辺の物質を利用して攻撃します。場所により、撃ち出すものが変化します。

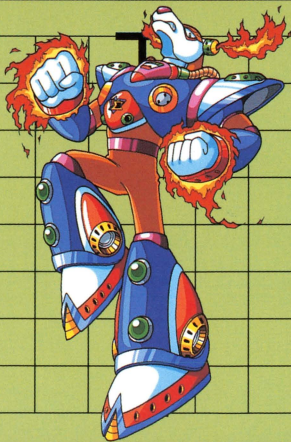
# BOSS - CH

## ボスキャラ紹介

ヒートナックルチャンピオン

## フレイム・スタグガー

▶ 第17部隊に所属していたが、ブーメル・クワンガーらと共にΣの元に走り、行方不明となっていた。負けず嫌いで、自分のパンチ力に絶対的自身を持っており、いつも野獣のようなするどい目をしている。火山帯に作用する事で連鎖的に噴火を起こし、その多量の火山灰で太陽光線をさえぎって、世界に氷河期を招く計画を進めている。



## ▶ ラッシングバーナー

炎の塊を噴射します。地面を走る火柱にも攻撃力があります。水中では使えません。

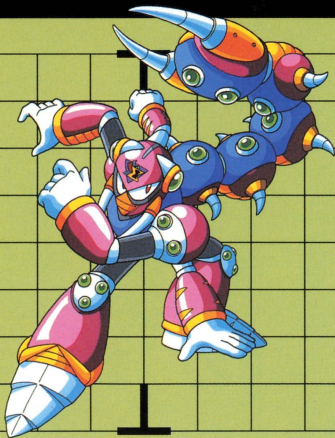


# CHARACTER

## 紅のアサシン

## マグネ・ヒャクレッガー

▶ 第0特殊部隊、別名「忍び部隊」に所属していた忍者型ハンター。コンピューターウィルス<sup>コンピューターウィルス</sup>を注入し、相手の力を奪う能力を持つ。任務中にこの手の者<sup>この手の者</sup>によって拉致され、イレギュラーに洗脳された。何事にも冷徹であり、任務とあれば仲間でも躊躇なく破壊する。コンピューター施設に潜入して、各地にイレギュラーウィルスを送り出している。



## ▶ マグネットマイン

磁力地雷を発射します。発射後、+ボタンの上下で誘導することができます。また、壁などにくっつく特性を持ちます。



# BOSS - CH

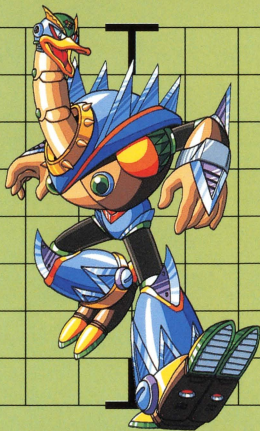
## ボスキャラ紹介

すなはら い たてん  
砂原の韋駄天

## ソニック・オストリーグ

▶ 第7空挺部隊に所属していたが、事故で飛行能力を失いハンターを引退、しかしその優れた脚力に目をつけたΣによってスカウトをされた。自分の隠れた才能を見いだしてくれたΣに感謝している。

砂漠に隠されたミサイル基地を占拠し、忠義を誓ったΣのためにその照準をハンター基地に向けた。



### ▶ ソニックスライサー

刃状のエネルギー弾で、壁にぶつくと反射して飛んでいきます。



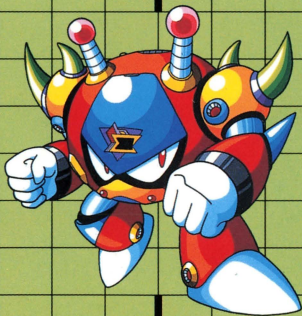
# CHARACTER

深海の切り裂き魔

## バブリー・クラブロス

▶ 第6艦隊に所属していた水陸両用レプリロイド。同じ部隊にいたホイール・アリゲイツと仲が悪くトラブルが絶えなかった。

利益のためならプライドも捨てる現金な性格で、儲かりそうという理由だけでシグマについていた。海底基地で輸送部隊の隊長を務め、世界中にぞくぞくとイレギュラー達を搬出している。



### ▶ バブルスブラッシュ

無数の泡を吹きつけ、敵に連続ダメージを与えます。水中で使うと、軌跡が変化します。

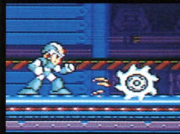
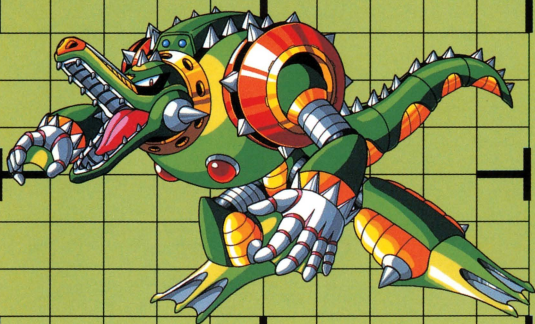
# BOSS - CH

## ボスキャラ紹介

きょうか じゅうせんしゃ  
凶牙の重戦車

## ホイール・アリゲイツ

▶ 第6艦隊の副官だったが任務の途中で破壊衝動にかられて仲間  
間に牙をむいたため、仲間壊しの裏切り者として追われていた。  
残虐で破壊を楽しむきらいがあり、Σに下ってからはその欲  
望を満たせる状況に満足している。より多くの破壊を行うため、  
巨大陸上空母を駆り世界中を廃墟にしようと企んでいる。



### ▶ スピンホイール

こうそくかいてん  
高速回転のスパイクタイヤ状エネルギー弾  
を発売します。地形に沿って走っていきま  
す。



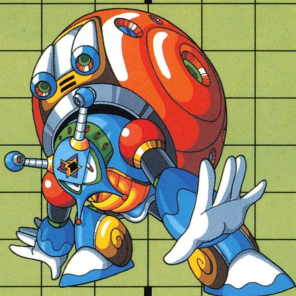
# ARACTER

すいしょう まじゆつし  
水晶の魔術師

## クリスター・マイマイン

▶所属不明のレプリロイド。おっとりとした性格で自分の殻に閉じこもりがち。

Σの命令で、新しく発見された「エネルギー水晶」と呼ばれる、レプリロイド用の新しいエネルギーの鉱脈を乗っ取り、その最も奥に居をかまえている。



### ▶クリスタルハンター

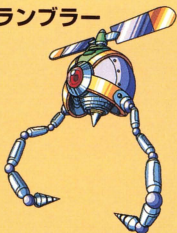
水晶を飛ばして、ザコ敵を固める事が出来ます。固めた敵にダッシュで体当たりすると、一撃で粉砕出来ます。効果の無い敵もいます。

# ENEMY - C

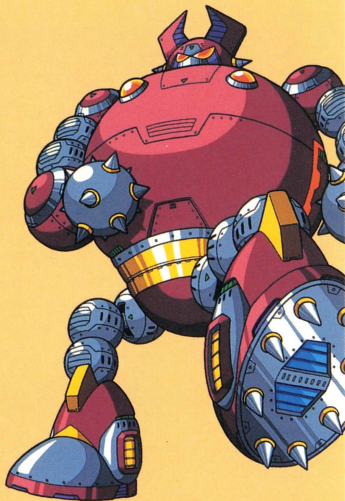
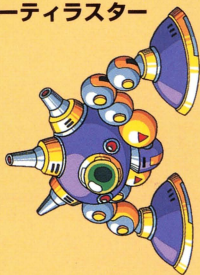
てきしょうかい  
敵キャラ紹介

ちょうきょたい  
超巨大メカニロイド CF-0

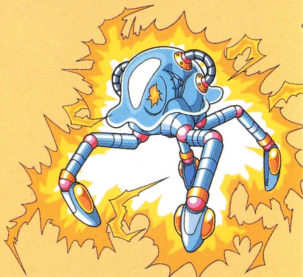
スクランブラー



パーティラスター

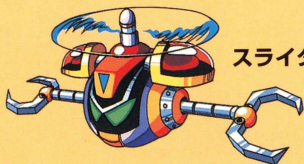


ガラクタロボット

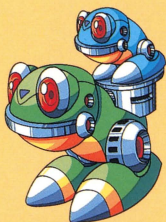


ジェリーシーカー

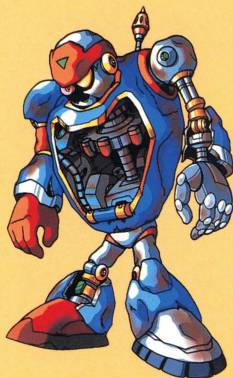
# CHARACTER



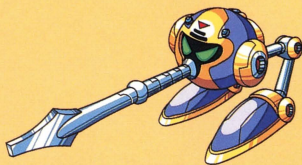
スライダン



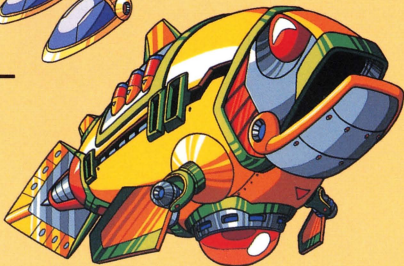
クロークホッパー



オールドロボット



スクライバー



シーキャンスラー

# T E C

## こくりやく ゲーム攻略テクニック

▶ ステージセレクトできる8ステージでは、ライフアップアイテムが一つずつ、パーツカプセルかサブ坦克のどちらかが一つずつ、つまりステージに二つ重要アイテムが隠されている。ステージの隅々までまわり、出来るだけ多く探し出して、有利に戦いを進めて行こう。



▶ ダッシュは、移動の要となるテクニックである。敵の攻撃から逃れる時、より遠くへジャンプする時など、色々な場合で使いこなそう。特に、頭上すれすれをかすめる敵の攻撃を、ダッシュでくぐり抜けることが出来たら、ボス戦などが、グッと楽になるぞっ！

▶ ダッシュ壁けりは、マスターすれば、大

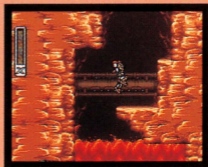
幅な戦力アップになる。方法は操作方

法でも説明したとおり、壁に近い

ところで、ダッシュボタン

を押しながら、ジャンプ

ボタンだ。



▶ ボスには必ず弱点があるぞ！

ボスの苦手な武器を探し出し、一気にボス

を倒してしまおう。



▶ 特殊武器をバリバリ使おう。

攻撃以外にも、移動手段に使

えたり、壁を壊す事が出来たりと、

いろいろな事が出来るぞ。

特殊武器を使いこなすのがクリアへの最短距

離だ！

T

E

C

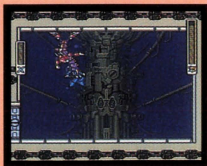
こうりやく

## ゲーム攻略テクニック

- ▶ ところどころに、アイテムも何も<sup>なに</sup>ない部屋<sup>へや</sup>があるが、ある武器<sup>ぶき</sup>のチャージショット<sup>つか</sup>ここで使<sup>つか</sup>うと、ステキなことが起<sup>お</sup>こるかも？



- ▶ ステージ<sup>しんにゆう</sup>に侵入<sup>しんにゆう</sup>してきカウンター<sup>かんたう</sup>ハンを、見<sup>み</sup>つけ出<sup>だ</sup>して倒<sup>たお</sup>そう。ゲーム展開<sup>てんかい</sup>に、変<sup>へん</sup>化<sup>か</sup>が生<sup>しょう</sup>じるかもしれないぞ！



- ▶ ボス<sup>つか</sup>に捕<sup>つか</sup>まった時<sup>とき</sup>などは、おもいきりボタ<sup>おも</sup>んを連打<sup>れん</sup>しよう。無<sup>む</sup>傷<sup>きず</sup>で脱出<sup>だつしゅつ</sup>する事<sup>こと</sup>も可能<sup>かのう</sup>だ。

- ▶ パスワード<sup>まいかい</sup>は毎回メモ<sup>まいかい</sup>しておこう。

# INIC

▶ ラッシングバーナーの  
チャージショットと、エア  
ダッシュを組み合わせ  
ると、遠くまで飛ぶ  
ことができるんだ。



## ▶ ソニック

スライサーは  
壁に当たると上  
の方に跳ね返る。  
これを利用して狭い縦穴

を登る時にバリアとして  
使ってみよう。



## ▶ マグネットマイン

は+ボタンで操り、  
床や壁に取りつける  
事で敵に対するト

トラップにする  
事が出来るぞ。



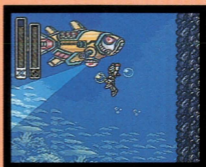
## ▶ ストライク

ワイヤーで敵を倒す、  
と、敵の持つエネルギーを  
奪う事が出来るんだ。

# T E C

## こくりやく ゲーム攻略テクニック

▶ クリスタルハンターで  
すいしょう でき  
水晶にした敵は、アイ  
テムがでやすくなるぞ。

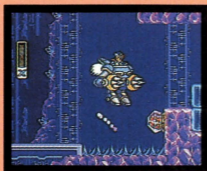


▶ バブルス  
ブラッシュの  
チャージショット  
は、すいちゆう つか  
水中で使うとジャ  
ンブカがあから  
アップするんだ。

▶ すいめん  
水面  
でタイ  
ミングよくジャン  
プボタンを押すと、  
すいめん  
水面からジャンプでき  
出来るぞ。



▶ ライドアー  
マーはくうちゆう  
空中でジャ  
ンプボタンをお  
押しすると、  
よりたか、よりとお  
高く、より遠くへ  
と  
飛べるんだ。これを利用  
りよう  
しないと行けない所があるぞ。





# H I C

▶ 敵キャラの中には上に乗れたり、壁  
蹴りが出来たりする物もいるぞ、  
そしてそれを利用しないと  
行けない場所もあるんだ。



▶ ステージの途中には、  
操作ミスが許されない難  
所がいくつもある。その  
ような所では、クリス  
タルハンターのチャ  
ージショットを使  
用して進むと、  
落ち着いてプ  
レイするこ  
とができ  
るぞ。

▶ どこかのクリスタルに特殊  
武器を当てると、気象を  
自由に変える事が出  
来るぞ。

▶ ヘッド  
パーツを入手  
すると、隠された  
アイテムを捜し出す



「アイテムトレーサー」が使用できる。  
無制限に使用可能なので、ステージの隅から隅  
まで捜しまくれ！

# ? - CHARACTER

## 謎の登場キャラクター



### カウンターハンター

最近さいきんのイレギュラー大量発生事件たいりょうはっせいじけんの首謀者しゅぼうしゃである謎なぞの存在そんざい。  
"カウンターハンター" = イレギュラーハンターを始末するもの =  
の名前通りなまえどおり、彼らかれはこの半月はんづきあまりに、100を超える有能なイレ  
ギュラーハンターを抹殺まっさつしている。8体の特A級レプリロイドたいとくエーきゅうを各  
地ちに送り込みおく、いよいよ本格的な反乱ほんかくてきが開始されたが、彼らかれの目  
的てきについては今いまのところまったく謎なぞである……

# 使用上の注意

- ご使用後はACアダプタをコンセントから必ず抜いておいてください。
- テレビ画面からできるだけ離れてゲームをしてください。
- 長時間ゲームをするときは、健康のため、1時間ないし2時間ごとに10分～15分の小休止をしてください。
- 精密機器ですので、極端な温度条件下での使用や保管および強いショックを避けてください。また絶対に分解しないでください。
- 端子部に手を触れたり、水にぬらすなど、汚さないようにしてください。故障の原因となります。
- シンナー、ベンジン、アルコールなどの揮発油でふかないでください。
- スーパーファミコンをプロジェクションテレビ(スクリーン投影方式のテレビ)に接続すると、残像減少(画面ヤケ)が生ずるため、接続しないでください。

おまかせ

商品の企画・生産には万全の注意を払っておりますが、万一誤動作等を起こすような場合がございますらおそれ入りますが、弊社までご一報ください。  
尚、ゲーム内容についてのお問い合わせにはおこたえできませんのでご了承ください。

## 株式会社 カドココ®

コンシューマ営業統括部

コンシューマ西日本営業部

〒540 大阪市中央区平野町3丁目1番3号

コンシューマ東日本営業部

〒163-02 東京都新宿区西新宿2丁目6番1号(新宿住友ビル43F)

サービスセンター 〒547 大阪市平野区瓜破南1-4-35

お問い合わせ ●東京/☎03(3340)0719 ●大阪/☎06(946)3099

9:00~12:00 13:00~17:30 (土・日・祝日を除く)

\*カプコンソフト情報 大阪(06) 946-6659 東京(03)3340-0718

札幌(011)281-8834 仙台(022)214-6040

名古屋(052)571-0493 広島(082)243-6264

松山(0899)34-8786 福岡(092)441-1991

■電話番号はよく確かめて、お間違いのないようにしてください。

FOR SALE and USE IN JAPAN ONLY.  
BUSSINESS USE and RENTAL PROHIBITED.

本品の輸出、使用営業及び賃貸を禁じます。



ロックマンX2

スーパーファミコン® は任天堂の商標です。

**CAPCOM®**