

スーパーファミコン®
SHVC-RA



無差別格闘 早乙女流

真義秘伝書



© 高橋留美子/小学館・キティ・フジテレビ

RANMA NIBUNNOICHI

らんま 1/2

町内激闘篇

対戦型アクションゲーム



このたびはスーパーファミコン専用ソフト「らんま^{せんよう}1/2・町内激闘篇^{ちやうないげきとうへん}」をお買い上げいただき、誠にありがとうございました。ゲームを始める前にこの「取扱説明書」をよくお読みいただき、正しい使用方法で愛用ください。なお、この「取扱説明書」は大切に保管してください。



使用上の注意

- ご使用後はACアダプタをコンセントから必ず抜いておいて下さい。
- テレビ画面からできるだけ離れてゲームをして下さい。
- 長時間ゲームをする時は、健康のため、約2時間ごとに10分～15分の小休止をして下さい。
- 精密機器ですので、極端な温度条件下での使用や、保管及び強いショックを避けて下さい。また絶対に分解しないで下さい。



目次

プロローグ	三
操作方法	五
■ スタート	
■ コントローラーの説明	
■ ゲーム画面の説明	六
各モードの説明	七
■ 一人プレイモード	
■ 対戦プレイモード	八
■ オプションモード	
登場キャラクターと技の紹介	九
■ 各キャラクター共通アクション	
■ 早乙女乱馬(男)・らんま(女)	
■ 早乙女玄馬	
■ 黒バラの小太刀	
■ 九能帯刀	
■ シャンプー	
■ 響 良牙	
■ 風林館高校校長	
メサイヤからのお知らせ	十八

- 端子部に手を触れたり、水にぬらすなど、汚さないようにして下さい。故障の原因となります。
- シンナー、ペンジン、アルコール等の揮発油でふかないで下さい。
- スーパーファミコンにプロジェクションテレビ(スクリーン投影方式のテレビ)を接続すると、残像現象(画面ヤケ)が生ずるため、接続しないで下さい。

ロイヤルの始まりだ。
はたして乱馬は優
勝し中国旅行を手
に
することができ
るのか?!

HAHAHAHA~HA



プロローグ

ぼうがつぼうじつ。らんま
某月某日。乱馬たちの住す町内会は、お祭りでにぎわっていた。なんとその
お祭りのメインイベントは「町内武闘大会」というもの。しかも優勝者に
は賞品として『中国旅行ご招待!』が用意されている。
中国旅行と聞いては黙っていられない乱馬、「優勝するのは

この俺だっ!」と張り切って参加した。

しかしっ! 対戦相手は玄馬、校長、九能、小太刀、シヤン

プー、良牙といういつもの面々だ。しかも「打倒乱馬!

と己の技に磨きをかけての大会参加だっ! そんな

奴らを相手に「賞品の中国旅行は、絶対にこの

俺がもらうぜ!!」と、賞品に目がくらみ張

り切っている乱馬だが…。

さあ、激闘、町内バトル

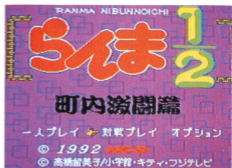


操作方法

このゲームは一人でも二人でも遊ぶことができます。スーパーファミコン本体にカセットをセットして、電源をONにしてください。

スタート

電源を入れるとオープニング画面が始まります。オープニング画面の後にタイトル画面になります。オープニング画面をカットしたい場合はオープニング画面中に、スタートボタンを押してください。十字ボタンの左右で好みのモードを選び、スタートボタンを押して決定します。各モードの説明は7~8ページで行います。

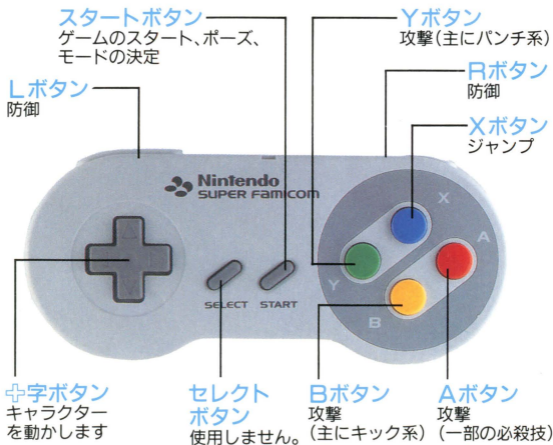


タイトル画面



オープニング画面

コントローラーの説明



④ ゲーム画面の説明



※画面に向かって左側のコントローラーをプレイヤー1、右側のコントローラーをプレイヤー2と呼ぶこととします。

- ①「プレイヤーの現在の得点」攻撃が有効であったり、敵に勝ったときに加算されてゆきます。大技ほど高い得点が入ります。対戦プレイモードでは表示されません。
- ②「ハイスコア」一番高い得点が表示されます。対戦プレイモードでは表示はされません。
- ③「プレイヤー1の現在のライフメーター」キャラクターが敵に攻撃をされダメージを受けると、メーターは減ります。このメーターがなくなるとそのキャラクターは負けとなります。
- ④「敵(対戦プレイではプレイヤー2)のライフメーター」このキャラクターのライフメーターです。
- ⑤「プレイヤー1のキャラクター名」
- ⑥「敵(対戦プレイではプレイヤー2)のキャラクター名」
- ⑦「プレイヤー1のキャラクター」
- ⑧「プレイヤー2のキャラクター」
- ⑨「クレジット表示」一人プレイモードでは、この数字だけコンティニューが可能です。コンティニューは負けてしまったそのステージの始めからとなります。対戦プレイモードではコンティニューはできないので表示されません。
- ⑩「勝ちポイント数」勝負に勝つ度に「勝」「利」と表示されてゆきます。

かく せつ めい 各モードの説明

一人プレイモードでの遊び方(1人プレイ用)

このモードは一人プレイ専用のモードです。全6ステージそれぞれにらんまのライバルが一人ずつ待ち受けています。プレイヤー1はらんまを操り、コンピューターの操る敵から勝ちポイントを2回先取りしてステージを勝ち進みます。

●タイトル画面でこのモードを選ぶとキャラクター選択画面になります。左側にプレイヤー1が操るキャラクターが表示されます。十字キーの左右で男か女のらんまを選択してからスタートボタンを押してゲームを開始します。

※試合中にらんまの男女変更はできませんが、それぞれのステージ前には変更できます。右側にはコンピューターの操る敵が自動的に表示されます。このキャラクターは選択はできません。

●クレジットの数だけコンティニューが可能で、コンティニューはそのステージの初めから再スタートとなります。

●いくつかのステージとステージの間には、ボーナスステージもあります。八宝菜とコロンがお相手します。お楽しみに。



キャラクター選択画面



町内チャンピオンを目指せ /



クレジット表示



コンティニュー画面

④対戦プレイモードの遊び方(2人プレイ用)

プレイヤー1とプレイヤー2はそれぞれが好きなキャラクターを選択して、対戦をします(背景はランダムで現れます)。勝ちポイントを2回先取した方が勝ちとなり、そこでゲームは終了となります。コンティニューはありません。



小技でけんせいして必殺技でトドメだ!



ゲーム中だけのオリジナル技も楽しいよ

●タイトル画面でこのモードを選ぶとキャラクター選択画面になります。左側にプレイヤー1、右側にプレイヤー2が操るキャラクターが表示されます。プレイヤー1、プレイヤー2ともに自分のコントローラーの十字キーの左右で、それぞれの好きなキャラクターを選択します。選択後スタートボタンを押してゲームを開始します。*同じキャラクターは選択できません。ただし、男乱馬VS女らんまの対戦は可能です。



キャラクター選択画面

④オプションモードについて













LEVEL(一人プレイモードでの敵の強さ)・CREDIT(一人プレイモードでのクレジット数)・KEY CONFIG(A、B、X、Yボタンについて自分流のキー操作設定※)の設定が可能です。SE(効果音)・MUSIC(音楽)で好きな音を聞けます。また、SOUNDでモノラル、ステレオの出力設定ができます。設定後はEXITでタイトル画面に戻ります。

※KEY CONFIGの設定: 十字ボタンの上下で設定変更したいアクションにカーソルを合わせ、そのアクションに対応させたいボタンを押します。

登場キャラクターと技の紹介

戦いに勝つには、さまざまなアクションをマスターする必要があります。このゲームでは楽しく個性的なアクションがたくさんあります。ここにはそれら技の数々を紹介します。

●各キャラクター共通のアクション

コントローラー アクション	十字	X	Y	A	B	R かL	
移動(前後)							
しゃがみ							
上段防御						●	
下段防御						●	
垂直ジャンプ		●					
ななめジャンプ ※らんま(男、女)と シャンパーはななめ ジャンプ中にもう一 度同じ動作で2段ジ ャンプ可能		●					

●印のボタンを押して下さい。



早乙女乱馬(男) 早乙女らんま(女)

中国祝泉郷での修行がもとで、水をかぶると女の子になってしまうが、お湯をかぶると男の子にもどるといふ風林館高校の生徒。無差別格闘 早乙女流の2代目。早乙女玄馬の息子である。

ゲーム中では男乱馬は「タフでパワフル」、女らんまは「身軽ですばやい」という特性をもっています。

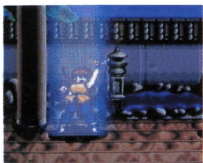
技名	操作方法	
上段パンチ	Y	小技
下段パンチ	Y + \oplus	
上段キック	B	
下段キック	B + \oplus	
飛び蹴り	ななめジャンプ中に Y か B か A	
垂直蹴り上げ	垂直ジャンプ中に Y か B か A	中技
アッパー	Y + \oplus	
ストレート	Y + 進行方向 \oplus	
二起脚	B + 進行方向 \oplus	
スライディングキック	B + 進行方向斜め下 \oplus	
飛び込み回転蹴り 男乱馬	B + 進行方向逆 \oplus	必殺技
飛び込み回転肘撃ち 女らんま	B + 進行方向逆 \oplus	
火中天津甘栗拳 (かちゅうてんじんあまくりけん)	Y 連射	
飛竜昇天破 (ひりゅうしょうてんは)	B + Y 同時に押す	
大車輪	A	
投げ 敵に触れている時	Y + 進行方向 \oplus	

とう じょう
登場キャラクターと技の紹介

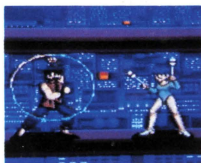
わざ しょう かい



ていっ!



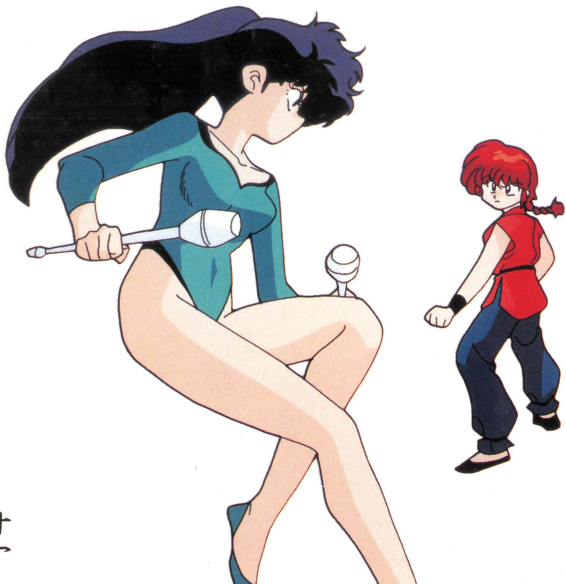
飛竜昇天破!



大車輪



よっ!





早乙女玄馬

乱馬の父で無差別格闘早乙女流一代目。自分の欲のためには決して情けをかけない性格。水にぬれるとパンダになる。

技名	操作方法	
上段地獄突き	Y	小技
下段地獄突き	Y + +	
キック	B	
足払い	B + +	
飛び蹴り	ななめジャンプ中に Y か B か A	
エルボー	垂直ジャンプ中に Y か B か A	
肘打ち	Y + 進行方向 +	中技
スライディング	B + 進行方向斜め下 +	
ビンタ	Y + 進行方向逆 +	
双拳打ち	Y + 進行方向斜め上 +	
チョップ	Y + +	
熊猫気功弾 (しゅんまおきこうたん)	A	必殺技
体当たり	B + Y 同時に押す	
投げ 敵に触れている時	Y + 進行方向 +	

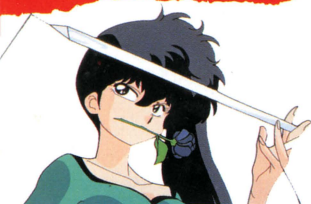


熊貓氣功弾 /



おやじ〜っ

とう じょう わざ しょう かい 登場キャラクターと技の紹介



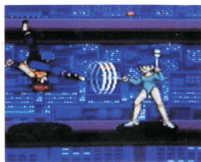
黒バラの小太刀

セント じよがくいんかくとうしんたいそう
 聖へべレケ女学院格闘新体操の
 せんしゆ きれい しんたいそう わざ ひきよう
 選手。華麗な新体操の技と卑怯
 な性格でらんまに挑む。九能の
 いわい
 妹である。

	技 名	操作方法
小技	上段こん棒	Y
	下段こん棒	Y + +
	上段長棒	B
	下段長棒	B + +
	飛びこん棒突き	ななめジャンプ中に Y か B か A
	まり投げ	垂直ジャンプ中に Y か B か A
中技	回転こん棒	Y + 進行方向 +
	スピンキック	B + 進行方向斜め下 +
必殺技	千手こん棒乱れ打ち	Y 連射
	リボン	Y + + をしばらく押してから Y
	回転黒バラ吹雪	B + Y 同時に押す
	脳天かかと落とし	A
	投げ 敵に触れている時	Y + 進行方向 +



華麗なる黒バラ吹雪



新体操のリボンだ！



九能 帯刀

ふうりんかんこうこうけんどうぶしゅしょう けんどう たつじん
 風林館高校剣道部主将。 剣道の達人
 へんたいてきせいかくもぬし ひと
 で変態的性格の持ち主。 人よんで風
 りんかんこうこう あおいかずち
 林館高校の蒼い雷。

技名	操作方法	
上段面打ち	B	小技
下段打ち	B + +	
上段突き	Y	
下段突き	Y + +	
ジャンプ面打ち	ジャンプ中に Y が B が A	
袈裟斬り (けさぎり)	B + 進行方向 +	中技
斬り上げ	B + +	
ジェット突き	Y + 進行方向 +	
円斬り (つぶらぎり)	Y + 進行方向斜め上 +	
突き連打	Y 連射	必殺技
雷鳴斬り	A	
地走り	B + Y 同時に押す	



さすが剣道部主将



雷鳴斬り /

とう じょう わざ しょう かい 登場キャラクターと技の紹介



シャンプー

ちゆうごく じょけつぞく むすめ ちゆうごく やぶ
中国 女傑族の娘。中国でらんまに敗
れて以来、らんまを追って日本にや
って来た。水をかぶると猫になる。

	技 名	操作方法
小 技	上段パンチ	Y
	下段パンチ	Y + 十字
	上段キック	B
	下段キック	B + 十字
	飛び蹴り この攻撃成功と同時にタイミングよく 進行方向逆十字で敵の間合いから回避できます	ななめジャンプ中に Y が B が A
	垂直蹴り上げ	垂直ジャンプ中に Y が B が A
中 技	青龍刀アッパー (せいりゅうとう)	Y + 十字
	ストレート	Y + 進行方向 十字
	二起脚	B + 進行方向 十字
	大キック	B + 進行方向逆 十字
	大足払い	B + 進行方向斜め下 十字
必 殺 技	猛撃突進破	B + Y 同時に押す
	青龍刀斬り	A
	投げ 敵に触れている時	Y + 進行方向 十字



青龍刀斬り



あいやー

響 良牙

乱馬の幼なじみであり、ライバル。技の多彩さとパワーは乱馬を凌駕する。水にぬれると黒子ぶたになる。



技名	操作方法	
上段パンチ	Y	小技
下段パンチ	Y + +	
上段キック	B	
下段キック	B + +	
飛び蹴り	ななめジャンプ中に Y か B か A	
垂直蹴り上げ	垂直ジャンプ中に Y か B か A	
子供殴り	Y + +	中技
ストレート	Y + 進行方向 +	
下段ストレート	Y + 進行方向斜め下 +	
ローリング・ソバット	B + 進行方向 +	
回転蹴り	B + 進行方向斜め下 +	
ベルトアッパー	Y + 進行方向逆 +	
獅子咆哮弾 (ししほうこうだん)	Y 連射	必殺技
爆砕点穴	B + Y 同時に押す	
バンダナ投げ	A	
投げ 敵に触れている時	Y + 進行方向 +	



獅子咆哮弾っ /



バンダナ投げだ /

登場キャラクターと技の紹介



風林館高校校長

生徒をいじめることに生きがいを感じているハワイアン。九能、小太刀の父である

	技名	操作方法
小技	上段バリカンパンチ	Y
	下段バリカンパンチ	Y + 十字
	上段キックガン	B
	下段キックガン	B + 十字
	トンカチ	ジャンプ中に Y か B か A
	ヤシガニ	後ろにななめジャンプ中に Y か B か A
中技	ハサミ	Y + 進行方向 十字
	ハワイアンファイアー	Y + 十字
	DDT	Y + 進行方向逆 十字
	爆破	B + 進行方向斜め下 十字
必殺技	パイナップルBOMB	A
	ささら崩し	Y 連射
	投げ 敵に触れている時	Y + 進行方向 十字



ハサミっ /



ハワイアンファイアー

メサイヤからのお知らせ

テレホンカード
プレゼント!

さて、ほとんど恒例(?)となってしまったメサイヤのテレホンカードプレゼントですが、今回は商品付属のアンケートを送ってくれた人の中から抽選で総計2000名様に「らんま $\frac{1}{2}$ 町内激闘篇」記念オリジナルイラスト入りテレホンカードのプレゼントだ!らんまファンの貴重なコレクションとして珍重物ですよ~/

● 応募方法

付属のアンケートハガキを送ってください。

92'4/30(当日消印有効)までの到着分:

抽選で1000名様に

92'5/1~92'5/31(当日消印有効)の到着分: 抽選で500名様に

92'6/1~92'6/30(当日消印有効)の到着分: 抽選で500名様に

総計2000名様へのプレゼント/ふるってご応募くださいね。

※発表は発送をもってかえさせて戴きます。



特報

メサイヤ スーパーファミコン 第2弾 プリンス・オブ・ペルシャ

数々の罠をくぐり抜け、捕らわれたお姫様を救い出せ/パソコンで大ヒットしたソフト「プリンス・オブ・ペルシャ」がスーパーファミコンに初登場。ウネウネした動きはもう感動もの/近日発売//

© Copyright 1989-1991, Broderbund Software, Inc. All rights reserved.





スーパーファミコン® は任天堂の商標です。

FOR SALE and USE IN JAPAN ONLY

本品の輸出、使用営業及び賃貸を禁じます。



MASAYA メサイヤ

NCS 日本コンピュータシステム株式会社

〒106 東京都港区西麻布4-16-13 第28森ビル TEL 03-3498-4649(代表)

お問い合わせはソフトウェアプロダクト部(直通)03-3486-6588(受付時間)9時~18時