

スーパーファミコン®

SHVC-R2



SUPER FAMICOM
LICENSED BY NINTENDO

RANMA NIBUNNOICHI

らんま

1
2

爆烈乱闘篇

とりあつかいせつめいしょ
取扱説明書



メサイヤ
Masaya

© 高橋留美子/小学館・キティ・フジテレビ

このたびはスーパーファミコン専用ソフト「らんま^{せんよう}1/2・爆烈乱闘篇」をお
買い^あ上げいただき、誠にありがとうございました。ゲームを始める前^{まえ}に
この「取扱説明書」をよくお読みいただき、正しい使用法でご利用くださ
い。なお、この「取扱説明書」は大切に保管してください。

とんでもない12人^{にん}が
繰り広げる^{ひろ}
奇想天外な^{きそうてんがい}
バトルシーン！

RANMA NIBUNNOICHI

らんま

爆烈乱闘篇

1
2

©高橋留美子/小学館・キティ・フジテレビ

FOR SALE and USE IN JAPAN ONLY

本品の輸出、使用営業及び賃貸を禁じます。



目次

操作方法 3P

- コントローラーの説明
- ゲーム画面の説明
- オプションモードについて..... 4P

各モードの説明 5P

- シナリオモードの遊び方
- 対戦モードの遊び方
- キャラクターの選び方..... 6P
- 団体戦モードの遊び方

登場キャラクターと技の紹介 7P

- 各キャラクターの基本アクション
- 早乙女乱馬(男)・らんま(女)他10名... 8P~18P

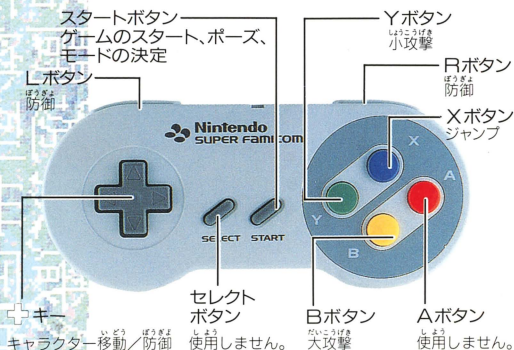
使用上の注意

- ご使用後はACアダプタをコンセントから必ず抜いておいて下さい。
- テレビ画面からできるだけ離れてゲームをして下さい。
- 長時間ゲームをする時は、健康のため、1時間ないし2時間ごとに10分~15分の小休止をして下さい。
- 精密機器ですので、極端な温度条件下での使用や、保管及び強いショックを避けて下さい。また絶対に分解しないで下さい。
- 端子部に手を触れたり、水にぬらすなど、汚さないようにして下さい。故障の原因となります。
- シンナー、ベンジン、アルコール等の揮発油でふかないで下さい。
- スーパーファミコンをプロジェクションテレビ(スクリーン投影方式のテレビ)に接続すると、残像現象(画面ヤケ)が生ずるため、接続しないで下さい。

そうさほうほう な操作方法~しっかりマスター!~

このゲームは一人でも二人でもプレイできます。スーパーファミコン本体にカセットをセットして、電源をONにしてください。

コントローラーの説明



※このボタン操作はオプションモードにより、自由に変更することができます。

ゲーム画面の説明

① 1Pのライフ

② 2Pのライフ

制限時間内に勝負がつかない時はこのライフの多い方が勝ちとなります。

③ 試合の残り時間

④ 勝ちポイント数 (★が2個でそのプレイヤーの勝ち)



※画面に向かって左側のコントローラー使用者を1P、右側のコントローラー使用者を2Pと呼んでいます。

オプションモードについて



タイト画面の時、**+**キーでオプションモードを選び、スタートボタンを押すとオプションモード画面になります。**+**キーの上下で項目を選らび、左右で設定の変更をします。設定後スタートボタンを押せばタイトル画面に戻ります。

GAME LEVEL

EASY, NORMAL, HARD, REDとコンピューターの難易度変更ができます。

TIME

試合時間をOFF, 100秒、60秒、30秒と変更できます。

MUSICとVOICE SE

ともに、好きな数字を選び、**⊗**、**Ⓨ**、**Ⓐ**、**Ⓑ**のいずれかを押せば曲や効果音が聞けます。

SOUND MODE

音楽のSTEREOかMONAURALの設定ができます。

PAD CONTROL

TYPE AかTYPE Bのキャラクターを操作しやすい方を選んでください。TYPE Aは通常の初期設定です。TYPE Bは**+**キーの上でJUMPするといったタイプです。TYPE A, TYPE Bを**+**キーで変更した後は必ず**Ⓨ**を押してください。また、コントローラーの各ボタンに好きなキャラクターアクションを設定できます。設定変更したいボタンにカーソルを合わせ、左右で選んでください。この5種類のアクションを設定できます。ツカワナイ(使用しない時)/小コウゲキ/大コウゲキ/ポウギョ/ジャンプ

かく 各

モードの説明～3種類あるよ～

タイトル画面で好きなモードにカーソルを合わせ、スタートボタンで決定してください。

シナリオモードの遊び方 1人プレイ専用



パンスト太郎（変身前、変身後）を除く10人のキャラクターの中から好きなキャラクターを選び、残りのライバルと闘ってください。そのライバルに2回勝つと次のステージに移ります。コンティニューは無限にできます。又、使うキャラクターによってそれぞれストーリーがあります。

対戦モードの遊び方 2人プレイ専用

1Pと2Pはそれぞれ12人のキャラクターを選び対戦をします。どちらかのプレイヤーが2回勝ったら勝負は終わりです。同じキャラクターも選べます。



好きな背景を選ぼう!



キャラクターの選び方



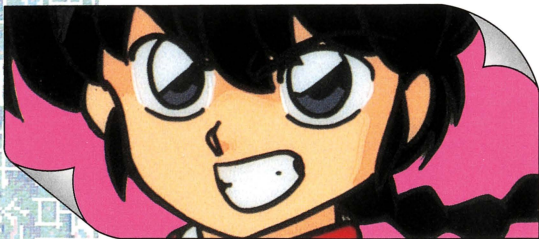
✦キーの左右で好きなキャラクターを選び、スタートボタンか
 Ⓨで決定します。ゲーム途中で、
 キャラクターの変更はできません。

団体戦モードの遊び方

ふたり 2人プレイ専用



1Pと2Pはそれぞれ好きなキャラクターで5人ずつのチームを作って、1キャラクターずつ闘わせます。全キャラクターが闘い終わった時、勝ちの多いほうのチームが勝ちです。キャラクターを選んでいる時、Ⓑでキャラクターのキャンセルができます。



じょう ば しょうかい 場キャラクターと技の紹介

かく きほん 各キャラクターの基本アクション

※コントローラー基本設定(TYPE A)時をもとにしています。

※各キャラクター右向きを想定しています。キャラクターが左向きのと
きは逆の操作をして下さい。

キャラの移動



ぼうぎょ 防御



(+ キー後でもOK)

ジャンプ



+ キーと合わせればな
めジャンプもできます。

しょうこうげき 小攻撃



威力はやや小さい攻撃

だいこうげき 大攻撃



威力はわりと大きくハデな
技も！

投げ



敵に触れたら+ キーを前か
後ろに入れながらYかB

アドバイス

- ・同じ技でももちろん大攻撃の方が威力があるぞ！
- ・ため打ちはたくさんためるほど威力絶大！
- ・投げられたら着地寸前にタイミングよくYかBを押せ！受け身をとるぞ！

2段ジャンプ！

乱馬、らんま、シャンプーはジャンプ中にもう一度ジャンプボタンで2段ジャンプができるぞ！さらにらんまとシャンプーは2段ジャンプ中に+ キーで軌道変更できます。



さ おと め ら ん ま 早乙女乱馬(らんま)

校長の選んだ強者を倒したらテストを受けなくていい、という話を聞いた乱馬は日頃鍛えた技の数々を学問の為に活かそう!と決意。ちょっと違うような気もするが、頑張るんだ乱馬!

操作方法	技名
Y(敵に近い)	パンチ
Y(敵に遠い)	パンチ
Y(しゃがんで)	パンチ(らんまはキック)
Y(ジャンプして)	ジャンプキック
B(敵に近い)	アッパーキック
B(敵に遠い)	キック
B(しゃがんで)	足払いキック
B(ジャンプして)	ジャンプ大キック
B(ためて離す時+)	回転キック(らんまは回転肘打ち)
ななめジャンプ中B+ +	ふみつけ
Y+B(同時押し)	飛竜昇天破
B(ためて離す時+)	猛虎高飛車
Y連打	火中天津甘栗拳
B連打	火中天津甘栗拳

小

技

中技

必殺技



ひびき 響 りょう が 良牙

ふとしたことで記憶喪失きおくそうしつになってしまった
 さすらいの男、響良牙おとこ ひびきりょう が こうちよう くちぐるまは校長の口車に
 の乗せられて顔なじみの人々と闘うはめに。
 ああこがの憧れのあかねさんとも！ なんとこの
 不幸な男……。 ふこう おとこ

	そう き ぼう ほう 操作方法	わざ めい 技 名
小技	Y (敵に近い)	孤独肘打ち <small>こどくひじう</small>
	Y (敵に遠い)	迷子パンチ <small>まいご</small>
	Y (しゃがんで)	しゃがみ小キック <small>しょう</small>
	Y (ジャンプして)	飛び蹴り <small>と げ</small>
	B (敵に近い)	力押し頭突き <small>ちから お す づ</small>
	B (敵に遠い)	回し蹴り <small>まわ げ</small>
	B (しゃがんで)	回転足払い <small>かいてんあしばら</small>
	B (ジャンプして)	飛び大蹴り <small>と おお げ</small>
中技	B + +	カサ突き <small>つ</small>
	ななめジャンプ中 B + +	飛びカサ突き <small>と つか</small>
必殺技	Y + B (同時押し)	獅子咆哮弾 <small>し し ほうこうだん</small>
	B (ためて離す時 +)	爆砕点穴 <small>ばくさいてんけつ</small>
	B (ためて離す時 +)	バンダナ投げ <small>な</small>
	Y 連打 <small>れん だ</small>	なし
	B 連打 <small>れん だ</small>	なし



シャンプー

いままで ひやく さまざま ど りよく かたむ
 今迄秘薬など様々な努力を傾けつつも、
 なかなか らんま こころ い
 乱馬の心を射とめられないシャ
 ンプーは、中国にコトワザ(故事成語?)
 というすばらしい であう 伝統があることに気が
 付いた!

そう さ ほうほう 操作方法	わざ めい 技 名	
㊤(敵に近い)	ひざ げ ちゅう か ふう ひざ蹴り(中華風)	小技
㊤(敵に遠い)	じょうだん げ 上段蹴り	
㊤(しゃがんで)	しゃがみ げ しゃがみ蹴り	
㊤(ジャンプして)	と げ 飛び蹴り	
㊤(敵に近い)	ぼんぼりパンチ	
㊤(敵に遠い)	ぼんぼりストレート	
㊤(しゃがんで)	しゃがみ ありばら しゃがみ足払い	
㊤(ジャンプして)	だい と げ ※ななめジャンプ 大飛び蹴り だと飛びぼんぼり	
ななめジャンプ中㊤++	かかとおとし	中技
㊤+㊤(同時押し)	りょう が れつしゅうきやく 龍牙烈昇脚	必殺技
㊤(ためて離す時+)	なし	
㊤(ためて離す時+)	もうげきとつしん は 猛撃突進破	
㊤連打	なし	
㊤連打	なし	



てんどう

天道あかね

あい か せいと
相変わらず 交際申し込みの生徒たちを
いちげき はじ と まいにち につか
一撃で 弾き飛ばすのを 毎日の日課とし
て いる 天道あかねは、校則を引き締め
ねば、と 校長に 直訴した。案の定、校長
は 妙な条件を出して来た……。

操作方法		技名
小	Y (敵に近い)	みぞおち打ち
	Y (敵に遠い)	上段蹴り
	Y (しゃがんで)	しゃがみ正拳突き
	Y (ジャンプして)	飛びひざ蹴り
技	B (敵に近い)	脳天からたけ割り
	B (敵に遠い)	回し蹴り
	B (しゃがんで)	足払い
	B (ジャンプして)	飛び蹴り
中技	B + +	2段回し蹴り
必殺技	Y + B (同時押し)	昇魔空破拳
	B (ためて離す時 +)	なし
	B (ためて離す時 +)	疾風爆烈拳
	Y 連打	なし
	B 連打	なし



さおとめ げん ま 早乙女玄馬(パンダ)

聞き分けのない息子に頭痛心痛抑え
 難い早乙女玄馬は、校長に煽てられる
 まま「父親の威厳」を天下に示すために
 何としても最強の男にならねばと決意し
 た! パンダに変身だ……何故だ?

そう き ほうほう 操作方法	わざ めい 技 名	
Y (敵に近い)	親父突き (愛情編)	
Y (敵に遠い)	親父突き (怒り編)	
Y (しゃがんで)	親父突き (哀しみ編)	小
Y (ジャンプして)	パンダキック	
B (敵に近い)	かんばん打ち	
B (敵に遠い)	かんばんストレート	技
B (しゃがんで)	パンダ足払い	
B (ジャンプして)	父の威厳キック	
Y+B (同時押し) ※敵に触れて	父の怒り (おしおき編)	
B (ためて離す時 +)	なし	必
B (ためて離す時 +)	父の怒り (体罰編)	殺
Y 連打	パンダ百烈拳	技
B 連打	パンダ百烈拳	

※中技はありません。



五寸釘 光

影の薄さと不気味さでは風林館高校
随一の五寸釘光は、校長の入れ知恵
で自分の望みを果たそうと、キリリとロー
ソク鉢巻で完全武装。今、暗黒面のパ
ワーがみなぎる! (?)

小

技

必

殺

技

操作方法	技名
Ⓨ (敵に近い)	恨み打ち
Ⓨ (敵に遠い)	丑の刻突き
Ⓨ (しゃがんで)	呪い招き
Ⓨ (ジャンプして) ※垂直か前にジャンプして	私怨突き
Ⓨ (ジャンプして) ※後ろにジャンプして	根暗蹴り
Ⓑ (敵に近い)	怨念木づち
Ⓑ (敵に遠い)	丑の刻呪い突き
Ⓑ (しゃがんで)	怨念足払い
Ⓑ (ジャンプして) ※垂直か前にジャンプして	怨念木づち
Ⓑ (ジャンプして) ※後ろにジャンプして	大根暗蹴り
Ⓨ+Ⓑ (同時押し)	大回転ワラ人形
Ⓑ (ためて離す時 \oplus)	なし
Ⓑ (ためて離す時 \oplus)	ワラ人形投げ
Ⓨ 連打	なし
Ⓑ 連打	なし

※中技はありません。



く おん じ う きょう 久遠時 右京

てん ぽ かくだい ゆめ この や
店舗拡大も夢じゃない!? お好み焼きの
う きょう
右京は、ハワイアンルックスの校長から言
ばたく しょうこん こうちよう
葉巧みに商魂をくすぐられ(?), コテを磨
きつ おも はや なんごく しま と
つつ思いは早くも南国の島へと飛ばん
ばかりであった。

そう き ほうほう 操作方法	わざ めい 技 名	
㊤ (敵に近い)	しょうこん づ 商魂突き	小技
㊤ (敵に遠い)	しょうばいはんじょう づ 商売繁盛突き	
㊤ (しゃがんで)	この や かんさいふう お好み焼きがえし(関西風)	
㊤ (ジャンプして)	らいきやくかんげい づ 来客歓迎突き	
㊤ (敵に近い)	しょうこん 商魂アップー	
㊤ (敵に遠い)	しょうこん 商魂ストレート	
㊤ (しゃがんで)	しょうこんあしばら 商魂足払い	技
㊤ (ジャンプして)	この や しよくにんおお ふ お好み焼き職人大べら振り	
㊤ + +	こんじょう ぎ 根性斬り	中技
㊤ + ㊤ (同時押し)	なし	必殺技
㊤ (ためて離す時 +)	てん かんしゃく だま 天カスかんしゃく玉ミックス	
㊤ (ためて離す時 +)	こ な かんさいふう 小へら投げ(関西風)	
㊤ 連打	なし	
㊤ 連打	なし	

小

技

中技

必

殺

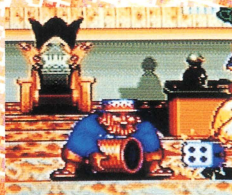
技



ムース

にほんの生活も髪と同じくらい長くなっているというのに、相変わらず何か満たされない思いの毎日を送るムースは思い余って、怪しげな占い師にその苦悩をブチまけたが……。

操作方法		技名
小技	Y (敵に近い)	白鳥拳
	Y (敵に遠い)	ヨーヨー
	Y (しゃがんで)	ヨーヨー
	Y (ジャンプして)	十手 ※ななめジャンプ だと釘キック
	B (敵に近い)	鉄球
	B (敵に遠い)	鎖鉄球
	B (しゃがんで)	まねきねこ
中技	B (ジャンプして)	青龍刀
	B + +	刀
必殺技	Y + B (同時押し)	なし
	B (ためて離す時 +)	なし
	B (ためて離す時 +)	鶏卵拳
	Y 連打	百烈暗器
	B 連打	百烈暗器
	ジャンプ中に + + B	鷹爪拳



ばくちおう 博奕王キング

てんせい ま おとこ ばくちおう
 天性の負け男、博奕王キングはカジノ
 せつりつ や ぼう かんせい ど き
 設立の野望をあきらめ切れず、イカサマ
 うで みが
 の腕を磨いていた。そのカードさばきは
 きよう き かんせい ど
 凶器ともいえる完成度だ！それを知った
 こうちよう
 校長は……。

そう き ぼうほう 操作方法	わざ めい 技 名
てき ちか Ⓨ(敵に近い)	サイコロフック
てき とお Ⓨ(敵に遠い)	ストレートフラッシュ
Ⓨ(しゃがんで)	ジョーカーカッター
Ⓨ(ジャンプして)	てんぼうせんふう き りようふう 点棒扇風機～涼風～
てき ちか Ⓑ(敵に近い)	しか 鹿
てき とお Ⓑ(敵に遠い)	せんてんぼう 千点棒
Ⓑ(しゃがんで)	つぼ 壺
Ⓑ(ジャンプして)	チュン 中
Ⓨ+Ⓑ(同時押し)	なし
Ⓑ(ためて離す時 \oplus)	なし
Ⓑ(ためて離す時 \oplus)	てん ボウ 点BOW
れん だ Ⓨ連打	なし
れん だ Ⓑ連打	なし
うしろ ちゆう 後ろジャンプ中に \oplus +Ⓑ	ジョーカーシャワー

小

技

必

殺

技



たろう パンスト太郎

ひとり
1人プレイでは
えら
選べません!
(……ホントか!?)

	そう さ ほう ほう 操作方法	わざ 技 名
小 技	Y (敵に ^{てき ちか} 近い)	だいてんしょう 大点掌
	Y (適に ^{てき とお} 遠い)	ちよう 超カッコイイパンチ
	Y (しゃがんで)	はつぱくてんちゅうしょう 八白天中掌
	Y (ジャンプして)	びやくきつ てんくうかいめいきやく 白殺、天空改名脚
	B (敵に ^{てき ちか} 近い)	スカットアッパー
	B (敵に ^{てき とお} 遠い)	てんらんきやく 天乱脚
	B (しゃがんで)	ち せい ころうきやく 地勢虎狼脚
	B (ジャンプして)	イカスキック
中 技	ジャンプ中 ^{ちゅう} B + +	スカシキック
	B + +	せん ぽらく 千歩墮
必 殺 技	Y + B (同時 ^{どう じ お} 押し)	いつぱつぎやくてんおとこ げ 一発逆転男蹴り
	B (ためて ^{はな とし} 離す時 +)	なし
	B (ためて ^{はな とし} 離す時 +)	なし
	Y 連打 ^{れん だ}	なし
	B 連打 ^{れん だ}	なし



た ろ う へ ん し ん ご パンスト太郎(変身後)

ひとり
 1人プレイでは
 えら
 選べません!
 (……ホントか!?)

そう き ほうほう 操作方法	わざ めい 技 名
㊤(敵に近い)	す づ 頭突き
㊤(敵に遠い)	うし 牛パンチ
㊤(しゃがんで)	しゃがみ す づ 頭突き
㊤(ジャンプして)	うし ジャンプ牛パンチ
㊤(敵に近い)	ち くだ 地砕きパンチ
㊤(敵に遠い)	うし 牛ストレート
㊤(しゃがんで)	しゃがみ す づ あしばら 頭突き足払い
㊤(ジャンプして)	うし ジャンプ牛ストレート
㊤+㊤(同時押し)	なし
㊤(ためて離す時 \oplus)	なし
㊤(ためて離す時 \oplus)	もうぎゅうとっしん 猛牛突進
㊤連打	なし
㊤連打	なし
ジャンプ中に \oplus と㊤	ジェットアタック

小

技

必

殺

技

※ 中技はありません。

とくほう

特報!

スーパーファミコン®

RANMA NIBUNNOICHI

らんま 1/2

爆烈乱闘篇

オフィシャルガイドブック発売!

ゲームの攻略はもちろん、高橋留美子先生のここで見
れない貴重な原画をたっぷり使った、読み物と
してもバッチリ楽しいファン必携の1冊だゾ!!

しょうがくかん
小学館より
12月発売予定(価格未定)

RANMA NIBUNNOICHI

らんま 1/2

爆烈乱闘篇

きねんとくせい
記念特製テレホンカード
プレゼント!

くわ
詳しくはこのゲームソフトに
どうふう
同封のアンケートハガキを
読んでね!

さらに
とくほう
特報!

©高橋留美子/小学館・キティ・フジテレビ

©1992 ネットワークエクスプレス・小学館プロダクション

スーパーファミコン は任天堂の商標です。

発売元 ネットワークエクスプレス株式会社

販売元 NCS 日本コンピュータシステム株式会社



MSX

お問い合わせは

NCS 日本コンピュータシステム株式会社

〒106 東京都西麻布4-16-13第28森ビルTEL.03-3486-6314(代表)