

スーパーファミコン®



SUPER FAMICOM
LICENSED BY NINTENDO

プリンセス
アペル
アペル



Princess
APERIA

とりあつかいせつめいしょ
取扱説明書

SHVC-AVAJ-JPN

このたびは、株式会社ビック東海^{かぶしきがいしゃ とうかい}のスーパーファミコンソフト「プリンセス・ミネルバ」をお買いあげいただき、誠にありがとうございました。ゲームを始める前にこの「取扱説明書」をお読みいただき、正しい使用方法^{はじ まえ とりあつかいせつめいしょ}でご愛用ください。なお、この「取扱説明書」は大切に保管してください。

使用上のご注意

- ご使用後はA Cアダプタをコンセントから必ず抜いておいてください。
- テレビ画面からできるだけ離れてゲームをしてください。
- 長時間ゲームをする時は、健康のため、1時間ないし2時間ごとに10分～15分の小休止をしてください。
- 精密機器^{せいみつ きき}ですので、極端な温度条件下での使用や保管、及び強いショックを避けてください。また絶対に分解しないでください。
- 端子部に手を触れたり、水にぬらすなど、汚さないようにしてください。故障の原因となります。
- シンナー、ベンジン、アルコール等の揮発油でふかないでください。
- スーパーファミコンをプロジェクションテレビ（スクリーン投影方式のテレビ）に接続すると、残像現象（画面ヤケ）が生ずるため、接続しないでください。

健康上の安全に関するご注意

疲れた状態や、連続して長時間にわたるプレイは、健康上好ましくありませんので避けてください。またごく稀に、強い光の刺激や、点滅を受けたり、テレビ画面等を見たりしているときに、一時的に筋肉のけいれんや、意識の喪失等の症状を経験する人がいます。こうした症状を経験した人は、テレビゲームをする前に必ず医師と相談してください。また、テレビゲームをしていて、このような症状が起きた場合には、ゲームを止め、医師の診察を受けてください。



Princess
AINERVA
プリンセス・ミネバ
げんさく まいさか 洗
原作：舞阪 洗

CONTENTS

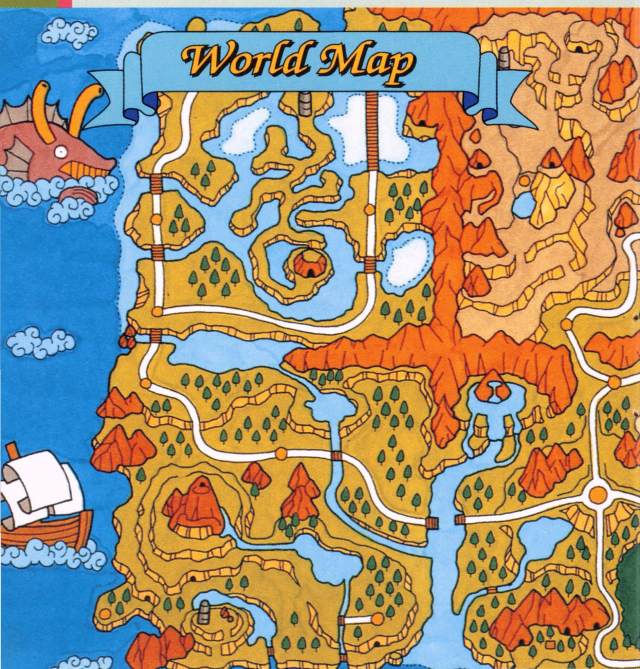
バックストーリー……………	4
操作方法……………	6
ゲームのスタート……………	7
コマンドの見方……………	8
戦闘……………	14
魔術・特技一覧表……………	16
アイテム一覧表……………	18
ショップ／試着……………	20
キャラクター紹介……………	21
舞阪 洗作品リスト……………	30
電脳的達人倶楽部……………	31

バックストーリー

この世界は西の大陸・中央の大陸・東の大陸の3つの大陸に分かれています。その西の大陸の中に、本作品の舞台となるウイスラー王国があります。

国王・ウイスラー12世には一人娘「プリンセス・ミネルバ」がいました。ミネルバ姫は17歳の誕生日を目前にしたある日、女だけの自分の親衛隊を作ろうと思立ちました。賞金稼ぎ、商人、元僧侶、学者……。家柄や出身にこだわらないミネルバ姫は周囲の反対をものともせず、これらの女性たちを雇い入れました。

ミネルバ姫が親衛隊を作ったちょうどそのころ、各地の街



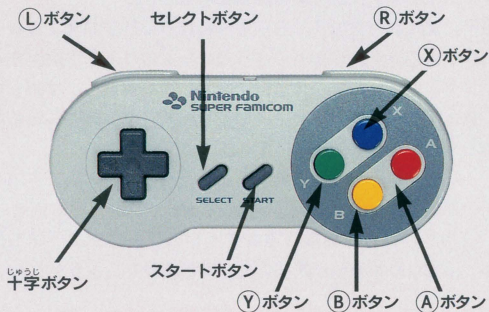
が、ダイナスターと名乗る謎の魔術士とその配下に襲われ、女の子たちがさらわれる事件が頻発するようになったのです。しかも、さらわれた女の子たちが魔術でモンスターに変えられ、各地の街を襲い始めました。事態を重く見た国王は、軍の出動を命じましたが、モンスターたちは神出鬼没でなかなか捕まりません。

ミネルバ姫は事件解決をもくろみ、親衛隊を率いて各地の街の探索に乗り出します。はたしてダイナスターとは何者？

ミネルバ姫と親衛隊員達はダイナスターとその一味を倒し、王国に平和を取り戻すことができるのでしょうか!?



操作方法



十字ボタン……キャラクターの移動やコマンドの選択に使います

セレクトボタン… 使いません

スタートボタン… ゲームスタート時に使います

(A) ボタン	(B) ボタン
コマンドの決定をします。 扉や宝箱を調べます。	コマンドのキャンセルをします。 ウインドウを呼び出します。 メッセージを送ります。
(X) ボタン	(Y) ボタン
青色のマーカ―が点滅しているとき押すとアイテムなどの説明が見れます。	緑色のマーカ―が点滅しているとき押すとアイテムなどの説明が見れます。
(L) ボタン	(R) ボタン
コマンドの決定をします。 扉や宝箱を調べます。	コマンドのキャンセルをします。 ウインドウを呼び出します。 メッセージを送ります。

ゲームのスタート

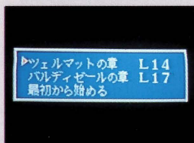
カセットをスーパーファミコン
本体にセットして電源をいれて
ください。

オープニング中にスタートボタ
ンを押すとタイトル画面が表示
されますので、もう一度スター

トボタンを押すとゲームが始まります。最初からゲームを始める
時はファイル選択画面で「最初から遊ぶ」を選択してください。



つづきから遊ぶには



タイトル画面でスタートボタンを押すと
ファイル選択画面になります。
遊びたいファイルを選んでAボタンを押
すと続きから遊ぶことができます。

ゲームのセーブ



セーブは教会で行うことができます。教
会でシスターに話しかけ「記録」を
選択してください。セーブしたいファイ
ルを選んでAボタンでセーブされます。



フィールド中でセーブするときには「レコ
ード」の魔法を選んで実行してくださ
い。セーブしたいファイルを選んでA
ボタンでセーブされます。

コマンドの見方 みかた

●フォルダー形式の見方 けいしき みかた



各種ウインドウは数枚のフォルダーが重なって、それぞれにアイテムなどが記載されている形式です。十字ボタンの左右でフォルダーを切り替えることができます。

●Xシステム



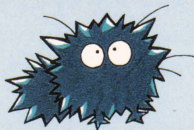
キャラクター9人のパラメータを一覧できるシステムです。一覧できる場合はウインドウ右上に青いボタンマークが出ますのでXボタンを押してください。9人のパラメータが同時に表示されます。



通常コマンド つうじょう

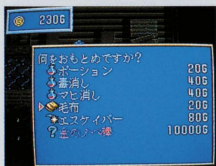


コマンド画面はBボタンかRボタンで呼び出すことができます。十字ボタンの上下でコマンドを選びAボタンで決定してください。





アイテム

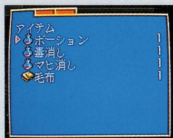
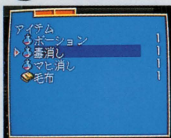


アイテムを使うコマンドです。アイテムは個人個人ではなく、パーティ全体として所有しています。使いたいアイテムを選択してAボタンで決定し、次に誰に使うかを選択してAボタンで決定してください。



アイテムの並び替え

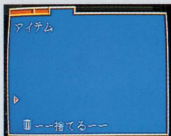
アイテムウインドウの中でアイテムを自由に入れ替えることができます。



移動させたいアイテムにカーソルをあわせAボタンを押すとカーソルが文字全体にかかります。

カーソルを移動させた場所にもっていき、もう一度Aボタンを押してください。

アイテムを捨てる

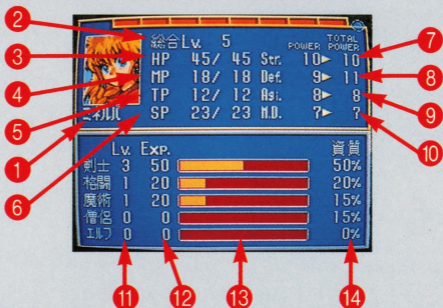


捨てたいアイテムにカーソルをあわせAボタンを押します。

一番後ろのフォルダーに「捨てる」が表示されますので、カーソルをあわせもう一度Aボタンを押してください。



つよ 強 さ



- キャラクター名 **1** キャラクターの名前です。
- 総合レベル **2** 各資質のレベルを合計したレベルです。
- HP **3** 0になると戦闘不能になります。
- MP **4** 魔術を使用する能力です。
0になると魔法は使えません。
- TP **5** 格闘技を使用する能力です。
0になると使用できません。
- SP **6** 剣技を使用する能力です。
0になると使用できません。
- Str. **7** 武器+キャラクターの攻撃力です。
- Def. **8** 防具+キャラクターの防御力です。
- Agi. **9** キャラクターのすばやさを表示します。
- M.D. **10** 敵の魔術に対する防御力です。
- Lv. **11** 各資質のレベルを表示します。
- Exp. **12** 各資質の経験値を表示します。
- インジケータ **13** EXPが100になるとそれぞれの資質のレベルがあがります。
- 14** 経験値が各資質に入る確率を表示します。

魔術・特技

使用できる魔術・特技を使うことができます。左右キーで使いたい能力を持っているキャラを選ん

でAボタンを押し、使いたい能力を選んでAボタンを押します。仲間に使うもの(回復系など)は、もう一度Aボタンを押し、誰に対して使うかを決めます。現在使える魔術・特技は白で、使えないものは赤で表示されます。



並べ替え

魔術や技、アイテムは、動かしたいモノにカーソルを合わせてAボタンを押し、その後動かしたい場

所にカーソルを移動してAボタンで決定すると入れ替えることができます。自分だけの使いやすいホルダーを作ってみよう。



資質

各キャラクターの資質を見極めよう



各キャラクターにはそれぞれ適応する資質があります。各資質レベルは闘うごとに高くなっていきます。

総合Lv.	4	POWER	TOTAL POWER
HP	50 / 50	Ser. 10	10
MP	15 / 15	Def. 8	10
TP	25 / 25	Ag. 9	9
SP	6 / 6	M.D. 6	6

Lv.	Exp.	資質
剣士	0	40
槍闘	2	75
魔術	2	50
僧侶	0	0
エルフ	0	0

ある場所では、自分の持っている資質もあげることができます。これによって自分だけのキャラクター資質を作ることができます。

装 備

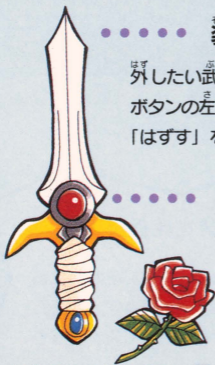
キャラクターの装備をします。
まずキャラを選んでどの装備を
するかを選びます。するとパー
ティが所有しているそれぞれの
装備品のリストが表示されます

 ミネル 総合Lv. 5 HP 45/ 45 MP 18/ 18 TP 12/ 12 SP 23/ 23 所持アイテム 所持魔法	ナイフ レザーアーマー 《シールド類》 《小物類》
	レザーアーマーOK が装備可能です

ので、装備したいものを選んでAボタンで決定してください。(画面左下にパラメータの変化が表示されます) また、装備する際、Xシステムを使用すると、どのキャラに装備させるのが一番効果的かが一目でわかります。画面右上にマーカーがあるときに装備したい武器などにあわせてXボタンを押してください。

装備を外す

外したい武器などを選んでAボタン押し、十字ボタンの左右で一番後ろのフォルダーを呼び出し、「はずす」を選びAボタンを押してください。



試着について

プロテクターを装備し終わると、そのプロテクターを装備したキャラのグラフィックが表示されます。

アイテムの説明



守備力4↑
だれでも装備可

アイテムや装備はどれを使うかを選んでYボタンを押すと、そのアイテムや装備の説明を見ることができます。

システム

ゲームのシステムの設定をします。変更したい項目を十字ボタンの上下で選びAボタンで決定してください。

▶環境設定
隊列変更
戦闘設定
データのロード



環境設定



- 防具グラフィック 見る ↔ 見ない
- 説明マークのマーカ 出す ↔ 出さない
- サウンド ステレオ ↔ モノラル

3項目があります。変更したいものを選んで十字ボタンの左右で選びAボタンで決定してください。



隊列変更

3パーティの隊列を変更できます。移動させたいキャラを選んでAボタンを押してください。次に入れ替えるキャラを選んでAボタンを押すと隊列が変更されます。

戦闘設定

- リピートの実行回数 1回 ↔ 敵をすべて倒すまで
- 戦闘アニメ する ↔ しない
- カーソル位置記憶 する ↔ しない

3項目があります。変更したいものを選んで十字ボタンの左右で選びAボタンで決定してください。



データのロード

セーブしたデータを読み出します。どのデータを読み出すかを選んでAボタンを押してください。



せんとう 戦 闘



てき そうぐう せんとう
敵に遭遇すると戦闘シーン
になり、すばやさの早い
キャラからコマンド
せんたく
選択できます。



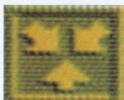
せんとう 戦 闘 コマンド

せんとう じ つか せんとう
戦闘時に使えるコマンドがアイコンで表示されます。



つうじょう
通常
こうげき
攻撃

かく せんとう にせうりよく
各キャラごとにコマンドを入力
していきます。



とつげき
突撃

にん ひき てき とつげき
キャラ3人で1匹の敵に突撃
します。この場合は武器での
ちよくせつこうげき
直接攻撃になります。



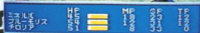
たいきやく
退却

せんとう に だ
戦闘から逃げ出します。ただ
し、しっばい
失敗することもあります。



リピート

このコマンドを使うと、仲間
ぜんいん ぜんかい おな
全員が前回と同じコマンドを
く かえ
繰り返します。



せんとう
戦闘やイベントによってはキャラの
せんたく い か しょう
選択・入れ替えが生じることがあ
ります。

通常攻撃コマンド



通常攻撃を選ぶと各キャラそれぞれのコマンド入力ができます。十字ボタンでコマンドを選びAボタンで決定してください。

攻撃…………… [武器で攻撃します。どの敵に対して攻撃するか
十字ボタンで選びAボタンで決定してください。]

防御…………… [敵の攻撃から自分自身を守ります。]

魔術・特技… [まず十字ボタンで使う魔術・特技を選びAボタンで決定します。次に、仲間に使うものは仲間を、敵に使うものはどの敵かを選んでAボタンで決定してください。]

アイテム… [使うアイテムを選んでAボタンで決定します。次に誰に使うかを選び、Aボタンで決定してください。]

戦闘設定… [メッセージスピード・リピートの実行回数・戦闘アニメの設定をします。]

パーティの作り方



どんどん入れ替えてバランスいいパーティ作りを！

パーティは3人ずつ3パーティで構成されていますが、戦闘では、どのパーティが戦闘に出るのかはランダムです。比較的一番上のパーティが戦闘に出ることが多いので、最後尾のパーティキャラは戦闘にできることが少なくレベルもあがりにくいです。パーティの入れ替えを上手く使ってバランスのよいパーティを作ってください。

まじゅつ とくぎ いちらんひょう
魔術・特技一覧表

●ゲーム序盤の魔術・特技の一覧です

	名前	対象	効果	消費ポイント
魔術	エスケープ	—	ダンジョン脱出の魔術	8 MP
	ワープ	—	すでに行ったことのある町へワープできる魔術	5 MP
	ヒール	単	味方単体のHPを少しだけ回復する	3 MP
	ハイヒール	単	味方単体のHPをかなり回復する	8 MP
召術	キュア	単	毒のケガ、マヒ、石化を治療する魔術	5 MP
	レコード	—	途中経過をセーブすることができる魔術	5 MP
	アンチマジック	単	味方単体の対魔術防御力アップ	4 MP
	ホリーシールド	単	聖なる光で味方単体の防御力アップ	4 MP
かん喚	ファイヤー	単	炎による攻撃で敵単体にダメージを与える	3 MP
	ヘルファイヤー	全	炎による攻撃で敵全体にダメージを与える	6 MP
	エアロー	単	風による攻撃で敵単体にダメージを与える	3 MP
	トルネード	全	風による攻撃で敵全体にダメージを与える	8 MP
	フリーズ	単	氷による攻撃で敵単体にダメージを与える	3 MP
	ブリザード	全	氷による攻撃で敵全体にダメージを与える	8 MP
	ストリーム	単	水流による攻撃で敵単体にダメージを与える	3 MP
	ジェットストリーム	全	水流による攻撃で敵全体にダメージを与える	7 MP

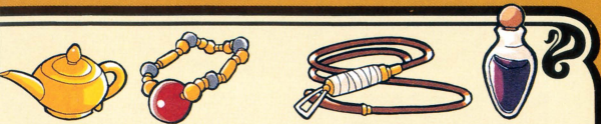
ま 魔 術	ポイズン	単	毒による攻撃で敵単体にダメージを与える	6MP
	クエイク	全	地震による攻撃で敵全体にダメージを与える	16MP
	パニック	全	混乱の魔術で敵単体を混乱におとし入れる	10MP
	大地の女神	全	召喚魔術。地震攻撃で敵全体にダメージを与える	22MP
	風の女神	全	召喚魔術。風攻撃で敵全体にダメージを与える	16MP
	いかずちの女神	全	召喚魔術。雷攻撃で敵全体にダメージを与える	10MP
	炎の女神	全	召喚魔術。炎攻撃で敵全体にダメージを与える	18MP
	ヒールの女神	単	召喚魔術。味方全体のHPを回復する	10MP
	ハイヒールの女神	全	召喚魔術。味方全体のHPをかなり回復する	20MP
	けん 剣	空波斬	単	衝撃波で敵単体にダメージを与える
大地斬		全	大地を切り裂く衝撃で敵全体にダメージを与える	12SP
雷撃剣		単	敵単体を雷撃で打ちすえ、ダメージを与える	6SP
火炎剣		全	炎で包み込み敵全体にダメージを与える	8SP
かく 格 闘	三段蹴り	単	どんな離れた敵にでも強烈な蹴りを浴びせる	8TP
	雷撃掌	単	気を入めた手刀を繰り出し、ダメージを与える	5TP
	百歩神拳	単	離れた敵単体を攻撃する	14TP
	硬気功	単	味方単体の守備力をアップする	3TP
	百烈弾	単	敵単体に連続して攻撃する	4TP

※この他にも、まだ魔術・特技はあります。

しょうかい アイテム紹介

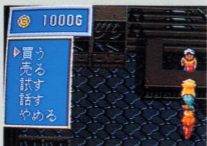
●ゲームで使うアイテムを紹介しします。

	名前	効果
汎	ポーション	HPを30回復します
	ハイポーション	HPを80回復します
	スーパーポーション	HPを150回復します
	マヒ消し	マヒを治す
	万能薬	戦闘不能以外を治す
用	エリクシル	全てのパラメータが全回復します
	素早さの実	素早さが3UPします
	対魔の実	対魔術防御が3UPします
ア	体力の実	HPが3UPします
	力の実	攻撃力が3UPします
	守りの実	防御力が3UPします
イ	女神のなみだ	MPを80回復します
	ドーピング	戦闘中、攻撃力がUPします
	魔導の鏡	戦闘中、対魔術防御がUPします
テ	女神のいかり	敵にダメージを与える
	女神のカクテル	戦闘不能を回復します
	ヒールの女神像	ヒールの女神を召還します
ム	毛布	各パラメータが3割回復します
	シュラフ	各パラメータが5割回復します
	テント	各パラメータ8割回復します
	テントDX	各パラメータ全回復します
	イカロスのつばさ	行ったことのある街へワープできます
	エスケイパー	ダンジョンから脱出できます
	精霊の像	弱い敵と出会わなくなる
	闇の左手	その場に敵を呼び寄せる



	名前	効果	
武器	青銅の剣	剣士レベル4 以上で装備可	
	鉄の剣	剣士レベル6 以上で装備可	
	鋼鉄の剣	剣士レベル8 以上で装備可	
	銀の剣	剣士レベル9 以上で装備可	
	ムチ	格闘家レベル5 以上で装備可	
	バラのムチ	格闘家レベル11 以上で装備可	
	き器	鉄のツメ	格闘家レベル3 以上で装備可
		トンファー	格闘家レベル8 以上で装備可
		ヌンチャク	格闘家レベル13 以上で装備可
		魔術士の杖	魔術士、僧侶、エルフレベル7 以上
		女神の杖	魔術士、僧侶、エルフ17以上、対魔術防御UP
		レザーアーマー	誰でも装備可
レザーアーマーDX		誰でも装備可	
スチールアーマー		剣士レベル6 以上で装備可	
ミスリルアーマー		剣士レベル14 以上で装備可	
ぼう防		女神のセーラー服	魔術士、僧侶、エルフ15以上、対魔術防御UP
	精霊のレオタード	エルフ18以上、対魔術防御・素早さUP	
	セクシーチャイナ服	格闘家レベル12 以上、素早さUP	
	Tバック水着	誰でも装備可、対魔術防御、素早さUP	
	ホーリーシールド	誰でも装備可	
	く具	クリティカルシールド	直接攻撃に抵抗力UP
		パワーリング	攻撃力UP、力の女神の守護
		プロテクトリング	防御力UP、守りの女神の守護
		スピードリング	素早さUP、風の女神の守護
		マジックリング	対魔術防御UP、天の女神の守護

ショップ

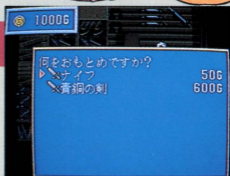


武器屋・防具屋・道具屋の
商品もフォルダー形式で
表示されています。



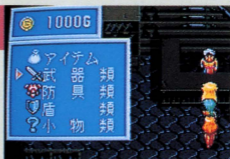
買う

商品を選んでAボタンを押すといくつ買うかの選択になります。複数買う場合は、右側の数字にカーソルを合わせ、上下で個数を決めてAボタンを押してください。



売る

また、アイテムを売りたいときはアイテムや武器類などは、どのジャンルの持ち物の中から売るかを選択し、売りたいものにカーソルを合わせてAボタンを押してください。



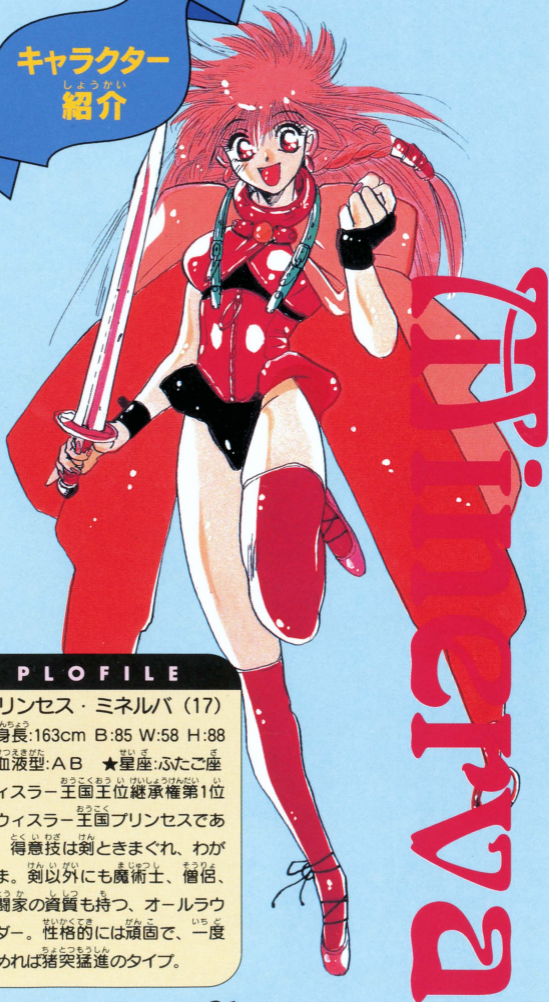
ため 試す

ショップにあるアイテムを買う前に試すことができます。試したいアイテムにカーソルを合わせると、画面上に並んでいるキャラのうち、そのアイテムを装備できるキャラだけがこちら向きになります。次にAボタンを押すと、装備できるキャラのパラメータの変化がフォルダーで表示されます。



キャラクター

しょうかい 紹介



PROFILE

プリンセス・ミネルバ (17)

★身長:163cm B:85 W:58 H:88

★血液型:AB ★星座:ふたご座

ウイスラー王国王位継承権第1位

のウイスラー王国プリンセスである。

得意技は剣ときまぐれ、わが

まま。剣以外にも魔術士、僧侶、

格闘家の資質も持つ、オールラウ

ンダー。性格的には頑固で、一度

決めれば猪突猛進のタイプ。

Bluemoris

PROFILE

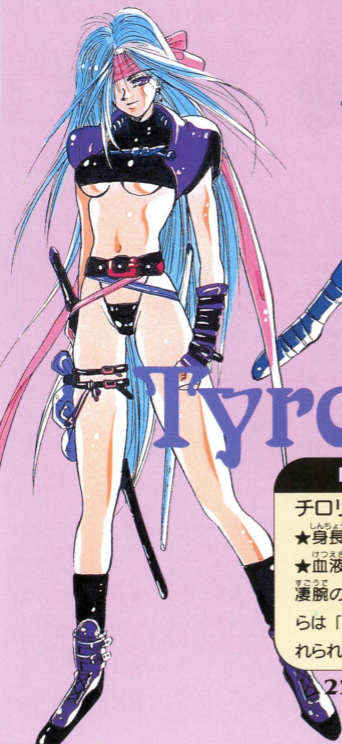
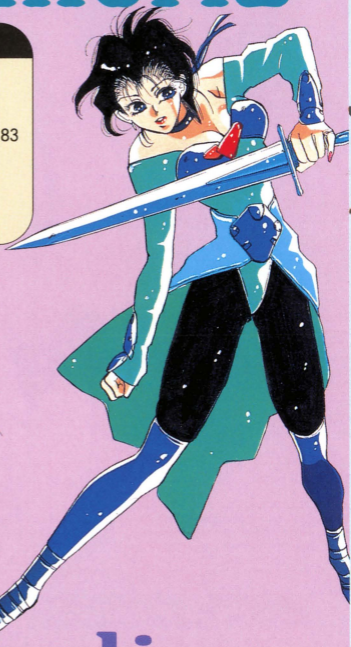
ブルーモリス・ルイ・
エルミタージュ (22)

★身長:170cm B:85 W:58 H:83

★血液型:A ★星座:かに座

女だてらにウイスラー王国の

近衛隊副隊長を務める猛者。



Tyrolia

PROFILE

チロリア・ユリス (21)

★身長:172cm B:84 W:58 H:86

★血液型:B ★星座:てんびん座

凄腕の賞金稼ぎで、賞金首たちからは「死神チロリア」と呼ばれて恐れられている。

Kastle

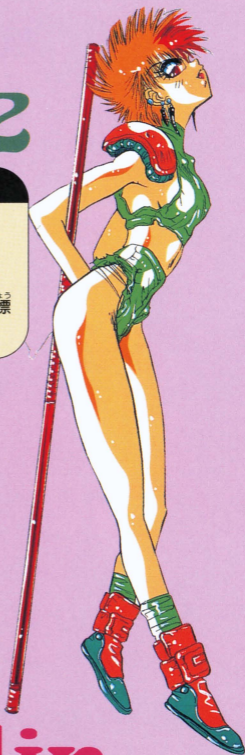
PROFILE

ケスレー・ウルガ (17)

しんちょう
★身長:168cm B:76 W:54 H:80

けつえきがた ★せいざ血液型:A ★せいざ星座:いて座

う だ ちゅう しょうきんかせ もくひょう
売り出し中の賞金稼ぎ。チロリアを目標
でもありライバルであると考えている。



Olin

PROFILE

オーリン・キャリー (20)

しんちょう
★身長:160cm B:86 W:60 H:89

けつえきがた ★せいざ血液型:O ★せいざ星座:おとめ座

もとそうりよ そうりよ そうりよせんし
元僧侶。僧侶といっても、僧侶戦士 (クレ
リカ) と呼ばれる格闘もこなす僧侶である。

PROFILE

Tua

トゥア (不明)

★身長:132cm B・W・H:計測不能

★血液型・星座:不明

ハーフエルフらしい。出身その他、一切不明。



Elan

PROFILE

エラン・マクニール (17?)

★身長:165cm B:83 W:56 H:80

★血液型:AB ★星座:さそり座

普段は失われた古代魔術の研究をしているが、謎の多い人物。

Lacroix

PROFILE

ラクロア・バルビス (19)

★身長:177cm B:98 W:62 H:93

★血液型:O ★星座:やぎ座

9人の中では異様に色っぽいねーちゃん。



PROFILE

ミスノ (16)

★身長:160cm B:82 W:56 H:80

★血液型・星座:不明

東の大陸 (イーストワールド) から来た少女。明るく元気な女の子である。

Mizuno



PROFILE

ダイナスター (不明)

★身長・B・H:不明

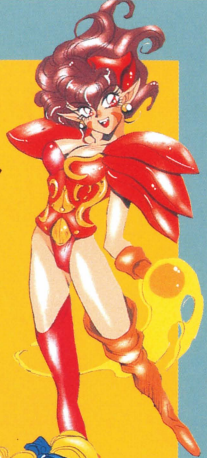
★血液型・星座:不明

ウイスラー王国を我がものにしようとする謎の魔術士。配下の魔将を操りミネルバと親衛隊に挑戦してくる。王国の女の子をさらってモンスターにした張本人である。性格的にはワガママで人使いが荒く意地悪でと、誰かに似ているという噂も…。

Dynastar

ろく ましょう
6魔将

ひ
火の
プレシジョン



みず
水の
グローヒル



かぜ
風のオーチエ



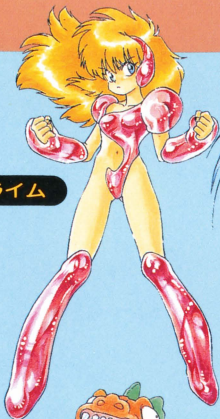
ゆめ
夢のナビ

かがみ
鏡のテクニカ

はがね
鋼の
エルバツハ

おんな
こ
女の子
てき
敵キャラクター

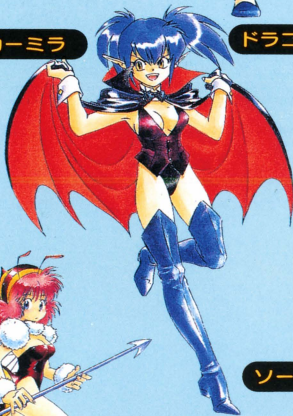
スライム



カンフーレディ



カーミラ



ドラゴンガールズ



ソーサラー



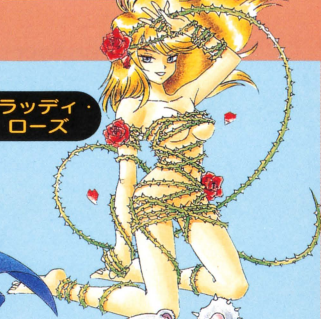
ハニービー





ブラックナイト

ブラッディ・ローズ



ブラックエンジェル



グリズリー



インキュバス



ホルスタイン

まいざか こう さくひん
舞阪 洸 作品リスト

まいざか こう がつ にちろ 舞阪 洸：10月26日生まれ。クリエイター集団REDカンパニー所属。
だいひょうさく 代表作『プリンセス・ミネルバ』シリーズでは、企画立ち上げから、
ほんにん 本人自身による小説化、漫画化（原作）、ゲーム化（構成・シナリオ）
という本邦初の快挙（怪挙）を成し遂げる。

しょうせつ
小説

NOVELS

『プリンセス・ミネルバ』ウィスラー王国物語

『◇2』辺境国の罅

『◇3』フェミナ炎上

『◇4』陽炎のエラン

『◇5』囚われのダイナスター

／集英社スーパーファンタジー文庫刊

コミック

COMIC

原作：舞阪 洸 作画：石田走

『プリンセス・ミネルバ』①～④巻

／アスキーコミックス刊

おんがく
音楽

CD

MUSIC CD

『プリンセス・ミネルバ』（PC-98版）

『プリンセス・ミネルバ』（PCエンジン版）

／NECアベニュー

『プリンセス・ミネルバ』（アニメサントラ版）

／東芝EMI

アニメ

ANIMATION

アニメ『プリンセス・ミネルバ』1巻

VD：5月1日発売

LD：6月1日発売

／東宝

こうりやくほん
攻略本

スーパーファミコン版

「プリンセス・ミネルバ公式ガイドブック」

／アスキー

ファンクラブ会員を
大募集集中です!!

- 特製会員証発行
- 入会記念オリジナルテレカ・プレゼント
- 会報誌発行
- イベントやゲーム大会へ優先ご招待
- TVゲーム開発室フリーパス
- テレカやおもちゃ券がもらえる達人手形制度

ファンクラブメンバーだけの
6大特典

80円切手5枚と入会申込書を送るだけで
メンバーになることができます。詳しくは
下記事務局までご連絡ください。

電脳的達人倶楽部

でんのう てき たつ じん く ら ぶ

VIC TOKAI ファンクラブ事務局

〒421-01 静岡市桃園町8-17 ☎054(258)7768

集めるとテレカやおもちゃ券がもらえる達人手形



達人手形



プリンセス・ミネルバ



企画・構成・ゲームデザイン&シナリオ ▶ 舞阪 洸 & REDカンパニー



VIC TOKAI

株式会社 **ビック東海**

〒421-01 静岡市桃園町8-17

TEL. 054-258-7768

©VIC TOKAI LTD.

©舞阪 洸、石田走/1992, 1995 RED/リバーヒルソフト

FOR SALE and USE IN JAPAN ONLY.
BUSINESS USE and RENTAL PROHIBITED.

本品の輸出、使用営業及び賃貸を禁じます。

スーパーファミコン® は任天堂の商標です。