

スーパーファミコン®

SHVC-TO-2



SUPER FAMICOM
LICENSED BY NINTENDO

Othello® World

とりあがいせつめいしよ
取扱説明書



オセロはツクダオリジナルの登録商標です。



ようこそオセロワールドへ
あなたはオセロの聖域をまもる神のつかい
「タメノリ」と会うために
「自由の国」「海の国」
「空の国」「天空の城」
それぞれ4つのワールドで
たくさんの敵をたおさなければならぬ

健康上のご注意

警告

- 疲れた状態や、連続して長時間にわたる使用は、健康上好ましくありませんので避けてください。
- ごくまれに、強い光の刺激や、点滅を受けたり、テレビ画面などを見たりしている時に、一時的に筋肉のけいれんや意識の喪失などの症状を経験する人がいます。こうした症状を経験した人は、ゲームをする前に必ず医師と相談してください。また、ゲームをしていて、このような症状が起きた場合には、ゲームを止め、医師の診察を受けてください。
- ゲーム中にめまい・吐き気・疲労感・乗り物酔いに似た症状などを感じた場合は、直ちに使用を中止してください。その後も不快感が続いている場合は医師の診察を受けてください。
- ゲームをしていて、手や腕に疲労、不快や痛みを感じた時は、ゲームを中止してください。その後も痛みや不快感が続いている場合は、医師の診察を受けてください。それを怠った場合、長期にわたる障害を引き起こす可能性があります。
- 目の疲労や乾燥、異常に気づいた場合、一旦使用を中止し5分から10分の休憩をしてください。
- 他の要因により、手や腕の一部に障害が認められたり、疲れている場合は、ゲームをすることによって、悪化する可能性があります。そのような場合は、ゲームをする前に医師に相談してください。

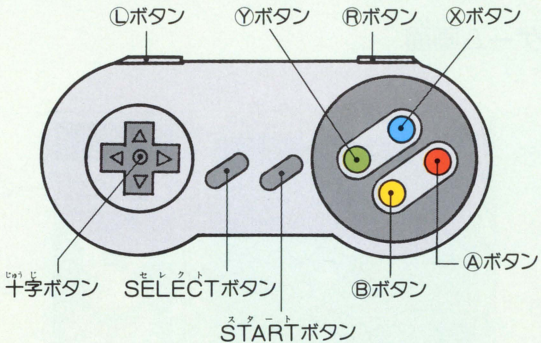
注意

- 健康のため、ゲームをお楽しみになる時は、部屋を明るくしテレビ画面からできるだけ離れてご使用ください。
- 長時間ゲームをする時は、適度に休憩をしてください。めやすとして1時間ごとに10～15分の小休止をおすすめします。

もく じ 目 次

1	オセロの ^{きほん} 基本ルール	4
2	コントローラーの ^{そうさほうほう} 操作方法	5
3	^{がめん みかた} 画面の見方	6
4	^{かた} あそび方	8
	● オープニング、START、タイムリミット	8
	● ゲームスタート 、メッセージ、ヒント ^{きのう} 機能	9
	● パス、ゲームオーバー、 ^{なまえにゆうりやく} 名前入力	10
	● クリア表示、 CONTINUE 、パスワード、マップ	11
	● ^{たいせんあいてせんたく} 対戦相手選択	12
	● レベルクリア、 2 ^{ぷれい} PLAY、エンディング	13
5	キャラクター ^{しょうかい} 紹介	14
6	パスワードメモ	15

このたびは、ツクダオリジナルのスーパーファミコン用ソフト「オセロワールド」をお買上頂きまして、誠にありがとうございます。ご使用の前にソフトの取り扱い方、使用上の注意などこの「取り扱い説明書」をよくお読み頂いた上、正しい使用方法でご愛用下さい。なお、この「取り扱い説明書」は、大切に保管してください。



- +

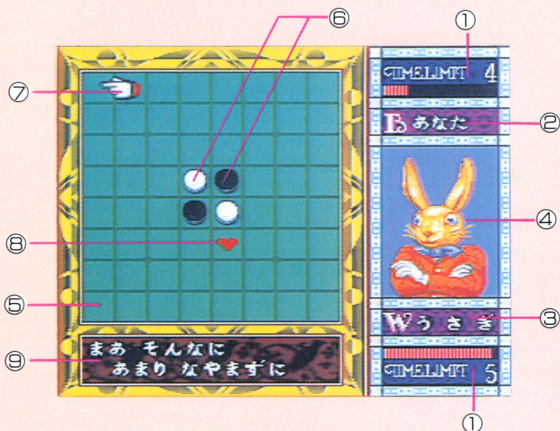
 十字ボタン —— 石を打つ場所等を選択します。
 (選 択)
- /

 SELECTボタン —— 対戦中、自分の手番の時に押すと対戦相手のメッセージを表示しなくなります。
- /

 STARTボタン —— 対戦中、自分の手番の時に押すと最適な場所を教えてください。(くわしくはP9ヒント機能を読んでください)
- Aボタン —— 石を打つ場所、各コマンド等を決定します。
 (決 定)
- Bボタン —— 名前入力、パスワードのキャンセルに使います。また、対戦相手選択画面で押すとマップ画面にもどります。
- ◎

 コントローラー —— 1人プレーの時は、コントローラー1でしか動きません。コントローラー2は、2人プレーの時のみ使用します。

●● ※その他のボタン(Y、X、L、R)は使用しません。

が めん
ゲーム画面

- ① タイムリミット
各プレイヤーの残りの持ち時間を表示します。
(くわしくは、P8タイムリミットを読んでください。)
- ② 黒先手のプレイヤー名が表示されます。
- ③ 白後手のプレイヤー名が表示されます。
- ④ 対戦相手が表示されます。
- ⑤ ゲーム盤
- ⑥ ゲーム石
- ⑦ カーソル
十字ボタンを使って上下左右打ちたい場所へ動かします。
- ⑧ ヒントマーク
いちばん良いと思われる手を表示します。
(くわしくは、P9ヒント機能を読んでください。)
- ⑨ メッセージ
対戦相手がいろいろと話かけてきます。
(くわしくは、P9メッセージを読んでください。)



がめん マップ画面



オセロワールドには5つの国があります。

- 自由の国……………レベル1
- 海の国……………レベル2
- 空の国……………レベル3
- 天空の城……………レベル4
- 聖域……………レベル5

レベル1がいちばん弱く、2、3と順に強くなります。
勝ち進んだ国までしかマップは表示されません。

たいせんあいてせんたくがめん 対戦相手選択画面



5人の中から対戦相手を選びます。1つの国で3人に勝つと次の国へ進めます。

オープニング

スーパーファミコンに「オセロワールド」のカセットを差し込み電源を入れるとタイトル画面に続きデモ画面があらわれます。タイトル画面の時にAボタンまたはSTARTボタンを押すと右のような画面になります。

スタート
START

はじめてプレーする時は、十字ボタンでSTARTのコマンドを選びAボタンを押すとオープニング画面が始まります。オセロワールドの案内人のウサギの指示にしたがいウサギと対戦します。



タイムリミット

対戦時間を設定できます。対戦相手が考えている時は、自分の持ち時間はへりません。持ち時間が無くなるとその時点で負けになります。

タイムリミットは次の中から選べます。
ウサギ、自由の国、海の国、空の国
5分、10分、20分、ノータイム
天空の城10分、20分、40分、ノータイム
聖域では、40分に限定されています。





ゲームスタート

つづいてウサギとの対戦になります。
十字ボタンで打ちたい場所を選びAボタン
で決定します。

打てない場所でAボタンを押すとブービー
音とともに「まちがいですのでやりなおし
てください」等と教えてくれます。



メッセージ

各対戦相手ごとに別々の楽しいメッセージを話してきます。
メッセージはゲーム進行中の有利、不利、パスなどの状況によって
話しの内容が違います。メッセージ表示を消したい時には、
自分の手番の時に、SELECTボタンを押して下さい。
もう1度押すと再びメッセージを表示します。

ヒント機能

ゲームの途中でウサギが「ちょっとまって
ください、このゲームにはヒントきのうが
あります、これはしあいちゅうにスタート
ボタンをおすといちばんいいてをおしえて
くれるんです、ただしつかえるかいすうに
はかぎりがあります」と話かけてきます。
ヒント機能は自分の手番の時にSTART
ボタンを押すと♥マークで良い手を教えて
くれる機能です。



ヒントを使える回数は

- ウサギ……………10回
- 自由の国……………5回
- 海の国……………4回
- 空の国……………3回
- 天空の城、聖域では
使えません。

ヒントを使えば必ず勝てるわけではありません。どの局面で使うのが効果的かを
考えて使うのがコツです。ヒントを考えて
いる間はカーソルを動かすことはでき
ません。

パス

打てる場所がなくなるとパスの表示がでて、自動的に手番が入れ替わります。



ゲームオーバー

ゲームが終了するとAボタンで取った石の数、勝ち負けが表示されます。黒、白、同数の時は、引き分けとなり、対戦相手を倒したことはありません。



名前入力

ウサギとの対戦に勝つと名前入力画面になります。十字ボタンの上下左右で、縦と横のラインを動かし、文字に照準を合わせて下さい。

Aボタンで文字を入力していき最後に(END)で決定します。

SELECTボタンを押すと

→ひらがな→カタカナ→アルファベット

の順番で文字画面が変わります。名前は、4文字まで入力できます。入力した名前は、電源を切るまでゲーム中に表示されます。





クリア表示

名前なまえの入力にゅうりょくが終わるとレベルクリアがめん画面で、今登録された名前なまえと自由じゆうの国くにへのパスワードが表示ひょうじされます。

パスワードは、必ずメモしておきましょう(P14にパスワードメモがあります。)次回じかいプレーする時に、パスワードにゅうりょくを入力した国くにまで行くことができます。さあ、自由じゆうの国くにへ行って対戦たいせんです。



CONTINUE

タイトル画面で、十字ボタンをCONTINUEコンテニユーのコマンドあに合わせ、Aボタンを押すと名前入力なまえにゅうりょくの後パスワード入力画面があらわれます。

ここでメモしておいたパスワードにゅうりょくを入力するとマップ画面があらわれます。



パスワード・マップ

マップには、入力したパスワードにゅうりょくの国くにまでしか表示されません。

十字ボタンで選択せんたくしてAボタンで決定けつていします。



たいせん あいて せんたく 対戦相手選択

マップ画面で選択した国の5人のキャラクターがあらわれます。

十字ボタンで選択して、Aボタンで対戦相手を決定します。



次に対戦相手が自己紹介してきます。ウサギが「この人にしますか?」と聞いてきた時に「はい」のコマンドを選ぶと「黒、白」「タイムリミット」についてゲームがはじまります。

「いいえ」のコマンドを選ぶと対戦相手選択画面に戻り他の相手を選ぶことができます。



負けた対戦相手は、暗く表示されます。プレー中に、RESETボタンを押すとタイトル画面に戻りますが、登録された名前、パスワード等は再度入力の必要はありません。

プレー中に電源を切るとすべて消えてしまい、もう1度名前、パスワード等を登録しなければなりません。





レベルクリア

1つの国で3人の対戦相手に勝つとレベルクリアデモが始まり次の国のパスワードを教えてください。

だんだんやりますわ

それぞれレベル2のパスワードを
おしえてもら

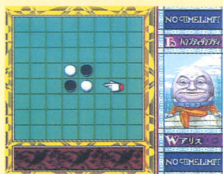


プレイ 2 PLAY

タイトル画面で十字ボタンを2 PLAYのコマンドに合わせ、Aボタンで決定すると「コントローラーI」は(黒)コントローラーIIは(白)となります。じかんはむせいげんです。「PUSH A BUTTON」と表示されて2人でプレーすることができます。ゲーム終了後Aボタンを押すとタイトル画面にもどります。

コントローラ1は黒
コントローラ2は白となります
じかんはむせいげん

PUSH A BUTTON



エンディング

聖域で「タメノリ」と対戦して勝つとゲームは、終了です。毎年開かれるオセロ大会に参加して実力を試してみましょう。

あんないにん
案内人

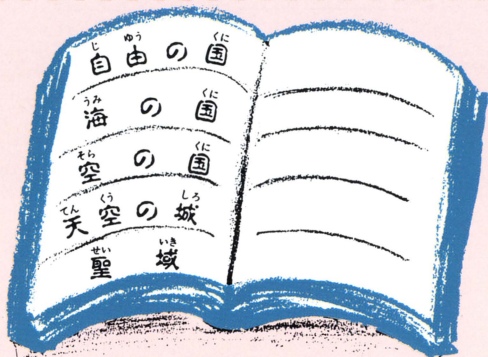
ウサギ

じゆうくに
自由の国

ピノキオ

チシャ^{ねこ}猫にんこびと
7人の小人あか
赤ずきんちゃん

シンデレラ



使用上のご注意

警告

- 使用しない時は、安全のためACアダプタのプラグをコンセントから必ず抜いてください。接続したままにしておくと、火災や故障の原因となることがあります。
- カセットの分解や改造は絶対にしないでください。故障や火災、感電の原因となります。
- 雷がなりはじめたら、安全のためカセットや本体、ACアダプタに触らないでください。落雷によっては火災や感電の原因となります。

注意

- スーパーファミコンをプロジェクションテレビ(スクリーン投影式のテレビ)に接続すると、残像現象(画面焼け)が生ずるため、接続しないでください。
- カセットはプラスチックや金属部品でできています。燃えると危険ですので捨てる場合は十分注意してください。

使用上のおねがい

- カセットを差し込む時は、カセットや本体に無理な力が加わらないように十分注意して、最後までしっかりと差し込んでください。無理な力で差し込むと、故障の原因となります。
- 精密機器ですので、極端な温度条件下でのご使用や保管および強いショックを避けてください。
- 端子部に手を触れたり、水にぬらすなど、汚さないようにしてください。故障の原因となります。
- シンナー・ベンジン・アルコールなどの揮発油では絶対ふかないでください。材質が変質して傷めることがありますので注意してください。
- カセットを抜き差しする時は、必ずスーパーファミコン本体の電源スイッチを切ってください。電源スイッチを入れたままで抜き差しした場合、本体やカセットが故障することがあります。
- 十字キーを無謀に操作すると、故障の原因になるばかりでなく、まれにゲームの進行に支障をきたすおそれがありますので注意してください。



〒111 東京都台東区橋場1-36-10
TEL.03-3871-3181(代表)

MADE IN JAPAN
©1992 TSUKUDA ORIGINAL

FOR SALE AND USE IN JAPAN ONLY AND
COMMERCIAL RENTAL PROHIBITED
本品は日本国内だけの販売および使用とし、
また商業目的の賃貸は禁止されています。

スーパーファミコン は任天堂の登録商標です。