

スーパーファミコン®



西陣 2

パチンコ物語

取扱説明書

KSS
Media Entertainment Company

©1996 NISHIJIN ©1996 KSS
SHVC-AN5J-JPN

ごあいさつ

この度はスーパーファミコン用ゲームソフト『西陣パチンコ物語2』をお買いあげいただき、誠にありがとうございました。この取扱説明書をよくお読みいただき、正しい使用方法で愛用ください。ゲームを始める前にお読みいただくと、より楽しく遊びいただけます。なお、本書は再発行いたしませんので大切に保管してください。



けい
警

こく
告

疲れた状態や、連続して長時間にわたるご使用は、健康上好ましくありませんので避けてください。ごくまれに、強い光の刺激や、点滅を受けたり、テレビ画面等を見たりしている時に、一時的に筋肉のけいれんや意識の喪失等の症状を経験する人がいます。こうした症状を経験した人は、ゲームをする前に必ず医師と相談してください。また、ゲームをしていて、このような症状が起きた場合には、ゲームを止め、医師の診察を受けてください。

ゲームをしていて、手や腕に疲労、不快や痛みを感じた時は、ゲームを中止してください。その後も痛みや不快感が続いている場合は、医師の診察を受けてください。それを怠った場合、長期にわたる障害を引き起こす可能性があります。他の要因により、手や腕の一部に傷害が認められたり、疲れている場合には、ゲームをすることによって、悪化する可能性があります。そのような場合は、ゲームをする前に医師に相談してください。



西陣 2

パチンコ物語

CONTENTS

操作方法	2
ゲームの始め方	4
攻略・研究モード	5
ストーリーモード	6
名前の入力	7
パチンコ店の紹介	8
店内画面の説明	9
パチンコ台の遊び方	10
実機台の紹介	11
パチンコ用語の豆知識	15

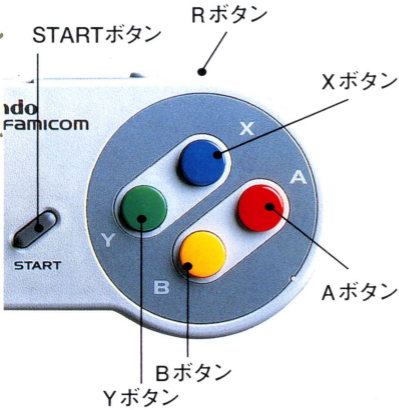
※このゲームに登場する人物・団体・場所等の名称はすべて架空であり、実在のものとは一切関係ありません。

操作方法



		メニュー画面
1	十字ボタン	各項目を選択します。
2	セレクトボタン	使用しません。
3	スタートボタン	各項目を決定します。
4	Aボタン	各項目を決定します。
5	Bボタン	キャンセルボタンです。
6	Xボタン	使用しません。
7	Yボタン	使用しません。

Lボタン&Rボタン……名前入力画面時のみ文字切り替えボタ



パチンコ台画面

左右でバネの強弱、上下で画面をスクロールさせます。

使用しません。

使用しません。

メニューウィンドウを表示させます。

玉の打ち出しを停止させます。(離すと解除します。)

拡大釘を表示させます。

玉を借ります。

ンとして使用します。

ゲームの始め方



スーパーファミコン本体に「西陣パチンコ物語2」のカセットを正しくセットして、電源スイッチを入れてください。タイトルが表示されます。スタートボタンを押すと、モード選択画面になります。進みたいモードにカーソルをあわせてAボタンを押すとゲームが始まります。



オプションの説明



ゲーム中の設定です。

サウンド

ゲーム中の音の設定です。(ステレオ又はモノラル)

台の説明

攻略・研究モードにおける各パチンコ台に関する説明の有無です。

メッセージ

ゲーム中のメッセージ表示スピードです。



攻略・研究モード



メニュー画面で「攻略・研究」を選ぶと、4台のパチンコ台が表示されます。好きな台を選んでください。どこを狙えば、より多くデジタルが回転するのか、釘設定はどれがよいのか、どうすれば確実に勝てるのか……確率、釘、回転数等のデータをチェックしながら、研究してください。



- 玉をかりる**……………玉を借ります。100G (25個) 又は、500G (125個) どちらかを選んでください。
- 釘を見る**……………各部分を拡大して釘を見ることができます。見たい位置に合わせてください。
- ステータス表示** ……投入金額、リーチ回数等、台の攻略データを表示します。
- 各種設定**……………セル盤カラー調整、釘、確率等の設定が変更できます。
- エラー解除**……………ゲーム中に、エラー表示が出た場合、解除します。
- 台をはなれる**……………パチンコ台の画面を抜け、持ち玉はすべて所持金に換金されます。

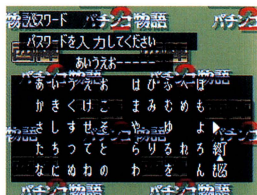


ストーリーモード



パチンカーのはしくれならば、パチンコ店を知りつくし手玉にとれるぐらいでなければならぬ…！町にあるパチンコ店を攻略するためにキミは立ち上がるのだった…。君の実力を認めさせ、各店舗から認定書を奪い取れ！

メニュー画面で「ストーリー」を選ぶと、メニュー画面が表示されます。



始める

最初から始まり、名前入力画面に移ります。

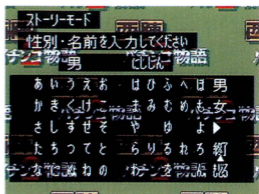
パスワード

以前メモをとっておいたパスワードがあれば、続きから始められます。

名前の入力



十字ボタンの上下左右で文字を選び、Aボタンで決定してください。L又はRボタンで文字が切り替わります。「終了」を選択するか、スタートボタンで名前が決まります。



ストーリー画面の説明



外出する

パチンコ店の選択画面に移ります。

今日は寝る

1日が終了します。それまでの状態をパスワードで表示します。

ゲームを終わる

ストーリーモードを終了します。それまでの状態をパスワードで表示します。



パチンコ店の紹介



各店舗、全機全台、無制限となっております。好きなパチンコ店を選び、思う存分稼いでください。

五反田会館

設定がかなり甘くなっており、初心者向きです。最初はこちらから始めることをおすすめします。

交換率……………2.5G

規模……………大

設置台……………CR撃墜王／CRエーストレイン／CRチキチキドリームR／ハニーフラッシュ7

パーラー丸栄

どちらかというと中級者向きです。

交換率……………3.0G

規模……………中

設置台……………CR撃墜王／CRチキチキドリームR／ハニーフラッシュ7

GTホール

上級者向けです。交換率がよいので、腕に自信のある方は、チャレンジして見てください。

交換率……………3.5G

規模……………中

設置台……………CR撃墜王／CRエーストレイン／CRチキチキドリームR

プラザK

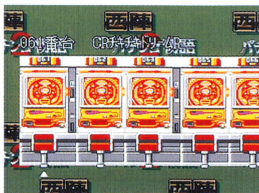
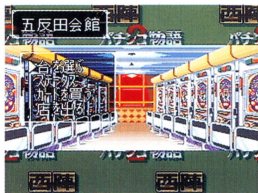
限られた人のみ出入り可能です。設定はプロ級です。この店を攻略することができれば、真のパチンカーとして、認められることでしょう。

交換率……………？

規模……………？

設置台……………？

店内画面の説明



- 台を選ぶ**……………遊びたい台を選択します。十字ボタンの左右で選択し、上下で、違うシマへと移動します。Xボタンで釘を見ることができます。
- ステータス**……………現在の状況を表示します。
- カードを買う**……………CR機で遊ぶには、カードが必要となります。
- 店を出る**……………家に帰ります。

パチンコ台の基本ルール



- 台中央のスタートチャッカーに玉が入る（入賞）とデジタルが回転します。デジタル回転中も4回分の入賞まで記憶されます。
- 同じ絵柄が3つ揃うと大当たりとなり、台中央下のアタッカーが開きます。アタッカーに10個入賞するか、約30秒間経つまで開きます。
- アタッカーが開いているときにアタッカーのVゾーンに玉が入ると、継続して開きます。継続は最高16回まで行われます。

※「ハニーフラッシュ7」は、権利モノですので、大当たり後、右打ちとなります。

パチンコ台の遊び方



台についたらまず玉をかります。Aボタンを押してメニューを出し、「玉をかりる」にカーソルを合わせてAボタンを押します。貸し玉料金は1個4円です。

操作方法につきましては、2ページを参照してください。

持ち玉の数 — バネの強さ



- 玉をかりる**……………玉を借ります。100G（25個）、500G（125個）どちらかを選んでください。
- カードを買う**……………CR機の場合、カードを購入します。10度数、50度数、100度数の中から選んでください。
- 釘を見る**……………各部分を拡大して釘を見ることができます。見たい位置に合わせてください。
- ステータス表示**……………投入金額、リーチ回数等、台のデータを表示します。
- 各種設定**……………BGM、セル盤カラー調整、持ち玉表示の設定が変更できます。
- エラー解除**……………ゲーム中に、エラー表示が出た場合、解除します。
- 台をはなれる**……………パチンコ台の画面を抜け、持ち玉はすべて所持金に換金されます。

実機台の紹介①



CR撃墜王

真っ赤なボディがパーラーで異色を放つ個性派。それまでスクロールしていた絵柄が、突然縦回転になるとマシンガンリーチの可能性高し。背景が黒くなって飛行機野郎がガンガン撃ちまくる。



大当たり確率	設定1 275分の1
	設定2 315分の1
	設定3 350分の1
大当たり出玉数	約2300個
賞球数	5&10&15

特徴

赤の1、3、5、7で以後2回の確変に突入し、確変終了後には200回の時短モードにも入る。

実機台の紹介②



CRチキチキドリームR

3羽のニワトリが生んだ卵がコロコロコロリ。かわいらしくユーモラスな雰囲気の人気台。レースリーチ、アマダリーチ、宝探しリーチとリーチアクションに注目。



大当り確率

設定1 298分の1

設定2 329分の1

設定3 353分の1

大当り出玉数

約2300個

賞球数

5&10&15

特徴

15分の4で確変に突入。以後2回まで継続。確変の継続あり。リーチアクションは多彩。

実機台の紹介③



CRエーストレイン

機関車の吐き出す煙によって描き出されるデジタルが美しい。爆発力の反面、低確率の大ハマリがコワイCR機の中で、大ハマリを恐れずにすむ点では優良のCR機でしょう。



大当たり確率	307分の1
大当たり出玉数	約2300個
賞球数	5&10&15

特徴

2分の1で次回までの確変に突入し継続もするタイプ。大当たり確率はかなり甘い。

実機台の紹介④



ハニーフラッシュ7

保留ランプが液晶の中に入り、ワープゾーンに入った玉が画面の中で跳ねる権利モノ。高速回転リーチやダブルリーチの種類も豊富。



大当たり確率	200分の1
大当たり出玉数	約2700個
賞球数	7&15

特徴

実際の玉の動きを再現する液晶画面が画期的。ワープルートからの入賞率高し。時短機能あり。

パチンコ用語豆知識



◆シマ

パチンコの並んでいる列。普通、通路を挟んで向かい合ってる2列を「1シマ」と数える。

◆連チャン

連続して大当たりがくること。デジタル台において大当たりした後の保留玉で大当たりすることを指す場合が多いが、大当たり後デジタルが約70～100回転する間に大当たりすることを指す場合もある。（この場合、保留玉で当たる場合と区別して、「数珠連」、「イモズル連チャン」ということもある。）

◆保留玉

デジパチ及び権利モノの一部の台にはデジタル回転中及び大当たり中に始動チャッカーに入賞があったときにそれを記憶する機能があるが、これを「保留」という。（最高4個まで）その機能により記憶されている入賞球のことを「保留玉」という。

◆始動チャッカー

役モノ（しかけ）を始動させるための入賞口。デジパチではここに入賞するとデジタルが始動し、羽モノの場合は羽が開く。

◆パンク

せっかく手に入れた大当たりの権利を、すべて消化する前に通常の状態に戻ってしまうこと。

◆Vゾーン

大当たり中にここに入賞すると次のラウンドに進む権利が発生する。

◆電チュー

電動チューリップの略称。通常は閉じていて入賞しにくくなっているが、ある条件（デジタルが揃う、入賞があるなど）により開き、またある条件（一定時間が経過する、入賞があるなど）により元にもどる。

◆アタッカー

通常は閉じているが、大当たりになったときにオープンし、大当たり中に多くの出玉が得られる。



スーパーファミコンは任天堂の登録商標です

SUPER FAMICOM
LICENSED BY NINTENDO

感動、感涙、西陣解禁。

大ヒット御礼!

西陣 & ケイエスエス伝説は
ここから始まった...!



西陣

好評発売中!

パチンコ物語

希望小売価格 10,800円(税別)

©1995 NISHIJIN ©1995 KSS



ちゆう

注

い

意

健康のため、ゲーム画面からできるだけ離れてご使用ください。
長時間使用する時は、適度に休憩してください。

めやすとして1時間ごとに10～15分の小休止をおすすめします。

スーパーファミコンをプロジェクションテレビ（スクリーン投影式のテレビ）に接続すると、残像現象（画面ヤケ）が生ずるため、接続しないでください。



けい
警

こく
告

火災や感電を防止するために次のことを必ず守ってください。

- 使用後はACアダプタをコンセントから必ず抜いておいてください。

しようじょう ねが 使用上のお願い

- 精密機器ですので、極端な温度条件下での使用や保管及び強いショックを避けてください。また、絶対に分解しないでください。
- 端子部に手を触れたり、水に濡らすなど、汚さないようにしてください。故障の原因となります。
- シンナー、ベンジン、アルコール等の揮発油でふかないでください。
- カセットの脱着時には必ずスーパーファミコン本体の電源スイッチをお切りください。

スーパーファミコンは任天堂の登録商標です。



FOR SALE AND USE IN JAPAN ONLY AND COMMERCIAL RENTAL PROHIBITED

本品は日本国内だけの販売および使用とし、
また商業目的の貸貸は禁止されています。

株式会社ケイエスエス

〒141 東京都品川区西五反田1-21-8 TEL03-3779-0311

(受付時間 平日11:00~17:00)