

スーパーファミコン®



SUPER FAMICOM  
LICENSED BY NINTENDO

THE GREAT  
**CIRCUS**  
MYSTERY

ミッキーとミニ  
マジカルアドベンチャー

マジカルアドベンチャー  
2



とりあつかいせつめいしょ  
**取扱説明書**

© The Walt Disney Company Produced by CAPCOM CO.,LTD. 1994

SHVC-4C

**CAPCOM**®

## ごあいさつ

このたびは、スーパーファミコンソフト「ミッキーとミニーマジカルアドベンチャー2」(SHVC-4C)をお買い上げいただき、誠にありがとうございました。

ゲームを始める前にこの「取扱説明書」をお読みいただき正しい使用方法でご愛用ください。なお、この「取扱説明書」は大切に保管してください。



## 健康上の安全に関するご注意

疲れた状態や、連続して長時間にわたるプレイは、健康上好ましくありませんので避けてください。また、ごく稀に、強い光の刺激や、点滅を受けたり、テレビ画面等を見たりしている時に、一時的に筋肉のけいれんや、意識の喪失等の症状を経験する人がいます。こうした症状を経験した人は、テレビゲームをする前に必ず医師と相談してください。また、テレビゲームをしていて、このような症状が起きた場合には、ゲームを止め、医師の診察を受けてください。

THE GREAT  
CIRCUS  
MYSTERY

# モツキーとミニ マジカルアドベンチャー 2

## CONTENTS

はじめに	2
<small>とうじょうじんぶつ</small> 登場人物	4
<small>そう さ ほうほう</small> 操作方法	8
オプションモード	10
ゲームスタート	12
<small>がめん みかた</small> 画面の見方	14
<small>きほんそうさ</small> プレイヤーの基本操作	15
<small>かく のうりよく そう さ ほうほう</small> 各コスチュームの能力と操作方法	16
ゲームオーバー&コンティニュー	21
パスワード	22
<small>まほう</small> 魔法のブロック	23
<small>たからばこ</small> 宝箱	24
アイテムショップ	25
<small>し とく</small> 知って得するテクニック	26
パスワードメモ	28

## 大変だ! あちこちで ピート男爵の



待ちに待ったサーカスの開催に、みんなは大はしゃぎ。  
 ところが行ってみると、ピート男爵の仕業で  
 サーカスはめちゃめちゃになっていました。  
 迷子になったプルートを助けてくれたさみしがり屋の  
 おばけ君たちも、悪者たちに家に乗っ取られてしま  
 います。さあ、大変! このままじゃ、世界は悪の手によっ  
 て支配されちゃう。

ミッキー! ミニー! ピート男爵をこらしめて!

# てした 手下が あばれだした!

PROLOGUE



サーカスの馬車の中でみつけたスーパ<sup>ぼしゃ</sup>ーのコスチューム、さみしが<sup>なか</sup>り屋のおばけ<sup>くん</sup>たちからもらったレンジャーとカウボーイ&カウガールのコスチューム。この3つのコスチュームを上<sup>じょう</sup>手に使<sup>つか</sup>いこなせば、これからの冒険<sup>ぼうけん</sup>もらくらく進<sup>すす</sup>めるよ!



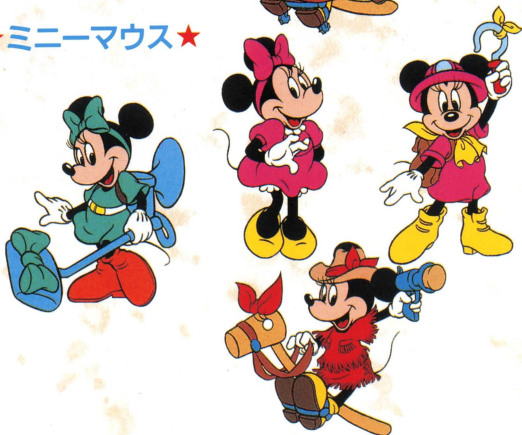
だんしゃく しろ めざ だいぼうけん はじ  
さあ! ピート男爵のお城を目指して、大冒険の始まりだ!

このゲームの主人公、  
ピート男爵だんしゃくからサーカスをとりもどすために、  
3つのコスチュームを上手じょうずに使いこなすことが、  
お互いたがに協力きょうりやくしあって、

★ミッキーマウス★



★ミニーマウス★



いつも仲良しミッキー&ミニー。

勇敢に立ち向かいます。

冒険を成功させる秘訣。

ピート男爵のお城を目指そう！

★ピート男爵★



悪者たちの親玉。世界中を自分のものにしようと、手  
下たちを送り込んできた。噂では、恐ろしい竜の化身  
とか…。

★イタチ3兄弟★



ジャグラー、ダダダ、アイスブ  
ロック。ピート男爵の手下のな  
かで、最も手強いやつらだ。油断  
するとやられちゃうぞ。



## ★グーフィー★

<sup>あと</sup>後からやってきたミッキーたちに、サーカスがめっちゃめっちゃになっていることを教えてくれます。<sup>おし</sup>楽しみにしていたグーフィーは大<sup>だい</sup>ショック。「あ～あ、ガッカリ…。」

## ★プルート★

<sup>だれ</sup>誰もいなくなったサーカスの中<sup>なか</sup>で、<sup>まいご</sup>迷子になってしまいます。さみしがり屋<sup>や</sup>のおばけ君<sup>くん</sup>たちに<sup>たす</sup>助けてもらい、お屋敷<sup>やしき</sup>に招待<sup>しょうたい</sup>されます。

「ワンッ!ワンッ!ワンッ!」



## ★ドナルドダック★

サーカスの馬車<sup>ばしゃ</sup>の中<sup>なか</sup>で、何<sup>なに</sup>やらゴソゴソ……。そこでみつけたスーパ-のコスチュームを、ミッキーとミニ-に<sup>てわた</sup>手渡してくれます。



## ★さみしがり屋のおばけ君★

ピート男爵の手下たちに、お屋敷を乗っ取られてしまいます。ミッキーとミニーに、レンジャーとカウボーイ&カウガールのコスチュームを手渡してくれます。「どうか、ピート男爵をこらしめて！」



## ★クララベルカウ★

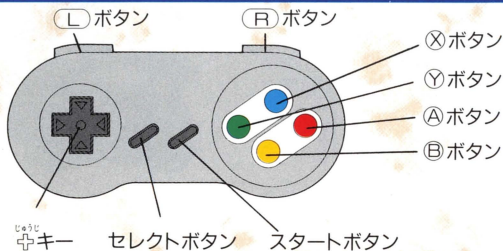
ミニーのお友達。いろいろな場所でお店を出しています。お店の売り物は、ミッキーとミニーの冒険に役立つ物ばかり。買い忘れると後悔するよ。「いらっしやいませ！」



# そう さ ほう ほう 操作方法

※このゲームは同時に2人までプレイできます。本体のコントローラーコネクタにコントローラーを接続してください。

## コントローラー各部の名称と使い方



### スタートボタン

**ゲームスタート**：ゲームを始める時に使用します。

**ポーズ機能**：ゲーム中にボタンを押すとポーズがかり、もう一度押すと解除されます。

**途中参加**：空いている方のコントローラーのボタンを押すと、ゲームの途中でも参加することができます。

**デモカット**：オープニングデモ、ゲーム中のデモ、マップデモの途中でボタンを押すと、デモをカットすることができます。

### セレクトボタン

**カーソルの移動**：タイトル画面などのモード選択時や、カーソルの移動に使用します。

## しゅうじ + キー

**各モード選択** かく せんたく : タイトル画面のモード選択時や、オプション画面の設定変更時に使用します。

**プレイヤー移動** いどう : ゲーム中のプレイヤーの左右移動や、しゃがみ、レンジャーの壁のぼり、ジャンプ中の方向変更時に使用します。

## X・Y・A・Bボタン

**X** : ゲーム中は使用しません。

**Y** : 物や気絶した相手を持つ、投げる、掃除機で吸い込む、おもちゃのピストルを発射、木馬ダッシュする時に使用します。

**A** : コスチュームの決定時に使用します。

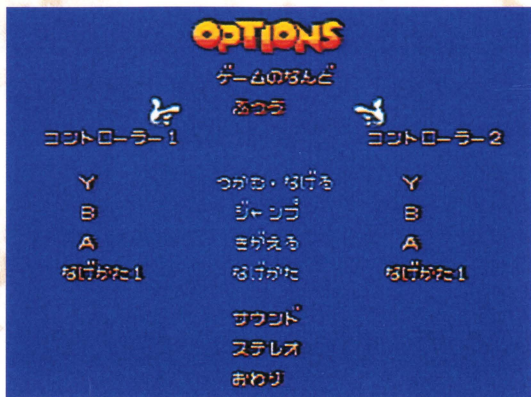
**B** : ジャンプや泳ぐ時に使用します。レンジャープレイヤーの場合には、引っかけたフックをはずす時にも使用します。

## L・Rボタン

2つ以上のコスチュームを手に入れた時、必要なコスチュームを選択することができます。

※このボタン操作は初期設定です。設定は、ゲームスタート前にオプションモードで変更することができます。

# オプションモード



○タイトル画面時に、<sup>がめんし</sup> 十字キーでオプションモードを<sup>せん</sup> 選択し、スタートボタンを<sup>お</sup> 押すと、オプション画面<sup>がめん</sup> になります。

○十字キーで<sup>じゅうし</sup> 上下して項目<sup>しょうげ</sup> を<sup>こうもく</sup> 選択し、<sup>せんたく</sup> 左右で<sup>さゆう</sup> 設定<sup>せってい</sup> を<sup>へんこう</sup> 変更してください。(ボタン配置は各コントローラーのボタン<sup>はいつ</sup> 入力<sup>かく</sup> で<sup>にゅうりょく</sup> 設定<sup>せってい</sup> します。)

## ゲーム<sup>なんど</sup>難度

ゲーム<sup>なんど</sup>難度は3段階<sup>だんかいい</sup> に分<sup>わ</sup> かれています。初期<sup>しよき</sup> 設定<sup>せってい</sup> は“ふつう”、他に<sup>ほか</sup> “かんたん” “むずかしい” があります。

## コントローラー1・2

1P、2Pそれぞれの“つかむ・なげる”“ジャンプ”  
“着がえる”を、好きなボタンに設定できます。

※L・Rのコスチューム選択は変更できません。

※“投げかた”については、「投げかた1」と  
「投げかた2」の2種類の投げかたを選択できます。

「投げかた1」1回ボタンを押すと物をつかみ、  
もう1回ボタンを押すと物を投げます。

「投げかた2」1回ボタンを押すと物をつかみます。  
ボタンを押している間中、物をつかんで  
います。  
ボタンをはなすと物を投げます。

## サウンド

ステレオ、モノラルのどちらかを選択することができます。

(注)モノラルテレビでは、ステレオで聞くことはできません。各テレビにあった端子を選んでください。

## おわり

この項目にあわせて、  
スタートボタンを押すと、  
タイトル画面に戻ります。



# はし さあ、ゲームの始まりだよ!



## はし 〈初めからプレイする時〉

電源をONにすると、タイトルデモ・プレイデモが始まります。スタートボタンを押すと上のタイトル画面になります。十字キーで「ゲームスタート」を選択し、スタートボタンを押すと、「ひとりでプレイ」か「ふたりでプレイ」を選択することができます。

※前回の続きからプレイする時は、22Pの「パスワード」を見てね!

## ひとりでプレイ

1人気ままに、じっくりプレイできるモードです。いろいろなアクションや技を使って、エリア内を探検してみよう。誰も知らない宝物や扉が見つかるかもしれないよ。

※1PLAYERでゲーム中でも、空いているコントローラーで、途中参加することができます。

## ふたりでプレイ

2人同時に楽しめるモードです。2人で力をあわせてがんばろう!

# ミッキーorミニー、 どちらにしようかな？

GAME START



「ひとりでプレイ」か「ふたりでプレイ」のどちらのモードでゲームするかを決定すると、プレイヤー<sup>けってい</sup>選択<sup>せんたく</sup>の画面<sup>がめん</sup>になります。ミッキーかミニー、どちらかを選択<sup>せんたく</sup>してください。

## プレイヤー 1PLAYER

1コントローラーを使用<sup>しやう</sup>の場合はミッキー側<sup>ぼあい</sup>、2コントローラーを使用<sup>しやう</sup>の場合はミニー側<sup>ぼあい</sup>に初期<sup>かわ</sup>選択<sup>しよきせんたく</sup>されています。

## プレイヤーズ 2PLAYERS

1コントローラー側<sup>かわ</sup>にミッキー、2コントローラー側<sup>かわ</sup>にミニーが初期<sup>しよきせんたく</sup>選択<sup>せんたく</sup>されています。

それぞれ、<sup>じゅうじ</sup>十字<sup>さゆう</sup>キー<sup>す</sup>の左右<sup>へんこう</sup>で好きなプレイヤーに変更<sup>へんこう</sup>することができます。

(2人とも同じキャラクターでは遊<sup>あそ</sup>べません。)

さあ、スタートボタン<sup>お</sup>を押<sup>お</sup>してゲーム<sup>はし</sup>を始めよう！



- ① 1Pのスコア : 1P(1コントローラー使用側)の現在の得点です。
- ② 残りトライ数 : プレイヤーがトライできる回数です。0の時にアウトになるとゲームオーバーになります。
- ③ ハート : ハートがなくなると、アウトになります。
- ④ コインの数 : 取ったコインの数が表示されます。
- ⑤ コスチュームマーク : 現在、プレイヤーが着ることのできるコスチュームです。
- ⑥ コスチュームパワー : 現在着ているコスチュームのパワー残量です。0になるとコスチュームのパワーが使えなくなります。



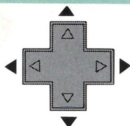
1P、または2P側が参加していない場合は、左のような“とちゅうさんかOK”のメッセージがスコアに点滅しています。



# プレイヤーの基本操作

レンジャーで、壁に捕まり上方向に移動。  
レンジャーで、ぶらさがる。もう一度押すとよじ登る。

ひだり いどう  
左に移動。



みぎ いどう  
右に移動。

しゃがむ。

レンジャーでぶらさがりを解除。  
(木のつた等き などにぶらさがって滑すべっている時は、ジャンプボタンときでも解除かいじょできます。)

レンジャーで、壁に捕まり下方向に移動。

つかむ。

な  
投げる。

そうじき す こ  
掃除機の吸い込み。

おもちゃのピストル発射。

もくば  
木馬ダッシュ。

コスチューム  
チェンジ。

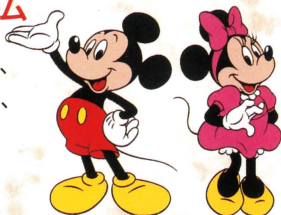
およ  
泳ぐ。ジャンプ。

げんざい  
現在のコスチュームの他に、コスチュームもを持っている時、L・Rボタンでせんたく選択することができます。

※L・R以外のボタンいがい操作配置そうさはいちは、オプションモードで設定せっていを変更へんこうすることができます。

## ノーマルのコスチューム

ノーマルのコスチュームは、  
ものを持ったり、投げたり、  
馬とびをしたりして  
相手にダメージを  
与えることができます。



### 馬とび .....

ジャンプ、または落下して  
相手の頭に乗るように接触  
すると、馬とびをしてダメージを与えることができます。  
その時、Bボタンを押しているとき、高くジャンプ  
することができます。



### 持つ .....

魔法のブロック、宝箱の  
リング、気絶した相手などに  
接触してYボタンを押すと、持つことができます。



### 投げる .....

物や気絶した相手を持って  
いるときに、Yボタンを押す  
と、投げ飛ばすことができます。物を投げ飛ばすこと  
で、相手にダメージを与えることもできます。

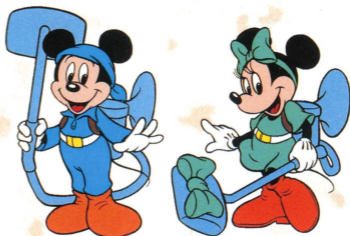


## スーパ-のコスチューム

スーパ-の  
コスチュームは、  
とっても便利な  
お掃除屋さん。

魔法の掃除機は、  
小さい相手なら  
一度で吸い込んで

しまいます。吸い込んだ相手は、  
コインに換えて吐き出しちゃえ。



### 吸い込み

Yボタンを押している間中、吸い込むことができます。  
Yボタンを押している時間によって、吸い込める範囲  
を大きくすることができます。掃除機の中に吸い込んだ  
小さな相手は、コインに換えて吐き出します。



相手を吸い込み...



コインをポン!



いろいろな物が  
吸い込めちゃう!

## レンジャーのコスチューム

レンジャーのコスチュームは、移動の  
プロフェッショナル。

切り立った崖でも  
スイスイ登っていきます。

普通のジャンプでは

届かない所でも、

フックで1度引っかけから

よじ登ることができます。

斜めに張った木のつるを、

滑りおりるのは気持ちいいよ！



## ひ 引っかけ.....

普通のジャンプでは届かない所も、フックを使えば簡

単に登ることができます。ジャンプや落下中、うまくタイ

ミングをあわせて十字キーの上を押すと、フックを引

かけます。ぶらさがった状態でもう一度十字キーの上

を押すと、よじ登ることができます。



## かべ 壁のぼり

すいちよく かべ がけ  
垂直の壁や崖などにひつつき、壁(崖)の方向に  $\oplus$ キー  
を押し、フックをひっかけて張りつくことができます。

じゅうじ うえ お のぼ  
 $\oplus$ キーの上を押すと登ります。

じゅうじ した お くだ  
 $\oplus$ キーの下を押すと下ります。



## ふ 振り子

スリッピーブロックにフックをひっかけると、振り子  
アクションをします。連続すると、地面のない所でも  
スイスイ進めるよ。

ジャンプする方向の $\oplus$ キーを  
押し、タイミングをあわせて  
Bボタンを押すと、振り子の  
反動を利用して大きくジャン  
プします。



## ケーヴィング

なな は き くさり  
斜めに張った木のつるや、鎖などにフックをひっかけ  
ると、スルスルと滑りおる  
ことができます。

ケーヴィング中は、Bボタン  
を押してジャンプすることで、  
解除することができます。



## カウボーイ&カウガールのコスチューム

カウボーイ&カウガールのコスチュームは

射撃の名手。木馬にまたがり、パカパカと

小さなジャンプを繰り返して

移動します。ピストルは

おもちゃだけど、

威力は抜群！

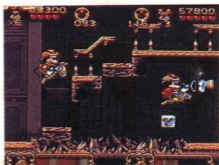


木馬に乗っていれば、小さな

段差なら、ジャンプしなくて

も、**+**キーの操作だけで移動

することができます。

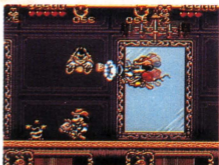


### 射撃

Yボタンを押すと、おもちゃ

のピストルからコルクの弾を

発射することができます。水の中でも使えるよ。



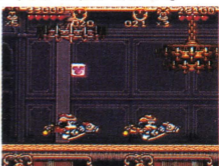
### 木馬ダッシュ

Yボタンを押し続けると、プ

レイヤー本体が点滅します。

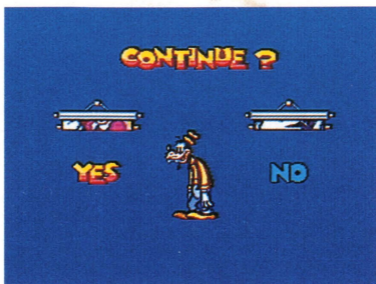
ボタンを離すとダッシュを開始。ダッシュ中は、

前方からのアタックに対して無敵になります。

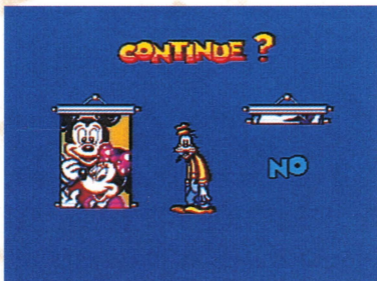


# ゲームオーバー& コンティニュー

GAME OVER & CONTINUE



残り<sup>のこ</sup>トライ数<sup>すう</sup>がなくなると、ゲームオーバー(上<sup>うへ</sup>の画面<sup>がめん</sup>)になります。



十字<sup>じゅうじ</sup>キーの左右<sup>さゆう</sup>で項目<sup>こうもく</sup>を選択<sup>せんたく</sup>し、スタートボタンで決定<sup>けつてい</sup>します。

**YES**<sup>イエス</sup> : アウトになったエリアの最初<sup>さいしよ</sup>から続け<sup>つづ</sup>てプレイ  
できます。(何度<sup>なんど</sup>でもコンティニューできます。)

**NO**<sup>ノー</sup> : ゲームを終了<sup>しゅうりよう</sup>させ、パスワード表示<sup>ひょうじ</sup>画面<sup>がめん</sup>になります。



○タイトル画面時に、<sup>がめんじ</sup>十字キーで“パスワード”<sup>せんたく</sup>を選択し、スタートボタンを押すと、パスワード画面になります。

○十字キーの左右で、フィルムのコマの<sup>うえ</sup>上にかかっているカーソルを移動させ、十字キーの上下で、カーソル内のキャラクターのイラストを換えることができます。

○前回のゲームオーバー時のパスワードを入力し、スタートボタンを押すと、<sup>にゅうりよく</sup>入力が決まります。

※ゲームオーバー時に表示されたパスワードを28Pにメモしておけば、パスワードでゲームを再開した場合、ゲームオーバーになったステージの最初から始まります。(スコアとコイン、ハートの数は記憶されません。)

## 〈パスワードが正解の場合〉

プレイヤー選択画面になります。

## 〈パスワードが不正解の場合〉

警告音とともに、タイトル画面に戻ります。



ドナルドが、サーカス馬車の中をかき回したために、世界中に散らばってしまった魔法のブロック。いろいろな場面で、ミッキーとミニーの役に立ちます。



### ノーマルブロック

持って投げるすることができます。中にコインやボーナスフルーツが入ってることも…！

### ストーンブロック

おもに足場となります。持ったり、投げたりはできません。



### 無限ブロック

持っても、壊しても同じ位置に復活します。性質は、ノーマルブロックと同じです。

### スリッピーブロック

レンジャーのプレイヤーが、フックをかけるためのブロックです。



### バウンドブロック

持って投げると地面をバウンドしながら飛んでいきます。

### ストップブロック

相手や壁などに当たって壊れると、少しの間、相手の動きを止めることができます。



### 矢印ブロック

プレイヤーが上に乗ると、矢印の方向に移動します。持って投げることはできません。

魔法のブロックの王様です。リングを持って引っぱるか、アタックしないと壊れません。中から何が飛び出すのかな？!



リングを持って引っぱる!



アタックして壊す!

## 〈かくし部屋の入り口〉

いろいろな所にあるかくし部屋の入り口。さあ、いくつみつけれられるかな? かくし部屋の中には、宝箱やアイテムショップなどがあります。



## 〈ブロックや宝箱から飛び出すアイテム類〉

- 
**コイン** : 集めるとショップでお買い物ができます。
- 
**ゴールドコイン** : 普通のコインの5倍の価値があります。
- 
**リンゴ** : 得点アイテムです。
- 
**マスカット** : 得点アイテムです。
- 
**ハート** : ライフがひとつ回復します。
- 
**デラックスハート** : ライフが全快し、MAXがひとつ増えます。
- 
**ミッキーの人形** : トライ回数が1回増えます。
- 
**& ミニーの人形** : (どちらのプレイヤーが、どちらをとっても同じです。)

いくつかあるかくし部屋のひとつに、アイテムショップがあります。(2ステージ以降、各ステージに約1か所)



ショップでは、いろいろなアイテムをコインと交換してくれます。

## ショップで交換できるアイテム



**たくさんのハート** : ライフが全快します。



**デラックスハート** : ライフが全快し、MAXが1つ増えます。



**電池** : 掃除機のエネルギーが全快します。



**コルク弾** : おもちゃのピストルの弾が、いっぱいになります。



**掃除機消費1/2** : 掃除機のエネルギーの消費が1/2になります。



**ピストル消費1/2** : ピストルの弾の消費が1/2になります。

# し とく 知って得するテクニック

## ★何でもかんでも、吸い込めちゃう!

スーパ-のコスチュームは、吸い込みの名人。とにかく、何でも試してみよう。「あれ、こんな物まで!」とおも<sup>おも</sup>うような物まで吸い込めちゃうよ。これさえ吸い込ん<sup>こ</sup>じゃえば、あとは楽勝、楽勝。



## ★ぶらさがって、相手をかわす。

レンジャーのコスチュームは、空間移動が自由自在。いろいろな攻略法が楽しめるよ。正面から当たってばかりじゃつまらないから、たまにはブラブラひとやすみ。



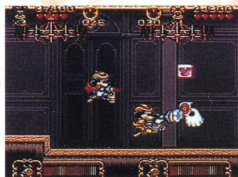
## ★コスチュームの組み合わせで、攻略法もいろいろ!



コスチュームの特技を組み合わせると、  
とっても強い相手もへっちゃら。ミッキーとミニー、  
2人で協力すれば、さらにパワーアップ。

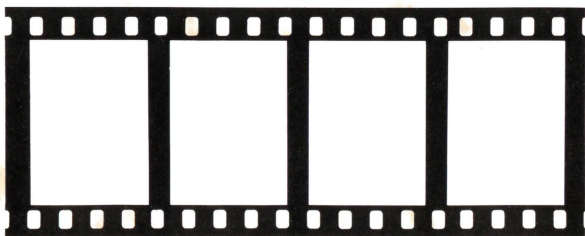
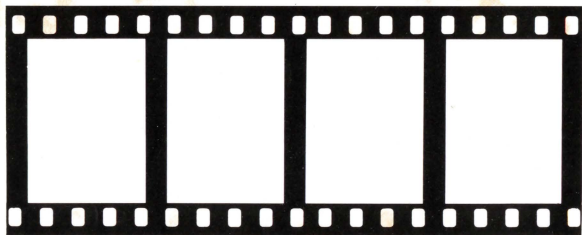
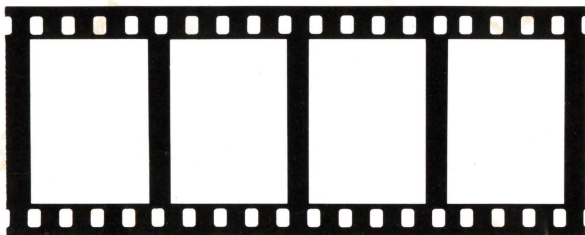
## ★頭の的を狙って、ボーナスをいただき!

冒険の途中で、頭に射的の的をつけた相手が現れます。  
カウボーイのピストルの弾を見事に命中させると、  
いろいろなボーナスを飛び出させます。



いろいろなコスチュームを試して、  
自分なりの攻略法を考えてみよう!

あなたの大切なパスワードを書き込もう！



し ようじょう ちゆうい  
使用上の注意

- ご使用後はACアダプタをコンセントから必ず抜いてください。
- テレビ画面からできるだけ離れてゲームをしてください。
- 長時間ゲームをするときは、健康のため、1時間ないし2時間ごとに10分～15分の小休止をしてください。
- 精密機器ですので、極端な温度条件下での使用や保管および強いショックを避けてください。また絶対に分解しないでください。
- 端子部に手を触れたり、水にぬらすなど、汚さないようにしてください。故障の原因となります。
- シンナー、ベンジン、アルコールなどの揮発油でふかないでください。
- スーパーファミコンにプロジェクションテレビ(スクリーン投影方式のテレビ)を接続すると、残像現象(画面ヤケ)が生ずるため、接続しないでください。

お  
い  
と  
わ  
り

商品の企画・生産には万全の注意を払っておりますが、万一誤動作等を起こすような場合がございます。おそれ入りますが、弊社まで御一報ください。尚、ゲーム内容についてのお問い合わせにはおこたえできませんのでご了承ください。

## 株式会社 カプコン®

コンシューマ営業統括部

コンシューマ西日本営業部 〒540 大阪市中央区内平野町3丁目1番3号

コンシューマ東日本営業部 〒163-02 東京都新宿区西新宿2丁目6番1号  
(新宿住友ビル43F)

サービスセンター 〒547 大阪市平野区瓜破南1-4-35  
お問い合わせ ●東 京 / ☎03(3340)0719

●大 阪 / ☎06(946)3099

9:00～12:00 13:00～17:30 (土・日・祝日を除く)

※カプコンソフト情報 大阪(06)946-6659 東京(03)3340-0718  
札幌(011)281-8834 仙台(022)214-6040  
名古屋(052)571-0493 広島(082)243-6264  
松山(0899)34-8786 福岡(092)441-1991

■電話番号はよく確かめて、おかけ間違いのないようにしてください。

FOR SALE and USE IN JAPAN ONLY.  
BUSINESS USE and RENTAL PROHIBITED.

本品の輸出、使用営業及び賃貸を禁じます。

スーパーファミコンは任天堂の商標です。



© The Walt Disney Company  
Produced by CAPCOM CO.,LTD. 1994

本商品は、ウォルト・ディズニー・エンタプライズ(株)との契約により、  
ディズニーの著作権を使用して(株)カプコンが製造したものです。

**CAPCOM**®