

スーパーファミコン®

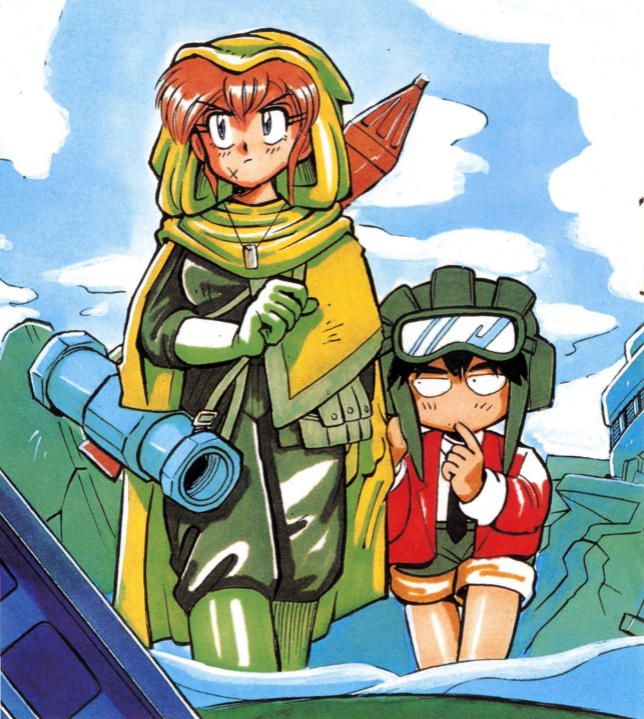


SUPER FAMICOM
LICENSED BY NINTENDO

とりあつかいせつめいしょ
取扱説明書

SHVC-MX





このたびはデータイースト・スーパーファミコン用
ゲームカセット"METAL MAX2"をお買い上げいただき
まして、誠にありがとうございます。

ご使用の前に、取り扱い方、使用上の注意など、こ
の「取扱説明書」をよくお読みいただき、正しい使
用法でご愛用ください。なおこの「取扱説明書」は
大切に保管してください。

**ゲームの性格上、内容に関するお問い合わせには、
一切お答えできませんのでご了承ください。**

目次

マリアからの手紙 ^{てがみ}	4
通常コマンド ^{つうじょう}	6
戦いの記録 ^{たたか きろく}	8
スタートはマドの町! ^{まち}	9
コマンドの見かた ^み	14
仲間をさがそう! ^{なかま}	20
全滅したら ^{ぜんめつ}	23
アイテムカタログ	24

戦車^{せんしゃ}はこう使おう^{つか}

戦車 ^{せんしゃ} の装備 ^{そうび}	28
戦車 ^{せんしゃ} の道具 ^{どうぐ}	30
装甲 ^{そうこう} タイル	31
困った! 戦車 ^{せんしゃ} が動かない ^{うご}	32
修理 ^{しゅうり}	34
砲弾 ^{ほうだん}	36
特殊 ^{とくしゅ} 砲弾 ^{ほうだん}	38
戦車 ^{せんしゃ} の改造 ^{かいそう}	40

ズバリ! 「2」はここが違^{ちが}う 44

戦^{たたか}いのテクニク 46



マリアからの手紙

ひとりぼっちの モンスターハンター志願者さん

私は今、あなたがひとりぼっちになった
ときのことを考えてこの手紙を書いてい
ます。私はソルジャー、戦うことが仕事だ
からへまはしないけど、私の身になにか
があったら……。もしそうなったとして
も、今まで教えたことは忘れずにね。と
にかく生き抜くことよ。

そうそう、モンスターハンターはあなた
のあこがれだったわね。もしその気持ち
が今も変わらないなら、ナイルおじい
さんに会うといいわ。マドの町で修理工場
をやってるはずよ。戦車の扱い方から修
理まで、なんでも教えてくれるわ。でも
いきなりハンターになれるほど世の中、
甘くないのよ。まず自分自身を鍛えなけ
ればネ。両親のかたき、パイアス・グラ
プラー軍団は憎いかもしれないけれど、
冷静になって、少しずつ腕をみがくのよ。

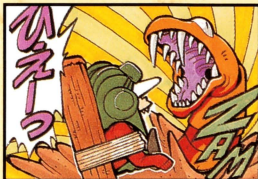
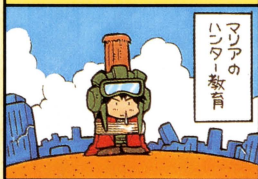
マリアより

バイアス・

グラップラー軍団とは？

この軍団の極悪非道ぶりは言葉では言い表わせません。なんと人間狩りと呼称して人々をむりやり連れ去っているのです。しかも、主人公の両親を殺したのも軍団のしわざ！主人公は自分を拾ってくれた女ソルジャー、マリアと共に町から町へ渡り歩くこととなりました。そして主人公の運命を決める事件が、マドの町で起きたのです！

マリアの教育



「戦闘訓練は実戦でしか身に付かない」これがマリアの教育方針なのだ。主人公を徹底的にサバイバルな性格にしたかったのか、それともエサ代わりに使っていたのか？

通常コマンド

まずは基本コマンドを覚えよう

はな 話す	<p>話<small>はな</small>したい相手<small>あいて</small>に接<small>せつ</small>し、その人<small>ひと</small>の方<small>ほう</small>を向<small>む</small>いてコマンドを実行<small>じっこう</small>。店<small>みせ</small>のカウンターやテーブル<small>ごし</small>でも話<small>はな</small>ができます。また、このコマンドで目<small>め</small>の前<small>まえ</small>を調<small>しら</small>べることもできます。</p>
つよ 強さ	<p>強さ<small>つよ</small>をみる 主人公<small>しゅじんこう</small>、仲間<small>なかま</small>、戦車<small>せんしゃ</small>の状態<small>じょうたい</small>をくわしく調<small>しら</small>べます。(P-18へ)</p> <p>装甲<small>そうこう</small>タイル 乗<small>の</small>っている戦車<small>せんしゃ</small>の装甲<small>そうこう</small>タイルを捨<small>す</small>てます。捨<small>す</small>てる枚数<small>まいすう</small>を決<small>き</small>めてください。(P-31へ)</p> <p>戦車<small>せんしゃ</small>データ 手<small>て</small>に入<small>い</small>れた戦車<small>せんしゃ</small>のあらゆる情報<small>じょうほう</small>を一度<small>いちど</small>に調<small>しら</small>べます(初期設定<small>しよきせいてい</small>ではSTARTボタ<small>ん</small>でも同<small>おな</small>じ働<small>はたら</small>きをします)。</p>
そうび 装備	<p>主人公<small>しゅじんこう</small>、仲間<small>なかま</small>、乗<small>の</small>っている戦車<small>せんしゃ</small>の兵器<small>へいき</small>・防具<small>ぼうぐ</small>・パ<small>ー</small>ツを身<small>み</small>につけたり、渡<small>わた</small>したり、捨<small>す</small>てたりします。</p>
しら 調べる	<p>主人公<small>しゅじんこう</small>が立<small>た</small>っている場所<small>ばしょ</small>を調<small>しら</small>べます。自動販売機<small>じどうはんばいき</small>、ポスターなどは、その方<small>ほう</small>を向<small>む</small>いて実行<small>じっこう</small>します。</p>
のりおり 乗降	<p>戦車<small>せんしゃ</small>の乗<small>のり</small>り降<small>おり</small>りをします。人<small>ひと</small>を戦車<small>せんしゃ</small>の上<small>うへ</small>に重<small>かさ</small>ねて実行<small>じっこう</small>します。「全<small>ぜん</small>員<small>いん</small>」は乗<small>のり</small>っている人<small>ひと</small>は降<small>おり</small>り、降<small>おり</small>りてい<small>い</small>る人<small>ひと</small>は乗<small>のり</small>ります(乗<small>のり</small>れるのは一<small>いち</small>台<small>だい</small>に一<small>ひとり</small>人<small>いぬ</small>)。犬<small>いぬ</small>は戦車<small>せんしゃ</small>に乗<small>のり</small>れません。</p>
どうぐ 道具	<p>主人公<small>しゅじんこう</small>、仲間<small>なかま</small>、乗<small>のり</small>っている戦車<small>せんしゃ</small>の道具<small>どうぐ</small>を使<small>つか</small>ったり、渡<small>わた</small>したり、捨<small>す</small>てたりします。</p>
ほうだん 砲弾	<p>乗<small>のり</small>っている戦車<small>せんしゃ</small>の兵器<small>へいき</small>と残<small>のこ</small>り弾数<small>だんすう</small>をひょうじ表示<small>ひょうじ</small>します。</p>

モード

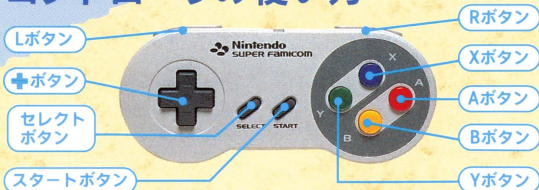
ゴールドチャイム 設定した金額までお金がたまると、チャイムが鳴って教えてくれます。

WANTEDデータ 今までに倒した指名手配モンスターの名前とそのときの自分のレベルを表示。

ハンティングデータ 今までに倒したモンスターの種類と数を表示します。

システム ゲームをよりスムーズにプレイできるようさまざまな設定を行ないます。(P-16 参照)

コントローラの使い方



+ボタン	主人公の移動、コマンド・モードでは指マークの移動に。
セレクトボタン	全体マップを表示 (BSコントローラを持っているとき)
スタートボタン	所有する全戦車のデータ画面を呼び出します。
X・L・Rボタン	はなす／しらべる
Yボタン	コマンドOUT・マップ画面に戻れます。
Aボタン	コマンド画面を開く。コマンドの決定・実行。
Bボタン	取り消し、コマンド画面を閉じる、などのキャンセル。

※ここで紹介した操作方法は初期設定の状態です。各ボタンの設定はボタン設定で自由に変更できます。(P-17 参照)

たたか きろく 戦いの記録は3つまで

とき きろく わす
やめる時は記録を忘れずに

はじめて ゲームをする

まず主人公の名前を入力してスタート。記録したいときは町のメモリーセンターへ。バックアップメモリーに3つまで記録できます。



ゲームの つづきをする

「つづきをする」を選び、続けた
い「戦いの記録」を選んでくだ
さい。

きろくを うつす

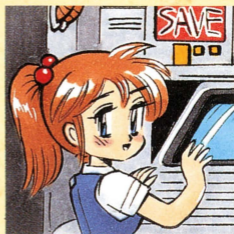
コピーしたい「戦いの記録」を
えら
選
び、うつす先を指定してくだ
さい。

きろくを けす

「戦いの記録」を消すコマンド
です。消したい「戦いの記録」を
えら
選
び、決定で消します。

「あたらしくはじめる」 はこう使おう

3つとも記録していても
「あたらしくはじめる」を選
び、途中でメモリーセン
ターに行かなければ、現在
ある記録を消さずに最初か
らゲームを行なえます。エン
ディング以外のすべてを
プレイできますから、友だ
ちがチョット遊ぶときや、
記録を変えたくないときに
便利です。



スタートはマドの町!

主人公は、この町で事件に巻き込まれた!!

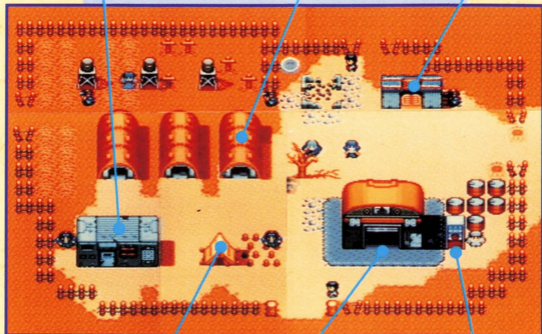
ふと、気がつくと……あなたはベッドに横たわって
いました。ベッドのそばで心配そうに見守っている女性、イ
リットの看病のおかげでしょう、ヤケドの痛みはもうありま
せん。でも助かった喜びより、マリアのことが心配です。
ゆっくりと休んでもいられません。早く、冒険を始めなけれ
ば……。あなたは氣力をふりしぼって、ベッドから起きあが
りました。

これがマドの町、全体マップだ。

人間用品ショップ

ハンターオフィス

酒場



テント

ドック

自動販売機

しょうかい ショップ紹介

こせいてき みせ
個性的なお店がいっぱい!

ドック



せんしゃ しゅうり そうこう ほうだん
戦車の修理や装甲タイル、砲弾の
ほきゅう おこ みせ あつ
補給などを行なう店が集まっていま
す。ほとんどの町にあるので、町に着
いたらまず立ち寄りましょう。



まん 満タン サービス

「満タンサービスへ
ようこそ!」

ほうだん そうこう ほきゅう まい
砲弾、装甲タイルの補充。「枚
数して!」「弾数して!」で
れだけ補充するか選べます。



まん 満タン トランク ルーム

かね ほうだん いがい ようひん む
お金と砲弾以外の用品を無
りょう あず
料で預かってくれます。



せんしゃようひん 戦車用品

せんしゃ かんばん めじるし
戦車マークの看板が目印。
へいき あつか ちゅうび や
兵器などを扱う装備屋と、
せんしゃよう どうぐ あつか どうぐ や
戦車用の道具を扱う道具屋
とがあります。



しゅうりや 修理屋

せんしゃ こわ
戦車が壊れたらここへ。マ
ドの町のナイルおじいさん
は「コーチ」で修理技術も教
えてくれます。



にんげんようひん 人間用品

にんげん かんばん めじるし
人間マークの看板が目印。
ぶき ぼうぐ う そうび
武器や防具などを売る装備
屋と、かいふくざい う どう
具屋とが並んでいます。



やど や 宿 屋

と たいりよく かいふく
泊まると体力を回復できま
す。部屋は松竹梅の等級があ
り、ぜいたくしたいなら松、
けんやく うめ
儉約するなら梅、ですね。



イリットの家

主人公の命の恩人が住んでいます。いつでも主人公の帰りを待っていますよ。



イリット

主人公を介抱してくれた美しい女性です。どんなに大金持ちになっても彼女のことは忘れずに。ときどき会いに帰りましょう。



カル

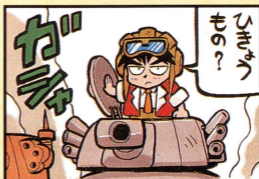
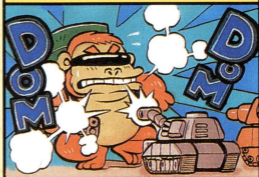
イリットの弟。モンスターハンターにあこがれる元気な少年です。



ナイル

戦車の修理にかけては天才！お願いすれば修理のコツをコーチしてくれるやさしいおじいさん。

せんしゃ 戦車はツオイ!



強い奴が勝つ！だから戦車に乗る。それがこの世界の常識。しかし戦車もマメにお手入れしないと壊れてしまうのだ！メカニックを一刻も早く仲間にしようゼツ。



じどうはんばいき 自動販売機

しょうめん 正面に立って「しらべる」で
はんばい 販売メニューに切り替わり
ます。にんげんよう・せんしゃよう
人間用・戦車用などい
ろんな品物を売っています。
あたりの景品は販売機により
ちがいますからお楽しみに。



さか ば 酒 場

「BAR」の看板が目印。あち
こちから人々が集まる場所な
ので、人に会ったり情報を聞い
たりできます。主人公の行動に
よって話が変わることもあり、
何度か足を運びましょう。



ジューク BOX

ジュークBOX専用の曲まで
あるゼータクさ。愉快な効果
音のサウンドパット付き！



メモリー センター

「戦いの記録」をつける場所
です。どの町にもあるので、
こまめに記録しましょう。



ギャンブルマシン

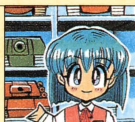
ゲームの中でゲーム。
お金を賭けてひと儲
けしましょう。

↑戦車でバンバン ↑ゲコゲコ大作戦
とってもなつかしい フロッグレースで穴
的当てゲームです。蛙(?)を狙え！



ハンター オフィス

「じょうほうをきく」で指名手配
モンスターについて教えてくれ
ます。手配犯を倒したら「賞金
をもらう」をお忘れなく！



レンタル タンク

いつでも戦車をタダで貸して
くれます。ただし借りている
間は稼いだお金からレンタル
料を引かれます。



かいぞう や
改造屋

せんしゃのエンジン、シャシー、兵
器の改造はここ! 改造箇所
により店が違います。



せんしゃや
洗車屋

せんしゃの戦車についてのファン、
さん酸、ナマリタケをキレイに
取り除いてくれます。



ほうだんや
砲弾屋

モンスター じゃくてん つ とくしゆ
怪物の弱点を突いた特殊
ほうだん つかいわけが勝負を
決める! 高価な砲弾をザ
コに使うと損!

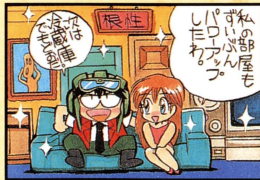
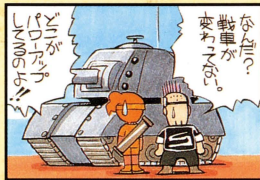


サル
ベージ
の店

しず ふね ひき あ せん
沈んだ船の引き上げを専
門とする店です。探す広さ
で値段が違うので注意。

※この他にもいろいろ
な店があります。

インテリアショップ



インテリアショップ

豪華家具がズラリ。買って役には立ちませんが、リッチな気分を味わえます。

故買屋

いらなくなった物やわけありの品はここで換金しましょう。

トレーダー

旅をしながらモノを売り歩く行商人たち。テントが目印です。

コマンドの見かた

人間の戦闘コマンド

命がけの肉弾戦だ！

車両から降りた状態で戦闘に入ると人間の戦闘コマンドになります。この場合、再度戦車には乗れませんので戦車兵器は使えません。



インジケーター

攻撃する人の名前、攻撃で使う武器を表示します。

攻撃

装備している武器で敵を攻撃します。

道具

持っている道具を選んで使用できます。戦闘中には道具の受け渡しをしたり捨てたりすることはできません。

にげる

戦わずにその場から逃げ出します。失敗すると敵の攻撃を無防備に受けます。

乗降

戦車の乗り降り。ターンは消費しません。

装備

武器や防具は装備して使いましょう。装備の変更はターンを消費しないので、戦闘中でも付け替えは安全に行なえます。

補助

戦闘中の戦術や表示などを細かく設定できます。画面に表示されていない戦闘コマンドはここで選択できます(P-17へ)。また、メッセージ速度などを変更することもできます。

せんしゃ せんとう 戦車の戦闘コマンド

へいき きょうりやく たさい
兵器は強力&多彩!

せんしゃ の じょうたい せんとう
戦車に乗った状態で戦闘
に入ると戦車の戦闘コマ
ンドになります。兵器の
しゅるい おお
種類が多いので、どの
へいき こうげき せんたく
兵器で攻撃するかを選択
できます。



インジケーター

こうげき しやりようめい えら へいき
攻撃する車両名、選んだ兵器、
のこ だんすう ひょうじ
残りの弾数などを表示します。

しゅほう 主砲

しゅほう そうびちゆう へいき こうげき
「主砲」に装備中の兵器で攻撃
します。弾数が0になった兵器
だんすう へいき
は使用できなくなります。

ふくほう 副砲

ふくほう そうびちゆう へいき こうげき
「副砲」に装備中の兵器で攻撃
します。弾数が0になった兵器
だんすう へいき
は使用できなくなります。

ほうだん 砲弾

とくしゅほうだん えら
ここで特殊砲弾を選びます。
たいほう へいき そうび
「大砲」タイプの兵器を装備し
ていないと ぱっしや
発射できません。

エス イー S-E

エス イー そうびちゆう へいき
「S-E」に装備中の兵器で
こうげき だんすう
攻撃します。弾数が0になった
兵器は使用できなくなります。

どうぐ 道具

せんしゃよう どうぐ つか
戦車用の道具を使います。

ほじょ 補助

「のりおり」、「にげる」が加わ
る他は ほんげんようほじょ
人間用補助コマンドと
おな はたら
同じ働きをします。



システム

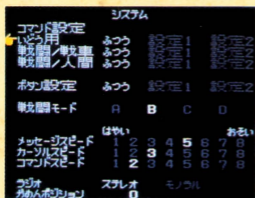
コマンドをより使いやすく

これは便利! コマンドが自分専用の配列に早変わり!!

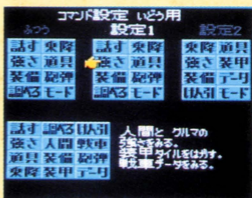
システムのコマンド設定でコマンドの並びを自由に変えられます。たとえばよく使うコマンドを先頭に置いたり、あまり使わないコマンドを移したりできます。移したコマンドは「補助コマンド」の中に自動的に移動します。

コマンド設定

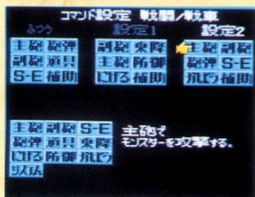
はじめは「ふつう」の状態になっています。2タイプの設定を登録でき、バックアップメモリに保存できます。



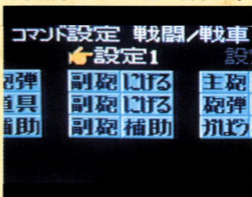
↑現在の設定状態がひと目でわかる



↑移動用コマンドの並びを変える。



↑戦車の戦闘用コマンド。



↑こんな極端な設定もできる。



装備マークがないと使えない!
人間用品、戦車用品とも装備すると
各種の装備マークが現われます。この
マークがないと持っても使
えないので必ず確認しましょう。

ボタン設定

ボタンに特定のコマンドを登録
できます。登録した設定はバック
アップメモリに保存できます。

ボタン設定	設定1	設定2
おかり		
けつていタイプ	コマンド	ひなす/しる
けつてい	A B X Y V L R	R R R R R R R R R R
キャンセル	A B X Y V L R	R R R R R R R R R R
コマンド	A B X Y V L R	R R R R R R R R R R
戦車ゲータ	A B X Y V L R	R R R R R R R R R R
BSコントロール	A B X Y V L R	R R R R R R R R R R
ドッグバム	A B X Y V L R	R R R R R R R R R R
のりかり	A B X Y V L R	R R R R R R R R R R
けんすい	A B X Y V L R	R R R R R R R R R R
強さ	A B X Y V L R	R R R R R R R R R R
人間	A B X Y V L R	R R R R R R R R R R
戦車	A B X Y V L R	R R R R R R R R R R
道具	A B X Y V L R	R R R R R R R R R R
装備	A B X Y V L R	R R R R R R R R R R
コマンド	A B X Y V L R	R R R R R R R R R R
OUT	A B X Y V L R	R R R R R R R R R R

戦闘モード

モード	A	B	C	D
アニメ	×	○	○	○
メッセージ	○	○	戦闘の結果を 表示します	戦闘の結果は 表示しません
特長	ある種の迎撃 システムと電 磁防御が作動 しません。	初期設定	敵味方とも いっせいに 行動します	メッセージ はできません。

補助コマンド

ぼうぎょ

身を守るとダメージは通常
の半分に減ります。

かばう

仲間を敵の攻撃から守りま
す。その分ダメージを一人
で受けます。



システム

通常コマンドの中のシス
テムの簡略版です。戦闘
モードの種類、文字表示ス
ピード、カーソルスピード
を変えます。

つよみ 強さの見かた

にんげん つよ 人間の強さ

生きている人間は戦うことで経験を^{けいけん}得て、成長し^{せいちょう}自然に強くなります。また、^{つか}疲れたら^{やとや}宿屋でHPを回復^{かいふく}できます。成長レベルがあがるとHPも増えます。HPは攻撃されると減少し、「0」になると死んでしまいます。

マド	G: 48835
ミッキー LV: 18 メカニック	HP 491/ 491 攻撃力 : 103 守備力 : 182 腕力 : 42 知力 : 94 体力 : 75 すばやさ : 50 戦闘レベル : 13 運転レベル : 16 修理レベル : 32 EXP: 36000

A = 持っている武器・防具を表示します。

B = ささまざまな能力を数字で表わしています。経験を積むとレベルアップし、強くなります。

こうげきりょく
攻撃力

「腕力」と装備中の武器の強さの合計

しゅびりょく
守備力

「体力+すばやさ」÷ 2 と防具の強さの合計

わんりょく
腕力

「すで」の強さ。戦闘レベルに影響します。

ちりょく
知力

修理レベルの高さに影響します。

たいりょく
体力

攻撃に耐える能力に影響。全能力の基本。

すばやさ

運転レベル、攻撃のスピードに影響します。

せんとう
戦闘レベル

戦車に乗らず、人間が戦うときの戦闘能力。

うんてん
運転レベル

戦車で戦うときの戦闘能力に影響します。

しゅうり
修理レベル

戦車を修理する能力。戦闘には無関係。

EXP

今まで得た経験値。レベルアップに影響。

せんしゃ つよ 戦車の強さ

せんしゃ きかい へいき
戦車は機械です。兵器や
そうび つよ か
装備をより強いものに変
えない限り戦車はパワー
アップしません。また、
ダメージを受けたからと
いって宿屋に泊まっても
せんしゃ かいふく と
戦車は回復しません。装
び こわ しゅうり
備が壊れたら「修理」し
て直しましょう。

2. スナマレシ		SP	581 / 581
A	重量:	18.00t	
B	最大:	18.00t	
C	残り:	0.00t	
D	装甲車	OK	7.60t
	8836砲	OK	2.16t
	99子エインガン	OK	1.80t
	エ丸	OK	0.50t
	ウォズニアクSI	OK	0.13t

パーツ 装備 道具 砲弾 装甲

- A** = 「重量」は現在の車両の重さ
B = 「最大」はエンジンが動かせる車両の最大の重さ **C** = 「残り」は「最大」から「重量」を引いたもので、エンジンが引っ張れる重さの余裕です。したがって「残り」がマイナスになると、戦車は走れません。
D = 装備、状態、それぞれの重さ。

データ

パーツデータが表
示されます。この数
値は改造によって
強化できます。

道具

現在この車両が持つ
ている道具を表示し
ます。

装備

装備の着脱を行な
います。

砲弾

主砲、副砲、S-E、
シャシー内の弾倉に
ある弾の残量、種類
を表示します。

装甲

装甲タイルを指定
枚数だけ捨てるこ
とができます。



2. スナマレシ		SP	重 最 残
	装甲車	OK	01
	8836砲	OK	01
	99子エインガン	OK	01

装備を付け替えると、
外観も変化します。

2. スナマレシ		SP	0 / 581
	重量:	12.19t	
	最大:	18.00t	
	残り:	5.81t	
	装甲車	OK	7.60t
	8836砲	OK	2.16t
	99子エインガン	大破	1.80t
	エ丸	破損	0.50t
	ウォズニアクSI	大破	0.13t

パーツ 装備 道具 砲弾 装甲

「大破」は赤で「破損」
は黄色で表示されます。

仲間をさがそう!

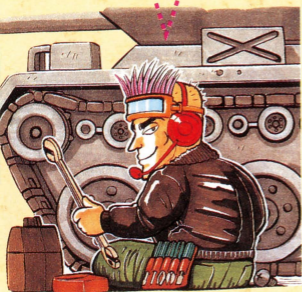
いつまでもたったひとりで
たたか戦っても、しめいてはい指名手配のおおもの大物
 モンスターは倒せません。
せんとう戦闘やせんしや戦車のあつか扱いにくわし
 いな か ま仲間をさがして、パーティ
 にくわ加えましょう。

メカニック

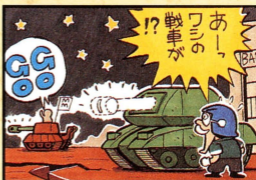
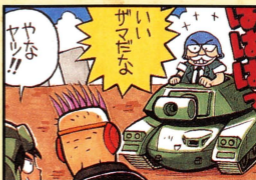
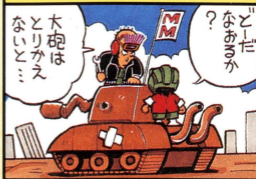
せんしや戦車のしゅうり修理なら

オレにまかせてくれ。

「は破損」してもきれい
 になおすぜ。



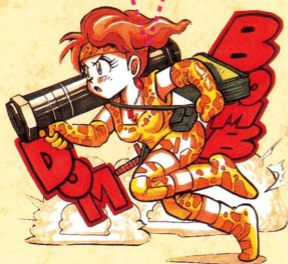
しゅうり修理キットがあれば「は破損」
そうびしたしゅうり装備を修理してくれま
 す。しかし「たいは大破」はドック
 にもど戻らないとなお直せません。

おれ しゅうり や
俺は修理屋

メカニックはとにかくしゅうり修理の
 プロ。どんなこしょう故障も（は破損な
 ら）サッサなおしてくれる気の
 イイヤつ。ただしそこう素行には
ようちゅうい要注意。でもどこでしゅうり修理技術
 をおぼえたんだろう？

ソルジャー

にくだんせん
肉弾戦はアタイ
の勝ちね。ヤワなモンス
ターをまとめて片付けて
アゲルわ。



あらゆる武器を使いこなし、レ
ベルアップすると戦車並みの攻
撃力を発揮します。戦車で入れ
ない場所ではじつに頼りになり
ます。ただし戦車を使った攻撃
はあまりうまくありません。

ソルジャーとメカニック、 ハンターとどう違う？

メカニックには持てない武器
もあり肉弾戦は苦手。ソル
ジャーは肉弾戦は得意ですが
戦車の運転はダメ。つまり

戦車戦では

モンスターハンター▶メカ
ニック▶ソルジャー

肉弾戦では

ソルジャー▶モンスターハン
ター▶メカニック
という順に強いわけです。

にくだんせん とく い 肉弾戦が得意



ダンジョン、街中、階段など
戦車では入れない所があち
こちにある。人間だけで行動
する場合、肉弾戦が得意なソ
ルジャーは頼りになるゾ。

なかま 仲間をさがそう!

いぬ 犬のポチには、せんとうちゅう めいれい
はできません。好きに戦わせ
て思わぬ働きを
期待しましょう。



ポチ

ウー、ワンワン!



そうび
装備

人間と共用できる装備もありますが、ほとんどは犬専用の装備です。選んで持たせましょう。

つよ
強さの見方

基本的には人間の強さと同じですが、ポチにしかない項目もあります。

「けづや」……ポチの見た目の美しさです。

「すきなひと」……ポチがいま好きな人です。

たくさんの「犬」がいる!

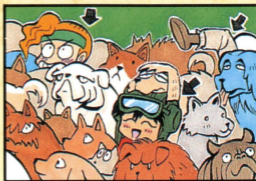
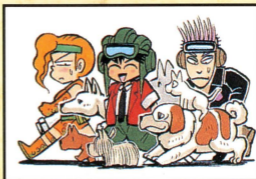
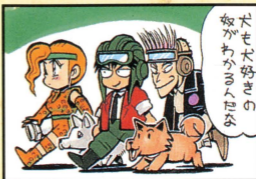
ポチの他にも連れて歩ける犬がたくさんいます。しかしただの犬なので成長しません。


いぬ す せい かく 犬好きの性格

犬が大好きな
あんなに本
当に



犬も犬好きの
奴がわかるんだな



イスラポルト		G: 48240
ポチ		HP 738 / 738
LV: 16	ドッグ	攻撃力 : 117
		守備力 : 190
●ポチバカリ		腕力 : 42
●ポチメット		知力 : 22
●ポチベスト		体力 : 63
●ポチラウナー		すばやさ : 87
●ポチワタクチ		単発ダメージ : 13
●ポチパーナー		けづや : 1
		すきなひと : おじさん
		EXP: 20849

↑ポチの強さの画面

全滅したら



死んでも神様も復活
のじゅ文もない!

パーティ全員のHPが0、または「マヒ」になると、全滅とみなされ主人公はマドの町に戻されます。あとはドクター・ミンチの実験材料に……。戦車は全滅した場所に置き去りとなります。戦車を取り戻すには、その場所まで戻ってください。

全滅するとマドの墓場行きだ!

仲間は死体となってマドの町の墓場に戻されます。再度パーティを組むなら、墓場に行き、死体に話しかけてください。死体のままパーティに加わるのでひっぱって歩けるようになります。復活させるならドクター・ミンチに会いましょう。ちなみにドクター・ミンチは、ゲーム・スタート時にはこの世にいません。でも、あることが起こるとマドの町にやってくるでしょう。

レンタルタンク



全滅した場所へは歩いて戻るより予備の戦車かレンタルタンクを使ったほうが安全です。

仲間だけが死んだら・・・

死体になった仲間は、戦ったり戦車に乗ったりできなくなります。乗員が足りない戦車は「けん引」でひっぱるか、置き去りにして後で取りに行きましょう。



全滅しても、所持金は減りません!

人間・犬用アイテムカタログ

にんげんようぶき 人間用武器		
	パチンコ	パチンコ弾を发射します。この世でもっとも弱い武器です。
	ボウガン	矢を放ちます。マドの町周辺ではかなり強力です。
	ショットガン	敵1グループを攻撃します。
	リベットガン	数本のリベットを射出して、ダメージを与えます。
	しばやき砲	ボンベを使った火炎攻撃を行いません。かなり強力です。
	ブーメラン スパナ	敵に投げつけた後戻ってきます。メカニックにうってつけ。
いぬようぶき 犬用武器		
	ポチガン	犬の背中につける小さな大砲です。
	ポチバルカン	敵1グループを攻撃します。
にんげんようぼうく 人間用防具		
	ゴーグル キャップ	頭部を守る、いわゆる戦車帽です。
	エジブシャン	アラビア風のかぶりもの。ガスをある程度防ぎます。
	デニムの ツナギ	最初はこれを着ています。
	トゥルー ブルー	昔の誇り高き警官の制服です。



	フライト スーツ	れいとうこうげき つよ 冷凍攻撃に強くなります。
	くん て 軍 手	けいと あ てぶくろ 毛糸を編んだ手袋で、ないよ りはましです。
	メリケン サック	ぼうぎょりょく こうげきりょく 防御力だけでなく、攻撃力も あがります。
	ぢかたび ら	はだし ていど 裸足よりはいい程度です。
	バトル スパイク	すど つ せんとうようくつ 鋭いスパイク付きの戦闘用靴。
	バリア シール	プロテクター。強い衝撃で壊 れます。ポチも装備可能。
いぬ よう ぼう ぐ 犬用防具		
	ポチベスト	ポチ専用の防護服です。
どう ぐ 道具		
	かいふく 回復 カプセル	ヒットポイント しょうりょうかいふく HPを少量回復させます。
	かえん 火炎ビン	てき びき ほのお つつ なん 敵1匹を炎で包み、何ターンも れんぞく 連続してダメージを与えます。
	BS コントローラ	しゅじんこう ある ばしょ せかい ちず 主人公が歩いた場所を世界地図 として見ることができます。
	しゅうり 修理 キット	はそん せんしゃ しゅうり 破損した戦車を修理します。
	ロック ハッカー	かき 鍵がかかったドアや金庫を開 けます。
	わんわん グルメ	いぬ こうぶつ あた いぬ 犬の好物。与えると犬のス テータスが上がります。

戦車用アイテムカタログ





■ =このマークのついている装備は重さがあります。

大砲タイプ ■		
	37ミリ砲	最初に使う主砲です。
	92ミリ スパルク	壊れにくくロケット弾を発射できるが重いのが欠点。
	115ミリ ロングT	破壊力にすぐれた長砲身の大砲。
機銃タイプ ■		
	7.7ミリ 機関銃	副砲の弾は無制限。ザコ用に。
	ガト リング砲	グループ攻撃はこれで決まり!
	スマッシュ ホルン	生物系には音波攻撃が効果的。
特殊砲タイプ ■		
	ATM ミサイル	敵1体に激しいダメージを与える対戦車用ミサイル。
	タップ ダンサー	一度に画面上のすべての敵を攻撃します。
エンジン ■		
	ジャンゴ	軽量だが非力なエンジン。
	ブースト ジャンゴ	ジャンゴの改良型。
	プル	ブーストジャンゴの2倍の積載量を誇る。

Cユニット

	スパ シーボ II	もっともありふれたコント ロールユニット。
	ウォズ ニアク II	軽量、高性能の優秀なコント ロールユニット。

道具

	ドッグ システム	行ったことのある町へ瞬間 移動できます。
	タイルパック	携帯用の装甲タイル。4種類 あります。
	アルカリ ワックス	酸化した戦車のボディを回復 します。
	かんきそうち 換気装置	車内を汚染したガスを外部へ 吐き出します。

このほかにもアイテムはいっぱい！！

ここで紹介した装備や道具はほんの一部です。冒険を体験しながら自
分の手で発見し、使い方を見つけてください。また、いわゆる「呪われた
アイテム」はありません。発見したものはどんどん使ってみましょう！

重さ	ない	軽い	重い
重 さ の 比 較 表	人間装備	← エンジン →	← 主砲 →
	人間道具	← Cユニット →	← S-E →
		← 副砲 →	← シャシー →
	けん引される 戦車	← 装甲タイル → (枚数で変わる)	
	戦車道具		
	← タイルパック → (貼ると重さが生ずる)		

せんしゃ てっていかいぼう
戦車を徹底解剖！

せんしゃ おも しゅゐい そうび
戦車は重さのある6種類の装備で
できている。

しゅゐい そうび せんとう
6種類の装備のうち、3つが戦闘
に、あとの3つが走行に使われま
す。一つのシャシーに合計8つまで
の装備を持てます。また装備には重
さがあり、装備していてもなくて
も積み込んでいる間は車体の重量
に加えられます。

たい ほう
大砲タイプ

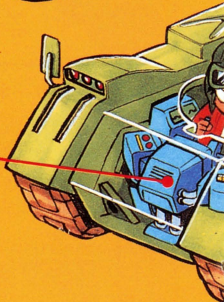
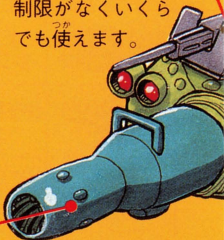
きょうりょく ほかいりょく も せんしゃほう
強力な破壊力を持つ戦車砲です。
こうけい おお ほかいりょく
口径が大きくなるほど破壊力が
あがります。

Cユニット

こうや はし こうげき きびん
荒野を走ったり、攻撃を機敏によ
けたりなどの複雑な動きを制御し
ます。ひとりで巨大な戦車を自在
に操れるのもこの装置のおかげ！

まじゅう
機銃タイプ

ふくほう こうげきりょく おと
副砲。攻撃力は劣
りますが、弾数に
制限がなくいくら
でも使えます。



そうび
装備データの見かた

せんしゃ つよ がめん えら み そうび
戦車の強さの画面でデータを選び、見たい装備に
ゆび けってい ひょうじ
指マーク。決定でデータが表示されます。

せんとうようそうび
戦闘用装備

しゅほう ふくほう エス イー てき こうげき そうび
主砲、副砲、S-Eで敵を攻撃します。装備して
いないとき、大破したとき、弾がないとき（機銃
は無制限）はその兵器では攻撃できません。

4. ツルフがたみ

ツルフがたみ



- ツルフ
- 92mm口径
- 13mm機銃
- ATMサイル
- エオメガフル
- ウォズニアクSI

2月 装備 前

せんしゃ なが
戦車の中は
こうなっている!

とくしゅ ほう 特殊砲タイプ

S-E (スペシャル・イク
イメント=特殊装備)。
ミサイル、火炎放射器な
ど。最初に弾付きの発射装
置を購入、二回目からは弾
だけを補充します。威力は
絶大ですが弾数が少なく、
一度使うと弾の装填に時
間がかかります。

エンジン

せんしゃ つ そうび おも
戦車に積める装備の重さ
の上限は、エンジンの性能
で決まります。

シャシー

しゃたい せんしゃ
車体であり戦車のボディ
そのもの。シャシーは売り
買いできません。

SP	0 / 327
重量:	20.73t
最大:	24.00t
残り:	3.27t
OK	12.92t
OK	4.50t
OK	0.98t
OK	1.50t
OK	0.70t
OK	0.13t

そうこうけいそうび 走行系装備

シャシー、エンジン、Cユニットの3つをまとめ
て「走行系」とよびます。ひとつでも欠けるか大破
すると戦車は走れなくなります。走行系も強化し
ていかないと戦車はレベル以上の強さにはなりま
せん。

せんしゃ どうぐ 戦車の道具

せんしゃ どうぐ おも 戦車の道具には重さがない！

道具は旅を快適にしたり、特殊な攻撃から身を守ったりするための、あると便利なものです。戦車の装備と違っていくつ積んでも重さはありません。

ひっけい ドッグシステムは必携！

この装置を使うと、パーティを戦車ごと移動できます。たとえば洞くつの中から地上へ、地上から好きな町へ一瞬にして戻れます。一台あれば何度でも何も消費せず使えます。



せんしゃ そうび ひかくひょう 戦車装備の比較表

	用途	大破すると	重さ	弾数	補給	改造	その他の特長
大砲タイプ	攻撃	走れる	重い	制限あり	一発5G	○	破壊力、大
機銃タイプ	攻撃	走れる	軽い	制限なし	不要	○	破壊力、小
特殊砲タイプ	攻撃	走れる	重い	制限あり	高価	○	破壊力、絶大 値段いろいろ
エンジン	走行	走れない	軽い	—	不要	○	
Cユニット	攻撃 走行	走れない	軽い	—	不要	○	
シャーシ	走行	走れない	重い	—	不要	○	売ったり捨てたり できない
道具	いろいろ	走れる	いろいろ	—	不要	×	

※手に入れると重さのあるものもあります。

装甲タイル **重さ**



てき こうげき せんしゃ まも やくめ
敵の攻撃から戦車を守るのが役目！



装甲タイルとは、戦車の車体の表面に貼り付ける金属板で、いわば防御壁といえます。この板は敵の攻撃を受け止め戦車内部の装備を守ります。装甲タイル自身はダメージを受けて少しずつはがれていきます。



そうこう おも
装甲タイルには重さがある



「最大」から「重量」を引いた「残り」の重さまで装甲タイルを貼り付けることができます。

「満タンサービス」で「なんでも満タン」か「装甲満タン」を選べると「残り」の重さが0になります。「枚数してい」では好きな枚数だけ貼り付けられます。貼り付けたタイルの枚数はSP（シールドポイント）として表示されます。

	ねだん	おも 重さ
タイル1枚	0.1G	0.01t



そうこう ぼうぎょのうりよく
SP (装甲タイル) の防御能力



SPは攻撃を受けると減りますが、0にならない限り通常攻撃で車体やエンジンが壊れることはありません。またSPが0になって攻撃を受けると「破損」する装備もできますが、戦車は機械ですから生物のように死にはしません。装備もそのまま使い続けられます。ただし「大破」するとその装備は動かなくなるので注意してください。



も はこ おも
タイルパックは持ち運びの重さがゼロ！



タイルパックは予備の装甲タイルです。実際に貼るまでは重さがありません！持ち運びに便利。ただし戦闘中は使用できません。

こまった！

戦車が動かない

自走不能です！

強さを見てください！

このメッセージが出たら、

もう戦車は動かさない！と

いうわけではありません。

「強さ」画面で原因を調べ
ましょう。

原因その1

「重量オーバー」に
なっていませんか？

解決その1、2、3、4、5

解決その1

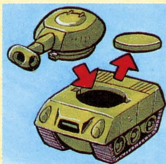
タイルを捨てる

「残り」がマイナスのため、車体重量がエンジンのパワーを上回っています。「残り」がゼロ以上になるように装甲タイルを捨てましょう。装甲タイルを最小限にしてもまだ重いときは、解決その2～5へ

解決その2

交換

他の戦車の軽い装備と積み替えてみましょう。「残り」がプラスになれば動きます。



解決その3

捨てる

いらぬ装備や攻撃用装備をいさぎよく捨てるのもおすすめ(?)です。ただし走行系は絶対捨てないこと！捨てた物は二度と拾えません。

ナマリタケ、鉄クズは重さがあるので取り扱いにはくれぐれも注意してください。

これが原因か？

原因その2

走行系を取り外していませんか？

装備し直しましょう。

原因その3

走行系が「大破」していませんか？

解決その4、5

解決その4

けん引

走行不能の故障車から降りる→自走できる戦車を上に重ね、「調べる」→「けん引」でその戦車を引っぱれます。

解決その5

の乗りすてる

とりあえず、その場に故障車を置き去りにします。あとで壊れた装備の交換品やもっと強いエンジンを別の戦車がレンタルタンクで運びましょう。

レンタルタンクは置き去りで返却OK！

レンタルタンクは好きなところに置き去りにして店に返せます。

トランクルームを利用しよう。

お金に余裕があるときは、余った道具や装備はトランクルームへ。新しい道具を見つけたとき、すぐに手に入れられるようにできるだけ持ち物の数を絞っておきましょう。

修理

SPが0のときに攻撃されたり、衝撃波や電磁波などの特殊攻撃を受けたりとすると、戦車の装備は壊れることがあります。

はそんな 破損すると……

兵器や走行系が破損してもそのまま使い続けられます。ただ大破しやすくなっていますから早めに修理してください。メカニックが修理キットで直すか、修理レベルが高ければ他の人でも直せます。ドックの修理屋に持ち込んでも安価に直せます。

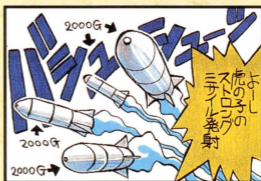
たいは 大破すると……

兵器が大破するとその兵器では攻撃できなくなります。また走行系がひとつでも大破すると走れなくなります。大破すると修理キットでは直せませんので、町の修理屋に頼みましょう。

コーチ

マドの町のナイルはとっても親切。修理技術をコーチしてくれます。修理レベルが上がるとメカニック以外のキャラクターも修理ができるようになります。

プロならケチれ!



METAL MAX 2は、戦闘も損得勘定だ。ザコ相手に高価な弾を使うとお金がドンドン減って行くハメになる。モンスターの持ち金には敏感になろう。

せんしゃ そうび か か かた 戦車装備の買い替え方

そうび か か まえ
装備を買い替える前に、エンジンをグレードアップ!

よりよい装備に替えるとだいたい重さは増大します。重量オーバーを防ぐには、先にエンジンを買い替えて積載重量に余裕を持たせましょう。

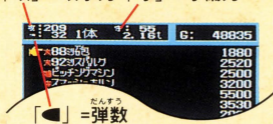
そうこう ほきゅう そうび かいもの
装甲タイルの補給は、装備の買物のあと!

装甲タイルを補給してから重さのある戦車装備を買い替えると、重量オーバーになり、タイルを捨てることになりかねません。タイルを貼るのは後まわしにしましょう。

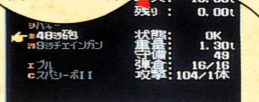
ぶき う ほろだん つか
武器を売るのは砲弾を使いきってから!

弾数制限のある兵器は、弾があってもなくても売り値は一緒。兵器は弾を使いきってから売るのがトクです。

こう こうげきりょく しゅ しゅびりょく
「攻」=攻撃力 「守」=守備力

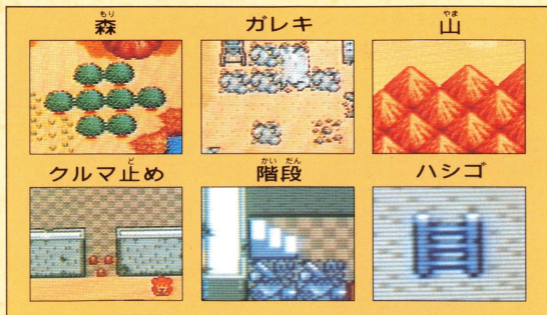


せんしゃ つよ がめん
「戦車の強さ」画面でも調べられます。



せんしゃ い 戦車の行けないところ

人間では歩けるけど、戦車ではそこを通れない場所があります。(下の写真はその例です) 戦車で先へ行けないときは、戦車を降りて歩いてみましょう。



※上の例の中には、人間でも通ることができない場所もあります。

ほうだん 砲弾

しゅほう ほうだん つうじょうだん
主砲の砲弾(通常弾)は

1発=5G

主砲の通常弾はどの口径の砲でも1発5ゴールドで補給できます。最大弾数は兵器によって違い、戦車の間で弾の移し替えはできません。残り弾数には気を付けましょう。

S-Eの弾は
とっても高価

S-Eの弾数はとても少なく、1発あたりの値段もとても高価です。ザコモンスターに使ってもモトは取れません。ここぞというときに使ってこそS-Eです。

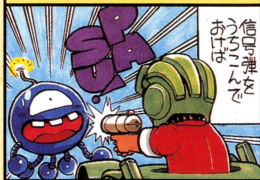
「けん引」で

補給車に早変わり!

けん引される車両は重量オーバーしても連れていけます。1台に予備の装備を積み込んで引っぱれば、補給車に早変わり!



しん へい き どう じょう 新兵器登場



ちょうべんり しんへいま シグナルだん に
超便利な新兵器、信号弾! 逃げ
あし はや てき う
足の速い敵にはこいつを打ち
こんでおこう。あとで電波を
シグナルたんちき ついせき
頼りに信号探知器で追跡でき
るぞ。取り逃がした敵を探す
てま はぶ
手間が省けてこ~れはナイス。

かせ 稼ぎのテクニック

お金のないモンスターは機銃か人間武器で。
大砲の弾は1発5ゴールド。ということは、たとえ1発で倒しても5ゴールド以下しか持っていないモンスターを大砲で攻撃するのはソンです。機銃か人間武器で倒しましょう。

タタ弾を多用して、ムタ弾を減らそう。
何発も使って敵を倒した場合、弾の消費ゴールドが稼ぎを上回ることがあります。モンスターの所持金に見当をつけて、機銃や人間武器を多用する工夫も必要です。

金持ちモンスターをさがせ！
ゴールドアントなどお金持ちのモンスターを見つけたら、チャンス。出会いやすい場所でねばって稼ぎましょう。

今週のターゲット
ハンターオフィスで、今週のターゲットに指定されたモンスターを倒すと、ボーナスゴールドをもらえます。倒したら早めにハンターオフィスに申し出ましょう。

指名手配犯は必殺の気がまえて！
何ターンも死闘を重ねた末に負けたり逃げたりすると、消費した砲弾やアイテムの分ゴールドがムダになります。

時には地道な努力も必要！
最前線のモンスターや初対面の敵は、稼ぎも多くなるが、思わぬ出費も。少しだけ後に戻って、強さがわかっている敵を相手に着実に稼ぎましょう。

とくしゅほうだん
特殊砲弾の
 しゅるい いりょく
種類と威力

とくしゅほうだん
特殊砲弾とは

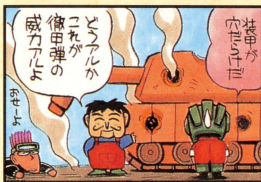
ほうだん ないぶ とくしゅ
 砲弾の内部に特殊な
 仕掛けがあり、1発で
 敵のグループを攻撃し
 たり、ガスを放出した
 りします。通常砲弾が
 敵の1体だけにダメージ
 を与えるのに比べ、
 さまざまな効果的な
 攻撃ができます。

たいほう
大砲で撃つ


とくしゅほうだん たいほう つか
 特殊砲弾は大砲を使って
 発射します。したがって
 大砲を装備していないと
 きや大破したときは発射
 できなくなります。

シャシーの
弾倉に積む

とくしゅほうだん シャシー ない
 特殊砲弾はシャシー内
 の弾倉に積み込みま
 す。大砲の弾数に関係
 なく弾倉の容量で何発
 積めるか決まるので
 す。弾倉は改造して増
 やすこともできます。



ほうだん には てっこうだん えんまくだん
 砲弾には徹甲弾、煙幕弾など
 の特殊砲弾が数多くある。そ
 の効果は使って確かめるしか
 ないが、モンスターの弱点を
 狙い撃ちできる砲弾を選べ
 ば、その効果は絶大。




よびだん（予備弾）

たいほうで使用する通常弾を予備弾としてシャシーの弾倉に収納できます。威力は通常弾と一緒にです。



5G



りゅうだん（榴弾）

むくひょうに命中すると破裂して周囲に飛び散り、1発で多数の敵を攻撃できます。ザコモンスターに便利。



25G




てっこうだん（徹甲弾）

ひじょうに硬い金属で弾頭をおおい、敵のぶ厚い装甲をぶち抜きます。戦車タイプのモンスターに効き目があります。



30G




さいみんガスだん（催眠ガス弾）

さいみんガスを放出して、敵1グループを眠らせます。生物系のモンスターに使えるば攻撃を休ませることができます。



30G




ナパームだん（ナパーム弾）

ねんちやくせいのある油を放出し、敵1グループを炎で包み、何ターンも継続してダメージを与えます。



50G



ふはつだん（不発弾）

トレーダーたちが拾い集めたもの。ただの不発弾か、とんでもない特殊砲弾なのかは、発射するまでわかりません。



5G

この他にもさまざまな砲弾があります。

せんしゃ かいぞう 戦車の改造

シャシーの改造

シャシーは他の装備のように買い替えはできません。兵器のグレードアップに合わせて、シャシーに改造を加えて性能を引き上げましょう。改造するとシャシーは重量がアップします。

守りのカナメ
はシャシーだ!

しゅびりょく 守備力アップ

シャシー自体の守備力を上げると、装

甲タイルがはがれにくくなります。また装甲タイルがなくなっても、壊れにくくなります。

しゅびりょく 守備力ダウン

重量オーバーで走行不能になったら、守備力を下げて軽くするのもいいでしょう。

3つの穴を
どう使う?

あな 穴をあける

シャシーは3つまで穴をあけられます。

たとえば大砲を取り付けられないはずのバギーでも、穴さえあければ装備できるのです。穴あけは費用はかかりますが、兵器を増やしパーティの戦闘力をパワーアップするもっとも効果的な方法です。

あな か 穴を変える

弾数無制限の機銃だけにしたい、特殊砲が手に入ったから機銃と取り替えたい、敵が強いから特殊砲を増やしたい。そんなときは穴のタイプを変えるだけで、兵器の組み合わせを自由に変えられます。穴の種類は主砲用兵器の大砲タイプ、副砲用兵器の機銃タイプ、S-E用兵器の特殊タイプと別れており、どんな組み合わせも可能です。穴のタイプ変えは、新たに穴をあけるよりずっと安くて済みます。

タマ切れは
身の破滅!

弾倉アップ

シャシーの内部に
大砲用の弾倉を取り付

けたり、その数を増やし

たりできます。

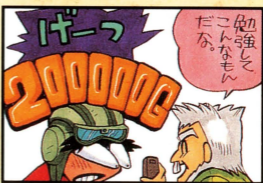
弾倉ダウン

弾倉を減らすとシャ
シーを軽くできるため
車体の軽量化に効果が

あります。また大砲を
使わなくなったときは
弾倉は不要ですから、
取り外してもかまいま
せん。



さいふ そうだん 財布と相談



改造はとにかくお金がかか
る。ひとつ改造するとバラン
スを取るため他の部分もいじ
りたくなるのが人情でもん
だ。やる前に財布とよ〜く相
談しよう。

かいぞう 改造

そうび かいぞう 装備の改造



かいぞう
改造できるのはシャシーだけでは
ありません。エンジンなどの
そうこうけい へいき せいとう
走行系や兵器まで性能アップできます。この上なく便利な
かいぞう ちゅうもん かね かいぞう
改造ですが、注文によってはとてもお金がかかります。改造
する前に買い替えとどちらがトクかよくかんが
考えましょう。

かいぞう エンジンの改造

かいぞう
この改造はエンジンをパワーアップして、より重いものを積めるよ
うにします。上のクラスのエンジンが見つからないとき、高くても
うえ たか
買えないときに頼むとよいでしょう。また守備力のアップ/ダウンも
たの しゅびりょく
可能です。改造するとエンジンは重さと名前が変わります。

かいぞう Cユニットの改造

めいちゅうりつ かいひりつ しゅびりょく
命中率アップ/ダウン、回避率アップ/ダウン、守備力アップ/
ダウンが行なえます。

たいほう きじゅう とくしゅほう かいぞう 大砲・機銃・特殊砲の改造

さうげきりょく だんそう しゅびりょく
攻撃力のアップ/ダウン、弾倉のアップ/ダウン、守備力のア
ップ/ダウンが行なえます。

かいぞう や 改造屋をさがせ!!

かいぞうや まち
改造屋はどの町にもあるわ
けではありません。人のウ
ワサを頼りにさがしてみま
しょう。また、改造屋志望の
かいぞうやしぼう
青年もいますから、相談に
せいねん そうだん
のってあげるのもいいで
しょう。



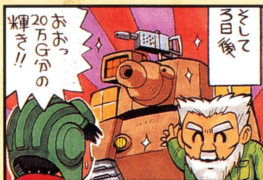
改造すると
車体は重く、
財布は軽く。

性能アップの改造を行なうと車体は重くなります。エンジンのパワーを無視した急な改造は、装甲タイルが薄くなったり、兵器が積みなくなったりします。その結果、総合的な戦闘力が落ちることになります。とくに目的のない改造はお金をドブに捨てるようなものです。くれぐれも積載量に余裕をもたせてから改造しましょう。

改造の前に
「戦いの記録」
に寄ろう

改造をやり直したり元に戻したりすると、その分お金をよけいに取られます。改造する直前に「戦いの記録」を付けておけば、リセットで元に戻せます。これで改造の効果を確かめるとよいでしょう。

おも ばりき
重さと馬力



エンジンの馬力で兵器、走行系など持てる装備の重さが決まる。だからエンジンの馬力をあげるのが先決。装備を増やしたり改造するのはその後。でない
と走行不能になる!

ズバリ！「2」はここが違う ちが

すいじょうせん 水上戦



はくりよく すいじょうせん
迫りたっぷりの水上戦だ！

せんしゃ ふね つ しめつこう お
戦車をそのまま船に積んで出港できます。つまり戦闘力を落
とさずに、すいちゆう す すいじょうせん たたか
水中に棲むモンスターと水上戦を戦えるのです。

サルベージの店 みせ



ちんぼつ たよ
沈没したらサルベージの店だけが頼り。

せんとう か ふね しず
戦闘はいつも勝てるわけではありません。船が沈められること
だってあります。ちんぼつ
沈没したら…。サルベージの店に引きあげてもら
いましょう。お金はかかりますが、だいじ せんしゃ と もど
大事な戦車を取り戻すため
です。それからちんぼつちてん おぼ
沈没地点だけはくれぐれも覚えておきましょう。

せんちょう
ビーハブ船長



いぬ
犬



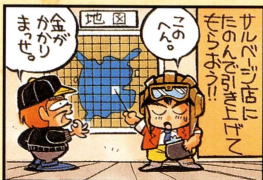
めいけん だけん
名犬か、駄犬か。
ちゅうけん しんとうじょう
忠犬、新登場!

パーティーに4人(?)目の仲間が加わることがあります。見た目は普通の犬ですが、その働きぶりは、仲間にしらないとわからない! 犬には犬の都合がありますからね。

ふね しず
船が沈んだら……



水上でやられもん
船が沈む!!

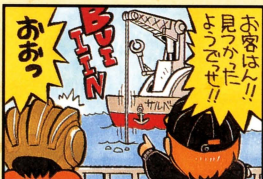


まっせ。金がかかり

地図

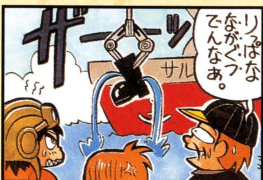
150。

サルベージ店に
たのんで引き上げて
もらおう!!



おあっ

お客はん!!
見つかった
ようでせせ!!



ガーン

りっぱな
ながぐつ
でんなあ。

ちんぼつ 沈没したらサルベージの店へ。戦車を引き上げる方法はコレしかない。沈没地点がわからないときは料金も高くつく。とにかく沈められないのがイチバン!

戦いのテクニック



モンスター 怪物によって弱点が違ふ。



モンスター 怪物の弱点はさまざまです。弱点をうまくついた武器で攻撃すると簡単にやっつけることもできます。このモンスターならこの武器で、という具合に武器を使い分けましょう。



モンスター 怪物の攻撃にも”弾切れ”がある。



ミサイルや砲弾で攻撃してくる敵の大半は無限に撃ち続けることはできません。弾が尽きると、威力の弱い兵器に切り替えて攻撃してきます。時には長期戦に持ち込むのもテクニックのひとつです。



「かばう」コマンドで仲間をカバー！



「かばう」と他の仲間を敵の攻撃から守ってやることができます。死にそうな仲間がいるときは、HPやSPに余裕のある他の誰かに守らせるといいでしょう。



戦車の置き忘れに注意！



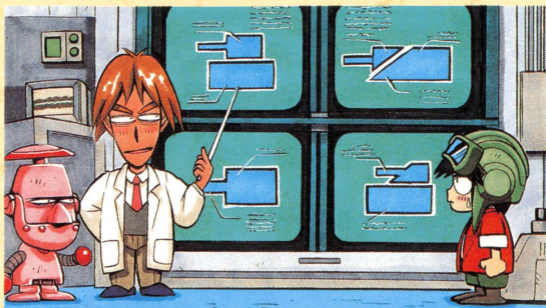
戦車から降りて道に迷ったり、パーティが全滅したりすると戦車がどこにあるのかわからなくなりがちです。戦車から降りたらBSコントローラ（セレクトボタン）で現在位置をこまめに確認しましょう。



戦車データ画面はとっても便利！



戦車が2台以上になったら「強さ」コマンドの「せんしゃデータをみる」を！何台もの戦車データを同時に見比べられますから、重量やダメージのチェックなどにとっても役に立ちます。パーティに加わっていない戦車のデータも見ることができます。



ひと はなし なんと き
人の話は何度か聞こう。

なに お 起きるとそのまえ あと ひと はなし か 変わることがあります。いちど
 い まち 行った町でも、もういちどい 情報(jōhō)が得られることがあります。

かぎ
鍵がかかっているドアはメモしておこう！

あ 開かずのトビラもいつかはあ 開けられるかも。かぎ
 わす 鍵がかかっているドアは忘れないようにその場所(ばしょ)をメモしておきましょう。

スタッフひとこと

ゲームデザイン 宮岡 寛(みやおか ひろし) : はっきり言って変な
 ゲームです。ぜひ感想(かんそう)を聞かせてください!!

プロデュース 樹田省治(ますだ しょうじ) : 今どき、こういうイイ
 加減(かげん)さこそ『男(おとこ)のゲーム』だと、わたし(わたし)は信じる!!

キャラクターデザイン 山本貴嗣(やまもと かつし) : 一段(いちだん)と細部(さいぶ)のメカ
 にも凝(こ)れました。迫真(はくしん)の戦闘(せんとう)を味わ(あじ)ってください!!

音楽(おんがく) 門倉 聡(かどくら さとし) : ゲームの曲(きょく)作り(つく)りは、本業(ほんぎょう)よりも
 自由(じゆう)にやらせてもらえるんで、楽しいですよ!!

使用上の注意

- ご使用後はACアダプタをコンセントから必ず抜いておいてください。
- テレビ画面からできるだけ離れてゲームをしてください。
- 長時間ゲームをする時は、健康のため、1時間ないし2時間ごとに10～15分の小休止をしてください。
- 精密機器ですので、極端な温度条件下での使用や保管、及び強いショックを避けてください。また絶対に分解しないでください。
- 端子部に手を触れたり、水にぬらすなど、汚さないようにしてください。故障の原因となります。
- シンナー、ベンジン、アルコールなどの揮発油でふかないでください。
- スーパーファミコンにプロジェクションテレビ(スクリーン投影方式のテレビ)を接続すると、残像現象(画面ヤケ)が生ずるため、接続しないでください。



データイースト株式会社

〒167 東京都杉並区南荻窪4-41-10
TEL.03-3398-5317

© 1993 DATA EAST CORP. / CREA -TECH

FOR SALE and USE IN JAPAN ONLY
本品の輸出、使用営業及び賃貸を禁じます。

スーパーファミコン®は任天堂の商標です。