

Nintendo®

スーパーファミコン®

SHVC-WE



# マリオとワリオ

TM

取扱説明書



SUPER FAMICOM 専用  
スーパーファミコンマウス

## し ようじょう ちゆう い 使用上のご注意

- 1) ご使用後はACアダプタをコンセントから必ず抜いておいてください。
- 2) テレビ画面からできるだけ離れてゲームをしてください。
- 3) 長時間ゲームをする時は、健康のため、1時間ないし2時間ごとに10分～15分の小休止をしてください。
- 4) 精密機器ですので、極端な温度条件下での使用や保管及び強いショックを避けてください。また絶対に分解しないでください。
- 5) 端子部に手を触れたり、水にぬらさないようにしてください。故障の原因となります。
- 6) シンナー、ベンジン、アルコール等の揮発油でふかないでください。
- 7) カセットの着脱時には、必ずスーパーファミコン本体の電源スイッチをお切りください。
- 8) このカセットはスーパーファミコン専用です。ファミリーコンピュータでは使用できません。
- 9) スーパーファミコンをプロジェクションテレビ（スクリーン投影方式のテレビ）に接続すると、残像現象（画面ヤケ）が生ずるため、接続しないでください。

## けんこうじょう あんぜん かん ちゆう い 健康上の安全に関するご注意

つか じょうたい れんぞく ちようじ かん けんこうじょうこの  
疲れた状態や、連続して長時間にわたるプレイは、健康上好ましくありませんので避けてください。また、ごく稀に、強い光の刺激や点滅を受けたり、テレビ画面等を見たりしている時に、一時的に筋肉のけいれんや、意識の喪失等の症状を経験する人がいます。こうした症状を経験した人は、テレビゲームをする前に、必ず医師と相談してください。また、テレビゲームをしていて、このような症状が起きた場合には、ゲームを止め、医師の診察を受けてください。

## ごあいさつ

このたびは、任天堂スーパーファミコン専用ソフト  
「マリオとワリオ」をお買い上げいただき、誠にあり  
がとうございました。ご使用前に取り扱い方、使用  
上の注意等、この「取扱説明書」をよくお読みいた  
だき、正しい使用方法でご愛用ください。  
なお、この「取扱説明書」は大切に保管してください。

**SUPER Famicom**  
スーパーファミコン専用

このマークはスーパーファミコン用マウスの  
マークが表示されている機器でのみご使  
用可能なソフトであることを示します。

## もくじ

- ◆ものがたり ..... 2
- ① マウスの使い方 ..... 3
- ② ゲームを始める前に ..... 4
- ③ ゲームの遊び方 ..... 6
- ④ ブロック・アイテム・敵キャラ ..... 8
- ⑤ 各ステージの紹介 ..... 12
- ⑥ 妖精からのアドバイス ..... 15

# ものがたり

ここは妖精の森。この森の奥には妖精が  
住んでいて、その姿を見た者は幸せにな  
れる、という言い伝えがあります。

ある日マリオは、伝説の妖精を探しに森  
にやってきました。

ピーチやヨッシー、

ルイージもいっしょ……だ  
ったはずですが、あれっ、  
ルイージの姿が見えません。

マリオたち3人は、手分け

して迷子のルイージを探すことになりました。



と、上空にあやしいエンジンの音。なんといい  
とでしよう。愛機フルドッグ号に乗ったワリオが  
現れ、空からバケツをほうり放ってきました。

「ヒュー、ズポッ！」

おっと、バケツはマリオの頭にスッポリ命中。

「うわー、これじゃなんにも見えないよー」

これを見ていた森の妖精ワンダ。なんとか助け

てあげたいけれど、小さな妖精  
にはバケツをはずす力はありません。

そこでワンダは、魔法のついでマ

リオに合図を送り、ルイージのも

とへ案内してあげることにしたの  
ですが……。





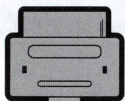
# ① マウスの使い方

「マリオとワリオ」はスーパーファミコン専用ソフトです。マウスで妖精のワンドを操作して遊びます。

スーパーファミコンマウスについての詳しい説明は、スーパーファミコンマウス取扱説明書をごらんください。

マウス本体の移動……………妖精のワンドを動かす

マウス本体を動かすと、それに合わせて妖精のワンドも動きます。



左ボタンを押す…魔法のつえを使う

妖精のワンドが持っている魔法のつえを使うと、以下の3つのことができます。

- ① マリオたちの方向を変える
- ② ブロックを出したり消したりする
- ③ 敵をやっつける

魔法のつえを使うには、つえの先を魔法をかけたいところに合わせ、左ボタンを押します。

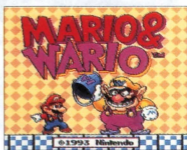
右ボタンを押す……………ポーズをかける

右ボタンを押すと、ゲームをポーズ（一時中断）することができます。

また、ポーズ中にマウスを動かすと、それに合わせて画面が動き、それまで見えなかった部分を見ることができます。

## ② ゲームをはじめる前に<sup>まえ</sup>

カセットをスーパーファミコン本体<sup>ほんたい</sup>に正しく<sup>ただ</sup>セットしてください。電源<sup>でんげん</sup>スイッチをONにすると、タイトル画面<sup>が</sup>が現れます。<sup>めん</sup>あらわ



### ▶ CHARACTER SELECT



タイトル画面<sup>が</sup>で、マウスの左か右どちらかのボタン<sup>ひだり みぎ</sup>を押すと、キャラクターセレクト画面<sup>が</sup>が現れます。

キャラクターセレクト画面<sup>が</sup>では、マリオ、ピーチ、ヨッシーの中から、好きなキャラクター<sup>なか</sup>を選べます。

選んだキャラクターに妖精<sup>えん</sup>を合わせ、左ボタン<sup>ひだり</sup>を押してください。



### ピーチ姫<sup>ひめ</sup>

3人<sup>にん</sup>の中では歩くのがいちばん遅い<sup>おそ</sup>ので、ゴールへの道順<sup>みちじゆん</sup>をゆっくり<sup>かんが</sup>考えたい人にピッタリ。



### マリオ

中<sup>ちゆう</sup>くらいの速<sup>はや</sup>さで歩く平均<sup>ある</sup>的なキャラクター。このゲームをはじめてばかり<sup>ひと</sup>の人に、特<sup>とく</sup>におすすめです。

### ヨッシー

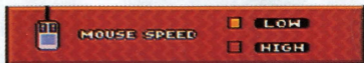
足<sup>あし</sup>が速<sup>はや</sup>いのが自慢<sup>じまん</sup>。ゲームがうまく<sup>ちゆう</sup>なってきて、早く<sup>はや</sup>ゴールに到着<sup>とうちやく</sup>したい人にピッタリです。



## ▶ **MOUSE SPEED**の変更

キャラクターセレクト画面では、マウススピード(妖精の動く速さ)を選ぶことができます。LOW(遅い)かHIGH(速い)のスイッチに妖精を合わせ、マウスの左ボタンを押してください。ただし、ゲーム開始時には、マウススピードはLOWにセットされています。

マウススピードの変更は、キャラクターを決定する前に行ってください。



## ▶ **LEVEL SELECT**

キャラクターを決定すると、レベルセレクト画面が現れます。画面の中の看板には、LEVEL1からLEVEL8までの8つの場所が表示されていて、どこからでもプレイすることができます。



プレイしたい場所に妖精を合わせ、左ボタンを押してください。LEVEL8をクリアするとLEVEL9が現れ、LEVEL9をクリアすると最終ステージのLEVEL10が現れます。

## ▶ **キャラクターの選び直し**

プレイヤーが選んだキャラクターは、レベルセレクト画面の看板の下を歩いています。これに妖精を合わせて左ボタンを押すと、キャラクターセレクト画面に戻ることができます。



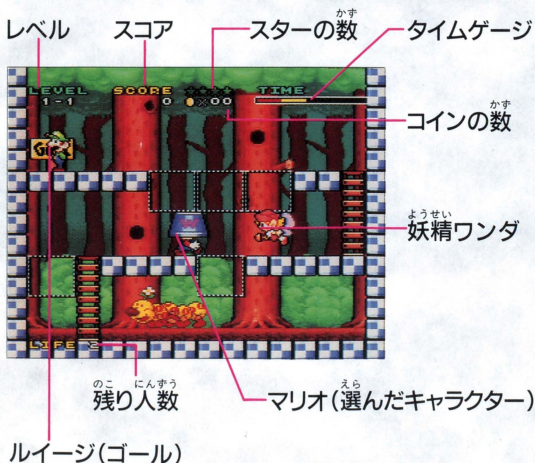
### ③ ゲームの遊び方

レベルセレクト画面でレベルを決定すると、デモ画面に続いてゲーム画面が現れます。マウスの左ボタンを押すとゲームが始まります。



#### ▶ ゲームの目的

ゲームが始まると、バケツをかぶせられたマリオたちが勝手に歩き出します。妖精のワンダをじょうずに操って、マリオたちをルイージが待つゴールまで連れて行ってください。ただし途中の道には、障害物や敵など、さまざまな仕掛けがあります。それらをクリアして、決められた時間内にゴールインすれば、次の面に進むことができます。





- レベル** ..... げんざい 現在プレイしているレベルとめん 面。
- スコア** ..... とくてん てき たお 得点。敵を倒したり、コインやスターを取ったりして得られるものの他に、時間内でクリアした時にももらえるボーナス点などがあります。
- スターの数** ..... かす そのめん と で取ったスターの数。4個集めると、キャラクターの残り人数がひとりふえます。
- コインの数** ..... かす これまでに集めたコインの数。100枚集めるとキャラクターの残り人数がひとりふえ、コインの数は0にもどります。
- タイムゲージ** ..... せいげん じ かん り じ かん り 時間とともゲージが減っていき、ゴール時に残った時間はボーナス点としてとくてん かさん 得点に加算されます。
- 残り人数** ..... のこ にんすう キャラクターの残り人数。

ゲーム オーバー  
▶ **GAME OVER**

キャラクターの残り人数が0になるとゲームオーバーとなり、右のような画面が現れます。「CONTINUE」を選ぶとレベルセレクト画面に戻り、ゲームオーバーとなった面から再びゲームをはじめることができます。「END」を選ぶとタイトル画面にもどります。



## ④ てきブロック・アイテム・敵キャラ

### ★ブロックの種類★しゅるい



#### フリップフロップブロック

てんせん かこ点線で囲まれたブロックです。まほう魔法のつえつかを使うと  
ブロックが現れ、その上あらかを歩くことができるようになります。いちど まほうもう一度、魔法のつえつかを使うと、また消  
すことができます。



#### タイマーブロック

てんせん なか とけい え えが点線の中に時計の絵が描かれたブロックです。まほう魔法  
のつえつかを使うとあらわ現れますが、時間じかんが経つと消えてし  
まいます。



#### ひびブロック

ふる古くなってひびはいが入っているブロックです。まほう魔法の  
つえつかを使うと、こわすことができます。



#### ふうせん風船ブロック

ふうせんゴム風船でできたブロックです。いつも、ふくらん  
だり、しぼんだりしています。ふくらんでいる時ときは、  
その上うえを歩くことができます。



#### スイッチブロック

あか あお しゅるい赤と青の2種類があります。まほう魔法のつえつかを使うと、そ  
のブロックと同じ色おないろのブロックがすべて消えたり、  
現れたりします。あか あお りょうほう赤と青、両方のブロックがある時  
は、赤あかを出せば青あおが消え、青あおを出せば赤あかが消えます。



### ネバネバブロック

上うへが緑みどり、下したが赤あかのちいさなブロックです。緑みどりの部分ぶぶんは、その上うへを歩くと歩くと速はやさが遅おそくなります。魔法まほうのつかえを使うと、上うへ下したがひっくり返かえって、ふつうあるに歩あることができます。



### コインブロック

このブロックの中なかにはコインはいが入はいっていて、魔法まほうのつかえを使うとコインを取とることができます。左ボタひだりンを連れんぞく続つづして押おせば、最さい高こう10枚まいのコインを取とることができます。



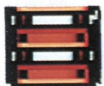
### ジャンプブロック

ジャンプ台だいがとりつけられたブロックです。キャラクターが上うへに乗のると、高たかいところとろに跳うつび移うつることができます。



### トゲブロック

トゲのはえたブロックです。キャラクターがトゲふに触ふれたり、トゲうへの上うへに落おちたりすると、ミスちゆういになるので注意ちゆういしてください。



### エレベーター

いつも上うへへ上うへへと動うごいています。キャラクターが乗のると、自じ動どう的にエレベーターのてっぺんまで運はこばれます。途と中ちゆうで降おりすることはできません。

☆アイテムの種類 ☆☆☆☆☆☆☆☆☆☆



1UPキノコ

これを取ると、キャラクターの残り人数がひとり増えます。



タイムキノコ

これを取ると、タイムゲージが少し戻り、残り時間を延ばすことができます。



スター

LEVEL2以降、各面に4つずつあります。ゴールするまでに4つ全部を集めれば、キャラクターの残り人数がひとり増えます。どんな順番で取っても、最後のひとつが光ります。

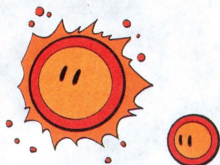
☆敵キャラクターの紹介 ☆☆☆☆☆☆☆☆



ドドリゲス Jr.

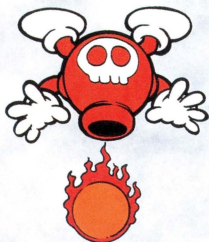
真っ黒なカラスです。マリオたちが近づく前に、早めにやっつけておきましょう。





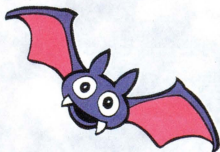
### グリグリ

ブロックにそって回<sup>まわ</sup>っている炎<sup>ほのお</sup>のボール。魔法<sup>まほう</sup>のつえ<sup>つか</sup>を使うと小<sup>ちい</sup>さくなり、スピードも遅<sup>おそ</sup>くなります。



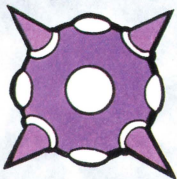
### ツポーン

休み<sup>やす</sup>なく火<sup>ひ</sup>の玉<sup>たま</sup>を発射<sup>はつしゃ</sup>してくる砲台<sup>ほうだい</sup>。火<sup>ひ</sup>の玉<sup>たま</sup>は、魔法<sup>まほう</sup>のつえ<sup>つか</sup>で消<sup>け</sup>すことができます。また、斜<sup>な</sup>め下<sup>した</sup>を向<sup>む</sup>いているツポーンは、魔法<sup>まほう</sup>のつえ<sup>つか</sup>を使うと反<sup>はん</sup>対<sup>たい</sup>方向<sup>ほう</sup>を向<sup>む</sup>きます。



### コモリン

天井<sup>てんじょう</sup>にぶらさがって、マリオたちを待<sup>ま</sup>ちかまえています。近<sup>ちか</sup>づく<sup>ちか</sup>と4方向<sup>ほうこう</sup>に散<sup>ち</sup>って襲<sup>おそ</sup>ってきますが、魔法<sup>まほう</sup>のつえ<sup>つか</sup>でやっつけることができます。



### ウニボー

上<sup>じょう</sup>下<sup>げ</sup>や左<sup>さ</sup>右<sup>ゆう</sup>にゆっくりと移<sup>い</sup>動<sup>どう</sup>しています。やっつけることはできません。

# ⑤ かく しょう かい 各ステージの紹介



## LEVEL1 ● 妖精の森

マリオたちが最初に迷い込んでしまった森です。各面のマップは小さめ(1画面分)なので、まずはマウス操作に慣れましょう。



## LEVEL2 ● ヨッシー湖

ヨッシーが生まれたというウツサの湖。迷路のあちこちにある「ジャンプブロック」がクセモノです。



## LEVEL3 ● くもとり山

空の雲に手が届きそうなほど高いくもとり山。ズラリと並んだ「タイマーブロック」のあつかがポイント。



## LEVEL4 ● 氷の洞窟

寒くて暗い氷の洞窟。洞窟の天井には「コモリン」が住みついでいて、近づくと襲いかかってきます。



### LEVEL5 ● 炎の洞窟

溶岩がグツグツと煮えたぎっている炎の洞窟。ブロックのまわりを回っている「グリグリ」に注意。



### LEVEL6 ● プクプク海

海の底は「スイッチブロック」でいっぱいです。ブロックを出したり消したりして、道を作っていきましょう。



### LEVEL7 ● バルーンブリッジ

空の上では、「風船ブロック」が、ふくらんだりしぼんだり。大きくふくらんだタイミングを見はからってわたりましょう。



### LEVEL8 ● カラカラ砂漠

カラカラ砂漠には、真っ赤な砲台「ツポーン」が登場。発射してくる火の玉で、ヤケドしないように気をつけて。



## LEVEL9●フリオの庭<sup>にわ</sup>

LEVEL8をクリアすると現れるスペシャル面。これまでに登場したいろいろな仕掛けのオン・パレード。腕の見せどころです。



## LEVEL10●フリオ邸<sup>てい</sup>

いよいよ最終レベル。フリオが住むお屋敷だけあって、そこら中に仕掛けがあります。かなりの難関だけど、へこたれないで!

※LEVEL9～LEVEL10は、ゲームオーバーになるとLEVEL9-1からのコンティニューとなります。



## ⑥ ようせい 妖精からのアドバイス

最後に妖精ワンダからのアドバイス。知っているのと役に立つテクニックを紹介します。

### ●エレベーターに乗ったら……

エレベーターに乗ったら、てっぺんに着くのを待ただけ。でも、着いてからあわてないように、先のことも考えておきましょう。エレベーターに乗っている間でも、魔法のついでキャラクターの向きを変えることができます。



### ●「ジャンプブロック」で跳べる高さは?

「ジャンプブロック」で跳べる高さは、大きなブロックで4個(小さいブロックでは8個)分。迷路を解く手がかりにしてね。



### ●意外なところでうれしい得点。

敵を倒したり、ゴールに入ったりする他にも、意外なところで得点を増やすことができます。たとえば、ブロックを出したり消したり、スターに魔法のついでを使ったり……いろいろ試してみてね。



## ● 行きたいところに行けないときは？

スターが見えているのに、どうしてもそこに行けない——。そんなときは、隠しブロックがないか探してみましょう。魔法のつえを使うと、隠しブロックが現れます。



## ● 知っておきたい「コモリン」の習性。

襲ってきた敵は、やっつけるだけじゃなくて、うまくかわすというのも賢い手。「コモリン」は追いかけてくるわけではないので、後ろに余裕があれば、後ろにさがってよけるのがコツ。



任天堂公式ガイドブック

# MARIO & WARIO

マリオとワリオ

## めざせ! 5冠王

スターをねらう、タイムに挑戦、スコアをか  
せぐ……。全100面を目的別に完全ガイド。  
"マリワリ"を遊びつくせ!

企画・編集/エイプ・小学館

9月上旬発売予定 ◆価格未定  
◆発売/小学館

**警告**：ビデオゲームのコピーは法律で禁じられています。

任天堂のゲーム(ソフト)は著作権によって全世界で保護されており、  
ゲームのバックアップコピーは認められておりません。もしコピー  
品(非合法の)を入手されたならば、すべて廃棄処分してください。  
違反者は罰せられますので、ご注意ください。

ご不明な点は取扱い説明書に記載されている任天堂(株)までご連絡ください。

FOR SALE and USE IN JAPAN ONLY.  
BUSINESS USE and RENTAL PROHIBITED.  
本品の輸出、使用営業及び賃貸を禁じます。



SUPER FAMICOM®

## 任天堂株式会社

本社 〒605 京都市東山区福稲上高松町60番地  
TEL.(075)541-6113番  
東京支店 〒111 東京都台東区浅草橋5丁目21番5号  
TEL.(03)5820-2251番  
大阪支店 〒531 大阪市北区本庄東1丁目13番9号  
TEL.(06) 376-5950番  
名古屋営業所 〒451 名古屋市西区幅下2丁目18番9号  
TEL.(052)571-2506番  
岡山営業所 〒700 岡山市奉還町4丁目4番11号  
TEL.(086)252-1821番  
札幌営業所 〒060 札幌市中央区北9条西18丁目2番地  
TEL.(011)621-0513番

スーパーファミコンは任天堂の商標です。