

SHVC-LN



SUPER FAMICOM[™]
LICENSED BY NINTENDO



レナス 古代機械の記憶

スーパーファミコン[®]

取扱説明書

ASMIK

ごあいさつ

このたびは、弊社スーパーファミコン用ゲームカセット「レナス 古代機械の記憶」をお買い上げいただき、誠にありがとうございました。

ご使用前に、この取扱説明書をよくお読みいただき、正しい使用方法でご愛用ください。

使用上の注意

- (1) 使用後はACアダプタをコンセントから必ず抜いておいて下さい。
- (2) テレビ画面からできるだけ離れてゲームをして下さい。
- (3) 長時間ゲームをする時は、健康のため、1時間ないし2時間ごとに10分～15分の小休止をして下さい。
- (4) 精密機器ですので、極端な温度条件下での使用や、保管及び強いショックを避けて下さい。また絶対に分解しないで下さい。
- (5) 端子部に手を触れたり、水にぬらすなど、汚さないようにして下さい。故障の原因となります。
- (6) シンナー、ベンジン、アルコール等の揮発油でふかないで下さい。
- (7) スーパーファミコンにプロジェクションテレビ（スクリーン投影方式のテレビ）を接続すると、残像現象（画面ヤケ）が生ずるため、接続しないで下さい。



CONTENTS

- 「レナス」星のご案内/ストーリー…………… 2～5
- 「レナス」 ゲームのすすめ方…………… 6～7
- コントローラの使い方…………… 8～11
- ゲームスタート/ゲームオーバー/セーブ/デモ…12～13
- コマンド解説とウインドウの見方 A移動中……………14～17
- コマンド解説とウインドウの見方 B戦闘中……………18～19
- レベルアップ/精霊と呪文……………20～21
- 呪文一覧表……………22～23
- 主なアイテムと(武器・道具)及び回復……………24～25
- 情報収集(町とお店)……………26
- 傭兵システム……………27
- レナスの都市と種族……………28～31
- 主要登場人物……………32～37
- モンスター……………38～39
- スタッフ一覧と注意事項……………40
-

WELCOME TO THE LENNUS WORLD.

「レナス」星のご案内とス

●レナスは北大陸と南大陸に分断された広大な星

「レナス」星は母星ライガと恒星ソアをめぐる、およそ2万年の歴史をもつ天体です。大陸は赤道河とよばれる広大な河川により、南北に分断され、北の大陸はナスクオト、南の大陸はサスクオトとよばれています。両大陸のまさに中心部には「神々の御座」とよばれる巨大な山塊さんかいが存在しており、両大陸をとりまく広大な「海」は、レナス住民でさえ足を踏み入れたことのない、想像も及ばぬ世界となっています。ふたつの大陸の風土的特徴は、ナスクオトが比較的温暖で、生物にとって適した豊かな地であるのに対し、サスクオトは土地もこうはい荒廃し、気候も厳しく住みにくい場所です。

●ユニークな都市と種族が住む両大陸

「レナス」両大陸にはそれぞれ、さまざまな都市があり、その都市にはいろいろな種族が生息しています。古代文明と現代文明が融合したユニークな都市の数々、そして奇怪な姿をした知的種族たちがレナスの星を、謎の多い、広がりをもつ構成にしています。ナスクオトとサスクオトにはそれぞれ5種類、合計10種類の部族がいますが、この他にも2種ずつ、合計4種の「失われた種族」がいたと古代の伝説は伝えています。

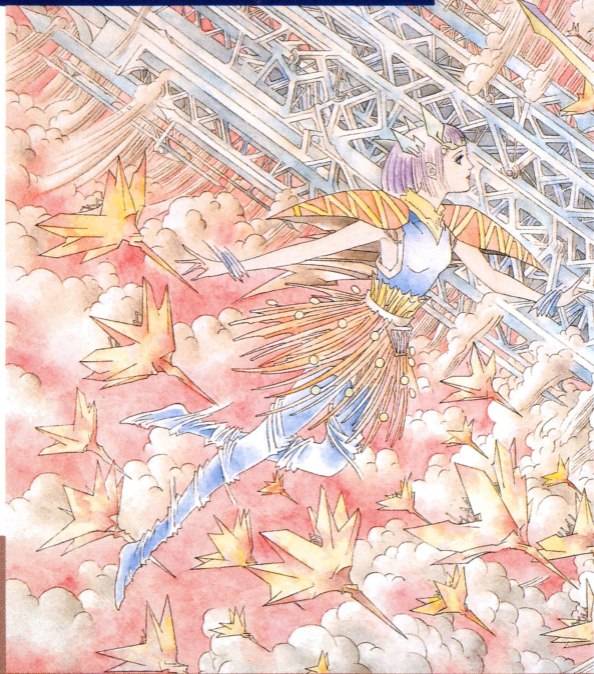


●レナスは冒険と驚異の未知なる世界

レナス星の概要は以上のようなものですが、「レナス」にはまだまだ謎がいっぱい。未踏の地であるために、いつ、どんなものが出現するか誰にも予測ができません。突然出現するモンスターたちの襲撃を、君の選んだ力強い傭兵たちと一緒にむかえうって下さい。また、もっとも効力を発揮する呪文を使って困難な状況から脱出して下さい。謎と驚きと冒険にみちた「レナス」の世界。君の勇気と英知で、君だけにしか作れない素晴らしい旅を楽しんで下さい。

物語

この物語はチェズニとメディアのふたりによって進行します。



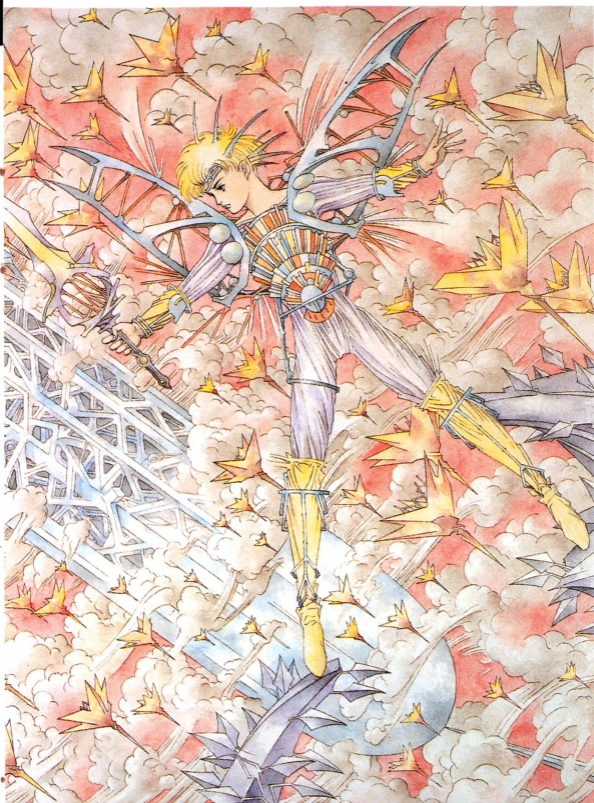
ここは伝説と驚異の天地、レナス。

物語はささいな事件からはじまる。

チェズニは北の大陸、ナスクオトにある魔法学校に通う生徒。

少年時代にありがちな、ちょっとしたいたづらが、世界崩壊の引き金になるなど、誰が想像できるだろうか。

チェズニは旅立つ。自らが招いた災厄さいやくをくい止めるために。



一方、南の大陸、サスクオトには、独裁者ゼイゴスが
君臨していた。

黒い野望でレナス全土制覇をもくろむ巨悪の権化。
レナス崩壊のカウントダウンの幕が落とされた。
運命の砂時計はただ静かに時を刻むばかり。
急げ、チェズニ。残された時間はわずかしかない！

「レナス」ゲームのすすめ方

「レナス 古代機械の記憶」は、主人公（チェズニ、メディア）がレナス星を旅し、暴走をはじめた古代機械を止める方法を探しながら、さまざまな困難を乗り越えていく、ロール・プレイング・ゲームです。

●旅をつづけるために

レナス各地にある町には、さまざまな人々が住んでいます。話しかけることで冒険の手がかりをくれる人、くすり等のアイテムを売っている店、武器・道具の店、仲間になってくれる傭兵がたむろする酒場など、旅をつづけるのに必要なものが手に入ります。また、宿屋では体力回復、セーブなど、長い旅の途中で休息をとることができます。



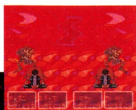
●経験値とレベルアップ

主人公たちは旅の途中で、さまざまなモンスターと出会います。敵のモンスターを倒し、戦闘に勝利することで経験値（EXP）とお金を得ることができます。経験値が一定値以上になるとレベルアップし、最大HP（ヒットポイント）が上がります。また、レベルが上がるにつれて攻撃力・防御力・戦闘速度等もだんだん高くなります。（呪文効果はレベルとは連動していません。また、旅の途中で手に入れる武器・防具によっても攻撃力・防御力等が上がります。）

●精霊と魔法で敵を倒せ

レナスは精霊が呪文を司る魔法の世界です。そのため呪文を使えば、剣等の武器で攻撃するより、効率よく敵モンスターと戦えます。呪文は精霊の書を覚えることで種類を増やしていきます。覚えた呪文を唱えるためには、術者の体力（HP）を使用することになります。強力な呪文はそれだけ体力を使います。

また、呪文は覚えただけでは、強力な効果は期待できません。呪文効果を高め、強力な攻撃をするためには精霊を活発に活動させなければなりません。使えば使うほど、精霊は活発に動き出します。



●回復は宿屋とミニボトルで

レナス星でのHPを回復する基本は、宿屋に泊まることと、主人公たちのベルトにつけられたミニボトル（ハイボトル等）のくすりを飲むことで行います。町で買えるくすりは、魔法がかけられているボトルの効用によって、効果を発揮するのです。レナスにはHP回復の呪文はありません。しかも戦闘中HPが足りなくなると呪文も唱えられません。また、戦闘中HPが0

(ゼロ)になったキャラクターは「きぜつ」し、その回の戦闘には参加できません（パーティー全員「きぜつ」でゲームオーバー）。旅の序盤においては特に、HPの回復を注意深く早めに行ってください。



●宝箱とセーブ

レナス各地には古代より伝わる宝箱があります。「しらべる」（決定ボタン）で宝箱を開けてみてください。お店では買えない、旅を続ける上で貴重なものが手に入ることがあります。レナスではセーブ（旅の記録）ができる場所が限られています。宿屋などにいる「セーブお姉さん」にセーブしてもらってください。

万一、パーティーが全滅（全員気絶）したときは、セーブした時点から旅を再開することになります。（セーブ後の会話、イベントは記録されておりません）



セーブお姉さん



たからばこ

コントローラの使い方

このゲームは一人用です。本体のコントロール・コネクタ1にコントローラを差し込んで下さい。

ここでの各ボタンの機能は、電源投入時の初期設定をもとに説明してあります。後述の「システム」コマンド(P17)で、各ボタン操作は変更可能です。

A. マップ移動中

町や、フィールド、ダンジョンを歩いているときの操作方法です。(一部乗り物に乗っているときも同様です)

Aボタン……………決定 (十字ボタンで選択したコマンドを決定するときに使います)

話す (目の前にいる人に話しかけるとときに使います。またメッセージを先に送ります)

調べる (目の前にあるものや宝箱を調べるときに使います)

着陸 (空を飛ぶ乗り物を地上に着陸させるときに使います)

Bボタン……………キャンセル (選択中のコマンドをやめるときに使います)

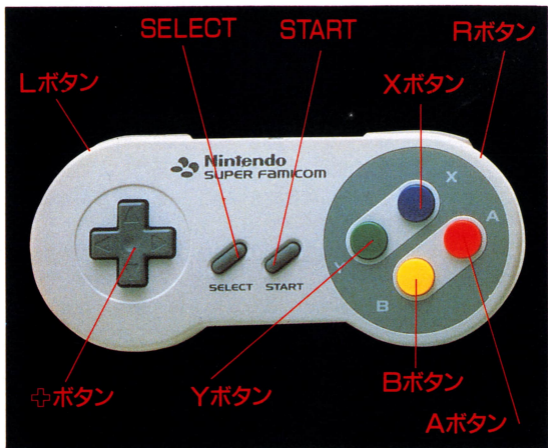
「いいえ」のとき (「はい」か「いいえ」を答えるとき、このボタンを押すと自動的に「いいえ」というのと同じになります)

Xボタン……………コマンド・ウィンドウを開きます。(P14~17を参照)

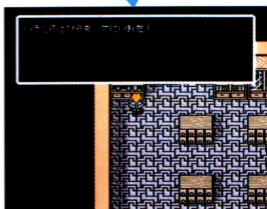
Yボタン……………マップを表示します。(「ちず」のアイテムを持っている場合のみ、フィールド上で使えます。レナス星の地図と現在プレイヤーがいる場所が表示されます)

Lボタン……………Aボタンと同じです。

Rボタン……………Aボタンと同じです。



人の話しはよく聞きましょう。



棚を「しらべる」とこんなことも……。



コマンド・ウィンドウ



たからばこを「しらべる」と貴重なものが……。

コントローラの使い方

STARTボタン……デモ画面から最初の画面に戻ります。プロローグ終了後、タイトル・ロゴ表示時、ゲームをスタートさせます。通常Aボタンと同じです。

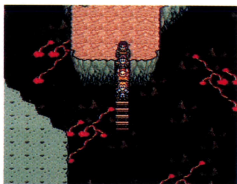
SELECTボタン……Aボタンと同じです。

十字ボタン……歩く／乗る／扉を開く／階段の昇降（自分たちが移動したいとき使って下さい。前後左右の方向に移動できます。一部の乗り物も移動できます）

コマンド選択（コマンド・ウィンドウが表示されているときに、選びたいコマンドを点滅させられます）



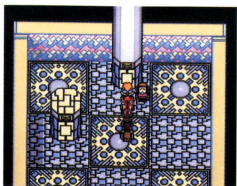
広大なフィールドを歩く



ダンジョンには橋が！



ロープネットワーク



エレベーターの扉

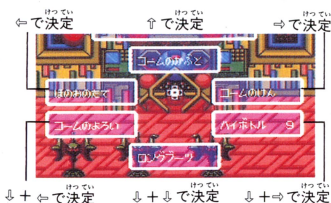


階段の昇り降り

せんとうちゅう
B. 戦闘中

せんとうちゅう ひょうじ
戦闘中に表示されるヘッド
アップ・ディスプレイ・シ
ステムを、選択・決定する
ときの操作法です。

[ヘッドアップ・ディスプレイ・システム]



十字ボタン……………選択・決定 (画面中央に出るカーソルを移動させ、コマンドを選択、そのまま決定させます)

Aボタン……………カーソル右方向選択決定 (現在あるカーソルの右方向にあるものを選択、決定する機能があります)



行動ウィンドウ



武器・道具ウィンドウ



呪文ウィンドウ

Bボタン……………キャンセル (ひとつ前の操作に戻ります)

ゲームスタート/ゲームオーバー

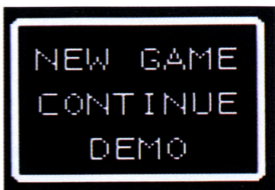
スーパーファミコン本体に「レナス 古代機械の記憶」の
セットを差し込んで下さい。電源スイッチをONにすると
NEW GAME/CONTINUE/DEMO (画面①) と出ます。

ゲームスタート

最初にゲームをはじめるときは、
⊕ボタンでNEW GAMEに合
わせ、決定ボタンを押して下さい。はじめに*「しゅじんこうの
なまえをかえますか」と質問が
出ますので、(はい/いいえ)を
⊕ボタンで選択し、決定ボタン
を押して下さい。プロローグ(序
幕)部分の後、右のようなタイ
トル画面②が出ますので、STA
RTボタンを押して下さい。

*主人公の名前変更

「レナス 古代機械の記憶」で
は、主人公のchez二(男の子)
とメディア(女の子)の名前を
それぞれ4文字までつけること
ができます。(電源投入後、「しゅ
じんこうの なまえをかえます
か」の質問に(はい)と答えた
場合)「ひらがな」「カタカナ」
「ローマ字」「数字・記号」の表
から⊕ボタンで文字を選び、決
定ボタンを押して下さい(画面
③)。Bボタンはキャンセルと
なります。



(画面①)



(画面②)



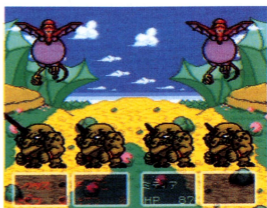
(画面③)

セーブ/デモ

ゲームオーバー

戦闘中にHPがゼロになると、そのプレイヤー・キャラが「きぜつ」します。「きぜつ」したキャラは、その回の戦闘に再び参加することはできません。その回の戦闘が終了（勝利、または、にげる）すると、気絶していたキャラはHP1となって、パーティーに戻ります。戦闘時にパーティー全員が「きぜつ」す

ると、ゲームオーバーになり画面①に戻ります。

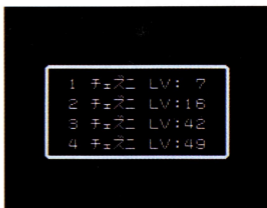


CONTINUE

コンティニュー/セーブ

セーブデータがある場合、画面①でCONTINUEを⊕ボタンで選択し、決定ボタンを押すとセーブデータ画面②になります。ゲームを再開させたいセーブデータを⊕ボタンで選択し、決定ボタンを押して下さい。データを記録する前の状態から再開できます。セーブは、宿屋などにいる「セーブお姉さん」に話しか

けて下さい。4つのセーブデータを記録することができます。



DEMO

デモ

画面①で一定時間そのままにしておくか、⊕ボタンでDEMOを選択し、決定ボタンを押すと

「レナスの世界」を描いたデモンストラーション画面が始まります。STARTボタンを押すことで、画面①に戻ります。

コマンド解説とウインドウの見方

フィールド上や町のなか、ダンジョンなどでXボタンを押すと、右のような画面①(コマンド・ウインドウ)が現れます。キャラクターやパーティーの「もちもの」「そうび」「つよさ」等の状態を見るときや、変更を行いたいとき等に利用して下さい。



画面① コマンド キャラクターの名前 現在のレベル 現在もっているお金 各キャラクターのHP(現在値/レベル最大HP)が出ます。

①「もちもの」

キャラクターの持っている武器・道具を移動中に使ったり、身につけたい時に使います。4つのサブコマンドがあります。(画面②)



(画面②)

4つのサブコマンド

1. つかう

もっている道具や武器を移動中に使いたいときにコマンド・ウインドウで「もちもの」を決定し、次の画面で「つかう」を決定します。右のような画面③が現れますので、使いたいアイテムを持っているキャラクターまたは「どうぐぶくろ」を凸ボタンと決定ボタンで選択して下さい。次の画面が現れましたら、「つかう」ものを凸ボタンと決定ボタンで実行して下さい。

2. そうび

武器や道具を戦闘に使えるよう装備したり、それを変更したりするコマンドです。サブコマンド「そうび」を選択し、キャラクターを凸ボタンと決定ボタンで選ぶと画面④が現れます。体の各部位ごとに凸ボタンを動かして、身につける「そうび」を選択すると、画面に表示されている攻撃力、防御力などが変化します。最適なものを決定して下さい。また、武器によって装備

A. 移動中

する部位、装備できる人が限られている場合があります。回復系のボトルは戦闘中にたびたび必要になりますので、必ずベルトに装備するようにしましょう。

***注意** このコマンドは傭兵には使えません。傭兵の装備を変えることはできません。

3. ずてる

不要になった武器や道具を捨てたいときにこのサブコマンドを使って下さい。凸ボタンと決定

ボタンで選択、実行して下さい。

4. ならべかえ

使いやすいようにどうぐぶくろの中の武器や道具の位置を整理、変更したいときにこのサブコマンドを使って下さい。下の画面⑤が現れたら、移動させたい武器・道具を①凸ボタンで点滅させ、決定ボタンを押して下さい。

②次にもう一度凸ボタンで移動先を点滅させ、決定ボタンで実行して下さい。これを繰り返します。



(画面③)



(画面④)



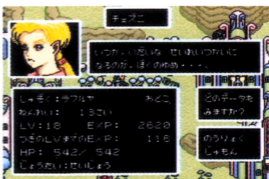
(画面⑤)

②「つよさ」

パーティーにいるキャラクターの現在の能力を知りたいときに使います。サブコマンドを実行し、キャラクターを凸ボタンと決定ボタンで選択すると右の画面⑥が現れます。2つのサブコマンドがあります。

1. のうりよく

画面⑥でサブコマンド「のうりよく」を選択すると、現在のキャラクターの能力がパラメータで表示されます。また、装備している武器・道具も表示されます(画面⑦)。詳細はP18~19のレベルアップ参照



画面⑥ キャラクター名 種族 性別 年齢 現在のレベル 現在の経験値 次のレベルまで必要な経験値 HP 状態 サブコマンドが出ます。

コマンド解説とウインドウの見方

2.じゅもん

画面⑥でサブコマンド「じゅもん」を選択すると、キャラクターの現在もっている精霊の習熟度や使える呪文が表示されます。



(画面⑦)

(画面⑧) また十字ボタンで点滅を呪文名に合わせ、決定ボタンを押すとその呪文の説明が表示されます。(詳細はP20~21のレベルアップ参照)



(画面⑧)

③「たいれつ」

パーティーの隊列の順番を変えたいときのコマンドです。一番目(先頭)に置きたいキャラクターから順番に十字ボタンで点滅させ、決定ボタンで実行して下さい。戦闘中、前方にいるキャラクターほど、敵の攻撃を受けやすいので「最大HP」や「防御力」の高いキャラクターを置くのがよいでしょう。

④「じゅもん」

「つかう」「ならべかえ」の2つのサブコマンドがあります。

1 つかう
移動中に呪文を使いたいときのコマンドです(画面⑨)。使いたい呪文を十字ボタンで点滅させ、決定ボタンで呪文効果が発揮されます。移動中に使える呪文は限られています。

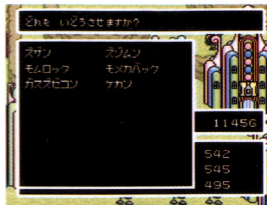
2 ならべかえ
呪文を使いやすいよう整理し、並べ変えるコマンドです(画面

⑩)。呪文は精霊を覚えるごとに増えますので、よく使う呪文から順番に並べ変えるとよいでしょう。①十字ボタンを使って、移動させたい呪文を点滅させて、決定ボタンを押し②移動先の位置にある呪文を再度点滅させて、決定ボタンで実行して下さい。この操作を繰り返します。

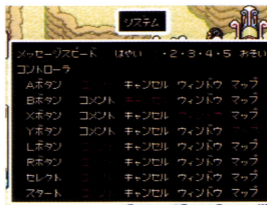
A.移動中



(画面⑨)



(画面⑩)



(画面⑪)

⑤「わかれる」

仲間になった傭兵をパーティーから外したいときのコマンドです。外したい傭兵を \oplus ボタンで点滅させ、決定ボタンで実行して下さい。パーティーは最大4人までです。従って、主人公がパーティーにいるときは、ふたりの傭兵を雇えます。パーティーにすでに4人いるときは新しい傭兵を雇うことはできませんので、この「わかれる」コマンドを雇う前に使って下さい。ただし、傭兵によっては別れてくれない人もいます。(傭兵についてはP27を参照)

⑥「システム」

メッセージの表示スピードの変更や、ボタン操作機能の変更を行います(画面⑪)。 \oplus ボタン上下で変更したい箇所を点滅させ、 \oplus ボタン左右で機能の振り分け(または表示スピード)を選択し、全部決め終わってから最後に決定ボタンを押して下さい。

コマンド解説とウインドウの見方

戦闘中のコマンドの選択・決定は、**+**ボタンだけでできます。つぎにどんな行動をするかを、ウインドウが開いて聞きます(ヘッドアップ・ディスプレイ・システム画面①)。適切なコマンドを**+**ボタンで決定して下さい。(決定ボタンは、右または右上のコマンド決定となります。キャンセルボタンはひとつ前のコマンドに戻ります)

1. キャラクター行動ウインドウ

基本的に各キャラがどんな行動をするのかを決定する画面です。

「ぶき・どうぐ」

武器や道具を使いたいときに選ぶウインドウです。敵を剣などで攻撃したいときや、ベルトにつけたボトルで、HPを回復させたいときに選んで下さい。

(2. 武器・道具選択ウインドウへ)

「じゅもん」

呪文を使いたいときに、選ぶウインドウです。(3. 呪文選択ウインドウへ)

「ぼうぎょ」

何もせずに、身を守りたいときに選ぶウインドウです。総合防御力がアップします。

「にげる」

敵から逃げたいときに選ぶウインドウです。ひとりでもうまく逃げられたら、パーティー全体が逃げるものとします。



(画面①)

2. 武器・道具ウインドウ

現在、装備している武器や道具を使うときは、ここでどれを使うかを選んで下さい。(右上の例は、武器を装備していない状態です(画面②)。実際に武器や道具を装備しているときには、該当の位置に、その武器や道具の名前が表示されます。「あたま」→「ソフィのかんむり」)

また、武器や道具には、意外な効果があるものがあります。いろいろ試してみると、冒険の旅が楽になります。

3. 呪文選択ウインドウ

呪文を戦闘中に使いたいときのウインドウです。ウインドウの

B. 戦闘中

中に入りきらない呪文は、画面の上や下にありますので、カーソルを上下に移動させて下さい。また、呪文は「ならべかえ」のコマンドで、位置を変えることができます。「レナス」では呪文を使えば、精霊の習熟度が上がり、どんどん効果がアップしていきます(画面③)。

4. コマンド確認ウィンドウ

パーティー全員のコマンドを入力し終わると「これでいいですか」と聞いてきます。気に入らなければ「いいえ」を選び、変更したいキャラのウィンドウを十字ボタンで決定して下さい。そのキャラのコマンドを変更できます(画面④)。



(画面②)



(画面③)



(画面④)

*ウィンドウの見方

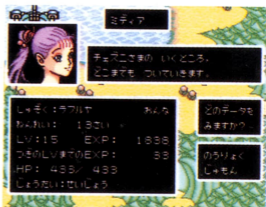


- HP 現在のHPを表示しています。正常な状態です。
- どく 敵の攻撃で毒を受けた状態を表します。クリアボトル、ダデスの呪文で正常な状態に戻ります。戦闘終了後、毒を受けたままにしておくと、歩くたびにHPが減ります。
- まひ 敵の攻撃でマヒした状態を表します。一時的に戦闘不能な状態になります。クリアボトル、ダデスの呪文で正常な状態に戻ります。
- とめ 敵の攻撃(モムロック)によって停止している状態です。一時的に戦闘は不能となります。一定時間またはダデスの呪文で正常な状態に戻ります。
- らん 敵の攻撃(クレジセク)によって混乱している状態です。一定時間またはダデスの呪文で正常な状態に戻ります。
- のま 敵の攻撃で飲みごまれ、戦闘不能な状態です。敵を倒すと正常な状態に戻ります。
- きぜつ 敵の攻撃によって、HPが0(ゼロ)となり、気絶した状態です。気絶したキャラクターはその回の戦闘に参加できません。

レベルアップ/精霊と呪文

レベルアップ/精霊と呪文

レナスでは、経験値によってキャラクターはレベルアップします。呪文効果は精霊の習熟度を上げることで、より強力な呪文効果を発揮します。コマンドの「つよさ」で現在のキャラクターの経験値やレベルを知ることができます(画面①)。



(画面①)

レベルアップ

「レナス 古代機械の記憶」のキャラクターは戦闘に勝利することで、経験値を得て、一定の値に達するとレベルアップします。(戦闘中に「きぜつ」したキャラクターは、その回の経験

値を得られません) レベルアップすると最大HPが上がります。コマンドの「つよさ」→「のうりょく」(画面②)で各キャラクターの現在の能力を知ることができます。

(画面②)の説明

- わんりょく……装備をもたないときの攻撃力を表します。
- すばやさ……装備をもたないときの戦闘時のスピードを表します。攻撃の順番に関係しています。
- うたれつよさ……装備をもたないときの防御力を表します。
- こううん……幸運度を表します。数値が高いと、敵の攻撃を避けやすくなります。
- こうげきりょく……現在の装備時の攻撃力を表します。
- ぼうぎょりょく……現在の装備時の防御力を表します。
- こうげきそくど……現在の装備時のすばやさを表します。
- そうび……現在、身につけている武器・道具です。



精霊の書

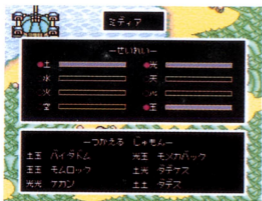
精霊と呪文

レナスでは、呪文はキャラクターのHPを使います。強力な呪文になればなるほど、多くのHPを消費します。レナスでは、HPを簡単に回復する呪文はありません。戦闘中のHP回復は

ミニボトルなどの道具類を使って下さい。呪文は、町にある学問所で「精霊の書」を手に入れることで、精霊を使うことができるようになります。呪文は「精霊」を単独または2つの組合わせで使う

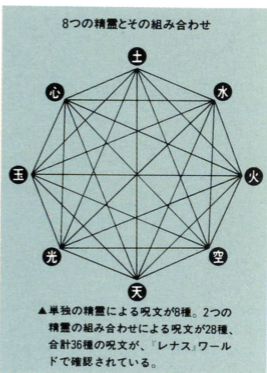
ことができます (P22~23の呪文一覧表参照)。覚えたての精霊による呪文効果は、当初あまり発揮されません。呪文は戦闘中にたびたび使用することで、その呪文を構成する「精霊」の習熟度が上がり、呪文の効果も強

力になります。また、敵の呪文攻撃に対する防御も上がります。コマンドの「つよさ」→「じゅもん」で、持っている「精霊」とその習熟度、および現在使うことができる呪文の説明を見ることができます (画面③)。



(画面③)の説明

現在もっている精霊には●がついています。精霊の習熟度のパラメーターです。現在使える呪文の一覧です。点減している呪文を△ボタンで動かし決定ボタンを押すことで、その呪文の効果の説明を見ることができます。



呪文効果の実例

はじめに主人公の男の子 (チェズニ) は「火」の精霊を持っています。最初の呪文は「ズザン」だけ使うことができます。彼がラツークの町で「玉」の精霊の書を買えば、「ズザン」に加えて、「玉」の精霊による「モムロック」の呪文と、「火」と「玉」の精霊から合成される「ズゾムン」の呪文が使えるようになり

ます。また戦闘中に「ズゾムン」を使えば「火」と「玉」の精霊の習熟度が上がります。もちろん経験値をもらうのと同様に、その戦闘を生き抜いたキャラだけが習熟度もアップします。コマンドの「つよさ」→「じゅもん」で、現在の精霊と、その精霊の習熟度が見られます。

呪文一覧表

	呪文名	精	霊	効果	消費HP
攻撃系	シスザン	水	火	一瞬にして敵を殺す	5
	ケカン	光		敵1体に雷を落とす	18
	ケケルン	光	空	敵1グループに雷を落とす	24
	ケコボン	光	天	敵全体に雷を落とす	28
	ズザン	火		敵1体に火の玉を投げつける	12
	ズゾムン	火	玉	敵1グループに火の玉を投げつける	18
	ズゾボン	火	天	敵全体に火の玉を投げつける	28
	レラン	空		敵1体をかまいたち攻撃で切り裂く	24
	レリスン	空	水	敵1グループをかまいたち攻撃で切り裂く	30
	レラノン	空	心	敵全体をかまいたち攻撃で切り裂く	36
	モミソゴーン	玉	水	敵全体を吹雪攻撃	100
	ズゼロゴーン	火	空	敵全体を熱波攻撃	95
	ダイボバドン	天	土	大地を隆起させ、敵を生き埋めにする	110
	ダイシソボン	水	天	竜巻を起こし、敵を攻撃	120
	ダイナネモン	玉	心	敵全体を重力で押しつぶす	130
	ダイケカノン	心	光	ブラックホールを発生させ、敵を消し去る	20
	ガスズゼコン	火	光	爆発を起こし、敵を攻撃	80
	攻撃補助系	クレジセク	水	光	敵を混乱させる
モムロック		玉		敵を一定時間停止させる	24
ダウンレロム		空	玉	敵の防御力をダウンさせる	60

	呪文名	精霊		効果	消費HP
攻撃補助系	ナストラ	火	心	敵のHPを吸収する	2
	バイダデル	土	空	味方の攻撃力をアップさせる	70
	バイダドム	玉	土	味方の素早さをアップさせる	32
防御系	バイシス	水		味方の防御力をアップさせる	55
	バイシサダー	水	土	敵の攻撃から身を守るバリアをはる	70
	バイモモポー	天	玉	敵の魔法から身を守るバリアをはる	40
	ナノバック	天	心	自分のダメージの半分を敵に返す	30
	タンズザード	土	火	敵の攻撃を自分だけに集中させる	1
	モメカバック	光	玉	敵の魔法をはね返す	50
回復系	ダデス	土		解毒する	4
	ダデケス	土	光	停止や混乱から回復させる	8
	ダダネスト	土	心	自分を犠牲にして、味方全員のHPを回復	100
その他	ボベレスク	天	空	最後に訪れた町などにワープする	80
	ボベクス	天		ダンジョンから脱出する	100
	ナンエネミ	心		弱い敵と出会わなくする	60
	カモナネス	水	心	かつて雇ったことのある傭兵を召喚する	150

「その他」の呪文は、移動時のみ使用可能。

主なアイテムと武器・防具

「レナス」にはさまざまなアイテムがあります。町のお店で買えるもの、宝箱を開けると手に入るもの、また敵モンスターと戦って勝つと得られるものなどがあります。

アイテム類は基本的には、移動中に使用すると効果を発揮します。戦闘中は、装備しているアイテムしか使用できません。特にHP回復の呪文はありませんので、ポトルを必ず装備して、移動中や戦闘中に使用して下さい。またここで紹介していないアイテムもたくさんありますので、いろいろ使ってみて下さい。

使い方(詳細はP.14~15のコマンド解説「もちもの」を参照)

1. 移動中使用する「どうぐ」

これらのアイテム類は装備できません。

☆いえじのとびら…フィールド上で、最後に訪れた町などにワープできます。

☆ひかりのとびら…ダンジョンから脱出できます。(使えないダンジョンもあります)

☆まよけのたま……一定時間、弱い敵に会わなくなります。

☆*のカード……「火のカード」「玉のカード」など8種類あります。使うと精霊の習熟度が上がります。

☆チムニーのふん…使うと何かが起こります。

☆さけのにおい……一度雇った傭兵を召喚できます。使うときは現在の人数に気をつけて下さい。

2. 装備できるアイテム

これらのアイテムは装備し、戦闘中に使用できます。

(1)ポトル系

ポトルの中には、便利な「くすり」が入っています。ポトルはベルトに装備できます。ポトルの中に入る「くすり」の量は、最大9回分しか入れられません。少なくなっ

たら道具屋さん^{どつぐや}に行^いって、中身^{なかみ}を入れてもらいましょう。ポトルには魔法^{まほう}の力がかけられていますので、「くすり」はそのポトル^{こうか}のもつ効果^{はつき}を発揮^{はつき}します。

☆ミニポトル……誰^{だれ}かひとりのHPを300回復^{かいふく}します。

☆ハイポトル……誰^{だれ}かひとりのHPを800回復^{かいふく}します。

☆メガポトル……誰^{だれ}かひとりのHPを完全^{かんぜん}に回復^{かいふく}します。

☆ギガポトル……全員のHPを完全^{かんぜん}に回復^{かいふく}します。

☆クリアポトル……誰^{だれ}かひとりの「どく」「まひ」などを回復^{かいふく}します。

☆ボムポトル……敵全体^{てきぜんたい}を攻撃^{こうげき}します。(回復系^{かいふくけい}ポトルではありません)



(2) 主な武器・防具

「あたま」「みぎて」「ひだりて」「からだ」「ベルト」「あし」に、それぞれ装^{そう}備^びできます。男用^{おとこよう}、女用^{おんなよう}、男女兼用^{だんじょけんよう}の武器^{ぶき}・防具^{ぼうぐ}があります。店^{みせ}で買^かう際^{さい}には、お店^{みせ}のおじさん^{おじさん}の注意^{ちゅうい}をよく聞^きいて買物^{かいもの}をして下^{くだ}さい。また、傭兵^{ちゅうへい}は装^{そう}備^びの変^{へん}更^{こう}はできませ^なので、注意^{ちゅうい}して下^{くだ}さい。

武器^{ぶき}のなかにはゆみやりょうて^{りょうて}のよう^{よう}に両手^{りょうて}で装^{そう}備^びするものがあります。それらを選^{えら}ぶと自^じ動^{どう}的^{てき}に両手^{りょうて}が同^{おな}じ武器^{ぶき}になりま^す。

「あたま」
皮^{かわ}の帽^{ぼうし}子^し、ソフィ^{かんむり}の冠^{かんむり}、コーム^{かた}の兜^{かた} ほか。

「みぎて」「ひだりて」

ナイフ、コーム^{けん}の剣^{けん}、炎^{ほのお}の楯^{たて}、弓^{ゆみや}矢^や、ブーメラン ほか。



ソフィの冠



コームの剣



炎の楯

「からだ」
皮^{かわ}のベ^みスト^こ、巫女^{みこ}の服^{ふく}、
コーム^{かた}の鎧^{よろい} ほか。

「ベルト」
ポトル系



皮のベスト

「あし」
木^きの靴^{くつ}、ト^とーシューズ^{ーシューズ}、ロ^ろングブ^ーーツ ほか。



トーシューズ

情報収集(町とお店)

レナスを旅する上で欠かせない情報や武器・道具などを手に入れたい。休息のために、ぜひ最寄りの町にお立ち寄り下さい。町には、レナス星の歴史や地理を教えてくれる人、重要な情報をくれる人など、さまざまな人々が旅人を待ちかかっています。決定ボタンで話しかけて下さい(画面①)。また、町には精霊の書売っている学問所や、薬などを売っている道具屋、HPを回復でき、「セーブお姉さん」のいる宿屋などがあります。町のお店や宿屋の利用には、戦闘などで得たお金が必要です。

お店の利用のしかた

以下のお店を利用するときは、カウンター越しに(または直接)店の人に話しかけて下さい(画面②)。+ボタンでお店の人の質問に対する答えを選択し(画面③)、決定ボタンで実行して下さい。



学問所

呪文を覚えるのに必要な「精霊の書」を手に入れる場所です。



宿屋

消費したHPを完全回復してくれます。「セーブお姉さん」に話しかけるとセーブ(旅の記録)ができます。



道具屋

「くすり」「ひかりのとびら」「いえじのとびら」等の道具を「買う」「売る」ことができます。ただし、「くすり」はボトルを持っていないと買えません。「くすり」を買うとき、「ぜんぶ」を実行すると(画面④)、パーティー全員と「どうぐぶくろ」の中の消費した「くすり」全部を満タンにすることができます。



武器屋

剣や盾、鎧などの武器・防具を「買う」「売る」ことができるお店です。



(画面①)



(画面②)



(画面③)



(画面④)

傭兵システム

「レナス」は4人パーティー制です。主人公以外のメンバーは、各都市の酒場で、あなたを待っています。彼らを傭兵として雇って下さい。

ただで仲間になってくれる傭兵もいれば、いくらかの契約金を払わなければ仲間になってくれない傭兵もあります。(時々、強制的にパーティーに参加してくる傭兵もあります)

傭兵を雇う時は、十分に気をつけて下さい。めざましい活躍をしてくれる傭兵がいるかと思えば、とんでもないマネをするひどい傭兵もあります。しっかり「データをみる」で、傭兵の能力を確かめて仲間にして下さい。

パーティーの最大人数は主人公(チェズニ、メディア)を含めて4人までです。もし4人いる時に新たに傭兵を雇いたい場合は、コマンド「やとう」実行前に、すでにパーティーにいるメンバーの誰か一人をコマンド「わかれる」で、パーティーから外して下さい。(一度「わかれる」をした傭兵を再度雇いたいときは、その傭兵が元いた町の酒場に行くか、道具「さけのにおい」や呪文「カモナネス」で呼び出して下さい)

傭兵の雇い方

酒場等にいる傭兵に話しかけて下さい。傭兵が契約金を言ってきます(画面①)。点滅しているコマンド「データをみる」で、決定ボタンを押して下さい。すると画面②が現れますので、HP、経験値等を確認の後、 \oplus ボタンを動かして「のうりよく」(画面③)で傭兵の攻撃力、防御力、装備等を知ることができます。「じゅもん」(画面④)で使える呪文や精霊の習熟度を確認できます。

傭兵のデータの確認が終わったら、キャンセルボタンで画面①に戻ります。 \oplus ボタンで「やとう」「やめる」を選択し、決定ボタンを押して下さい。(所持金が足りない場合やすでにパーティーが4人の場合、傭兵を雇い入れることはできません)

データの見方はP20~21のレベルアップを参照して下さい。



(画面①)



(画面②)



(画面③)



(画面④)

レナスの都市

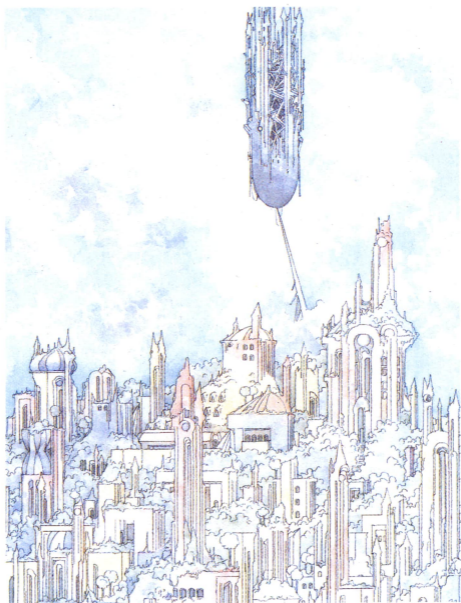
レナス全土には約12の都市があります。北のナスクオト大陸には7つ、南のナスクオトには5つの都市があります。それぞれ都市は特徴のあるたいへんユニークなところです。

【ナスクオト】

●魔法学校とガブニードスの塔

1万年の歴史を有するレナス随一の教育機関。ナスクオトの知的種族の子弟を集め、レナス古来のテクノロジーである「呪文」を伝授する。構内の敷地には、

伝説の偉人の名を冠した、シンボリック存在である古代建造物の「ガブニードスの塔」が建つ。塔の由来、使途目的は謎に包まれているが、レナス事件の鍵を握る重要な塔である。



●ジュレーン

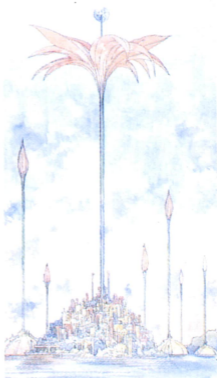
ナスクオト最大の神聖都市。現在はリチャス7世が神官市長として統治している。市の中心部には、巨大な空中神殿がその雄姿を誇っている。住民は主としてラフルヤ族。



グード族



ラフルヤ族



●ラツーク

魔法学校の南西に位置し、古代レナス最大の都市であったグランツークの遺跡にある小さな村落。住民は主としてグード族である。

●ハグド

地底種族、ゴドム族の住む洞窟都市。地底の溶岩源流付近に位置し、さまざまな鉱物資源に恵まれている。



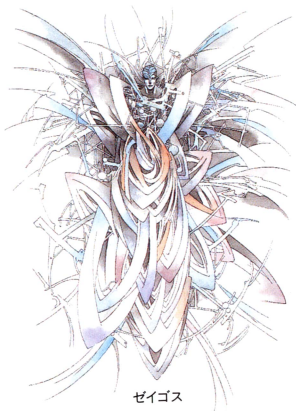
ゴドム族

レナスの都市

【サスクオト】

●ゼイゴスの神殿

サスクオト全土を制圧した霸王、
独裁者ゼイゴスの居城。自らの
権勢を誇るごとく、その威容は
見る者を圧倒する。



ゼイゴス

●ミスト

サスクオト西端にある町。北側
に位置するダフネの島と、赤道
河の海流の関係で、いつも霧に
包まれている。住民はフィオル
ラ族。



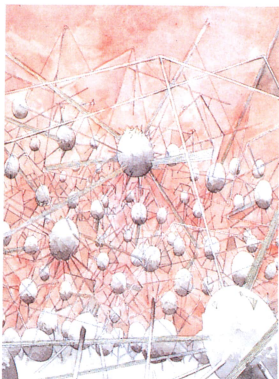
フィオルラ族

●カロン

サスクオトの「^{うしな}失われし^{ぶぞく}部族」が
かつて^{せいそく}生息していたといわれ「^し死
の都市」ともいわれる。その怨
念と^{ねん}魂魄が^{まち}町をおおいつくし、
生き物の^{もの}立入りを^{たらい}拒んでいる。

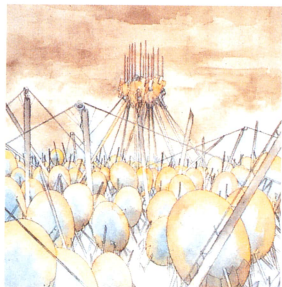
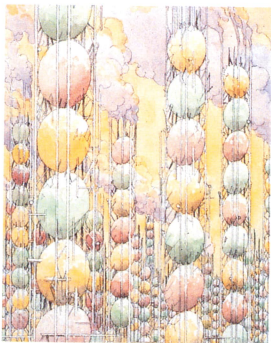


その他の種族

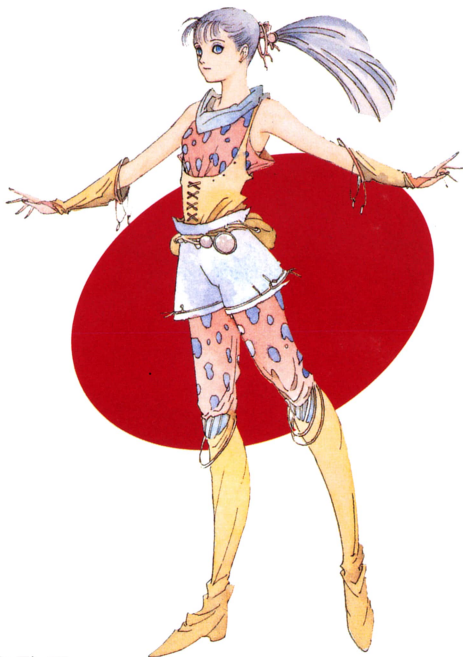


●ロキ

コンシストと並ぶ、サスで一
に^{あらそ}争う祝祭都市。重層構造にな
った建造物が特徴的である。主
な種族は^{しむれく}シムレーク族。



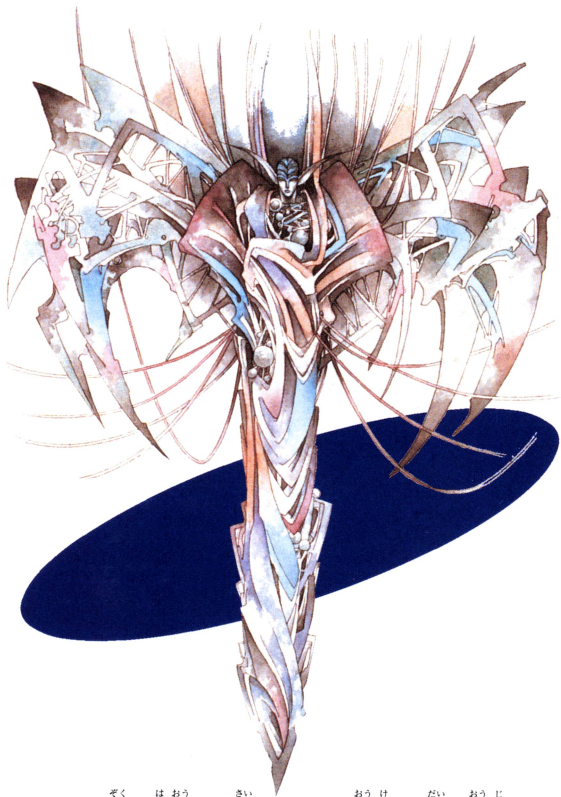
シムレーク族



●ミディア

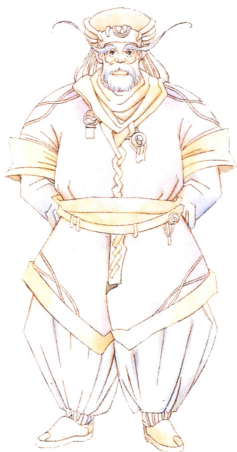
人をいやす「土」の精霊の使い手。彼女の出生は謎につつまれているが、伝えられるのは13年前、巨大彗星が天空をよぎった晩にラツーク郊外で拾われ、その後グード族の長老夫妻に育てられたという美少女である。魔法学校にこそ通ってはいないものの、精霊を使う技術はかなりのもので、ダイカント校長は何度も彼女に入学を勧めているが、育ての親を思うミディアはかたくなに拒否している。彼女もまた、大異変によりその後の人生が大きく変わる事となる。

ゼイゴス



フィオルラ族の覇王。29才。フィオル王家213代の王子として生を受け、父である王を呪殺し、自ら王位につく。即位するやサス統一を成し遂げ、ナス侵攻に黒い情熱を燃やす。鍛練されぬいた身体、暗黒の瞳には地獄の業火が燃えさかる。心と天の4つの精霊を使う。魔道にたけ、古代の知恵にも精通した恐ろしい人物。

主要登場人物①



●校長ダイカント

魔法学校の第137代目の校長。ラフルヤ族。85才。天と火と光の精霊をあやつる大魔道師。数多くの精霊使いを世に送り出し、ナスクオト随一の名伯楽の名をほしいままにする。



●ダフネ

ナスクオトNo.1の知識と術を駆使する大精霊使い。ラフルヤ族の82才。土と水と空の精霊を自由自在にあやつる。ダイカントとは同窓だが、現在は絶縁状態である。何が原因かはわからないが、ダイカントの名は彼女の前では禁句。口のへらないやり手婆さんである。



●レクタス

スクルー族の長老、カクタスの息子で、20才の若き戦士。大空を自由に飛遊する姿から「天空の貴公子」という名をもつ。気のよい青年だが、ひとたび鞭を使わせると、冷酷な戦士となる。

主要登場人物②

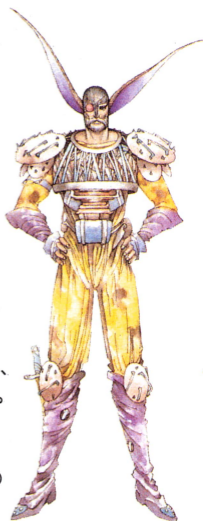
●デューカス

チェズニの魔法学校の学友。セイノール族の少年。チェズニをそそのかし、ガブニードスの塔を冒険させるいたずら好き。そのいたずらが引き金となって、レナス崩壊の危機を招く。



●ウェルダ

レジスタンスの女闘士。フィオルラ族の23才。兄をゼイゴスに殺されたため、仇を討とうと、単身ゼイゴスの神殿に忍びこむ怖いもの知らずの女性。



●モット

ゼイゴスに対するドール族のレジスタンス運動のリーダー。ドール族は支配されることを嫌い、ゼイゴスと対立している。40才。身長2メートルをこす巨体、残忍そうな目付きで、敵に回すと恐ろしいが、仲間には無条件の信頼を寄せる。

●ヨーテ

グード族とラフルヤ族の「混血」。
35才。町を捨て、森で狩りをし
ながら一人で住み「森の番人」
と自らを称する。気立てがよく、
料理が得意。また小型の弓を使
う狩りの名手でもある。



●ジョイス

フィオルラ族の娘、18才。霧の
町ミストで、パン屋を営む。爬
虫類にも似た冷血なこの種族の
なかでは珍しく優しい容貌をし
ている。彼女の生来の優しさが
災いし、運命の神にほんろうさ
れる。



●ラスタン

ルボッツの旅芸人。25才。ジャ
グル(お手玉の一種)の名手。
奇抜な身なりと、器用な小型の
ナイフさばきで名をはせる。



●リヒター

別名は「最強傭兵」。ルボッツ。
50才。独学で精霊をあやつる術
を身につけ、天と光の精霊に通
じ、また幅広い雷電刀を自在に
使う。神聖戦士に憧れ、日々そ
ののための順練に励む変人。

モンスター

レナスには、160種類をこえるモンスターが登場します。それぞれのモンスターはバラエティに富んだ攻撃をしかけてきます。ここでは、代表的なモンスターをご紹介します。それぞれのモンスターの^{特徴}や^{弱点}をつかみ、^{戦闘中の敵に}合わせて^{呪文や剣など}、^{効果的な攻撃}をすることが^{必勝法}です。

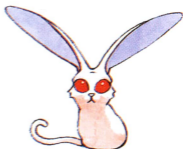
チムニー

小型哺乳類。ナスクオトの平原や屋内に出現する。伝説によれば、ガブニードスの怒りにふれた古代「チムナ」族の変わり者は^{てた姿}という。



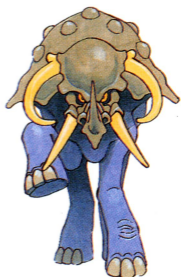
ミミー

小型哺乳類。ナスクオト産。自身の血肉を仲間^にに食わせる、自己犠牲の精神にあふれた動物。



エイプロ

大型哺乳類。体当たりなどの攻撃のほかに、地響きを起こしてマヒさせる手強いモンスター。



カエンリュウ

大型爬虫類。火炎やズゼロゴン攻撃をする。別名「ナスクオトの暴君」。「火」の精霊のないキャラには要注意の怪物だ。

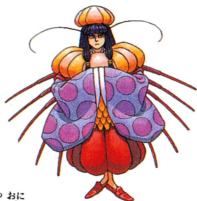
シムレーク兵士

シムレーク族の暗殺行動部隊。
軽量の剣を超高速でふりまわす。
ケカンなど光の呪文に弱い。



炎の魔女

ラフルヤ族のはぐれ精霊使い。
ジュレーンの地下神殿を根城に
する。剣等の攻撃に弱い。



重騎兵

フィオルラ族の最終防衛軍兵士。
強固な甲冑に身を固め、ナノバ
ックで攻撃をはね返す強敵。呪
文で倒せ。



洞窟鬼

ナスクオト産の中型哺乳類。通
常の攻撃のほかに、自慢のツノ
を長くのばして、強力な攻撃を
しかけてくる。



ヒヤクメドリ

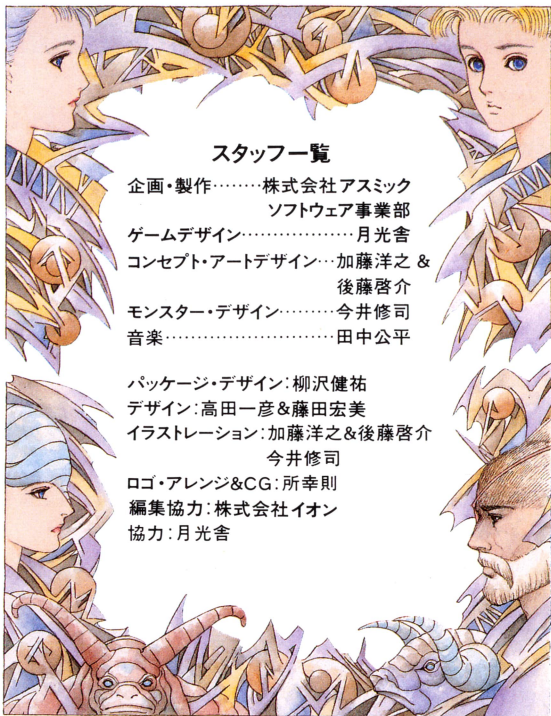
中型鳥類。体の表面に無数につ
いた眼球から、混乱呪文を連発
する。早めに倒さないと收拾が
つかなくなる。



敵によっては、苦手とする呪文がありま
す。下の表は、呪文が敵に与える効果の
一覧です。参考にして戦ってください。

	火	光	空
哺乳類	○	×	◎
爬虫類	×	◎	○
鳥類	◎	○	×
魚類	○	◎	×
植物	◎		○

◎…非常に効果的 ○…多少効果的 ×…効果は疑問



スタッフ一覧

企画・製作……株式会社アスミック
ソフトウェア事業部
ゲームデザイン……月光舎
コンセプト・アートデザイン…加藤洋之 &
後藤啓介
モンスター・デザイン……今井修司
音楽……田中公平

パッケージ・デザイン:柳沢健祐
デザイン:高田一彦&藤田宏美
イラストレーション:加藤洋之&後藤啓介
今井修司
ロゴ・アレンジ&CG:所幸則
編集協力:株式会社イオン
協力:月光舎

ちゅうい じ こう 注意事項

しょうひん きかく せいさん ばんぜん ちゅうい ほう
商品の企画・生産には万全の注意を払っておりますが、
まんいち ごさくどう おこ ば あい おそ か
万一誤作動を起こすような場合には恐れいりますが、下
き いったい くだ
記までご一報下さい。
なお ないようとう かん とい あ こと
尚、内容等に関するお問い合わせにはお答えできません
のでご了承下さい。

ASMIK 株式会社アスミック 〒162 東京都新宿区揚場町1-21
TEL.03-3235-5992 **テレホンサービス 03-3235-5902**

小学館

ワンダーライフ
スペシャル

公式ガイド
ブック



製作スタッフが直接アドバイス！
「レナス」完全攻略本

全マップはもちろん、スタッフだけが知っている秘密も、「おきて破り」で大公開！豪華設定イラスト満載で、魅力充実の決定版！！

11月25日発売予定(予価980円)



ASMIK

株式会社 アスミック

FOR SALE and USE IN JAPAN ONLY
本品の輸出、使用営業及び賃貸を禁じます。

スーパーファミコン は任天堂の商標です。 © 1992 ASMIK