

スーパーファミコン®



SUPER FAMICOM
LICENSED BY NINTENDO

三洋

京楽

豊丸

Parlor! パーラー!

パチンコ3社・実機シミュレーションゲーム



SHVC-APXJ-JPN



日本音楽著作権協会(ビデオ録音)第942899号

はじめに

この度は、弊社製品「京楽・三洋・豊丸 Parlor! パーラー!」をお買い上げいただき、誠にありがとうございます。

ご使用前に取り扱い方、使用上の注意など、この「取扱説明書」をよくお読みいただき、正しい使用方法で御愛用ください。なお、本書は大切に保管してください。

使用上の注意

- (1) ご使用後はACアダプタをコンセントから必ず抜いておいてください。
- (2) テレビ画面からできるだけ離れてゲームをしてください。
- (3) 長時間ゲームをする時は、健康のため、1時間ないし2時間ごとに10分～15分の小休止をしてください。
- (4) 精密機器ですので、極端な温度条件下での使用や、保管及び強いショックを避けてください。また絶対に分解しないでください。
- (5) 端子部に手を触れたり、水にぬらすなど、汚さないようにしてください。故障の原因となります。
- (6) シンナー、ベンジン、アルコール等の揮発油でふかないでください。
- (7) スーパーファミコンをプロジェクションテレビ（スクリーン投影方式のテレビ）に接続すると、残像現象（画面ヤケ）が生ずるため、接続しないでください。

健康上の安全に関するご注意

疲れた状態や、連続して長時間にわたるプレイは、健康上好ましくありませんので避けてください。また、ごく稀に、強い光の刺激や、点滅を受けたり、テレビ画面等を見たりしている時に、一時的に筋肉のけいれんや、意識の喪失等の症状を経験する人がいます。こうした症状を経験した人は、テレビゲームをする前に必ず医師と相談してください。また、テレビゲームをしていて、このような症状が起きた場合には、ゲームを止め、医師の診察を受けてください。

京楽 三洋 豊丸 **Parlor! パーラー!**

パチンコ3社・**実機**シミュレーションゲーム

「きょうらく・さんよう・とよまる京楽・三洋・豊丸 Parlor! パーラー! しゃ じっきパチンコ3社・実機シ
きょうらくさんぎょうミュレーションゲーム」はパチンコ・メーカー、京楽産業/
さんようぶっさん とよまるさんぎょう三洋物産/豊丸産業の3社からの協力により、しゃ きょうりよく人気のCR機・
けんりもの だい じつざい権利物など6台のだい実在パチンコ台をリアルに再現したパチンコ
じっき実機シミュレーションゲーム・シリーズ第2弾です。

ぜんさく前作「SANKYO Fever! よフィーバー!」に寄せられた多くの
ごいけん ごようぼう すろど こた みけいけん かた御意見・御要望に鋭く応え、パチンコ未経験の方からベテラン
かた たの あそ かずかず しんきのう どうさいの方まで、楽しく遊べる数々の新機能を搭載しました。

こんかい じかん ようそ と い今回は時間の要素を取り入れ、リアルタイムで変化するパーラー
てんない こんどつ さいこう じかん しょうさい う はじ店内の混雑ぶりや最高12時間までの詳細データなど、打ち始
まえめる前からリアルなパチンコ体験が可能です。

くぎちょうせいきのう たま きどう かくにん だいかいほうさらに釘調整機能、玉の軌道をスロー確認、大開放の「じゃん
しんきのうまんさい おくバリモード」etc…。たいぼう だい だん たの新機能満載でお贈りするパチンコ実機シ
 ミュレーションゲーム、待望のシリーズ第2弾をお楽しみください。

CONTENTS

はじ かた ゲームの始め方	4
がめんせつめい 画面説明	5
しょうかい モード紹介	
フリーモード	6
こうりやく 攻略モード	12
とうじょうきしゅしょうかい 登場機種紹介	16
キューアンドエー Q & A	22



ゲームの始め方



タイトル画面の時にいずれかのボタンを押すと、モードセレクト画面になります。十字キーの上下で「フリーモード」か「攻略モード」を選び、Aボタンを押してください。

▶▶▶ フリーモード

20万ゴールドの資金を元に1年間のパチプロ生活に挑戦します。

▶▶▶ 攻略モード

各機種の特徴を研究し、攻略のための訓練を行います。

- Aボタン** . . . コマンド決定、玉を打つ
- Bボタン** . . . コマンドキャンセル、SYSTEM/DATA/OPTION/EXITの選択画面に切り替え(ゲーム中)
- 十字キー** . . . カーソル移動、台のスクロール(ゲーム中上下) パワーゲージの調整(ゲーム中左右)
- スタートボタン** . . . ポーズ機能
- セレクトボタン** . . . 詳細データ表示(台選択、ゲーム中)
- L・Rボタン** . . . L・Rのどちらかを押しながら十字キーの左右を押すと、パワーゲージの調整スピードが速くなります。
- Yボタン** . . . 玉の貸出し
- Xボタン** . . . スロットズーム
(OPTIONでON/OFF設定可能)
※「天国KISS」と「ドンファン」はズームしません。



画面説明

ゲーム画面

じゅうじ じょうげ がめん じょうげ
 十字キーの上下で画面が上下
 にスクロールします。
 この いち がめん あ
 お好みの位置に画面を合わせ
 てください。



玉数表示

たまかざひょうじ
 げんざい も だますう ひょうじ
 現在の持ち玉数を表示します。

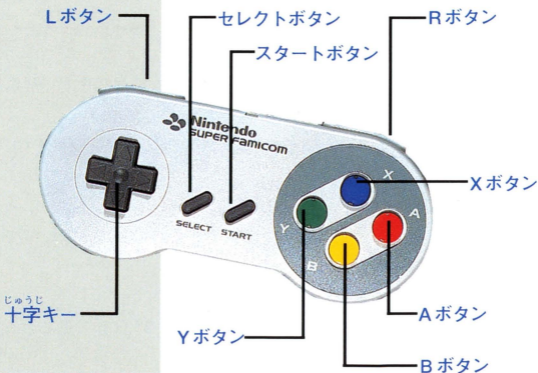
パワーゲージ

たま う つよ さいろ
 玉を打つ強さを黄色のゲージで
 ひょうじ
 表示します。

かくへんちゅう けんりちゅう てんめつ
 ※確変中・権利中になると、パワーゲージが点滅します。

操作方法 (コントローラー I を使用)

そうさほうほう こうりやく きょうつつう
 操作方法は、フリーモード、攻略モードともに共通です。





モード紹介 ▶▶▶ フリーモード

ゲームの^{しゅやく}主役は、もちろんあなた^{じしん}自身です。あなたは^{まん}20万ゴールドの^{しきん}資金を^{もと}元に、これから^{ねんかん}1年間の^{せいかつ}パチプロ生活に^{ちょうせん}挑戦します。4店の^{てん}パーラーにある^{かく}各^{だい}パチンコ台は、それぞれ^{くぎ}釘や^{きん}ゴールドの^{こうかんりつ}交換率などの^{せってい}設定が^{こと}異なっています。実戦と同様、^{じっせん}いかによい^{どうよう}台を選ぶかが^{にち}勝負の^{おわ}ポイントとなります。1日の^ひ終りにその^{しゅうし}日の^{かげつ}収支が、1ヶ月の^{おわ}終りにその^{つき}月の^{しゅうし}収支が^{ひょうじ}表示されます。

初めて^{はじ}プレイするときは「^{さいしよ}最初から始める」を、^{ぜんかい}前回の^{つづ}続きからプレイするときは^{きろく}記録した^{えら}データを選び、^おAボタンを押してください。

データを^け消したい場合は、「^{さくじよ}データ削除」を選んでください。

みせせんたく 店選択

^{とくちよう}特徴ある4店の^{てん}中から、^{なか}お好みの^{この}店を^{みせ}十字キーの^{じゅうじ}上下で^{じょうげ}選び、^{えら}Aボタンを押してください。

また、この画面で^{がめん}データの^{きろく}記録/^{よみこみ}読込や^{じかん}時間・^{ひづけ}日付を進める^{すす}ことができます。

SYSTEM (システム) データの記録/読込を行います。
^{きろく}記録/^{げんざい}現在の^{もちたま}持ち玉数、^{しよじ}所持^{がく}ゴールド額などを^{きろく}記録します。詳しい^{くわ}説明はSYSTEM (P10) を^{さんしやう}参照してください。
^{よみこみ}読込/^{きろく}記録した^{じやうたい}状態から^{さいかい}再開します。詳しい^{くわ}説明はSYSTEM (P10) を^{さんしやう}参照してください。

CALENDAR (カレンダー) 時間の進行ができます。
^{じかん}時間を^{すす}進める/^{じゅうじ}十字キーの^{さゆう}左右を押すごとに^お時間が^{じかん}1時間単位で^{はんこう}変更^{かへん}できます。
^{ひづけ}日付を進める/^{つぎ}次の^ひ日に^{すす}進みます。
^{つき}月を進める/^{つぎ}次の^{つきはじ}月始めに進みます。12月31日まで^{すす}進むと^{えん}エンディングとなります。

【テレネット会館】

町内一の優良店を目指すパチンコ店。出玉の波が一定である。

釘はあまり調整しないとウワサされる。

■全台無制限 ■交換率 1 : 2.5 ゴールド ■いつも客が多い。

6F Bar Bar Bar 5F ドンファン
3F ドラドラ天国3 2F CRスーパーボーイII

【パーラーウルフ】

その道のツワモノ達が集うとウワサされるパーラー。

出るときは出る波の激しい店。

■確変、権利終了後交換、10~12時・21時以降無制限。

■交換率 1 : 3 ゴールド ■客は少ない。

6F 天国KISS 5F ピンボール
3F Bar Bar Bar 2F ドラドラ天国3

【ルートJ】

交換率は良いが、その代わり釘が渋すぎるキビしいパーラー。

それでも、ごく一部のマニアックな常連客がいる。

■全台無制限 ■交換率 1 : 3.5 ゴールド ■客は少ない。

6F CRスーパーボーイII 5F 天国KISS
3F ピンボール 2F ドラドラ天国3

【ピョピョランド】

駅前にある客の出入りが最も激しい店。庶民的で釘はゆるいが、

交換率も低い。

■ラッキーナンバー制 (3、7、絵柄の当りは無制限、その他は

確変中を除き交換) ■交換率 1 : 2.5 ゴールド ■客は多い。

6F ピンボール 5F 天国KISS
3F CRスーパーボーイII 2F 休憩所



モード紹介 ▶▶▶ フリーモード

階選択

どの階(機種)でプレイするかを十字キーの上下で選び、Aボタンを押してください。Bボタンで店選択に戻ります。

案内所

あなたの現在までの所持金や出玉数・本日の収支などの「現状ステータス」および各台の「詳細データ」と「グラフ」を表示します。詳しい説明はDATA(P14)を参照してください。

交換所

出玉とゴールドを交換します。交換率は店によって違います。大当り終了後、250以上の玉を持ったまま、隣の台や他のフロア、他の店に行く場合は、交換所で1度ゴールドに交換されます。

休憩所

ピヨピヨランド2Fにあります。サウンドと音声をお楽しみいただけます。十字キーの上下でカーソルを合わせ、左右で番号を選んでください。Aボタンで演奏を始めます。

台選択

各階ごとにパチンコ台が10台設置されています。十字キーの左右で空いている台を選びAボタンを押すとゲーム画面に切り替わります。

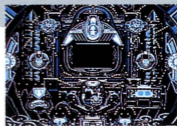


Xボタンを押すと、釘チェック画面に切り替わります。SELECTボタンを押すと、その台の「詳細データ」を表示します。Bボタンで階選択に戻ります。

中には他の客がプレイ中の台もあります。もちろん他の客を押しつけてプレイするのはマナー違反です。どうしてもその台でプレイしたい場合は・・・時間がリアルタイムで経過するので、その客が帰るのを待つという方法もあります。

釘チェック画面

台選択のときXボタンを押すと、その台の釘を見ることができます。Aボタンでその台のゲーム画面に進みます。Bボタンで台選択に戻ります。



玉の貸出し

ゲーム画面のとき、Yボタンを1回押すごとに500ゴールド分の玉が貸出されますが、CR機（CR・スーパーボーイⅡ）のゲーム画面のみYボタンを押すと、CRカード購入画面に切り替わります。

10000/5000/3000の3種類の中から、お好み額を十字キーの左右で選び、Aボタンを押すと購入額分がCRカードの残高へ振り込まれます。

残高が残っている場合、ゲーム画面でYボタンを1回押すごとに500ゴールド分の玉が貸出されます。Yボタンを押しても貸出されない場合は、OPTION (P15)で玉貸単位を100Gに変更してください。残高が残っていない場合、Yボタンを押すとCRカード購入画面に切り替わります。もう1度CRカードを購入してください。

※攻略モードでは、CRカード購入画面は登場しません。Yボタンを1回押すごとに玉が貸出されます。



モード紹介▶▶▶フリーモード

SYSTEM / DATA / OPTION / EXIT

ゲーム画面のとき、Bボタンを押すと、SYSTEM/DATA/OPTION/EXITの選択画面に切り替わります。

SYSTEM

現在プレイ中の状態（持ち玉数、所持ゴールド額など）の記録や、記録したデータを読み込むことができます。

SYSTEM画面は、店選択とゲーム画面のときBボタンを押すと選択できます。記録箇所は1～3番まであります。十字キーの上下で記録したい番号にカーソルを合わせ、Aボタンを押してください。記録した日付が表示されます。読み込みも同様に十字キーを操作してください。

※すでに記録されている番号にカーソルを合わせAボタンを押すと、その番号に記録されていたデータは上書きされます。ご注意ください。

※日付が表示されていない箇所は、データが入っていません。

※フリーモードの場合、プレイ中のパチンコ台のデータとグラフは記録されません。データを読み込むと、パチンコ台のデータとグラフは初期値の状態からスタートします。

フリーモードでのラッキーナンバー制とは？

ラッキーナンバー制の店では大当り終了後、継続してプレイできるかどうかを、大当りのデジタルスロット図柄(又は数字)で決定します。

※例外として「ピンボール」は、大当り終了後の第一回転目のデジタルスロット中央図柄をラッキーナンバーとします。

DATA

現状ステータス	
所持金	200,000 G
CRカード残金	0 G
持ち玉数	0 個
出玉合計	0 個
差し引き出玉数	0 個
本日の勝ち負け	0 G

Aボタンで台別データへ

《現状ステータス》 あなたの現在の所持金や出玉数、本日の収支などを表示します。Aボタンを押すと、見たい台(プレイ中はその台)の詳細データを表示します。Bボタンで前の画面に戻ります。

DORADORA TENGOKU No. 201 AM 10:00	
投入玉数	26700 個
出玉数	52299 個
差し引き玉数	25519 個
出玉率	195 %
回転数	1,588 回
リーチ数	125 回
大当り数	9 回
前回大当りからの回転数	0 回
大当り確率	1/176 回
回転数/1,000G	0.9 回

《詳細データ画面》 各台の詳細データを表示します。出玉率が100%を超えると、回転数/1000Gが(-)表示となります。Aボタンを押すとグラフ画面に進みます。Bボタンで現状ステータスに戻ります。



《グラフ画面》 あなたがプレイした台の1日のプレイ時間に対する出玉数をグラフで表示します。(他の客のプレイ時間は表示しません) 縦軸は出玉数、横軸はプレイ時間を表します。グラフは12

時間単位で表示されます。出玉数が表示枠(15000)を超えた場合、グラフ上では写真のように目盛が0に戻って表示されますが、数値は累進されます。十字キーの左右でグラフがスクロールします。Bボタンで詳細データ画面に戻ります。店外に出ると、詳細データとグラフは消去されます。

OPTION

15ページを参照してください。

EXIT

台選択に戻ります。大当り終了後、持ち玉が250以上ある場合は、一度交換所に行き、ゴールドに交換してから台選択に戻ります。

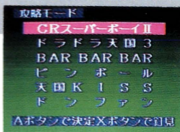


モード紹介 ▶▶▶ 攻略モード

かくきしゅ とくちやう けんきゆう こうりやく くんれん おこな
各機種の特徴を研究し、攻略のための訓練を行います。

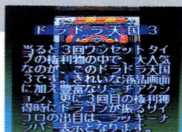
機種選択

きしゅ なか きしゅ えら
6機種の中から、プレイする機種を選
び、Aボタンを押すとゲーム画面に進み
ます。Xボタンで釘調整に進みます。
Bボタンで前の画面に戻ります。



機種説明

かくきしゅ とくちやう せつめい せつめい
各機種の特徴を説明します。説明の
最後にAボタンを押すと、その機種ของเกม
画面に進みます。



サウンド・音声について

ぐんかん ほたる ひかり えんそうちゆう ほか
ゲーム中、「軍艦マーチ」と「蛍の光」の演奏中は他のサウン
ド・音声は鳴りません。

釘調整(攻略モード)

十字キーでカーソル(白枠)が調整可能な釘に移動します。調整したい釘にカーソルを合わせてください。Xボタンを押しながら十字キーを押すと、釘が8方向に調整されます。Aボタンを押すとゲーム画面に進みます。Bボタンを押すと機種選択画面へ戻ります。



ゲーム画面

フリーモードと共通です。画面説明(P4、5)を参照してください。



SYSTEM / DATA / OPTION / EXIT

ゲーム画面のとき、Bボタンを押すと、SYSTEM/DATA/OPTION/EXITの選択画面に切り替わります。

SYSTEM

フリーモードのSYSTEM画面と同じく、現在プレイ中の状態の記録や、記録したデータを読み込むことができます。操作方法はSYSTEM (P10)を参照してください。

※すでに記録されている番号にカーソルを合わせAボタンを押すと、その番号に記録されていたデータは上書きされます。ご注意ください。

※攻略モードのデータは、あなたの持ち玉数、所持ゴールド額などの個人データの他、プレイ中のパチンコ台のデータ、グラフも記録します。

※フリーモードと攻略モードの記録箇所は、それぞれ別に3か所設定されています。



モード紹介 ▶▶▶ 攻略モード

DATA

DORA TENGOKU3 No.201 AM 10:00		
投入玉数	26700	個
出玉数	52299	個
差し引き玉数	25519	個
出玉率	195	%
回転数	1,588	回
リニズ数	125	回
大当り数	9	回
前回大当りからの回転数	0	回
大当り確率	1/176	回
回転数/1,000G		回

《詳細データ画面》各台の詳細データを表示します。出玉率が100%を超えると、回転数/1000Gが(-)表示となります。Aボタンを押すとグラフ画面に進みます。Bボタンでゲーム画面に戻ります。



《グラフ画面》あなたがプレイした台の1日のプレイ時間に対する出玉数をグラフで表示します。縦軸は出玉数、横軸はプレイ時間を表します。グラフは12時間単位で表示されます。出玉数が表示枠(15000)を超えた場合、グラフ上では写真のように目盛りが0に戻って表示されますが、数値は累進されます。十字キーの左右でグラフがスクロールします。Bボタンで詳細データ画面に戻ります。

OPTION

15ページを参照してください。

EXIT

機種選択に戻ります。



OPTION フリーモード&攻略モード

ゲーム中の様々な効果ちゆう さまざま こうか へんこうが変更じゅうじできます。十字キーじょうげの上下で変更する項目へんこう こうもく えらを選び、Aボタンへんこうで変更がめん もどします。Bボタンでゲーム画面がめん もどに戻ります。

フリーモード&攻略モード

●**玉貸単位** たまかしたんい Yボタンたまか たんい へんこうによる玉貸しきほんの単位きほんを変更きほんできます。基本は500ゴ
ールド分ぶん たま かしたの玉を貸出たまします。

●**オートズーム** ONじにするとリーチ時ぶぶん じどうにスロット部分てんごくが自動ズームてんごくします。
「天国KISS」と「ドンファン」はズームてんごくしません。

●**大当りポーズ** おおあた ONおおあた ちよくご いちじていしじょうたいにすると大当りの直後おおあた しゆんかん み ばあい りよう、一時停止状態ていしちゆうになります。
ぜひ大当りの瞬間おを見たい場合さいかいにご利用さいかいください。
停止中おにスタートボタンおを押すと、ゲームが再開さいかいします。

●**固定打法** こていだほう OFFおにすると、Aボタンおを押してあいだ たま う だる間だけ玉が打ち出おされる
ようになります。ONおにすると、1度Aボタンどを押した後お、
もう1度Aボタンどを押すまでお打ち続う つづけます。(止め打ちど う)

●**サウンド** ONなにするとサウンドが鳴なります。

●**音声** おんせい ONおんせい なにすると音声おんせいが鳴なります。

攻略モード

●**じゃんぱり** おおあた かくりつ すうばい ONおおあた かくりつ すうばいにすると大当り確率かくりつが数倍アップする「じゃんぱり
モード」になります。(確率変動かくりつへんどう あがい へんかの値は変化かくりつしません)
OFFじっきどお おおあた かくりつにすると、実機通りじっきどおの大当り確率おおあた かくりつになります。

●**スロー** ONたま おそ たま なが みにすると玉のスピードたまが遅おそくなり、玉の流れたま なが みを見ることが
できます。OFFつうじょう つうじょう もどにすると、通常つうじょうのスピードつうじょうに戻もどります。

●**軌道確認** きどうかくにん でだま ざんぞう のこ たま なが かくにん 出玉でだまに残像ざんぞうを残のこし、玉の流れたま ながをじっくりと確認かくにんできます。
OFFつうじょう がめん もどにすると、通常つうじょうのゲーム画面がめんに戻もどります。



登場機種紹介

Bar Bar Bar

(京楽) 権利物

ラッキー表示ランプ

記憶表示ランプ

スルーチャッカーへの入賞を最高4個まで記憶します。

スルーチャッカー

アタッカー (Vゾーン)

スタートチャッカー



権利物です。Vゾーン入賞後、右打ちしてください。

- 玉が画面中央のスルーチャッカーを通過すると液晶画面が回転し、1~6のサイコロがゾロ目になる(横一列に揃う)と大当たりし、画面下部のアタッカーが約5.5秒間開きます。(サイコロの出目以外が揃っても大当たりにはなりません)
- アタッカー中央部のVゾーンに入賞すると権利が発生し、同時にラッキー表示ランプがその回の権利数(奇数16ラウンド、偶数8ラウンド)を決定します。
- 権利発生中に画面右のスタートチャッカーを狙い入賞すると、画面右下の電動チューリップが権利数分開閉します。(1ラウンドにつき約9.5秒または10回カウントするまで)
- 1回目の権利が終了するか、図柄が揃ってアタッカーの開閉が終了すると確率変動となり、3回目の権利が発生するまで確率がアップします。

ピンボール

(京楽) 権利物

やく 役モノ 電動チューリップ (Vゾーン)



きおくひょうじ 記憶表示ランプ

スルーチャッカーへの入賞
を最高4個まで記憶します。

スルーチャッカー

アタッカー

スタートチャッカー

権利物です。Vゾーン入賞後、右打ちしてください。

- 玉が画面中央のスルーチャッカーを通過するとデジタルが回転し、同じ数字が横一列に揃うと大当たりとなり、画面上部の電動チューリップが約5.5秒間開きます。ただし、3と7の場合はデジタル中央部がその数の前後の数でもOKです。
- 電動チューリップから画面中央の役モノ内に落ちた玉が、ピンボールアクションによって弾かれ奥にある中央部のVゾーンに入賞すると権利が発生します。
- 権利発生中に画面右のスタートチャッカーを狙い、入賞すると画面下部のアタッカーが約10秒または10個カウントするまで開きます。
- 権利終了後最初のデジタル回転時にデジタル中央部に奇数が出ると次の大当たりまで確率変動が始まり、確率がアップします。



登場機種紹介

天国 KISS (京楽) 権利物

ひょうじ
ラッキー表示ランプ



きおくひょうじ
記憶表示ランプ

スルーチャッカーへの
入賞を最高4個まで記憶
します。

スルーチャッカー

アタッカー(Vゾーン)

でんどう
電動チューリップ

スタートチャッカー

けんりもの
権利物です。Vゾーン入賞後、右打ちしてください。

- 玉が画面中央のスルーチャッカーを通過すると液晶画面が回転し、同じ数字が横一列に揃うと大当たりとなり画面下部のアタッカーが約5.9秒間開きます。
- アタッカー中央部のVゾーンに入賞すると、権利が発生します。
- 権利発生中に画面右のスタートチャッカーを狙い、入賞すると画面右下の電動チューリップが約9.4秒間または10個カウントするまで開きます。
- 液晶画面で3、5、7の同じ数字が揃う(数字の上に天使の顔が揃う)と確率変動が始まり、3回目の権利終了まで確率がアップします。

CR・スーパーボーイⅡ

(三洋) CR機

ラッキーゲート



スタートチャッカー

ミニデジタル

アタッカー (Vゾーン)

- 玉が画面中央のスタートチャッカーを通過し電動チューリップに入賞すると液晶デジタルが回転し、15通りの大当たり(0~9の同じ数、にんじん、カップ、蹄鉄、勝負服が横一列に揃う、万馬券)で画面下部のアタッカーが最高16ラウンドまで開閉します。(1ラウンドにつき約29.5秒または10個カウントするまで)
- 各ラウンドごとにアタッカー中央部のVゾーンに入賞しなければそのラウンドでアタッカーの開閉が終了します。
- 液晶デジタルが特定図柄(3、7、にんじん、カップ、蹄鉄、勝負服、万馬券)で大当たりすると、ミニデジタル、液晶デジタルが共に1回高確率に変動します。(高確率中に再度特定図柄で当たると、新たに1回確率変動します)
- 液晶デジタルの左右にあるラッキーゲートを通過すると、ミニデジタルが始動します。(通過記憶は4個まで)7が出ると当たりとなり、電動チューリップが4回開閉します。



登場機種紹介

ドラドラ天国3 (豊丸) 権利物

記憶表示ランプ

スルーチャッカーへの入賞を最高4個まで記憶します。

ラッキーナンバー用
サイコロ表示

ドラ表示

スルーチャッカー

スタートチャッカー

アタッカー



権利アタッカー
(Vゾーン)

権利物です。Vゾーン入賞後、右打ちしてください。

- 玉が画面中央のスルーチャッカーを通過すると液晶画面が回転し、17通り（1ピン～9ピン、東・南・西・北の同じ牌が横一列に揃う。東南西北の場合は液晶中央部がドラでもOK）の大当りで画面下部の権利アタッカーが約5.4秒開きます。
- 権利アタッカー中央のVゾーンに入ると権利が発生します。
- 権利発生中に画面右にあるスタートチャッカーを狙い、入賞すると、その下にあるアタッカーが約9.1秒間または9個カウントするまで開きます。
- 低確率のときに権利が発生すると確率変動となり、その後2回権利が発生するまで確率がアップします。
- 3回目の権利発生ごとにドラが変わります。ドラは液晶画面内の上部中央に表示しています。

ドンファン

とよまる ふつうでんやく
(豊丸) 普通電役

スルーチャッカー

でんやく
電役 B



きおくひょうじ
記憶表示ランプ

にゅうしょう
スルーチャッカーへの入賞を
さいこう こ きおく
最高4個まで記憶します。

あ めひょうじ
当たり目表示

でんやく
電役 A

でんやく
電役 C

けんりきおく
権利記憶ランプ

さいこう かい けんり きおく
デジタルの左右に2個ずつあり、
最高4回まで権利を記憶します。

● 画面中央のスルーチャッカーを通過すると画面中央のデジタルが回転します。0~8までの同じ色の同じ数字が横一列に揃うと、大当たりとなり、電役Aが約5.7秒間または3個カウントするまで開きます。また、そのときの当たり目は画面左下のデジタルに記憶されます。

● 電役Aに入賞する玉は最高4個まで記憶し、1個の消化ごとに画面右下のデジタル表示が回転します。表示が(0-0)以外なら電役Bが約1.1秒間開きます。電役Bに入賞後、電役Cが約5.5秒間または7個カウントするまで開きます。

この動作を合計して5回繰り返した後、権利記憶ランプが点灯していれば、もう一度画面右下のデジタル表示が回転します。

Q & A

Q ゲーム中、玉が出ない。

A 持ち玉はありますか？ Yボタンを押すと玉が貸出されます。画面右上の黄色いパワーゲージが表示されていますか？ パワーゲージの幅が玉を打つ強さを表します。十字キーの左右でパワーゲージを調節し、Aボタンを押してください。

Q 他の台のデータ、グラフを見たい。

A データを見る方法は、以下の3種類があります。

- ①各店内の「案内所」で、見たい台を選ぶ
 - ②台選択画面でセレクトボタンを押す
 - ③ゲーム中、Bボタンを押し、「DATA」を選ぶ
- ※攻略モードでは③のみです。

※このゲームでは、あなたがその日に打った台のデータを表示します。その日にまだ1度も打っていない台のデータ、グラフは表示できません。

Q 「右打ち」ってなに？

A ゲーム中では、パワーゲージを、最大にして、画面右端を狙って打つことをいいます。

Q ゲームを終了したい。

A 現在プレイ中の状態を記録し、後で続きからプレイしたい場合、必ず記録してください。記録後は本体の電源を切ってください。

スーパーファミコンは任天堂の商標です。



HALL ROOMが

ホールルーム



ホールで人気のフィーバー台4機種が登場!!

- ★フィーバーパワフルⅢ
- ★フィーバークイーンⅡ
- ★フィーバールーセントDI
- ★フィーバーファイターⅠ

もう負け犬とは言わせない。

スーパーファミコン専用
パチンコ実機シミュレーションゲーム

好評発売中

価格 9,800 円(税別)

©SANKYO / TELENET JAPAN 1994

学べる遊べる
実戦ソフト

SANKYO

Fever! フィーバー!

パチンコ実機シミュレーションゲーム

三洋 京楽 豊丸
Parlor! パーラー!

パチンコ3社・実機シミュレーションゲーム



株式会社日本テレネット

〒170 東京都豊島区北大塚2-10-6 6 セントラルビル

TEL.03-5394-6601 平日 10:00 ~ 17:00

© KYORAKU / © 三洋物産 / © TOYOMARU / TELENET JAPAN 1995

スーパーファミコン® は任天堂の商標です。

FOR SALE and USE IN JAPAN ONLY.
BUSINESS USE and RENTAL PROHIBITED.

本品の輸出、使用営業及び賃貸を禁じます。