



かまいたちの夜

取扱説明書



SHVC-EU

スーパーファミコン®

ごあいさつ

このたびは、スーパーファミコン用ソフト「かまいたちの夜」をお買いあげいただき、まことにありがとうございました。

本ソフトは、チュンソフトが独自の視点から提案したジャンル、サウンドノベルの第2弾です。前作「弟切草」と同様、音の付いた小説を、テレビ画面を通して楽しむことができるソフトです。今作品は、さらに数々の新技術や斬新な試みを盛り込んで完成させたもので、きっと皆様に御満足いただける仕上がりになったと自負しております。

ご使用に際しましては、プレイする前にこの「取扱説明書」をよくお読みいただき、正しい使用方法でご愛用ください。なお、この「取扱説明書」は大切に保管してください。





目 次

サウンドノベルとは	4
「かまいたちの夜」の楽しみ方	6
ゲームのはじめ方	8
ゲームのすすめ方	10
登場人物の横顔	12
「シュプール」の謎に迫る	16
中村光一流読書のすすめ	20
キミもピンクのしおりにチャレンジだ!	21
使用上のご注意	23

サウンドノベルとは

サウンドノベルとは、テレビ画面を通じて小説を楽しむことができるソフトです。もちろん、スーパーファミコンならではの高度な映像・音響効果と、工夫をこらされた演出が雰囲気盛り上げ、プレイヤーをより深く小説の世界へと引きこんでくれるのです。



リアルで高品位な、背景グラフィック

物語の背景で展開されるグラフィックは、実写取り込みによる高品位なもの。リアルな映像が、臨場感を高めます。その背景には、登場人物のシルエットをオーバーラップして表現。それぞれの人物の影が物語の進行に合わせて現れ、プレイヤーの想像力をより一層かき立てる役割を果たします。



また、動くさし絵ともいえる、アニメーション映像が効果的に挿入されているなど、さまざまな視覚的効果が臨場感を高め、プレイヤーを物語の世界により深くひき込むように用意されているのです。

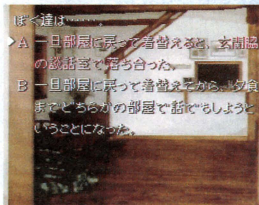
思わずドキリ、迫力のステレオサウンド

物語の進行に合わせて流れるBGMは、ストーリーに彩りを与え、物語の世界をいきいきと演出してくれます。そして、要所に入る、サンプリング音源方式による効果音。ドアの開く音、ガラスの割れる音などがリアルに表現されます。もちろんBGM、効果音はすべてステレオサウンド。物語を立体的に楽しむことができるシステムです。



千変万化、魅力のマルチシナリオ

普通の小説ともしっかりと違うところは、途中にいくつも現れる選択肢で行動を決定することによって、物語の展開が大きくかわっていくことです。物語の結末も一つではなく、さまざまなエンディングが用意されています。あたり前の選択肢を選んでいては体験できない秘密のストーリーや、あっと驚く意外な結末も、ふんだんに用意されているのです。



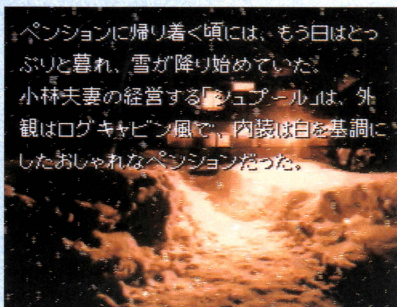
音声はぜひステレオサウンドで

物語を立体的にお楽しみいただくために、音声はぜひステレオでお聞きください。ご使用になるテレビがステレオ対応で、スーパーファミコンとの接続が「ステレオAVケーブル」か「S端子ケーブル」であればOKです。テレビがステレオ対応でない場合は、音声だけをステレオ機器、あるいはステレオラジカセに接続するだけでもステレオサウンドが楽しめます。また、ステレオヘッドホンの使用も効果的です。



「かまいたちの夜」の楽しみ方

「かまいたちの夜」は、前作にひき続き、迫力満点のサスペンス・ホラー。あなたは冬のペンションで不可解な殺人事件に巻き込まれます。あなたは推理を働かせて犯人を見つけ、事件を解決することができるでしょうか。



ペンションに帰り着く頃には、もう日はとっぷりと暮れ、雪が降り始めていた。小林夫妻の経営する「シュプール」は、外観はログキャビン風で、内装は白を基調にしたおしゃれなペンションだった。

今回、舞台となるのは、山あいの地に建つログキャビン風のペンション。主人公であるあなたは、恋人と二人でスキーを楽しむためにこのペンションを訪れます。しかし、夕方から吹雪に見舞われたペンションは、町から遠く離れていることもあって、孤立状態になってしまいます。そこで、第一の事件が起きました。ペンション内の人間は、従業員を含めて13人。そのうちの1人が、客室でむごたらしく殺されていたのです。残りの12人は恐怖におののき、ペンションの談話室に集まります。犯人はどこにいるのか。ペンションのどこかに潜んでいるのか。それとも、まさかこの12人の中の誰かが……？ 見えない犯人の影に怯える12人の男女をあざ笑うかのように、第二、第三の殺人が起きていくのです。

「かまいたちの夜」へようこそ

あなたはスキーに行ったことがありますか？ ペンションに泊まったことは？ そして…恐ろしい殺人事件に出会ったことは？ 「かまいたちの夜」をプレイしようとしているあなたがたを待ち受けているのは、吹雪の中で起きる血も凍る連続殺人です。あなたは物語の主人公となって一刻も早く事件の謎を解いてください。さもないと、親しい人や、あなた自身さえも被害者になってしまうかもしれません。

素晴らしいBGMと効果音、美しく、時には恐ろしいグラフィックの数々が、小説や映画では味わえない恐怖を演出してくれるでしょう。

しかし、どんなに恐ろしくても、本当の出来事のように思えても、スイッチを切ってしまうさえすれば、あなたに危害が及ぶことはないはずです。たぶん……。

平成6年秋 我孫子武丸



本ソフト用にオリジナルシナリオを手がけた我孫子武丸氏は、京都大学ミステリー研究会出身の新鋭ミステリー作家。1989年、「8の殺人」(講談社ノベルス)でデビュー、新本格ミステリーの若き旗手として脚光を浴びました。

その作風は、独特の軽快なテンポをもち、思わずくすりとさせられるエスプリの効いたユーモアで、さわやかな読後感を与えてくれるものです。

また、映画鑑賞やテレビゲームを趣味とし、日本テレビ系「マジカル頭脳パワー」に、ミステリードラマのプレーンとして参加するなど、小説だけににとどまらない幅広い分野で活躍中です。

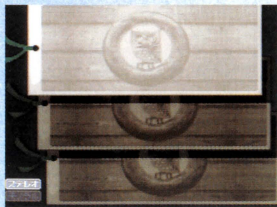


ゲームのはじめ方

カセットを、スーパーファミコン本体にしっかりと差し込み、パワースイッチをONにしてください。チュンソフトマークに続き、タイトル画面が現れます。コントローラー1のいずれかのボタンを押してみましょう。

●はじめてプレイする場合

ボタンを押すとしおり画面になりますが、はじめてプレイする時は、セーブされたデータはありませんので、空白のしおりが三つならんでいます。この時、画面左下にステレオ／モノラルを切り替えるウインドウが現れているので、モノラルのテレビで楽しまれる方は、

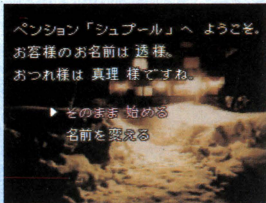


セレクトボタンで切りかえてください。この設定は、次に切りかえ操作をするまで、そのまま維持されます。

ステレオ／モノラルの設定がOKなら、**A**ボタンを押してください。

●キャラクター名の決定

右のような画面が現れ、シナリオに出てくる主人公（プレイヤー）と、その彼女の名前を変更・決定することができます。初期設定では主人公が「透」、彼女は「真理」となっていますので、名前を自分好みに変えたい人は「名前をかえる」をえらびます。カーソル(▶)を十字ボタンで上下に動かし、**A**ボタンを押すと名前入力画面となります。「そのまま始める」をえらんだ場合は、



お話がスタートします。

ゲームのすすめ方

スタートすると、次々と文章が画面に映し出されます。ストーリーを読みすすんでいくと、いくつかの選択肢がある、分岐画面が現れます。また、一度読んだ部分は、ボタン操作で巻き戻しや早送りができます。

●文を送る.....

文章の区切りに▶マーク、そのページが終わると□マークが現れ、点減します。Aボタン・Lボタンのいずれかを押しと、次の文章が現れます。



または



●選択肢の選択.....

分岐の画面が現れたら、任意の選択肢を十字ボタンの上下でえらびます。現在えらんでいる選択肢は、赤色で表示されます。

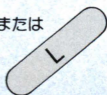


●選択肢の決定.....

えらんだ選択肢を決定するには、A又はLボタンを押します。



または



●文章の巻き戻し・早送り.....

今までに読んだ文章を、巻き戻して読み返すことができます。前の文章を読み返したい時はXボタンを押してください。巻き戻してから先へ進みたい時はYボタンで早送りとなります。AまたはLボタンを押せば、読み進んでいた画面へ戻ります。また、セレクトボタンを押すとチャプター（章）選択画面となって、今までに読んだ分を、章単位でさかのぼることができます。十字ボタンの上下で章をえらび、AまたはLボタンを押せば、えらんだ章のはじめから読み返すことができます。



(巻き戻し)



(早送り)

コントローラ各ボタンの名称と操作

Lボタン

Aボタンとともに、文やページの送り、選択肢の決定などを行います。

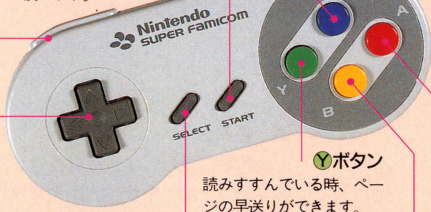
スタートボタン

ゲームスタート時にのみ使います。

Rボタン このソフトでは使いません。

Xボタン

読みすすんでいる時、ページの巻き戻しができます。



セレクトボタン

読みすすんでいる時、章単位でさかのぼりたい場合に選択画面を表示します。

十字ボタン

選択肢の選択や、カーソルの移動などを行います。

Yボタン

読みすすんでいる時、ページの早送りができます。

Bボタン

名前入力時に、バックスペースボタンとして機能します。プレイ中は使いません。

Aボタン

Lボタンと共通の機能を持ち、文字やページの送り、選択肢の決定などをします。

●いったんエンディングを迎えた場合

一度エンディングまで読み終えたシナリオを選択してふたたびプレイする場合は、これまでのプレイで読んだ各章の最初から読み始めることもできます。その場合、下のような画面となりますので、「各章のはじめから読む」を選択し、読み始めたい章を十字ボタンの上下でえらんで、Aボタンを押してください。もちろん、前回と違う選択肢をえらべば話の展開も変化し、エンディングも変わっていきます。また、エンディングを迎えることに分岐点での選択肢が増えるなど、物語の幅がどんどんひろがっていくのです。



そして、エンディングのスタイルもさまざまです。あなたが迎えたエンディングでは、スタッフロールが流れましたか？ もし流れていなければ、まだまだ事件を解決したとはいえないのです。

ペンションにいる人物は、あなたと恋人を含めて13人。そのシルエットと、簡単なプロフィールを紹介しておきましょう。ひとりひとりの人物像を知ることが、事件の謎を解く、一つの鍵になるかもしれません。

透(主人公)

首都圏に住む大学生。身長は172cm、体重60kgで中肉中背。吉田栄作風のヘアスタイルだが、足もさほど長くなく、ごく平凡な大学生。真理とは大学で知りあったが、まだ正式な恋人という感じではない。



真理

透と同じ大学に通う大学生で、歳も同じ。身長165cm、スタイル抜群で、ストレートの長い髪が似合う美人タイプ。スポーツ万能で、頭の回転も早い。小林さんは叔父にあたり、そのついででペンションにやって来た。

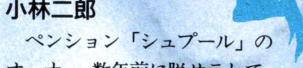


小林二郎

ペンション「シュプール」のオーナー。数年前に脱サラして、ペンションの経営をはじめた。年齢は45歳前後、やせ型。

小林今日子

ペンションオーナーの奥さん。気さくで面倒見がいいおばさんだ。小柄だが、小林さんを内からささえるしっかり者。


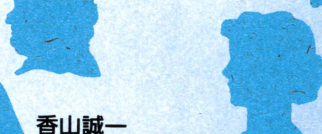


香山誠一

大阪の会社社長。小林さんがむかし、仕事でお世話になった人だ。頭髪は薄く、太って腹が大きくせりだした風体。

香山春子

香山誠一の奥さん。うりぎね顔の日本美人。背も高く、夫とは対照的に上品なお婦人。口数も少なく、目立たないタイプだ。



田中一郎

年齢、職業ともに不詳。黒っぽい背広の上にコートをもとい、サングラスをかけている。スキー場にはいかにも不釣り合いな感じだ。



美樹本洋介

フリーのカメラマン。風景写真の専門家だ。身長185cmで、がっしりした体型。ひげもじゃで、見るからに山男。



久保田俊夫

ペンションでアルバイトとして働く、自称大学6年生。身長180cmのスポーツマン体型で、スキー好き。服装も、スポーツマン風だ。



篠崎みどり

ペンションに住み込みで働くアルバイト。歳は20歳代で、中肉中背。丸顔で、髪はポニーテールでまとめている。

北野啓子

3人組OLの一人。太り気味だが、ぽっちゃりとかわいい印象も受ける。スキーよりも食事が楽しみといった感じ。



渡瀬可奈子

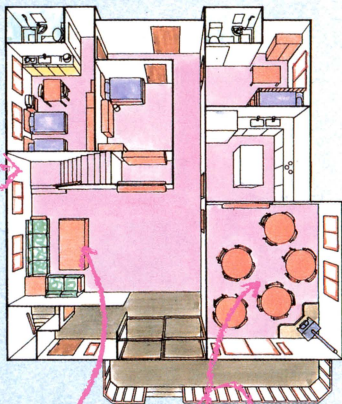
やせて髪の長い女性。美人と言っていい顔立ちだが、ちょっと軽薄そうな印象も与える。服装もボディコン風で派手め。

河村亜希

OL 3人組の一人で、ボーイッシュなイメージの女の子。ほかの二人と同じく18歳だが、服装のせいもあって、歳よりも幼く見える。

物語の大部分は、雪のため孤立したペンション「シュプール」の中で進行します。ここでは、ペンション内の間取りと、部屋の配置について頭に入れておきましょう。推理をする上で、何かのヒントになるかもしれません。

ペンション見取り図



1階と2階をつなぐのは、この階段だけだ。



全員が集まって身を寄せ合う談話室。



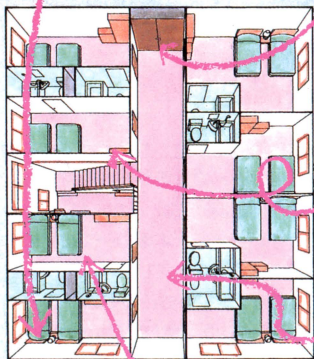
夕食の時は、誰もが幸せな気分だった…。



僕の部屋だ。あんな事件
がなければ…。



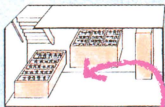
掃除用具などが入っ
ているだけなのだが…。



フリーカメラマンの部屋。
特に怪しいところは…。



この廊下に、何度も
悲鳴が響くことに…。



地下のワイン庫。
ここにも謎が…？



ヤクザ風の男の部屋だ。今夜、
この部屋で何かが始まる…。

「かまいたちの夜」に隠されている無数のドラマ。そしてそのドラマは、カセットの中だけでは終わらない。本、そしてCDへとシナリオは続き、スーパーファミコンの世界とリンケージ。これは、初めての体験だ。

スーファミ版未収録、

本で驚き、CD

「かまいたちの夜」の世界をさらに何倍も楽しむことができるのが、このファンブック。ゲームカセットには収録されなかったオリジナルストーリーをたっぷりと掲載。そのストーリーは、カセット内の本編とリンクした内容です。つまり、本編の一つの分岐の先のシナリオが収録されているようなもの。そして、カセット内の本編に隠された重大な秘密に関するヒントもこの本の中に……。

これはもう、買わずにいられない!



ヒントは
この

'94
12月下旬発売!

かまいたちの夜
公式ファンブック
発行/チュンソフト
定価/1,000円(税込み)

「かまいたちの夜」ゲームカセット未収録
裏シナリオシリーズ

ドラマで泣いた!

「かまいたちの夜」ゲームカセットに使われたBGMのオリジナルサウンドトラックCD。38曲のメロディーがふたたびゲームの感動を思い出させてくれるはずです。



かまいたちの夜
サウンドトラック

'94
12月1日発売!

中に
あ
る

かまいたちの夜 サウンドトラック
発売/キティエンタープライズ
定価/2,500円(税込み)

もう一本は、声優によるサウンドサスペンスドラマが収録されたCDです。シナリオは、もちろんゲームカセット未収録のオリジナルストーリーで、本編にリンク。そして、本編に隠された二つ

目の重大な秘密に関するヒントもこの中に……。

さあ、こうしちゃいられない!

'94
12月10日発売!



CDドラマ

かまいたちの夜 CDドラマ
発売/キティエンタープライズ
定価/2,500円(税込み)

中村光一流



読書の

すすめ

「かまいたちの夜」で遊んで、我孫子ワールドに目覚めたあなたに中村光一がこの本をお推めします。



講談社ノベルス
定価740円(税込み)

まずは、「0の殺人」。この本の冒頭に作者からの注意として、4人の容疑者の名前と次のような文章が書かれています。

“極めて簡単な問題ですからほとんどの人は、終幕前に真相を見破られることでしょう、ほとんどの人は。でも、百人に一人くらいは分からない人もいないのではないのでしょうか。”

私がそうであったように、「かまいたちの夜」のプレイヤー全員が、その百人に一人となることでしょう。

続いては、「探偵映画」。こちらも、あなたの予想を十分に裏切ってくれるでしょう。

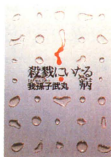
そして、きわめつけはこれ。かまいたちで次々と起こる連続殺人死体の数々に身震いをした方



講談社ノベルス
定価760円(税込み)

には「殺戮にいたる病」をお推めします。

ハッキリいって、これはキツイです。しばらくは食べ物がのどを通らないでしょう。18歳未満の方や、心臓の弱い方はやめて下さい。また、我孫子先生ってステキ！と個人的に想っている女性にもお推めしません。(お推めになっていな



講談社
定価1400円(税込み)

い!)

犯人の名前、手口もすべて、そのまま書かれていながら一つ、そしてまた一つと繰り返される猟奇殺人。

吐気をおさえながら最後の1行を見たあなたは、その意外な事実にくっ、またはじめから読み直すことになるでしょう。



キミも **ピンクの
しおり**に
チャレンジだ!



先着
3000名様に
素敵なプレゼント!

サウンドノベルをプレイしたことがある人ならご存じの、「ピンク

のしおり」。さまざまなストーリーと、たくさんのエンディングを体験した方は、しおりの色がピンクに変化することがあります。つまり、「かまいたちの夜」をどれくらいプレイしたかの目安になるもの。早くもしおりがピンクになった、という方はしおりの画面を写真に撮って、チュンソフトにお送りください。ピンクのしおりを体験した方だけが楽しめる、ちょっとエッチなミニドラマCDを先着3000名の方にプレゼントします。

● あて先 ●

〒160 東京都新宿区新宿6-24-20 丸増新宿ビル10階

チュンソフト「かまいたちの夜ミニドラマCDプレゼント」係まで
※写真と右下の「プレゼント応募券」を同封の上、住所・氏名(必ずフリガナをつけて下さい)・年齢・電話番号を明記して、上のあて先までお送りください。

※先着3000名後の到着分は無効となりますので、その節はご容赦ください。

かまいたちの夜
プレゼント
応募券

あなたはもう
チャレンジした？

チュンソフトの記念碑的

オリジナルソフト第一弾

弟切草 おとぎりそう

サウンドノベル

第一弾「弟切草」。

テレビ画面を通し

て小説を楽しむと

いう、従来のゲー

ムの常識を打ち破

る、斬新なコンセ

プトは各方面から注目され、高い評価を得ました。

物語の舞台は、森の中に建

つ古びた洋館。あなたは、彼

女とのドライブの帰り道、その洋館に迷い込

みます。そして、その中で二人を次々と襲う

恐ろしい出来事……。

チュンソフトの記念すべき第一作、まだの

方は、ぜひともチャレンジしてみてください。

8M+バッテリーバックアップ

希望小売価格8,800円(税込み)

そのとき、今までになかった強い風が吹き、
無数の黄色い花が波のようにざわめいた。



チュンソフト質問ダイヤルのお知らせ

チュンソフトでは、ゲームに関する質問を、

電話で受け付けています。

分からないことがある方は、下の番号へ電話してください。

●電話番号 **03(5272)5155** チュンソフト
質問ダイヤル

●受付時間 月曜日～金曜日(祝・祭日はのぞく)13:00～17:00

※ 受付時間外は、テープによるインフォメーションとなります。

使用上のご注意

- 精密機器ですので、極端な温度条件下での使用や保管および、強いショックを避けてください。また、絶対に分解しないでください。
- コネクタ部分に触れたり、息を吹きかけたり、ぬらしたり、汚したりしないでください。故障の原因となります。
- シンナー・ベンジン・アルコール等揮発油ではふかないでください。
- テレビ画面から、できるだけ離れてゲームをしてください。
- 長時間遊ぶ場合は、健康のため1時間ないし2時間ごとに10分から15分間休憩してください。
- カセット着脱時には、必ずスーパーファミコン本体の電源スイッチをお切りください。
- ご使用後はACアダプターをコンセントから必ず抜いておいてください。
- このカセットはバッテリーバックアップシステムを採用しており、急に電源をオン/オフすると、セーブデータが消えてしまうことがありますのでご注意ください。
- スーパーファミコンをプロジェクションテレビ（スクリーン投影方式のテレビ）でプレイすると、残像現象（画面焼け）が生ずるため、接続しないでください。

健康上の安全に関するご注意

疲れた状態や、連続して長時間にわたるプレイは、健康上好ましくありませんので避けてください。また、ごく稀に、強い光の刺激や、点滅を受けたり、テレビ画面等を見たりしている時に、一時的に筋肉のけいれんや、意識の喪失などの症状を経験する人がいます。こうした症状を体験した人は、テレビゲームをする前に必ず医師と相談してください。また、テレビゲームをしていて、このような症状が起きた場合は、ただちにゲームをやめ、医師の診察を受けてください。

このカセットを無断で複製することおよびゲームの映像、内容等を無断で出版・上映・放送することを禁じます。

スーパーファミコン®は任天堂の商標です。



CHUN SOFT

株式会社 チュンソフト

〒160 東京都新宿区新宿6-24-20 丸増新宿ビル10階

FOR SALE and USE IN JAPAN ONLY.
BUSINESS USE and RENTAL PROHIBITED.

本品の輸出、使用営業及び賃貸を禁じます。