



スーパーファミコン®

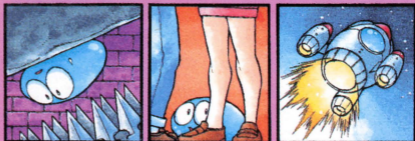
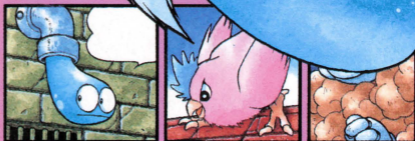
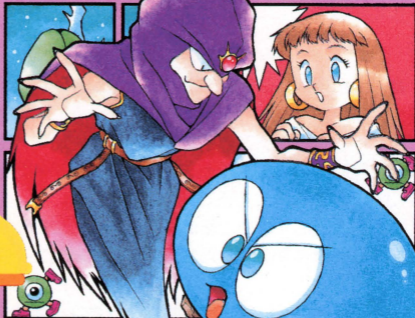
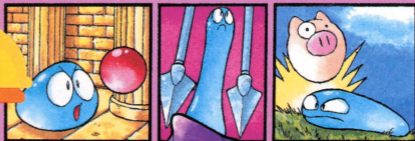


SHVC-JB ESPG 39

取扱説明書

# ジェリーボーイ

とりあいかいせいめいしゅ



ジェリーボーイ

## ごあいさつ

このたびはエピックソニーレコードのスーパーファミコン専用ソフト「Jerry Boy」をお買いあげいただき、誠にありがとうございます。ご使用前に取り扱い方、使用上の注意など「取扱説明書」をお読みいただき、正しい使用方法で愛用ください。なお、この「取扱説明書」は大切に保管してください。

### 使用上の注意

- ①ご使用後はACアダプタをコンセントから必ず抜いておいてください。
- ②テレビ画面からできるだけ離れてゲームをしてください。
- ③長時間ゲームをするときは、健康のため約2時間ごとに10分から15分の小休止をしてください。
- ④精密機器ですので、極端な温度条件下での使用や保管および強いショックを避けてください。また絶対に分解したりしないでください。
- ⑤端子部に手を触れたり、水にぬらさないようにしてください。故障の原因となります。
- ⑥シンナー、ベンジン、アルコールなどの揮発油でふかないでください。
- ⑦カセットの脱着時には必ずスーパーファミコン本体の電源スイッチをお切りください。
- ⑧このカセットはスーパーファミコン専用です。ファミリーコンピュータでは使用できません。
- ⑨スーパーファミコンにプロジェクトンテレビ\*を接続すると残像現象（画面ヤケ）が生ずるため、接続しないでください。

(\*スクリーン投影方式のテレビ)

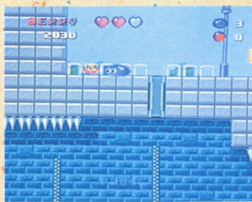
## もくじ

- |                           |                             |
|---------------------------|-----------------------------|
| ■ゲームの基本説明……………2           | ■各ワールドの紹介……………9             |
| ■ゲームの開始と<br>ゲームオーバー……………3 | ■ジェリー基本操作……………13            |
| ■セレクト画面……………4             | ■アイテムボールと<br>アイテムの説明……………19 |
| ■ジェリーボーイの話……………5          | ■敵キャラクター……………23             |
| ■登場人物紹介……………6             | ■ジェリーボーイの<br>まる得情報！……………31  |
| ■コントローラー説明……………7          |                             |

## ゲームの基本説明

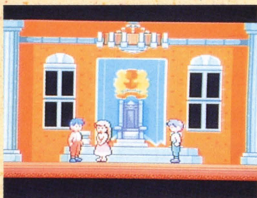
ゲームは草原のワールドからスタートします。マップ上のジェリーを十字キーで移動させ、画面右に進んでゆきます。右に進みながら出現する敵をやっつけたり、かわしながら、ゴールを目指しましょう。

ジェリーは全部で3匹います。3回ミスをするとうゲームオーバーになってしまいますが、ゲームの途中で、1UPアイテムをとったり、イベントをクリアするなどのことがあった時ジェリーの数が増える場合があります。



## はじめ ゲームを始めよう!

最初にストーリー紹介のデモ画面が始まります。デモ画面表示中にスタートボタンを押すと、いつでもゲームが始まります。するとセレクト画面が表示されます。(4P参照)



## がめん セレクト画面

デモ画面終了後のセレクト画面は、各ステージの構成に合わせて次のようになっています。



最初は「ステージ1」からしか始められませんが、ゲームが進行してゆくにつれ、クリアしたステージまでは自由にセレクトできるようになります。十字キーでセレクト画面上にいるジェリーを動かして、プレイしたいステージを選んでください。

## ゲームオーバー

敵の攻撃を受けたり、トゲなどに触れると画面上の「LIFEメーター」が減ってゆきます。LIFEメーターが0になるとミスとなってプレイヤー（ジェリー）を一匹失います。地上の穴などに落ちた場合も1ミスとなります。



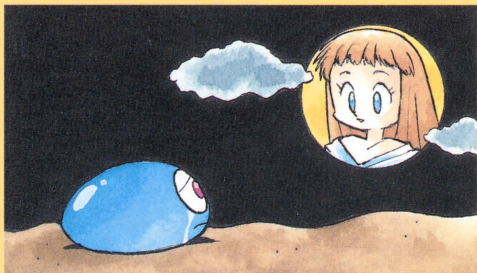
ゲームオーバーになってしまってもスタートボタンを押すと、そのステージからのコンティニュープレイができます。

ジェリーは空を飛ぶことができないけれど、鳥の背中に乗れば空を飛んで移動することもできるんだよ。「お城はどこだ？」



# ジェリーボーイのお話し

あるところへい<sup>へい</sup>わ<sup>わ</sup>な<sup>な</sup>おうこ<sup>おうこ</sup>く<sup>く</sup>がありました。お城にはジェリーという兄王子と、トムという弟王子が仲良く暮らしていました。そして、近く行われることになっているジェリー王子とエミー王女の結婚式のため、国中が幸福であふれていました。ところが最近この国に現れた謎の魔法使いが、トム王子をそそのかし、ジェリー国王の座を奪おうとたくらんだのです。魔法使いと弟トムの悪だくみ  
を知らないジェリー王子は、魔法で一匹の小さなスライムに姿を変えられ、下水道に捨てられてしまいました。  
「エミーに会いたい。もとの姿に戻りたい」こうしてスライムとなったジェリーは、お城までの長い旅へ出発するのでした。小さなジェリーの冒険が今始まります。



よぞら<sup>よぞら</sup>に<sup>に</sup>う<sup>う</sup>か<sup>か</sup>ぶ<sup>ぶ</sup>満<sup>まん</sup>げつ<sup>げつ</sup>に<sup>に</sup>エミーの<sup>えがお</sup>う<sup>う</sup>つ<sup>つ</sup>が<sup>が</sup>映<sup>うつ</sup>り<sup>り</sup>ます。

## とうじょうじんぶつしょうかい 登場人物紹介

### ジェリー王子

主人公。お城に住む長男王子。エミー王女との結婚をひかえていた矢先に、魔法使いに魔法をかけて姿をスライムに変えられてしまう。



### 魔法使い

王国と世界の征服をたくらんでいる。弟王子のトムをそそのかし、魔法を使ってジェリー王子をスライムに変えてしまう。



### 謎の老人

スライムとなって川を流れてきたジェリーを拾い上げ、ジェリーが元の姿に戻れるように力を貸してくれる。各ステージに姿を変えて登場する。



### トム王子

ジェリー王子の弟。魔法使いにだまされて悪だくみに一役かかってしまうが、本当は気の弱い心やさしい少年。



### エミー王女

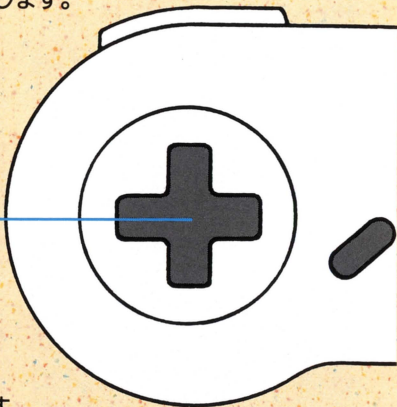
ジェリー王子の婚約者。



じゅうじ  
● **十字キー** (左右)

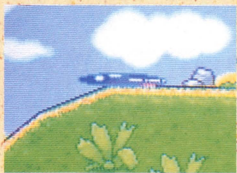
- ジェリーの移動。
- パイプ内移動の際の進行方向を決定します。
- セレクト画面でのステージを決定します。

コントローラ  
の  
せつめい  
説明



じゅうじ  
● **十字キー** (上下)

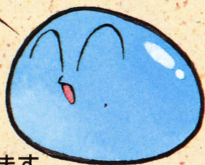
- 上で伸びます。
- 下で平になります。
- ドアの前で上を押すと、中に入ることができます。



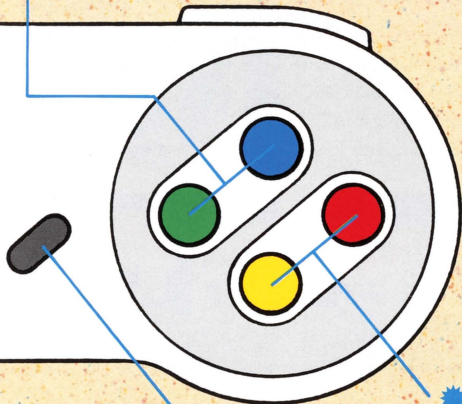


## ★XYボタン

- ボールの発射。はっしゃ
- 壁へのはりつき。かべ
- 人の前で押すと、話を聞くことができます。ひと まえ お はなし
- 押したまま前進すると加速します。お ぜんしん かそく



からだ なか い  
体の中に入れて  
たボールを発  
射して敵をや  
っつけよう！



## ★ABボタン

- ジャンプができます。およ
- 泳ぎます。

## スタートボタン★

- ゲームを開始します。かいし
- ゲーム中、ポーズ（一時中断）機能が働きます。いち じ ちゆうだん き のう はたら



たいへん うえ の  
平になったり、上に伸びたり、  
どんな形になるのも自由自在

## かく しょうかい 各ワールドの紹介

ジェリーボーイが<sup>たび</sup>旅するワールドは全部で<sup>ぜんぶ</sup>8コ!

### ワールド1-A <sup>そうげん</sup>草原

最初のワールド。ジェリーの操作に今のうちに慣れておこうね。人の前で立止まって話を立ち聞きしてみよう!



### ワールド1-B <sup>まち</sup>街

廃墟となってしまった街です。不審に思ったジェリーが進んでゆくと、ボス・パーティが暴れて街を壊している…



## ワールド2-A

### げすいどうこうじちゆう まち 下水道工事中の街



この街の地下は、下水道のパイプが複雑につながっています。下水道の中は、天井からトゲがはえていたり、危ない仕掛けがいっぱいです。

## ワールド2-B

### まち 街



最初の街とはうってかわって都会的な明るい街。人もたくさん住んでいるよ。話によると、どうやらエミーがジェリーを探しにきているらしい。「エミー僕はここだよ！」

## ワールド2 ポス・キャラ



数羽の鳥が合体した不思議なボス。合体してできたスキマから魚を出してジェリーを攻撃してくる。

## ワールド3-A 砂漠



砂漠のあちこちに謎の建物がある…。流砂といって砂が流れている場所や、砂の中から現れる敵に注意。

## ワールド4-A つき 月

今までと違って円形のマップ  
になっている。たくさんの可  
愛いウサギが住んでいるよ。  
でもこのウサギ、残念なことに、みんな敵キャラなんだ。



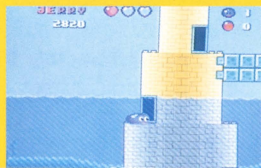
## ワールド4-B つき うらがわ 月の裏側

さっきより暗い感じがする月の裏側。おそろしい“くじら座”のオバケがいるらしい。くじら座って、いったい…



## ワールド5 うみ なか 海の中

水泳の上手なジェリーは、海の中もスイスイ進んでいきます。普段は美しい海の中も、今は敵がいっぱい。敵をかわしながら泳いでいると、高い塔が行手をふさいでいます。前に進むには塔の中に入るしかなさそうです。塔の中は迷路になっているよ。



## ワールド6 雪景色

ゆきげしき

どうやらここは北の方の  
寒い土地のようです。空  
には美しいオーロラが浮  
んでいます。氷原にはペン  
ギンなどの敵が！ 氷  
の上は、すべりやすいの  
でジェリーのコントロール  
がたいへん。また、上  
に乗ると溶けてしまう氷  
もあります。塔や地下の  
パイプの中でアイテムを  
集めよう！



## ワールド7 山

やま

木の生茂る大きな山は、ジェリーには見おぼえのある場所  
です。もしかしたら、ここはお城の裏山かな？ そう思う  
と足取りも軽くなります。さあ、お城はすぐそこです。

## ワールド8 お城


しろ

やっとお城に戻って来た！ でも魔法使いの仕掛けたワナ  
が… 教会ではエミーとトムの結婚式が始まろうとしてい  
るらしい！ 急がなくちゃ！

きほんそうさ  
ジェリーボーイ  
**Jerry Boy 基本操作**

ある  
**歩く**

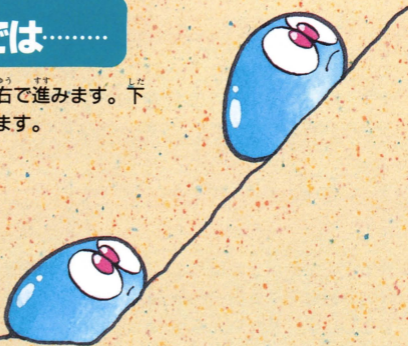
かそく  
**加速**

じゅうじ  
**十字キー**  
さゆう  
**左右** 

XYを押したまま移動すると加  
速します。

さかみち  
**坂道では……**

じゅうじ さゆう すす  
十字キーの左右で進みます。下  
で坂をくだります。



# つぶれる

じゅうじ

十字キー

した  
下



イラストのような時ときも、  
つぶれて通とおればOK!

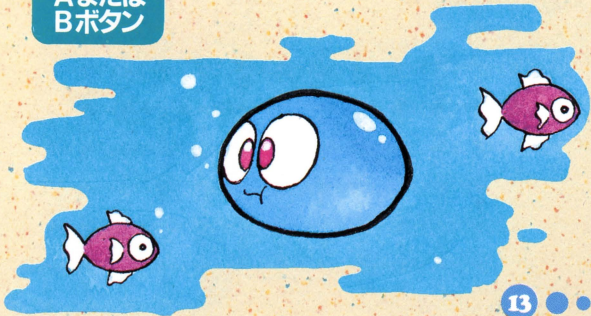
ある歩あるいてくる敵てきを平たい  
状態じょうたいでつき、敵てき  
を倒たおします。

うみ なか

## 海の中うみのなかでは……

Aまたは  
Bボタン

ジャンプおなと同じ操作そうさで  
上うえに向むかって泳およぎます。



## のびる

じゅうじ

十字キー

うえ

上 



うえ お からだ うえ む の  
上を押すと体を上に向かって伸ばすことができます。この操作  
で敵をつついて倒すことができます。

## のびてジャンプ

Aまたは  
Bボタン

AまたはBボタンを押したまま  
じゅうじ うえ お  
十字キーの上を押します。上空  
にいる敵にダメージを与えるこ  
とができます。



そら さま の アツド  
空の敵には伸びる&  
ジャンプだ！



うえ

こうげき

# 上からの攻撃をよける

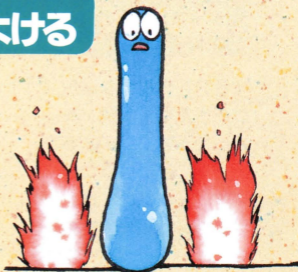
じゅうじ

## 十字キー

うえ



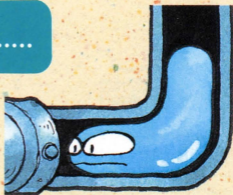
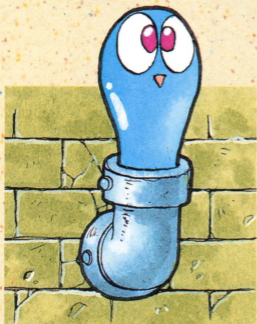
イラストのような時は  
十字キー上でタテ長に  
伸びていると、攻撃が  
よけやすくなります。



落ちてくる炎も伸びていれば  
よけられるよ。

# パイプの中では……

なか

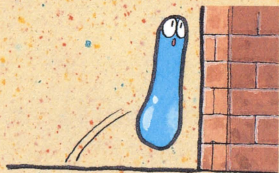
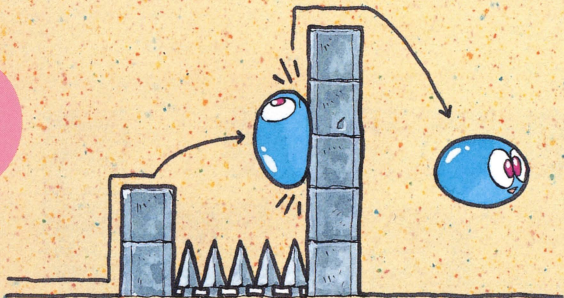
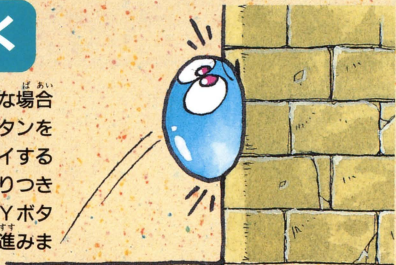


ジェリーはパイプの中に入ると  
こんなかたちになっちゃうよ。

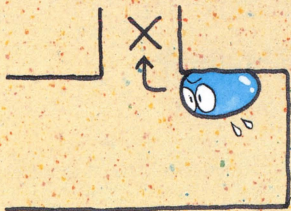
パイプの入口に向かって十字キー  
をいれると、中に入ることが  
できます。入った後は十字キー  
で進行方向を決定させます。

# はりつく

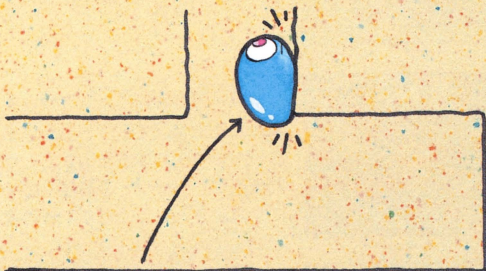
イラストのような場合はXまたはYボタンをおしたままプレイすると上手く壁にはりつきません。XまたはYボタンをおしたまま進みます。



伸びたままでは壁にはりつかないよ。



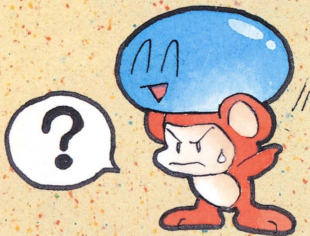
イラストのようなとき  
 は上の通路には行けません。床から通路内の壁に向かってジャンプし、はりついて進みます。



## のる

ある歩いている敵や空を飛んでいる敵の上に乗ることができます。

(敵キャラページ参照)



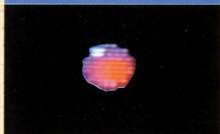
## しょうかい アイテム紹介

### LIFE



ジェリーのライフが、1つ分回復するよ。  
ぶんかいふく

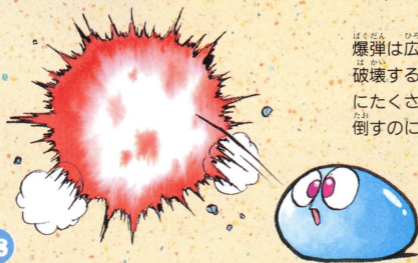
### BALL



ジェリーのおなかに入れてからAまたはBボタンで投げられる。もちろん命中すれば敵を倒すことができます。ジェリーのおなかの中に9コまで入れることができるよ。  
い  
な  
めいちゅう  
たお  
なか

### BOMB

LIFEメーターが満タンの時、パワーアップして爆弾になる。  
まん  
とき  
ばくだん



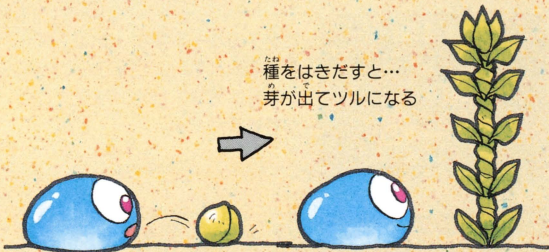
爆弾は広い範囲を破壊するから一度にたくさんの敵を倒すのに便利。  
ばくだん ひろ はんい  
を  
は いちど  
た お たくさん の てき  
を た お べんり

## SEED



種。はき出した場所からツルが伸びていきます。どこからでも生やせるから、ツルを登ぼって普通では行けないところへ行ってみよう！

種をはきだすと…  
芽が出てツルになる



## JUMP



ジェリーのジャンプ力をUPさせる。おなかに入れたままでないと効力を発揮しないんだ。AまたはBボタンで発射したら消えてしまうよ。

## 1 UP



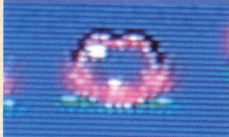
1 UPアイテム。ジェリーのおなかに入ると同時にジェリーの残り数がひとつ増えるよ。

## IRON



鉄球。赤のボールと同じで、投げて敵を倒すことができる。これがおなかの中にある間は、体が重くならないけど、吐いた後もな<sup>つか</sup>くならず使えるよ。

## H・UP



ピンクのハート型をしたLIFEメーターの入れもの。ジェリーのライフの最大値を、ひとつ増やすことができるんだよ。

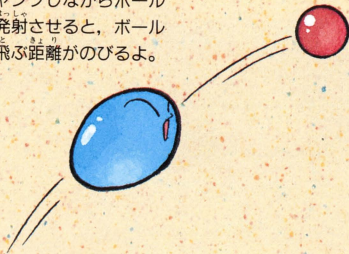
## FLAGS

ジェリーのスペルの順番通りに集めて2UP。バラで集めて1UP。



## ワンポイント アドバイス

ジャンプしながらボールを<sup>はっしゅ</sup>発射させると、ボールの<sup>とび</sup>飛び距離がのびるよ。



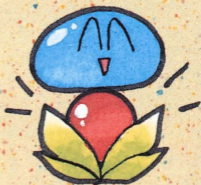
はな しゅるい  
花の種類

ライチ



なか 中にボールが入っている花。普段は閉じているけど、ジェリーがつぶれて横から突いたり、上に乗るとゆっくり開いてボールがでてきます。

と閉じているライチの上に乗ってみよう。何色のボールが出てくるかは開いてからの楽しみ！



チューリップ



くさ草のように見えるけど、しばらくすると花が咲いて中から赤いボールが出てくる。出てきたボールを取ってしまうと、花は枯れてなくなってしまうんだ。

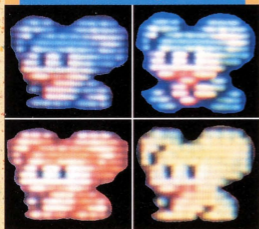


かわ川などにライチが咲いたら、イラストのようにライチをふみ台にして進むことができるよ。

## かわいくて愉快な敵がいっぱい!!

「Jerry Boy」にはたくさんキャラクターが出現する。その中からいくつかの敵キャラクターを紹介！ ※印のついている敵は上に乗ることができるんだよ。

### ※チューチュー



いちばん弱いザコキャラ。4種類いる。

### ※トリー

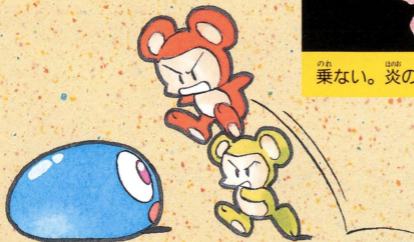


トリー。背中に乗るよ。

### ほのお 炎のトリー



乗ない。炎のウンコをする。





こいし  
★小石くん



いつけん いし じかん  
一見ただの石コロだが時間が  
たつと目を開いて動きだす。

おおいし  
大石くん

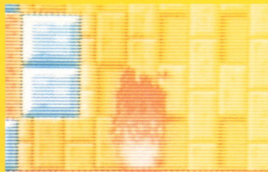


こいし おお  
小石くんの大きいヤツ。3回  
攻撃しないと倒せない。

ほのお ほのお  
炎くんと炎ちゃん



い ほのお ふたり で あ  
生きている炎。2人が出会う  
と恋の炎が燃え上がる。炎ち  
ゃんは歩かないけど、炎くん  
は迫ってくるぞ。



## サボテン



たお  
倒せない。さわると  
いた  
痛いよ。

## うさぎ



カワイイけど  
つき  
敵。月に住ん  
でいる。

## ピラニア



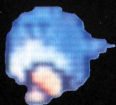
きょうぼう きから  
狂暴な魚のボ  
スキャラ。

## バーディー

さいしょ とうじょう  
最初に登場するボス。  
み め つよ  
見た目ほど強くないか  
ら、たおすのはかんたん  
だよ。



## ★ペンギン



ある歩いているとおしとつぜん突然ダイビングして体当たりしてくるぞ。

## うなぎ



上昇・下降をくりかえす。海に生息している。

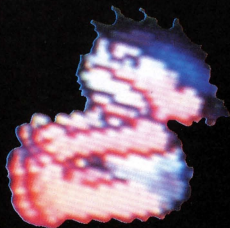
## ★バルロー



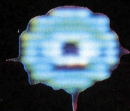
ふうせんにつかまりフワフワと浮かんでいる。ふうせんには乗れるよ。

## ムロフシ

たお  
倒せない。鉄球てつきゅうをふりまわし高速回転こうそくかいてんする。スキを見てやりすごそう！



## ぐるぐる



てんじょう  
カベや天井にそって動きまわる敵。

## みず 水くん



すいちゆう  
水中に登場。水と見分けが付きにくい。

## しましま



しましまの体<sup>からだ</sup>でしましまの力<sup>ちから</sup>に<sup>す</sup>住むナゾの<sup>いきもの</sup>生物。

## ★ポヨヨン



ピヨピヨンはねまわるプタ<sup>かお</sup>の顔。

おお

## 大ざかな

たきのぼ  
滝を登りダイビング  
してくるパワフルな  
さかな。

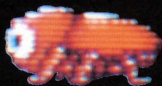


## ぎんぞー

ふと  
太りすぎの巨大なペ  
ンギン。氷原のボス。

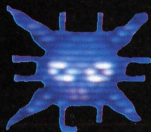


## ★ ブラウン



かべをちい小さいムシがはつてく  
るのが見えたなら要注意。その  
後あとにブラウンがやってくる…

## うにい



水すい中ちゆうにすむイガイガ。ころ転がり  
ながら時々トゲをだすモノと  
止とまっているモノの2種類。

すな  
★砂みみず

すな なか しゅげん むし うえ の  
砂の中から出現する虫。上に乗っ  
とおい どう  
て遠くに移動することができるよ。



★ガブ



のんきな怪獣。茶色のものは  
あたま お  
頭を押すとボールをはきだす。

トム



まほう  
魔法であやつられている  
おうち おうじ じっ みに  
トム王子。実の兄であるジェ  
リーと、ほんとう たいご  
本当に戦うのか…

ジェリーボーイ

# Jerry Boy

まるくとくじょうほう

## 得情報!!

ジェリーボーイを10倍楽しく遊ぶためのテクニックや情報を教えてあげる!

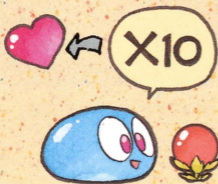


### ① 上手なコントローラーの持ち方



左のイラストのようなコントローラーの持ち方でゲームをすると、ジェリーの操作がとても簡単でできるよ。正しい持ち方で楽しくゲームをプレイしようね。

### ② ボールを10コ集めよう!



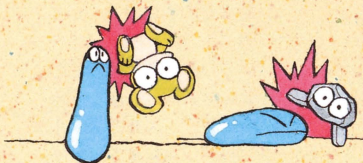
赤いボールを10コ集めると持ち数は0コになってしまうけどライフメーターが1コ増えるんだよ。ライフがいっぱいだったら、ボールを9コ集めて戦闘にそなえよう! 君なりの作戦をたてて集めようね。



の うち こうぼういったい  
**③ ジェリーの伸び縮みは攻防一体**

こうげき

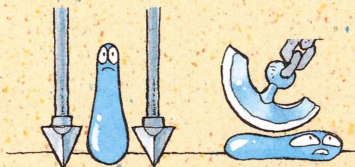
**攻撃**



ボールがなくても伸び縮みだけで闘うことが可能。スライムの自由な動きは攻撃にもなってしまう！

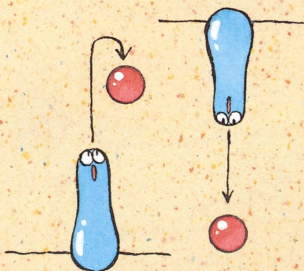
ぼうぎよ

**防御**



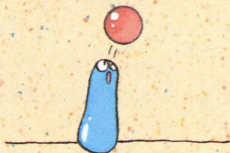
イラストのように、いろいろな仕掛けや攻撃から身を守ることができるんだよ。

うえ した な  
**④ ボールは上にも下にも投げられる！**



上空にいる敵にはどうやってボールを当てればいいんだろう。十字キーの上を押してジェリーを上へ伸ばしてボールを吐き出してみよう。高い場所にいる敵にボールを当てることができるよ。またイラスト右側のような時も同じ。下に伸びてボールを出せばバッチリ！

## ⑤ 投げたボールを再びキャッチ

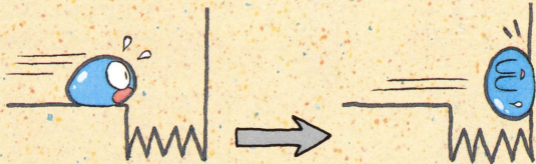


おなかの中にボールがある時、走りだすとボールを投げてしまうのは困りもの。そんな時は、一度上へボールを投げ、XまたはYボタンを押したままキャッチ。するとボールを失うことなく、走ることができるよ。



## ⑥ 慣れてきたらX・Yボタンを押したままプレイ

X・Yボタンを押したまま移動すると、ジェリーは走って移動するんだ。走ったままプレイしていると、図のように本当だったらミスとなってしまうようなところでも、助かるんだ。



もうダメだあー！

あやうく助かったあ。

# 7 最初のボス。パーティーの攻略法



最初はヤツの大きさにビックリするけど、強くないからヘーキ、ヘーキ。



歩いてくる時は下手に動きまわらないで、よけるのが無難だよ。

「ワールド1-B」で出現するパーティー。コイツは4回の攻撃で倒せるゾ。空から降りてくる時、ジェリーをジャンプさせて1、2回“突き”の攻撃をしてよける。空に上ったパーティーが降りてきたら再び“突き”。これでOK!



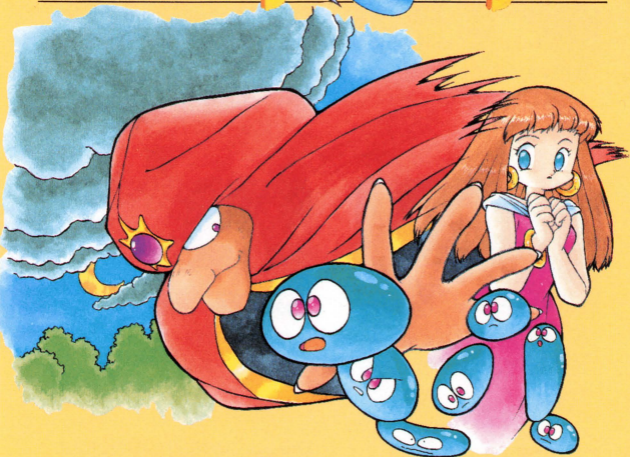
パーティーが飛んでる時はジャンプ&ボール攻撃!

わたしは魔法使い。  
お城で待っているゾ!



ヤツが下に降りてきた。これはチャンス! 一度に4回は突けないから2回に分けて。


ジェリー  
**Jerry**  ボーイ  
**Boy**



## Epic/Sony Records

A Division of Sony Music Entertainment (Japan) Inc.

©1991 Sony Music Entertainment (Japan) Inc.

 Sony Music Entertainment Inc.

〒107 東京都港区南青山1-1-1 新青山ビル西館8F

TEL. 03(3475)2632

FOR SALE and USE IN JAPAN ONLY  
本品の輸出、使用営業及び賃貸を禁じます。

スーパーファミコン®は任天堂の商標です。