

スーパーファミコン®

SHVC-VX



SUPER FAMICOM  
LICENSED BY NINTENDO

# Jリーグ Super Soccer スーパー・サッカー



鹿島アントラーズ



ジェフユナイテッド市原



浦和レッドダイヤモンズ



ヴェルディ川崎



横浜マリノス



横浜フリューゲルス



ベルマーレ平塚



清水エスパルス



ジュビロ磐田



名古屋グランパスエイト



ガンバ大阪



サンフレッチェ広島



HUDSON GROUP  
**HUDSON SOFT**®

SUPER FAMICOM  
マルチプレイヤー5 対応



J.LEAGUE™

SUPER Famicom

マルチプレイヤー5対応

このマークはスーパーファミコン用マルチプレイヤー5のマークが表示されている機器、または標準コントローラでご使用可能なソフトであることを示します。

## 健康上の安全に関するご注意

疲れた状態や、連続して長時間にわたるプレイは、健康上好ましくありませんので避けて下さい。また、ごく稀に、強い光の刺激や、点滅を受けたり、テレビ画面等を見たりしている時に、一時的に筋肉のけいれんや、意識の喪失等の症状を経験する人がいます。こうした症状を経験した人は、テレビゲームをする前に必ず医師と相談して下さい。また、テレビゲームをしていて、このような症状が起きた場合には、ゲームを止め、医師の診察を受けて下さい。

## 使用上のご注意

- ご使用後はACアダプタをコンセントから必ず抜いておいて下さい。
- テレビ画面からできるだけ離れてゲームをして下さい。
- 長時間ゲームをするときは、健康のため、1時間ないしは2時間ごとに10～15分の小休止をして下さい。
- 精密機器ですので、極端な温度条件下での使用や保管、および強いショックを避けて下さい。また絶対に分解しないで下さい。
- 端子部に手を触れたり、水にぬらすなど、汚さないようにして下さい。故障の原因となります。
- シンナー、ベンジン、アルコール等の揮発油でふかないで下さい。
- スーパーファミコンをプロジェクションテレビ（スクリーン投影方式のテレビ）に接続すると、残像現象（画面ヤケ）が生ずるため、接続しないで下さい。

# Jリーグ Super Soccer スーパー・サッカー

メイン メニュー ゲーム スタート  
MAIN MENU & GAME START 1.....P4

(基本メニューとゲームスタートの仕方 その1)

メイン メニュー ゲーム スタート  
MAIN MENU & GAME START 2.....P8

(基本メニューとゲームスタートの仕方 その2)

アナザー メニュー  
ANOTHER MENU.....P10

(その他のメニュー)

ディスプレイ  
DISPLAY.....P13

(画面表示の見方)

オペレーション  
OPERATION 1.....P14

(パッドの操作法一覧)

オペレーション  
OPERATION 2.....P16

(インプレイでの基本操作)

オペレーション  
OPERATION 3.....P20

(アウトオブプレイでの基本操作)

ルール ファウル  
RULE & FOUL.....P26

(基本ルールと主なファウル)

ぜん せんしゅしょうかい  
全チーム・選手紹介.....P28

# ホンキで、 Jリーガー宣言!

## ぜんぜんしゅ ぜんせんしゅ じつめい どうじょう 全12チーム & 全選手が実名で登場!

しん かじゅう ふく ぜん じつめい どうじょう  
新加入2チームを含め、全12チームが実名で登場。もちろん各チ  
ームの登録選手16名、総勢192名すべてが本物Jリーガーだ。さ  
らにメンバーチェンジが自在で、チーム編成も思いのまま。

## しょうぶ プロの勝負にドローはない。

ぜんこうはんしゅうりょう じてん どうてん えんちよう とつにゅう しょうぶ  
前半終了時点で同点なら延長サドンデスに突入。さらに勝負  
がつかなければPK合戦へ。Jリーグ同様、引き分けは許されな  
い。しかもファウルのチェックも厳しく、イエロー&レッドカ  
ードが乱発することも…。

## へんこう じざい コンディションもデータも変更自在。

めんばー や フォーメーションはもちろん、てんこう かざむ  
天候や風向き、ポー  
ルの弾み方などのコンディション、さらには個々の選手データ  
まで自分好みに変更が可能。またチーム名や選手名を変えれば、  
オリジナルチームの編成もOK。

## たの ばい マルチビューで楽しさ3倍アップ!

フラット まうえ トップ なな うえ サイド よこ  
Flat(真上から)、Top(斜め上から)、Side(横から)の3つの  
視点<sup>してん</sup>が自由<sup>じゆう</sup>に選べるマルチビューを採用。だからゲームが3倍楽  
しめる。

# Honmononi <sup>にくはく</sup> **肉薄するスピード、** <sup>はくりよく</sup> **迫力、** <sup>こうふん</sup> **そして興奮。**

## <sup>まんぞく</sup> <sup>そう</sup> <sup>させい</sup> **ビギナーもマニアも満足の操作性!**

スピードが2段階に調節でき、複雑な操作は必要ないのでサッカーゲーム初心者でも充分に楽しめる。また、コーナーキックなどのセットプレーもできるので、よりリアルなゲーム展開が楽しめて、上級者も大満足。

## <sup>えら</sup> <sup>あそ</sup> **選べる、遊べる、4つのモード!**

「J.League」をメインに、腕試しにちょうどいい「Pre-Season Match」、シュートやPKの練習ができる「Practice」、そして華やかな「All Stars」と、楽しさ選べたい放題。

## <sup>にん</sup> <sup>かのう</sup> **スーパーマルチタップで4人までプレイ可能!**

コンピュータと戦うもよし、友達同士で対戦するもよし。マルチプレイヤー5対応で4人同時プレーが可能だから、連携プレーや巧妙なトラップなど、本物顔負けのワザも飛び出し、迫力も興奮もぐ〜んとアップ。



# MAIN MENU & GAME

タイトル画面表示中にSTARTボタンを押すとメニュー画面が表示されます。ここでプレイモードの選択や、プレイヤー数の決定の他、コンディションなどの設定変更が行なえます。

## J. League ジェイ・リーグ

ファーストステージ、セカンドステージを経て、全12チームでチャンピオンシップを争う、リーグ戦モードです。好きなチームを選んでプレイすることができます。

また、1P+2P VS COMを選択すると、2人で協力し、リーグ戦をプレイすることもできます。



### ①モードの選択

Ⓐまたは、Ⓑボタンを押して表示を変化させ、〈J. League〉を選択。STARTボタンで決定します。

### ②チーム選択

方向キーの左右でチームを選択、Ⓐまたは、Ⓑボタンで決定します。

### ③成績表表示

各チームの順位、勝敗、得失点差などの成績が表示されます。Ⓐまたは、Ⓑ、ⓧ、Ⓨ、STARTボタンで先へ進めます。



### ④ 対戦相手表示

対戦相手や審判、スタジアムのコンディションなどが表示されます。△ または、B、X、Y、STARTボタンで先へ進めます。



※ 1P VS 2Pで〈J.League〉モードはプレイできません。

※ グランドコンディションは自動的に設定されます。

## サブメニュー

スローイングやゴールキックなど、試合が一時的に中断されるアウト・オブ・プレイ時にSELECTボタンを押すと、サブメニューが表示されます。



### • Statistics

ハーフタイムやフルタイム時に表示されるのと同じレコード（記録）スクリーンを表示します。

### • Review Records

これまでの全試合をトータルしたポイントゲッターベスト5が表示されます。

### • Review Squad

メンバーチェンジやポジションのチェンジが行なえます。それぞれのやり方は、ゲームスタート時と同様です。

⑤フォーメーションの選択  
 基本フォーメーションが表示されます。Ⓛ、またはⓂボタンを押すと、さまざまなフォーメーションが選択できます。また、フォーメーションによって画面中に表示されたチームの総合力が変化しますので、そのバランスを参考にしてベスト・フォーメーションを見つましょう。



⑥スターティングメンバー & ポジションの変更  
 チーム力の下には、カーソル位置にいる選手の個人データとポジションが表示されますので、データを確認したい選手へ、方向キーでカーソルを移動し、データを参考にしながらスターティングメンバーやポジションを決定します。

●チーム力の見方  
 📖 = チームの総合力。フォーメーション、メンバー変更を行い、これが一定値を下回るとアイコン自体が👉に変化します。

**F** = フォワードの強さ。  
**M** = ミッドフィルダーの強さ。  
**D** = ディフェンダーの強さ。

●個人データの見方  
 キックパワー KCK = キック力。  
 スピード SPD = 選手の足の速さ。  
 ディフェンス DEF = ボールのキープ力などディフェンスの能力。  
 ゴールキーパーの場合  
 はゴールを守る能力。  
 ストレngth STR = 選手のスタミナ。特に試合後半での動きに影響。  
 アタック ATK = アタック力。

選手の交替やポジションの交替を行なう場合は、まず、変更したい選手の上にカーソルを移動し、**A**または**B**、**X**、**Y**ボタンのいずれかを押します。この時、選択された選手は白丸で囲まれます。続いて代わりに入れたい選手、またはポジションを入れ替えたい選手にカーソルを移動し、**A**または**B**、**X**、**Y**ボタンのいずれかを押すと、白丸内の選手と入れ替わります。すべての設定が終わったらSTARTボタンを押します。

\*初期設定では、ゴールキーパーはオートに設定されています。この場合、試合中のゴールキーパーの動作はコンピュータが担当します。ただし、ペナルティキックの場面では、プレイヤーがゴールキーパーの操作を行なってください。また、ゴールキーパーのオート設定をオフにしたい場合は、ゴールキーパーにカーソルを移動して、**A**または**B**、**X**、**Y**ボタンのいずれかを押ししてください。さらにもう一度押すと、オート設定がオンの状態になります。黒丸の表示されている状態がオートです。



## ⑦ コイントス

方向キーの左右でコインの裏表を選択します。向かって左がプレイヤー1、右がプレイヤー2、またはコンピュータのコインです。**A**または**B**、**X**、**Y**ボ

タンを押すと、中央のコインがトスされます。コイントスに勝った場合は、キックオフかディフェンスかを方向キーで選択し、**A**または**B**、**X**、**Y**ボタンで決定します。勝者がキックオフを選んだ場合に敗者は、方向キーでサイドを選択、**A**または**B**、**X**、**Y**ボタンで決定します。

## ⑧ KICK OFF

いよいよゲームスタートです。

\*試合結果は、自動的にセーブされます。  
(試合結果表の下にMatch Savedと表示されます。)



# MAIN MENU & GAME

プレイモードには ジェイ・リーグ 〈J.League〉 の他に ほか 〈Pre-Season プレ・シーズン・ マッチ マツチ〉、〈Practice プラクティス〉、〈Continue コンティニュー〉 があります。

## Pre-Season Match プレ・シーズン・マッチ

じぶん 自分がプレイするチームはもちろん、たいせんあいて 対戦相手も自由じゆう に選べ、えら 1 しあい 試合おこ のみのシングルマッチが行なえます。

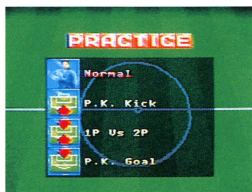
スタート方法は ほうほう 〈J.League ジェイ・リーグ〉 とほぼ同じです。ただし、チー  
ムせんたくじ 選択時に自分がプレイするチームじぶん を選択、せんたく 決定後、けつてい 同じ手  
順おな てじゆん で対戦相手たいせんあいて を選択、せんたく 決定けつてい してください。



## Practice プラクティス

フィールドでのパス&シュート練習や、ペナルティキックの練習などが行なえます。

方向キーの上下で〈Normal〉、〈P.K. Kick〉、〈1P VS 2P〉、〈P.K. Goal〉のいずれかを選択し、STARTキーで決定します。



### ●Normal

好きなチームを選んで、フィールドでのパスやシュートの練習ができます。

### ●P.K. Kick

ペナルティキックの練習ができます。

### ●1P VS 2P

友達とPK対決ができます。

### ●P.K. Goal

ペナルティ時のディフェンスの練習ができます。

\*STARTボタンを押すと、メニュー画面に戻ります。

## Continue コンティニュー

〈J.League〉のリーグ戦を、自動的にセーブされたところから再開します。

## 1P VS COM 1プレイヤー VS コンピュータ

プレイヤー数の選択、決定が行なえます。

方向キーの上下でカーソルを〈1P VS COM〉に合わせます。Ⓔ ボタンを押すごとに〈1P VS COM〉から順に〈1P+2P VS COM〉、〈1P VS 2P〉と表示が変化しますので、プレイヤー数と対戦方法を選択してください。ただし、スーパーマルチタップを接続している場合は、〈1P+2P VS 3P〉、〈1P+2P VS 3P+4P〉が追加されます。

## Options オプション

試合時間や画面表示、スピードなどの設定、変更が行なえます。

また、チームエディットもここで行ないます。カーソルを〈Options〉に移動してからSTARTボタンを押すと、新たにメニューが表示されます。



## ●Team Edit

チーム名や選手名の変更、ユニフォームカラーの変更、メンバーの交替、ポジションの変更、選手のデータの変更、選手の肌の色の変更などが行なえます。

まずカーソルを方向キーの上下で〈Team Edit〉に移動して、STARTボタンで決定します。チームエディット画面が表示されたら、変更したいチームへカーソルを移動し、**A**または、**B**、**X**、**Y**ボタンのいずれかを押し決定します。



四角のカーソルがある文字や数字が変更可能な部分です。文字の場合は、**B**または、**B**ボタンであいうえお順へ変化し、**A**または、**L**ボタンでその逆回りに変化。また数字の場合は、**A**または、**L**ボタンで数値がダウン、**B**または、**B**ボタンでアップします。

ポジションやユニフォームカラーについても、**A**または、**B**ボタンを押し表示を変化させ、選択してください。四角いカーソルは、方向キーの上下左右で変更したい箇所に移動することができます。

また、カーソルを選手番号の位置に移動して、**A**または、**B**、**L**、**B**ボタンをのいずれかを押しすごとに、選手名をひらがな、カタカナに変更することができます。

すべての変更が終了したら、カーソルを〈EXIT〉の部分に移動し、**A**または、**B**ボタンを押しすと、ひとつ前のメニューに戻ります。同様の方法で最初のメニューまで戻ってください。

## ●Time

試合時間を設定します。

Ⓑ ボタンを押すごとに表示は 5 → 20 → 15 → 10 → 5 分と順に変化していきます。

## ●Top

画面表示を設定します。

Ⓑ ボタンを押すごとに表示は 〈Top〉 (斜め上からの視点)、〈Flat〉 (真上からの視点)、〈Side〉 (横からの視点) と順に変化していきます。

## ●Normal

スピードを設定します。

Ⓑ ボタンを押すごとに 〈Normal〉 と 〈Fast〉 が交互に表示されます。

# Stadium スタジアム

フィールドコンディションの設定、変更を行ないます。カーソルを 〈Stadium〉 に移動して START ボタンを押すと、新しいメニュー画面が表示されます。

〈気温〉、〈グラウンドの固さ〉、〈風向き〉 の各項目については、**Ⓐ** または、**Ⓑ** ボタンを押すごとに表示が変化しますので、好きなコンディションを選択しましょう。

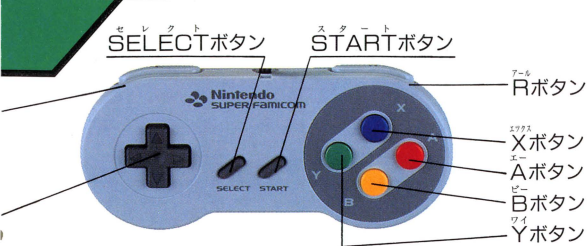
\*フィールドコンディションは、キック力やスピードなど、各選手の個人データに影響します。

〈Records〉 の項目は、方向キーの上下でカーソルを移動してから START ボタンを押してください。ポイントゲッターのベスト5が表示されます。**Ⓐ** または、**Ⓑ**、**ⓧ**、**Ⓨ** ボタンのいずれかを押しとひとつ前のメニューに戻ります。





	ボールを持っている時 <sup>もとき</sup>
Aボタン	<ul style="list-style-type: none"> <li>●パスメーカーが ついた選手<sup>せんしゆ</sup>へのパス</li> </ul>
Bボタン	<ul style="list-style-type: none"> <li>●シュート</li> <li>●(短く<sup>みじか</sup>押す) ショートキック</li> <li>●(長く<sup>なが</sup>押す) ロングキック</li> </ul>
Xボタン	<ul style="list-style-type: none"> <li>●強い<sup>つよ</sup>アタック</li> </ul>
Yボタン	<ul style="list-style-type: none"> <li>●パスメーカーが ついた選手<sup>せんしゆ</sup>へのパス</li> </ul>
L、Rボタン	
ほうこう 方向キー	<ul style="list-style-type: none"> <li>●選手<sup>せんしゆ</sup>の移動<sup>いどう</sup></li> <li>●シュートの方向<sup>ほうこう</sup>決定<sup>けつてい</sup></li> <li>●シュート&amp;パスの後<sup>あと</sup>でコース を(微妙<sup>びみょう</sup>に)コントロール</li> </ul>



ボールを持っていない時	ゴールキーパー(マニュアル時)
<ul style="list-style-type: none"> <li>●ヘディング</li> <li>●タックル</li> <li>●スライディングタックル</li> </ul>	<ul style="list-style-type: none"> <li>●パスマーカーのついた選手へのパス</li> <li>●ボールをキャッチ、パンチング</li> <li>●ボールへ向かってダイビング</li> </ul>
<ul style="list-style-type: none"> <li>●タックル</li> <li>●スライディングタックル</li> </ul>	<ul style="list-style-type: none"> <li>●ボールをキック</li> <li>●ボールをキャッチ、パンチング</li> <li>●ボールへ向かってダイビング</li> </ul>
<ul style="list-style-type: none"> <li>●強いアタック</li> </ul>	<ul style="list-style-type: none"> <li>●強いアタック</li> </ul>
<ul style="list-style-type: none"> <li>●ヘディング</li> <li>●タックル</li> <li>●スライディングタックル</li> </ul>	<ul style="list-style-type: none"> <li>●パスマーカーのついた選手へのパス</li> <li>●ボールをキャッチ、パンチング</li> <li>●ボールへ向かってダイビング</li> </ul>
<ul style="list-style-type: none"> <li>●パスマーカーの移動</li> </ul>	
<ul style="list-style-type: none"> <li>●選手の移動</li> </ul>	<ul style="list-style-type: none"> <li>●選手の移動</li> <li>●シュート&amp;ダイビングの方向決定</li> <li>●キック&amp;パスのコースを(微妙に)コントロール</li> </ul>

## IN PLAY

### ●ドリブル

ボールを持っている時に方向キーを押すと、その方向ヘドリブルで進んでいきます。



### ●パス

△または、○ボタンを押すと、パスマーカー (■) のついた選手へパスを出します。パスマーカーは□ または、○ボタンで他の選手へ移動できます。



## ●センタリング

ピーケー  
PKエリアの横よこにいる時とき、**B**  
ボタンおを押すと、センタリン  
グあを上げることができます。



## ●ヘディング

と  
飛んできたボールあに合わせて  
タイミングよく**A**または、**Y**  
ボタンおを押します。



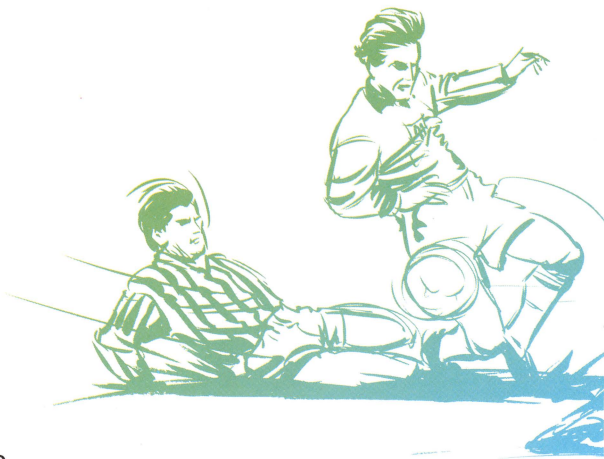
## ●シュート

てきじん 敵陣のゴールエリア内<sup>ない</sup>で<sup>お</sup> B ボタンを押せばシュートできます。シュートのコースは方向キー<sup>ほうこう</sup>で決定<sup>けつてい</sup>します。なお、ボールの高<sup>たか</sup>さやアングルによっては、ポレーシュートやダイビングヘッド、オーバーヘッドキックもできます。また B ボタン<sup>お</sup>を押す時間<sup>じかん</sup>を<sup>ちようせつ</sup>調節すれば、ショートやロングなど、シュートの距離<sup>きより</sup>の調節<sup>ちようせつ</sup>もできます。

### \*ワンポイント・アドバイス

#### アフタータッチ

ボールをキックした<sup>あと</sup>後、方向キー<sup>ほうこう</sup>の左右<sup>さゆう</sup>（トップ、フラットビュー<sup>とき</sup>の時）または、上下<sup>じようげ</sup>（サイドビュー）を押すと、ボールを<sup>お</sup>変化<sup>へんか</sup>させることができます。



## ●スライディング

ボールを持っていない時に $\triangle$ または、 $\square$ 、 $\circ$ ボタンを押すと、タックルやスライディングをします。また、 $\times$ ボタンを押すと強いアタックを試みます。

## ●ゴールキーパーの操作

マニュアル設定時と、ペナルティキック時の操作です。基本的には方向キーで移動し、 $\triangle$ または、 $\square$ 、 $\circ$ ボタンでボールをキャッチ、パンチングします。また、ボールが遠くへ飛んだ場合には、 $\triangle$ または、 $\square$ 、 $\circ$ ボタンでボールに向かってダイビングします。

ボールをキャッチした後は、 $\triangle$ または、 $\circ$ ボタンでパスマーカークのついた選手へパスを出します。この時、 $\square$ または $\square$ ボタンで、パスマーカークを移動できます。キックをする場合は $\square$ ボタンを押します。なお、ダイビングやパス、キックのコースは、方向キーでコントロールできます。



## OUT OF PLAY アウト・オブ・プレイ

### ●スローイン

敵の蹴ったボールがサイドラインをわるとスローインが与えられます。画面が切り替わり、スローインが行なわれるサイドラインが画面の下へ移動します。Ⓕまたは、Ⓑボタンでパスマーカーを移動し、スローインしたボールを受ける選手を選択。Ⓐまたは、Ⓔ、Ⓕボタンを押してスローインします。



### ●ゴールキック

敵の蹴ったボールが自陣のゴールラインをわるか、シュートしたボールをキーパーがキャッチするとゴールキックとなります。方向キーでボールのコースを決め、Ⓑボタンでキックします。



## ●フリーキック

ファウルがあった場合には、ファウルのあった位置から直接、または間接フリーキックを行ないます。

### 【壁】

直接フリーキックを相手に与えてしまった場合、ゴール付近では、壁を作って防御します。タイミングよく**A**または、**Y**ボタンを押すと、相手のシュートをヘディングでクリアすることもできます。

### 【DIRECT FREE KICK】(直接フリーキック)

敵ゴールへ直接シュートする場合は、蹴りたいコースの方向キーを押したまま**B**ボタンを押します。また、パスメーカーのついた選手にパスを出す場合には、**A**または、**Y**ボタンを押します。パスメーカーは、**L**または、**R**ボタンで移動することができます。

### 【INDIRECT FREE KICK】(間接フリーキック)

この場合は、パスメーカーのついた選手にパスすることしかできません。ボールを所持している選手に赤いXマークがつきますので、**A**または、**Y**ボタンを押してパスを出します。パスメーカーは、**L**または、**R**ボタンで移動できます。



## ●コーナーキック

敵の蹴ったボールが敵のゴールラインをわるとコーナーキックが与えられます。画面がコーナーキック画面に切り替わりますので、ボールを蹴りたい位置を方向キーで指定したま

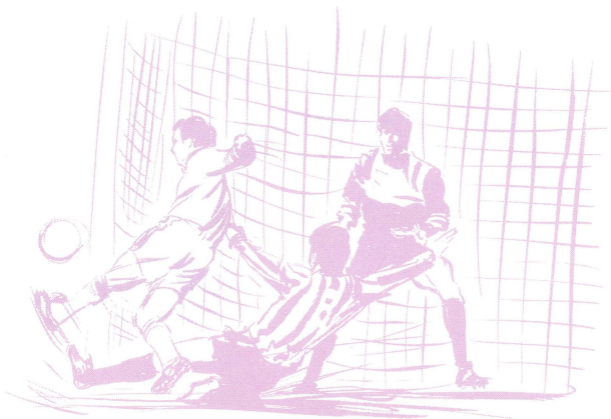


まで**B**ボタンを押します。指定できる位置については右ページの図を参照してください。再び画面が切り替わったら**B**ボタンを押してキックします。

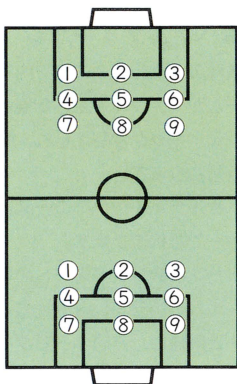
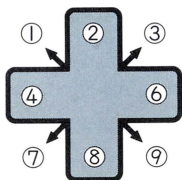
また、**A**または、**Y**ボタンで、コーナー近くにいる味方選手に直接パスをすることもできます。

なお、時間内に位置指定が行なわれない場合は、自動的にコーナーキックが行なわれます。

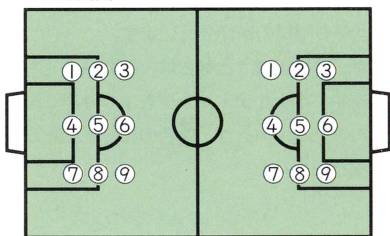
\*左右どちらのコーナーからでも、指定位置は変わりません。



トップ フラット がめん  
Top、Flat画面



サイド がめん  
Side画面



せんたく  
選択したポイントにキックする場合には、**B**ボタンを押します。  
この時、**B**ボタンを押している時間を調節して、逆サイドへの  
ロングパスや、ショートパスなどを送ることもできます。  
また、パスマーカーのついた選手にパスを出す場合には、**A**または  
**Y**ボタンを押します。パスマーカーの移動は、**L**または、  
**R**ボタンです。もちろん、方向キーを使ってボールをアフター  
タッチさせることもできます。

## ●ペナルティキック

てきじん 敵陣のペナルティエリア内で、てき 敵チームがファウルをおかした場合は、ペナルティキックが与えられ、画面が切り替わります。



ペナルティキックのコースは、ほうこう 方向キーでせんたく 選択できます。

また、ふくすう 複数プレイモードの場合は、ゴールキーパーをコントロールしているプレイヤーも、ペナルティキックをけるプレイヤーと同様に、ほうこう 方向キーでダイビングのコースをせんたく 選択します。

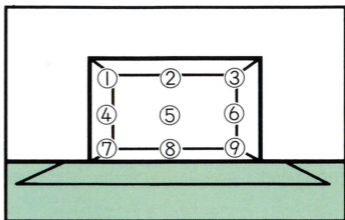
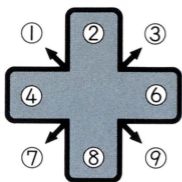
ほうこう 方向キーでキックのコースをせんたく 選択したら、B ボタンを押してキックします。

ゴールキーパーも同様の操作を行います。

ペナルティキックのせいかく 正確さとつよ 強さは、画面中の [キックメーター] によります。ペナルティキックをよりかくじつ 確実に決めるためには、[キックメーター]のはり 針が、あおいろ 青色のエリアにあるときにキックしなくてはなりません。

## ●PK戦

ぜんこうはん 前後半、えんちよう 延長サドンデスをしゆうりよう 終了した時点でどうてん 同点の場合はPK戦に入り、PK画面に切り替わります。



\* ペナルティキックおよび  
 ゴールキーパーのコース選択の仕方

- ① うえ ひだり 上+左 = ゴールエリアの上左端コーナー
- ② うえ 上 = ゴールエリアの上中央
- ③ うえ みぎ 上+右 = ゴールエリアの上右端コーナー
- ④ ひだり 左 = ゴールエリアの左サイド
- ⑤ ほうこう 方向キーなし = ゴールエリアの中央
- ⑥ みぎ 右 = ゴールエリアの右サイド
- ⑦ した ひだり 下+左 = ゴールエリアの下左端コーナー
- ⑧ した 下 = ゴールエリアの下中央
- ⑨ した みぎ 下+右 = ゴールエリアの下右端コーナー

● PK画面の見方

- ① のこ 残りのPK数
- ② せいこう 成功したPK数
- ③ ビークー キックメーター



PKのコースおよび、複数プレイモード時のゴールキーパーのダイビング・コースの選択は、ペナルティキックと同じです。

基本的なルールと、主なファウルについて説明しておきましょう。

### ●ドロー

ドロー（引き分け）はありません。前後半を終了した時点で同点の場合は、前後半15分ずつの延長サドンデスに入ります。どちらかが1点でも得点すれば試合終了です。ただしどちらのチームも得点できなかった場合は、PK合戦となります。各5回ずつのPKでゴール数の多い方が勝ちです。ここでも同点だった場合には、PKサドンデスとなり、先に失敗をした方が負けとなります。

### ●オフサイド

味方選手が、敵のディフェンスラインより敵陣のゴールに近い位置でパスを受けるとオフサイドを取られ、敵チームにINDIRECT FREE KICK（間接フリーキック）を与えてしまいます。

### ●イエロー&レッドカード

ファウルを犯した選手に対し、レフリーがイエローまたは、レッドカードを出す場合があります。1試合中にイエローカード2枚、またはレッドカードを受けた選手は、退場となり、フィールドの外へ出されます。また、リーグ戦の場合、その選手は次の試合に出場できません。



## レフリー

5人のレフリーが審判を担当します。レフリーはそれぞれに、ファウルを見て見ぬふりするタイプから、厳しすぎるほどファ



ウル取り、イエローカードを連発するタイプまでさまざまです。

〈Pre-Season Match〉の場合のみ、審判を選ぶことができます。ゲームスタート時のチームセレクト後、試合を行なうグラウンドと、その試合の審判が表示されます。審判を変更したい場合は、方向キーの左右を押します。審判の顔が順に現われますので、5人の中から選んでください。

審判の判定が試合の流れを左右する場合も少なくないので、各審判の癖をしっかりとつかんで、リーグ戦に役立てましょう。

## ハーフ/フルタイム

ハーフタイムと、フルタイムアップ時には、レコードスクリーン（記録スクリーン）が表示されます。



出場メンバーの名前にそって、ゴールを決めたタイム(白は普通のゴール、赤は自分で与えたゴール、緑はPK)と、試合中に与えられたイエロー&レッドカード、怪我をした選手、交替した選手がそれぞれ表示されます。

# ぜん せん しゅ しょう かい 全チーム・選手紹介 1



これが<Jリーグ・スーパー・サッカー>出場選手のラインナップだ!  
みんなゲームを盛り上げてくれる個性的な選手ばかり!!

## かしま 鹿島アントラーズ



© K. ANTLERS

### せんしゅめい ●選手名・ポジション

ふるかわ 昌明	まきあき	GK	くろさき ひさし	FW
あきた 秋田	ゆたか 豊	DF	ジーコ	MF
がや 賀谷	えいじ 英司	DF	いし い まさただ	DF
すぎやま 杉山	まこと 誠	DF	いり い かずひさ	DF
おおの 大野	しゅんぞう 俊三	DF	こが 古賀	FW
ほんだ 本田	やすと 泰人	MF	はせ がわ よしゆき	FW
アルシンド		MF	まなか やすお	FW
サントス		MF	ちば おきむ	GK

## いちばら ジェフユナイテッド市原



© JEF. FC

### せんしゅめい ●選手名・ポジション

しもかわ 下川	けんいち 健一	GK	オツツエ	FW
さきさき 佐々木	まさなお 雅尚	MF	リトバルスキー	MF
なかにし 中西	えいすけ 永輔	MF	えじり あつひこ	MF
さくら 阪倉	ゆうじ 裕二	DF	みやざわ ひろし	DF
かげやま 影山	まさなが 雅永	DF	よしだ とおる	DF
みやざわ 宮澤	ミッシェル	DF	ごとう よしかず	MF
パベル		FW	まさの けいすけ	FW
えちご 越後	かずお 和男	MF	かとう よしお	GK

# Jリーグ Super Soccer スーパー・サッカー

GK : ゴールキーパー  
MF : ミッドフィルダー

DF : ディフェンダー  
FW : フォワード

## 浦和レッドダイヤモンズ



©M.U.FC

### 選手名・ポジション

ミロ	GK	福田 正博	FW
澤田 浩悠起	DF	ルムメニゲ	MF
池田 太	DF	柱谷 幸一	FW
本吉 剛	DF	田中 真二	DF
望月 聡	MF	堀 孝史	MF
広瀬 治	MF	水内 猛	FW
ラーン	FW	河野 真一	FW
名取 篤	MF	田北 雄気	GK

## ヴェルディ川崎



©Y.N.FC

### 選手名・ポジション

菊池 新吉	GK	武田 修宏	FW
石川 康	DF	ラモス 瑠偉	MF
ペレイラ	DF	三浦 知良	FW
ロッサム	DF	藤吉 信次	FW
柱谷 哲二	MF	河本 充弘	DF
都並 敏史	DF	戸塚 哲也	MF
ビスマルク	MF	永井 秀樹	MF
北澤 豪	MF	藤川 孝幸	GK

# ぜん せん しゅ しょう かい 全チーム・選手紹介 2



## よこはま 横浜マリノス



© MARINOS

### せんしゅめい ●選手名・ポジション

まつなが	しげたつ	GK	ディアス	FW
松永 成立				
ひらかわ	ひろし	DF	きむら かずし	MF
平川 弘			木村 和司	
かつ や	としのぶ	DF	ビスコンティ	MF
勝矢 寿延				
いはら	まさみ	DF	ながやま くにお	DF
井原 正巳			永山 邦夫	
おむら	のりお	DF	ざいぜん けいいち	MF
小村 徳男			財前 恵一	
こいずみ	じゅんじ	DF	みうら ふみたけ	FW
小泉 淳嗣			三浦 文丈	
エバートン		MF	じん の たくや	FW
			神野 卓哉	
みずぬま	たかし	MF	よこかわ いずみ	GK
水沼 貴史			横川 泉	

## よこはま 横浜フリューゲルス



© ANA.S.CO.,LTD

### せんしゅめい ●選手名・ポジション

もり	あつひこ	GK	まえだ おさむ	FW
森 敦彦			前田 治	
おおたけ	なおと	DF	エドゥー・M	MF
大嶽 直人				
わたなべ	いっぺい	DF	アウドロ	FW
渡辺 一平				
いわい	あつひろ	DF	さつかわ のりひろ	DF
岩井 厚裕			薩川 了洋	
やまぐち	もとひろ	MF	なか た	DF
山口 素弘			中田 一三	
モネール		MF	かつら ひでき	MF
			桂 秀樹	
そりまち	やすはる	MF	まえどの まさきよ	MF
反町 康治			前園 真聖	
ただ	まさあき	DF	なかがわ	GK
高田 昌明			中河 昌彦	

# Jリーグ Super Soccer スーパー・サッカー

GK : ゴールキーパー  
MF : ミッドフィルダー

DF : ディフェンダー  
FW : フォワード

## ベルマーレ平塚 ひらつか



© BELLMARE H.F.C

### せんしゅめい ●選手名・ポジション

ふるしま きよと 古島 清人	GK	ベッチーニョ	MF
な らはし あきら 名良橋 晃	DF	ミランジーニャ	FW
わたなべ たく 渡辺 卓	DF	のぐち こうじ 野口 幸司	FW
くもん ひろあき 公文 裕明	DF	しんとう かつよし 信藤 克義	FW
エジソン	MF	まつやま だいち 松山 大地	MF
なつか よしひろ 名塚 善寛	MF	まつやま ひろあき 松山 広淳	DF
いわもと ひろなり 岩元 洋成	MF	かわだ のぶしげ 川田 信茂	DF
いわもと てるお 岩本 輝雄	MF	こじま のぶゆき 小島 伸幸	GK

## しみず 清水エスパルス



© ESLAP

### せんしゅめい ●選手名・ポジション

シジマール	GK	は せ がわけん た 長谷川健太	FW
かとう ひさし 加藤 久	DF	さわのぼり まさあき 澤登 正明	MF
ゴメス	DF	むこうじま たつる 向島 建	FW
ほりいけ たくみ 堀池 巧	DF	ないとう なおき 内藤 直樹	DF
みうら やすとし 三浦 泰年	DF	おお た たかみつ 太田 貴光	MF
さいとう ひろし 斉藤 浩史	DF	すぎもと まさお 杉本 雅央	MF
おおのき かつみ 大槻 克巳	MF	たじま ひろあき 田島 宏晃	FW
エドワー・S	MF	さなだ まきのり 真田 雅則	GK



いわ た  
**ジュビロ磐田**



© Y. FC. JUBILO

せん しゅ ゆい  
**●選手名・ポジション**

もりした 森下	しんいち 申一	GK	なかやま 中山	まさし 雅史	FW
よしむら 吉村	としひろ 寿洋	DF	よしだ 吉田	ひろゆき 裕幸	FW
いわさき 岩崎	やすゆき 泰之	DF	おおいし 大石	たかお 隆夫	FW
だて 伊達	みちひさ 倫央	DF	きしもと 岸本	まもる 衛	DF
パウテル		MF	ひがしかわ 東川	よしのり 昌典	DF
こが 古賀	たくま 琢磨	DF	ながさわ 長澤	てつ 徹	DF
ファンブルグ		MF	えんどう 遠藤	まさひろ 昌浩	FW
よしだ 吉田	みつのり 光範	MF	おぎき 尾崎	ゆうし 勇史	GK

なご や  
**名古屋グランパスエイト**



© NAGOYA G.E.

せん しゅ ゆい  
**●選手名・ポジション**

いとう 伊藤	ゆうじ 裕二	GK	ジョルジーニョ		MF
おがわ 小川	せいいち 誠一	DF	リネカー		FW
ふじかわ 藤川	ひさたか 久孝	DF	もりやま 森山	やすゆき 泰行	FW
いじま 飯島	かずひさ 寿久	DF	たにぐち 谷口	けい 圭	DF
ガルサ		DF	おかやま 岡山	てつ や 哲也	MF
つるた 鶴田	みちひろ 道弘	MF	しまむら 島村	まさし 征志	MF
よねくら 米倉	まこと 誠	MF	ごとう 後藤	たろう 太郎	FW
あきの 浅野	てつ や 哲也	MF	みずはら 水原	ひろき 大樹	GK

# リーグ Super Soccer

## スーパー・サッカー

GK : ゴールキーパー      DF : ディフェンダー  
MF : ミッドフィルダー      FW : フォワード

### おおさか ガンバ大阪



© PANASONIC

#### せんしゅめい ●選手名・ポジション

ほんなみ けんじ 本並 健治	GK	ながしま ながし 永島 昭浩	あきひろ 昭浩	FW
か じゅうぜん 賈 秀全	DF	いそが いそが 磯貝 洋光	ひろみつ 洋光	MF
こんどう こうじ 今藤 幸治	MF	まつなみ まさのぶ 松波 正信	まさのぶ 正信	FW
かじの ともゆき 梶野 智幸	DF	しまだ たかひろ 島田 貴裕	たかひろ 貴裕	DF
くだけか ともお 久高 友雄	MF	こえづか かずあき 肥塚 一晃	かずあき 一晃	MF
わだ まさひろ 和田 昌裕	MF	うえむら すけむ 植村 晋	すけむ 晋	DF
アレイニコフ	MF	まつやま よしゆき 松山 吉之	よしゆき 吉之	FW
メトコフ	MF	おかなか はやと 岡中 勇人	はやと 勇人	GK

### ひろしま サンフレッチェ広島



© S. FC

#### せんしゅめい ●選手名・ポジション

まえかわ かずや 前川 和也	GK	ノ じゅんえん 盧 延潤	じゅんえん 延潤	FW
まつだ ひろし 松田 浩	DF	たかぎ たくや 高木 琢也	たくや 琢也	FW
フォンテルブルグ	DF	チエルニー		FW
うえむら けんいち 上村 健一	DF	もりやま よしろう 森山 佳郎	よしろう 佳郎	MF
かたの きかともひろ 片野坂知宏	MF	しま たくみ 島 卓視	たくみ 卓視	MF
こじま みつあき 小島 光顕	MF	よしだ やすたか 吉田 安孝	やすたか 安孝	DF
もりやす はじめ 森保 一	MF	やなぎもと ひろしげ 柳本 啓成	ひろしげ 啓成	DF
かざま やひろ 風間 八宏	MF	かわの かずまさ 河野 和正	かずまさ 和正	GK

ハドソン●ユーモアネットワーク

# HUMOR NETWORK

雑誌じゃ読めない

ゲーム情報がいっぱい

ハドソンでは、ユーザーのみなさんのための  
会報誌「ユーモアネットワーク」を毎月発行。  
最新ソフト情報ほか開発中の裏話など情報が  
いっぱい！ この見本誌を希望する方は、ソ  
フトと同封のアンケートはがきにある「見本  
誌希望」の欄に○をつけて送って  
ください。見本誌をお送りします。



かい  
いん  
ぼ  
しゅう  
ちゅう  
**会員募集中！！**

**会員特典** ● 全員に特製グッズをプレゼント！

会員になると、会員証のほかに、「ユーモア  
ネットワークシステム手帳などの特製グッズ」  
を全員にプレゼントします。



FOR SALE and USE IN JAPAN ONLY.  
BUSINESS USE and RENTAL PROHIBITED.  
本品の輸出、使用営業及び賃貸を禁じます。

©1994 HUDSON SOFT

スーパーファミコン® は任天堂の商標です。

## 株式会社 ハドソン

■本社

〒062 札幌市豊平区平岸3条5丁目1番18号 ハドソンビル

TEL 011-841-4622 FAX 011-821-1854

■ハドソン 札幌

〒062 札幌市豊平区平岸2条6丁目1番14号 三慶ビル2階

TEL 011-841-4622 FAX 011-841-9158

■ハドソン 東京

〒162 東京都新宿区市谷田町3丁目1番1号 ハドソンビル

TEL 03-3260-4622 FAX 03-3235-4653

■ハドソン 名古屋

〒450 名古屋市中村区名駅5丁目3番8号 名駅モビルビル9階

TEL 052-551-4622 FAX 052-551-4628

■ハドソン 大阪

〒542 大阪市中央区東心斎橋1丁目1番10号 大阪料理会館ビル5階

TEL 06-251-4622 FAX 06-251-6244

■ハドソン 福岡

〒810 福岡市中央区天神5丁目7番3号 福岡天神北ビル4階

TEL 092-733-4622 FAX 092-733-6204