

Nintendo®

SHVC-AFJJ-JPN

スーパーファミコン®



SUPER FAMICOM®



# 星のカービィ<sup>3</sup>

せつめいしょ  
とりあつかい説明書

ペコ



# カービイの ★ごあいさつ★



ペコリ

にんてんどう せんよう ほし  
任天堂スーパーファミコン専用ソフト『星のカービィ3』

をお買いあげいただき、ありがとうございます。

ゲームで遊ぶ前に使用方法や注意など、この「とりあつかい説明書」をよく読んで、正しく使ってください。

なお、この「とりあつかい説明書」は大切にとっておいてくださいね！

## 安全に使用していただくために…

### 警告

- 疲れた状態や、連続して長時間にわたるご使用は、健康上好ましくありませんので避けてください。
- ごくまれに、強い光の刺激や、点滅を受けたり、テレビの画面などを見たりしている時に、一時的に筋肉のけいれんや意識の喪失などを経験する人がいます。こうした症状を経験した人は、ゲームをする前に必ず医師と相談してください。また、ゲームをしていて、このような症状が起きた場合には、ゲームを止め、医師の診察を受けてください。
- ゲームをしていて、手や腕に疲労、不快や痛みを感じたときは、ゲームを中止してください。その後も痛みや不快感が続いている場合は、医師の診察を受けてください。それを怠った場合、長期にわたる障害を引き起こす可能性があります。
- 他の要因により、手や腕の一部に傷害が認められたり、疲れている場合には、ゲームをすることによって、悪化する可能性があります。そのような場合は、ゲームをする前に医師に相談してください。

### 注意

- 健康のため、ゲームをお楽しみになるときは、画面からできるだけ離れてご使用ください。
- 長時間使用するときは、適度に休憩をしてください。めやすとして1時間ごとに10～15分の小休止をおすすめします。

## 機器の取り扱いについて…



火災や感電を防止するために次のことに注意してください。

- 使用後は AC アダプタをコンセントから必ず抜いてください。
- 分解や改造やご自身での修理は絶対にしないでください。



- スーパーファミコンをプロジェクションテレビ（スクリーン投影式のテレビ）に接続すると、残像現象（画面焼け）が生ずるため、接続しないでください。

## 使用上のお願い…

- 精密機器ですので、極端な温度条件下でのご使用や保管および強いショックを避けてください。
- 端子部に手を触れたり、水にぬらすなど、汚さないようにしてください。故障の原因となります。
- シンナー、ベンジン、アルコールなどの揮発油でふかないでください。
- カセットの脱着時には必ずスーパーファミコン本体の電源スイッチをお切りください。

## FOR SALE AND USE IN JAPAN ONLY AND COMMERCIAL RENTAL PROHIBITED.

本品は日本国内だけの販売および使用とし、  
また商業目的の賃貸は禁止されております。

このカセットの内部には、ゲームの成績や途中経過をセーブ（記録）しておくバッテリーバックアップ機能がついています。

むやみに電源スイッチをON/OFFしたり、本体の電源を入れたままでカセットの抜き差しをすると、蓄積されていた内容が消えてしまうことがありますのでご注意ください。なお、リチウム電池は有償で交換させていただきます。

ほし  
この本の「もくじ」

ものがたり 3

カービィ&グーイ 8

カービィ・グーイを動かそう！ 10

こうげき  
攻撃しちゃえっ！ 14

はじ  
さあ、始めよう！ 24

がめん せつめい  
ゲーム画面の説明 28

いっぶく  
ちよつと一服、おまけゲーム 30

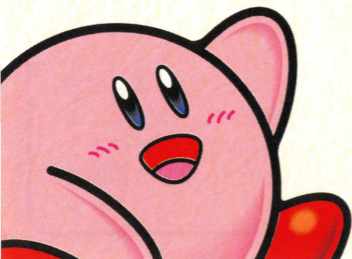
なに べんり たち  
何かと便利なアイテム達！ 32

ええっ、ゲームオーバー？ 33

しょうかい  
特別 レベル紹介！ 34

特別  
付録 あしたのために… 36

CONTENTS

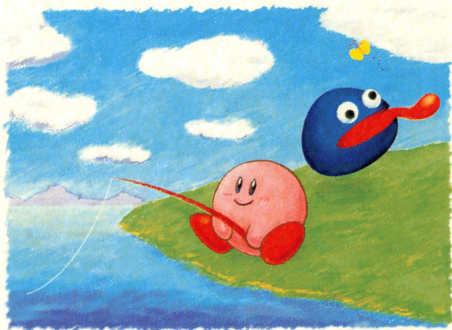


# 星のカービィ<sup>3</sup>

ひろーい宇宙のはしっこの方にある  
小さいけれども、平和な星  
『ポップスター』…  
この物語の主人公、カービィは  
そんな星の『ププランド』  
に住んでいました…



ある日、カービィはグーイと  
お魚つりに出かけました。  
小鳥さえずり、お日様ぽかぽか。  
お魚つりがおひるねに  
なりそうな気分。



カービィたちが  
のんきに過すこぎしているそのころ、  
『ポップスター』に向むかって  
まくもっくろな雲ぶつのような物体たいが  
大接だい近せつしてきました!!

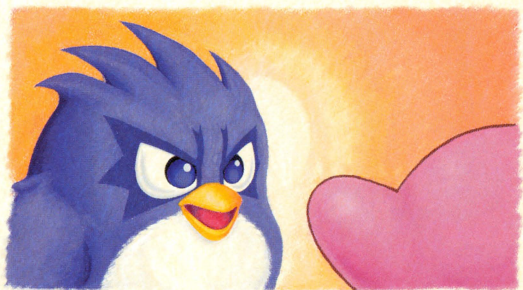
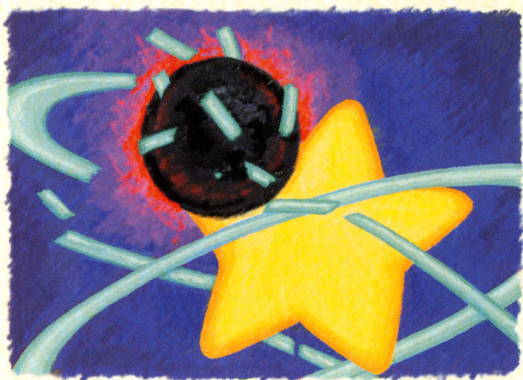


まくもっくろな雲は  
上じょう空くうで止とまり、  
小ちいさな雲くもをはだき出だしました。  
小ちいさな雲くもはところいたる所ちに  
散ちらばいってきます。



あわてたカービィの元もとへ  
クーがやってきました。

『ポップスターが大たい変へんだ!』





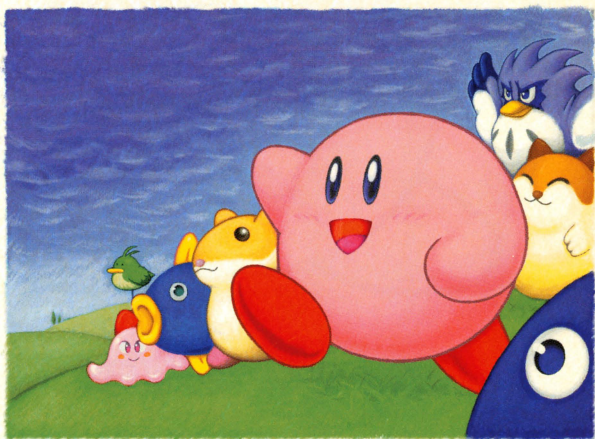
と  
**飛**び散った小さな雲は  
デデデ大王と  
その仲間たちへのりうつり、  
彼らをあやつり始めたのです！



じゃ  
**邪**悪な雲を追い払い、  
みんなを、  
ポップスターを救うため、  
カービィは仲間を連れて  
まっくらな雲に立ち向かって  
いきました。



すく さあ、彼らはポップスターを  
救うことができるのでしょうか…



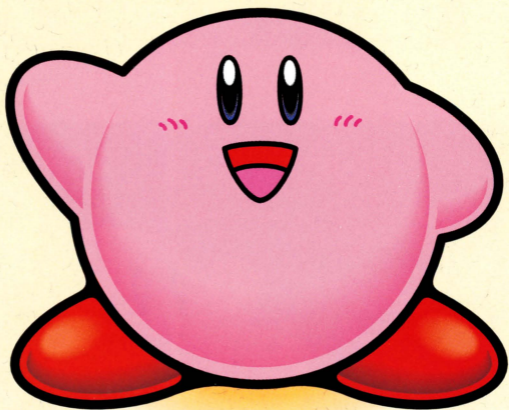
# 星のカービィ<sup>®</sup>3

Presented by HAL Laboratory, Inc. & Nintendo

しゅじんこう  
ぼく、主人公

カービィ!

KIRBY



ぼくはカービィ。  
ぼくたちの<sup>ほし</sup>星ポップスターが  
大変な<sup>たいへん</sup>ことになっちゃった。  
グーイと<sup>きょうりょく</sup>協力してがんばるから、  
<sup>おうえん</sup>応援してね!

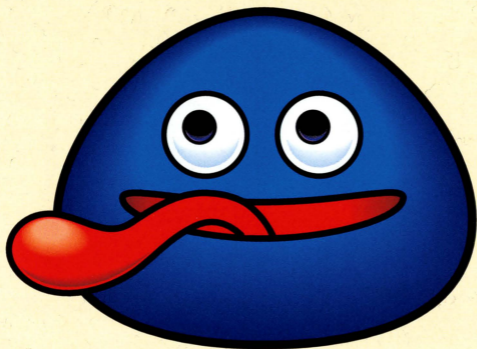
ぼくの  
<sup>そうさ</sup>操作は…

1Pだよっ!

ぼくはカービィのお友<sup>とも</sup>だち、

グーイ<sup>グーイ</sup>です!

GOOEY



カービィと旅<sup>たび</sup>する心強<sup>こころづよ</sup>いなかま、  
それが「グーイ」です。

かつての敵<sup>てき</sup>『ダークマター』と  
同じ<sup>おな</sup>種<sup>しゅ</sup>族<sup>そく</sup>ですが、  
邪<sup>じゃ</sup>悪<sup>あく</sup>な心<sup>こころ</sup>を持<sup>も</sup>っていません。

ぼくの  
そつ さ  
操作は… **2P**か**CP**です。

※CPってコンピュータプレイヤーのこと…ですよ。



そうさ かんたん おぼ  
操作は簡単。よーく覚えてね。

# カービィを動かそう!

カービィはこのゲームの主人公。  
1Pコントローラで操作してね。

KIRBY'S ACTION

## 移動



## ダッシュ

2回連続押し



## しゃがむ



## 床を下りる



## 飲みこむ・コピー



Aボタンと同様

## 扉に入る



## STARTボタン

ポーズ(一時停止)

## SELECTボタン

コピー能力解除



## Yボタン

### すいこみ



### 攻撃

いろんな攻撃があります。

P14を見て!

**X**

# ボタン

● なかまと合体 / 解除

がつたい

かいじょ



合体!

**A**

# ボタン

● 飲みこむ・コピー



● ゲーイ呼び出し



**B**

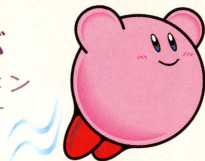
# ボタン

● ジャンプ



● 飛ぶ

B ボタン  
れん  
だ  
連打



● スライディング

+ + **B**



そうさ 操作はカービィと一緒に。簡単でしょ？

# グーイを動かそう！

グーイはカービィのお友だち。  
2PかCPが操作します。



## ご注意！

ぼくを出現させると、カービィの体力はちょっと減っちゃいます。  
逆に、ぼくを飲みこむと、カービィの体力はふえるそうです…

# グーイ登場は

## Aボタンですよ！

ドキッ！

ドキッ！

突然ですが…  
冒険から外したい時…



- ①カービィがグーイをすって、飲みこむ。
- ②1PがAボタン連打。(CPグーイ時)
- ③2PがAボタン連打。(2Pグーイ時)

# 《 1人 ひとり プレイの場合… 》 ぼあい

1P **A** ボタンで、CP (コンピュータ) ゲームが登場します。CPゲームはコンピュータが自動操作します。



# 《 2人 ふたり プレイの場合… 》 ぼあい

2P **A** ボタンで、2Pゲーム登場。  
1人プレイ中の途中参加も、もちろんOK。

## 2Pゲーム操作方法 そうさほうほう

基本操作はカービィと同じですが、

**A** ボタンに以下の機能がふえています。

● ゲーム登場！

● 消滅！

(Aボタン連打)

● スペースジャンプ

カービィの元へひとつ飛び。ある程度おいて行かれると、勝手にスペースジャンプしちゃうよ。

**BOOOOM!**



**質問**

ゲームが **突然** なくなりました!

**答** カービィがすいこんでしまったのでは？  
飲みこむ前に、はき出してあげてね。





こうげき さいだい ぼうぎょ  
攻撃は最大の防御…かな？

# 攻撃しちゃえっ!

ちょっとかわいそうだけど、  
敵はやつつけなくっちゃ!

GOOEY GOOEY GOOEY GOOEY GOOEY  
GOOEY GOOEY GOOEY GOOEY GOOEY  
GOOEY GOOEY GOOEY GOOEY GOOEY  
GOOEY GOOEY GOOEY GOOEY GOOEY  
GOOEY GOOEY GOOEY GOOEY GOOEY  
GOOEY GOOEY GOOEY GOOEY GOOEY  
GOOEY GOOEY GOOEY GOOEY GOOEY  
GOOEY GOOEY GOOEY GOOEY GOOEY

〈2P = グーイ〉

ほく おな  
僕もカービィと同じ  
攻撃ができます!



## ATTACK!

こうげき おほ  
攻撃で覚えること、2つ。「コピー」と「合体」。  
この組み合わせでパワーアップしよう!  
でも、組み合わせによってはパワーダウンし  
ちゃうことも…?

## 攻撃チャート表!

基本攻撃 → コピー  
(ノーマル状態) 例) バーニング能力



合体 → 合体+コピー  
例) ナゴと合体 例) ナゴファイア



ATTACK! ATTACK! ATTACK!

こう げき  
**攻撃**その1. これをしらななきゃ、始まらない。

なに な き ほん こう げき  
**何は無くとも、基本攻撃!**



◎陸上では…

1. **Y** ボタンですう。

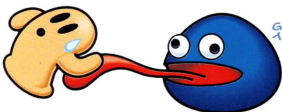


2. **Y** ボタンではく!



すいこんだ敵やブロックは『星』になってはぎ出せます。  
この星をぶつけて攻撃だ!

2つ以上同時にすいこむと、強力『貫通弾』に!



GOOEY GOOEY GOOEY GOOEY GOOEY  
GOOEY GOOEY GOOEY GOOEY GOOEY  
**<2P=ゲーイ>**  
僕は一度に1つしか  
ほおばれません。

◎空中では…

Yボタンで『空気弾』がはけるよ。  
でも、星ほどいいりよくはないんだ。



◎水中では…



Yボタンで『水鉄砲』。やっぱ  
り星ほどいいりよくはないけどね。

GOOEY GOOEY GOOEY GOOEY GOOEY  
GOOEY GOOEY GOOEY GOOEY GOOEY  
**<2P=ゲーイ>**  
僕なら水中でも陸と  
同じ攻撃ができる★



のうりょく  
**おなじみ、コピー能力!**

のうりょく  
**◎コピー能力とは…**

とくぎ 特技を持つ敵を ちか 飲みこみ、その力を じぶん 自分のモノにしちゃう能力。

**例** たと えば、かれ 彼らをコピーすると…

ケケ



ロッキー



ワドルディ



クリーン



ストーン



**失敗**

しため 失敗… ばい とくぎ 特技ナシの

のうりょく  
**コピーの仕方**

- ① てき 敵をすいこむ。 (Y)



- ② の 飲みこむ。 (+か A)



- ③ かんりょう コピー完了。

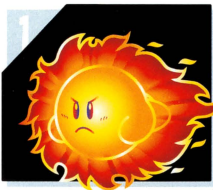


のうりょく (能力使用は Y ボタン)

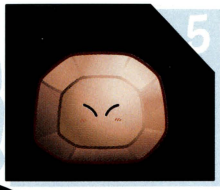
かいじょ (解除はSELECTボタン)

のうりょく コピーした能力は いどう レベル移動しても き 消えません。

バーニング

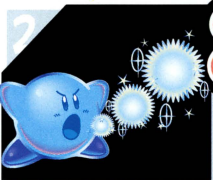


名物、

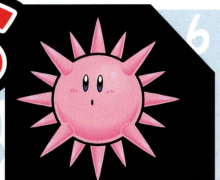


ストーム

アイス



8  
大コピー能力!



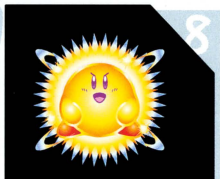
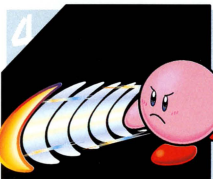
ニードル

クリーン



パラソル

カッター

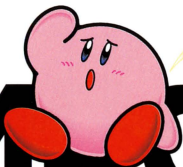


スパーク

ダメージを受けたり、SELECTボタンを押すと能力は消えちゃう。でも、その時出てくる星を飲みこめば、能力を取り戻せるよ。

OH!

DAMAGE!



**攻撃** その参

こうげき 攻撃その3. みんなで行けば、こわくない?

これで楽勝、合体攻撃!

なかまのそばでXボタンを押すと、合体して共に行動するようになります。

…でも、連れて行けるなかまは一匹だけ。  
カービィとグーイ、同時に合体はできないよ。

合体/解除の方法

解除... 合体!

いつでも、どこでも X ボタンで合体/解除

※レベルを移動しても、合体は解除されません。

僕らが旅のおともをします!

		
リクク	カイン	ター
		
ナゴ	チュチュ	ピッチ

# なかま紹介！（その1）

よく考えて、状況に合うなかまを選ぼうね。

◎旅は道連れ。おなじみ、この3匹！



1. 陸はやっぱり…リック

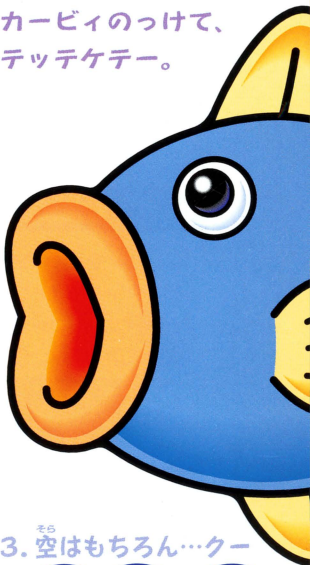
## RICK

氷の上でもすべらない！  
カービィのつけて、  
テッテケテー。

2. 海ならおまかせ…カイン

## KINE

つよい水流、なんのその！  
スイスイ水中泳いじゃう。



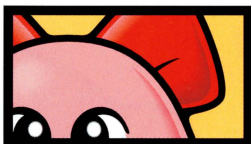
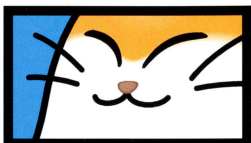
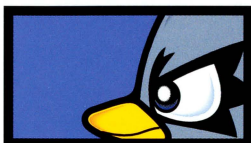
3. 空はもちろん…クー

## COO

突風、強風へっちゃらさ！  
空を飛ぶのはお手のもの。

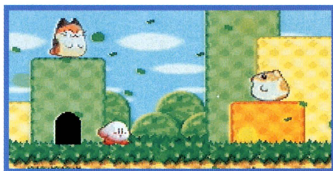


# だ・れ・に・し・よ・う・か・な？



カービィを<sup>たす</sup>助けるために、なかまは<sup>どうちゆう</sup>道中いたる所<sup>ところ</sup>でスタンバイしています。

でも<sup>がつたいちゆう</sup>合体中にやられたら、なかまはスタンバイ<sup>ばしょ</sup>場所<sup>もど</sup>に戻らなくっちゃ、いけないんだ。



ぱらぱら



ガーン！ガーン！

# なかま紹介！ (その2)

みんな合体してもらおうのを待ってます。

◎はじめまして。新しいお友だちです。



4. ナゴ

## NAGO

ニャンと3段ジャンプ  
ができるナゴ。

ぼくと合体してナゴ。

5. チュチュ

## CHUCHU

チュチュの方がすごいわ。  
天井にくっつけるんだから！  
空だって飛べちゃうの。

(ちょっとダケド…)



6. ピッチ

## PITCH

ぼくも忘れないで…  
コピー能力しだいで  
すごいパワーをはっき  
するんだ…



こうげき  
**攻撃**  
よん  
**の四**

こうげき **攻撃** その4. さて、最強さいきやうのカービィはどれか？

がったい **合体** + コピー = ?

なかつたい なかつたいと合体した上、うす てき のうりよく敵の能力をコピーしたカービィはすごい攻撃こうげきができるよ！  
…中には役立たずなかつたいもあつたりして…

たと **例** えば …

リック ストーン

がったい **合体** **コピー**!

れい例 1

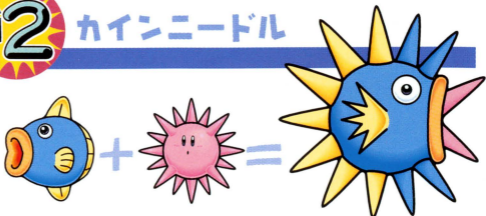
**完** **成**

かん せい

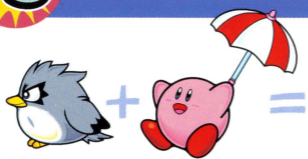
れい例 1) リックストーン

★さらに、こんな組み合わせ…★

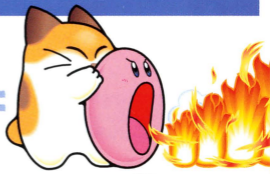
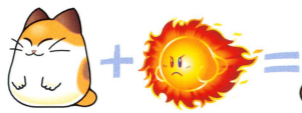
れい例 2 **カインニードル**



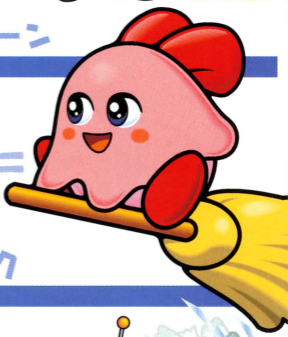
れい例 **3** クーパラソル



れい例 **4** ナゴファイアー



れい例 **5** チュチュクリーン

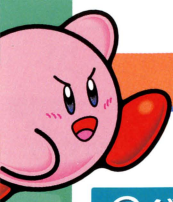


れい例 **6** ピッチスパーク



まだまだまだ…  
のこ かんが  
 残りは考えようね。

く あ ぜん **48** しゅ るい  
 組み合わせは全種類!



いよいよ冒険出発。がんばろうね！

# さあ、始めよう！

ポップスターの運命は  
カービィ&グーイにかかっている！

## ◎ゲームの始め方

カートリッジをスーパーファミコンに正しくセットし、電源ON！  
スタートボタンで『ファイル選択画面』へ…



## ◎ファイル選択画面

選んだファイルに冒険が記録されます。  
十字ボタンで選び、スタートボタンで決定。  
キャンセルはBボタン。

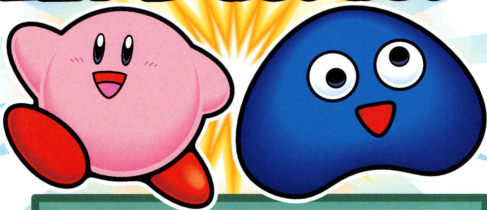


## ファイルを消したいナゴ

【ERASE (消去)】を選ぶと、爆弾が出てくるナゴ。消したいファイルの上でAかYボタンを押せば、いいナゴよ！



# LET'S GO! GO!



**【START】** を選ぶと  
ゲームのはじまり、  
はじまり…

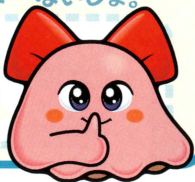


## GOOD LUCK!

オプション なに  
**【OPTION】** って何かしら?

最初は「ゲーム音切りかえ」だけ。  
でもね、クリアして行くと、いろんな  
「おまけ」が選べるようになるの！  
どんなおまけが出るかは…ないしょ。

楽しいおまけ、  
いっぱいあるのよ。  
がんばってね！



## ◎ワールドマップ(ポップスター全体図)<sup>せんたいず</sup>

カービィを動かして、レベル選択してね。  
STARTボタンで決定。最初はレベル1しか  
行けないけど、一度クリアしたレベルは自由  
に行き来できます。まだ行けないレベルには  
黒い影がかかっています。

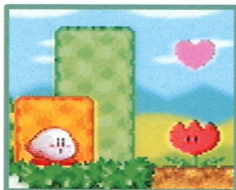


**大重要!**

ハー

レベルの最後にいるボスたちは邪悪な  
雲に操られています! 正気に戻すには各  
ステージに1つずつある「ハートスター」  
を全部(6個)集めなくてはなりません。

手に入れたらレベルマップで確認!



レベルマップ  
を見ると...

**手に入れた!!**

こま困ってる人たちの顔

# ◎レベルマップ (レベル全体図)

各レベルは6つのステージで構成されています。  
ステージ1から順に進んでいきますが、一度クリアしたステージは自由に行けます。ステージを全てクリアし、ステージボスを倒すと『ワープスター』が出現。これに乗り、次のレベルに進もう!



## トスターを集めよう!



「ハートスター」は「こころのかけら」。  
困っている人を助けると、もらえます。  
何をすればいいかは、ゲーム中の「ヒント音」をたよりに考えてね…

チュチュが

おし教えてあげるっ!

「何をするか」はステージごとにちがうけど、全部のレベルで共通なの。

ステージ1…お花に何かがある。

ステージ2…ながまや能力でXXXX

ステージ3…ヒ・ミ・ツ。

： ? ? ? ?

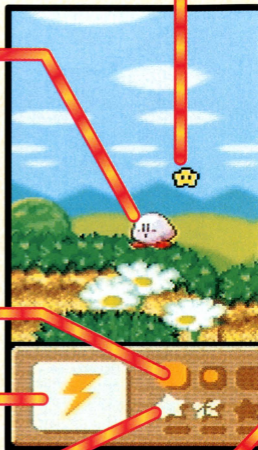


いそげ、カービィ! <sup>じゃあく</sup> <sup>くも</sup> 邪悪な雲めざして…

# ゲーム画面の説明

## KIRBY

星のかけら



星のかけらメーター

残りカービィ

### • バイタリティ(体力)

ダメージを受けるたびに減ります。0でアウト。  
通路にはさまれたりして、一発アウトの事も…

### • 残りカービィ

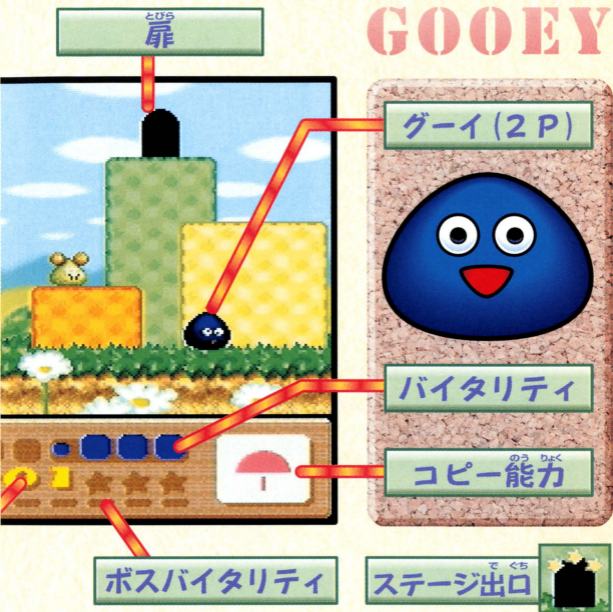
「1UP」や「星のかけら」を集めてふやせます。

### • ボスバイタリティ

ボス戦時、相手のバイタリティを確認できます。

これがメインのゲーム画面。カービィとゲーイを  
上手に操作して、邪悪な雲までたどり着こう！

# GOOEY



## • (現在の) コピー能力

コピーした能力があると表示されます。



パーニングアイス クリーンカッター ストーンニードル パラソール スパーク

## • 星のかけら



冒険中に出てくるちっちゃな星。30個で1UP。



ながく、<sup>くろ</sup>苦しい<sup>たび</sup>旅のオアシス。

# ちょっと一服、おまけゲーム

## A. ミニゲーム

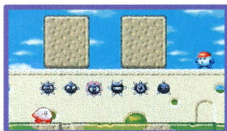
ステージのどこかにミニゲーム。  
うまくいくと…いいこと<sup>お</sup>起こる？



### 1. 投げたのなあと？

<sup>かべ</sup>壁の<sup>うし</sup>後ろでゴルドー  
を<sup>な</sup>投げています。

よく<sup>み</sup>見て、どのゴルドー  
一<sup>な</sup>を<sup>あ</sup>投げたか<sup>あ</sup>当ててね。



### 2. 最後のウナギはどこ？

<sup>なか</sup>つぼの<sup>つぎつぎ</sup>中から次々にウ  
ナギが<sup>かお</sup>顔を出<sup>だ</sup>します。  
さて、<sup>さいご</sup>最後に<sup>かお</sup>顔を出<sup>だ</sup>し  
たつぼは<sup>ど</sup>どれ？



### 3. 同じ顔、いくつ？

ゴルドーが<sup>い</sup>っぱい  
<sup>う</sup>浮<sup>い</sup>ています。  
<sup>し</sup>てい<sup>かお</sup>指定<sup>かお</sup>された顔のゴルドー、  
<sup>なん</sup>何<sup>こ</sup>個<sup>こ</sup>あ<sup>つ</sup>った<sup>つ</sup>け？



THE OMAKE GAME

## 4. 同じ色、いくつ？

いろ  
色とりどりのゴルドー  
が顔を出します。選ば  
れた色のゴルドーは…  
さあ、いくつあった？



## 5. 超危険、爆弾音当て！

ゴルドーが降ってきた！  
フライパンでたたく音  
と同じ音を出したゴル  
ドーは…どれだろう？



# B. ゴールゲーム

次のステージに備え、忘れずに運動しましょ！

## のびのび運動～！

ステージクリア後は『のびのび運動』でリラク  
クス。Bボタンでジャンプして、欲しいアイテム  
を手に入れよう。



2Pプレイ時はグーイも  
一緒に『のびのび運動』



ちかく  
近



とおく  
遠

お落ちてるモノは拾っちゃえ！

# 何かと便利なアイテム達！

不思議なことですが、道にはいろいろ役立つモノが落ちてます。見逃さないように！



## マキシトマト

カービィの大好物。  
バイタリティ完全回復！



## 元気ドリンク

バイタリティちょっと回復。



## 無敵キャンディ

一定時間、無敵に！

★「マキシトマト」「無敵キャンディ」は  
1、2Pどちらが取っても、二人共に効果あるよ。

## 1UP

残りカービィ1UP。グーイが  
取ってもカービィ1UP。



## 星のかけら

30個でカービィ1UP。  
ブロックにかくれてることも？



## ワープスター

カービィたちの乗り物。  
レベル間の移動に使うよ。



はたして、<sup>じゃあく</sup>邪悪な<sup>くも</sup>雲の<sup>しょうたい</sup>正体は？

# ええっ、ゲームオーバー？

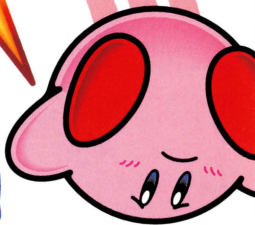
どんなにつらくても、あきらめないで！  
ポップスターを<sup>すく</sup>救えるのは君<sup>きみ</sup>だけだから…

カービィのバイタリティが0になると、  
『<sup>のこ</sup>残りカービィ』が<sup>へ</sup>減り、<sup>とちゅう</sup>途中からやり直し<sup>なお</sup>  
になります。もし、『<sup>のこ</sup>残りカービィ』が0  
だったら…そこでゲームオーバー。

# GAME OVER



リターンマッチ  
★再ゲームだっ！



Aボタン<sup>お</sup>を押すと、タイトルにもどります。  
つづけてゲームをする場合は、もう一度『ファイル<sup>せん</sup>選  
択画面』でファイル<sup>えら</sup>を選んでね！

## ●グーイのば・あ・い…●

グーイは1Pのカービィがいるかぎり、<sup>なんど</sup>何度でも復活<sup>ふっかつ</sup>できますよ。

でも、<sup>しゅつげん</sup>ぼくを出現させるたびにカービィの<sup>たいりょく</sup>体力が<sup>へ</sup>減っていくことを<sup>わす</sup>忘れないで…

ぼうけん ちけい おぼ  
冒険は、まず地形を覚えることから…

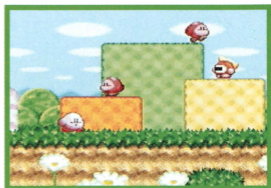
# レベル紹介!



ぼうけん やま たに くも ゆき  
冒険は山あり谷あり、雲あり雪あり…  
とちゅう でくじけず、どんだんすすもう!

## レベル1 グラスランド

スカッと晴れた大自然  
の中、ちよちよとたわ  
むれながら基本操作を  
マスターしましょ。  
ボスはまたまた登場、  
ウスピーウッズ。



## レベル2 リップルフィールド

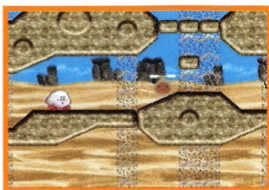


おお うみ う  
大きな海にポッカリ浮  
かんだ小さな島。泳ぎ  
の苦手なカービィです  
が一所懸命がんばろう!  
ボス・アクロのいじわ  
るが、やな感じ!

## レベル3 サンドキャニオン



こんな広いお砂場、初めて!でも、ピラミッドの不思議空間には目が回りそう…なかよしたヌキとにこにこキツネの親子がボスです。



## レベル4 クラウディパーク



雲の洞窟に雲のお城、湖まであって、とても空の上とは思えない…時おりふいてくる強い風に飛ばされないように気を付けて!

## レベル5 アイスバーグ

雪かな?と思ったら、あっという間に銀世界。どんどん寒くなって、今度は氷だらけに!いつもの遊び場、デデデ城も何か違う感じ…



# あしたのために…

じゃあく くも お はら あか  
 邪悪な雲を追い払い、明るいポップスターを  
 と ちど  
 取り戻すため、みんながアドバイスをくれました。

## 【その1】

せまい場所を進む時などは…

++**B** でスライディングを  
 ためしてみてね！



## 【その2】



『ファイル選択画面(P24)』でレベ  
 ルのうしろに[%]がついてるだろ？  
 あれはゲーム全体の達成度だぜ！

## 【その3】

敵にはすいこめないのや、攻撃の効  
 かないのもいるんだ…え？そんな  
 の知ってるって？ こりや、失礼。



## 【その4】



壁にはさまると、すっごく痛い。  
 一度でアウトになっちゃうんだ  
 から…注意しましょ。

## 【その5】

下への移動は降下できる場合とア  
 ウトになる場合があるナゴ。  
 しんちょうに行くナゴ。



## 【その6】

…ピピッ。(意味不明)





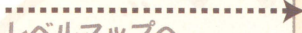
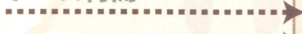
注目!

# ポーズ&リセット

## ポーズ

ゲーム中にSTARTボタンを押すと、ポーズ(一時中断)できます。

ゲーム再開



レベルマップへ



## リセット

START、SELECT、L、Rボタンを同時に押すとゲームがリセットします。(セーブデータは消えません)

# ゲームをつくったひと

Director  
Chief Programmer  
Programmer

Chief Designer  
Designer

Mapper  
Sound Composer  
Illustrator  
Manual Editor  
Special Thanks

Project Manager  
Producer  
Chief Producer  
General Manager  
Executive Producer

しもむら しんいち  
ぐんじ てるゆき  
あべ かつや  
たかはし いさお  
さこだ かつひろ  
はしぐち しげる  
くぼた さなえ  
あきうら じゅんあけ  
きた けんいちろう  
なかむら さとこ  
おおくぼ よしこ  
みなみ ともみ  
いしがわ じゅん  
のこや かつや  
さとう のりゆき  
いしだ さとし  
おびがね ちえこ  
はらだ たかひろ  
あーはーまいおくらぶ  
はるではっくちーぬ  
くらおが りゅうき  
あが ひろあき  
いわた さとる  
いさし たけひろ  
やまうち ひろし

ばいばい、  
またねーっ





## お客さまご相談窓口

### 任天堂株式会社

本社 〒605-8660 京都市東山区福稲上高松町60番地  
TEL. (075) 541-6113

東京サービスセンター 〒101-0041 東京都千代田区神田須田町1丁目22番地  
TEL. (03) 3254-1647

大阪支店 〒531-0074 大阪市北区本庄東1丁目13番9号  
TEL. (06) 376-5970

名古屋営業所 〒451-0041 名古屋市西区幅下2丁目18番9号  
TEL. (052) 571-2506

岡山営業所 〒700-0026 岡山市奉還町4丁目4番11号  
TEL. (086) 252-2038

札幌営業所 〒060-0009 札幌市中央区北9条西18丁目2番地  
TEL. (011) 612-6930

スーパーファミコンは任天堂の登録商標です。

禁無断転載 ©1997 HAL LABORATORY, INC. / Nintendo