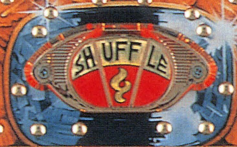


スーパーファミコン®

SHVC-A37J-JPN



SUPER FAMICOM
LICENSED BY NINTENDO



本家

SANKYO FEVER 3

実機シミュレーション

このたびは、スーパーファミコン専用ゲームカセット「本家
SANKYO FEVER 実機シミュレーション3」をお買い上げ
いただき、誠にありがとうございます。ご使用になる前に、必
ずこの「取扱説明書」をよくおよみいただき、正しい使用方
法でお使いください。なお、この「取扱説明書」は大切に保
管してください。

 **警告**

疲れた状態や、連続して長時間にわたるご使用は、健康上
好ましくありませんので避けてください。ごくまれに、強い光
の刺激や、点滅を受けたり、テレビ画面等を見たりしている
時に、一時的に筋肉のけいれんや意識の喪失等の症状を
経験する人がいます。こうした症状を経験した人は、ゲーム
をする前に必ず医師と相談してください。また、ゲームをして
いて、このような症状が起きた場合には、ゲームを止め、
医師の診察を受けてください。

ゲームをしていて、手や腕に疲労、不快や痛みを感じた時
は、ゲームを中止してください。その後も痛みや不快感が続
いている場合は、医師の診察を受けてください。それを怠っ
た場合、長期にわたる障害を引き起こす可能性があります。
他の要因により、手や腕の一部に傷害が認められたり、疲
れている場合には、ゲームをすることによって、悪化する
可能性があります。そのような場合は、ゲームをする前に
医師に相談してください。

 **注意**

健康のため、ゲーム画面からできるだけ離れてご使用くだ
さい。長時間使用する時は、適度に休憩してください。めや
すとして1時間ごとに10～15分の小休止をおすすめします。
スーパーファミコンをプロジェクションテレビ（スクリーン
投影式のテレビ）に接続すると、残像現象（画面ヤケ）が生
ずるため、接続しないでください。

本家 SANKYO FEVER 3

実機シミュレーション

ゲームの特長

■新型・人気機種データをそのままシミュレーション

CRフィーバークイーンSP、
フィーバーメガポリスSP、CRフィーバー彩の
三共の新機種3台を徹底的にシミュレート。

■店舗の立地や、営業形態などを考慮したゲーム

駅前、郊外等の立地や競合状況、
開店データなどを、ゲームに反映。

あなたの行きつけのお店を
そのままシミュレートできます。

■トレーニングに、遊びに、多彩なパフォーマンス

実践しながらに新機種の攻略はもちろん、
気軽なゲームとしても楽しめます。

さらに、性格判断などの
オプションも追加し、遊び方も多彩です。



CONTENTS

ゲームの特長	2
キー操作(ウィンドウ画面中)	3
キー操作(実機プレイ中)	5
遊び方	7

キー操作 (ウィンドウ画面中)

ウィンドウ画面中の操作方法

Yボタン

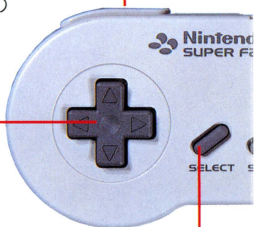
使用しません。

Lボタン

釘の変更の時、いじれる釘の向きを9方向から選べます。

十字ボタン

カーソルの移動。釘の変更の時、いじる釘を選べます。



セレクトボタン

使用しません。

スタートボタン

電源たち上げ後、押すとファーストウィンドウへ進みます。

キー操作 (実機プレイ中)

実機プレイ中の操作方法

Lボタン

画面上部のプレイ状況表を切り換えます。

1. 持ち玉数。ハンドルの強さ。
2. 投資金額。フィーバーのスタート回転数(ドラムの回転数)
3. 1,000円ボーダー。プレイ時間。
4. 何も表示しない。

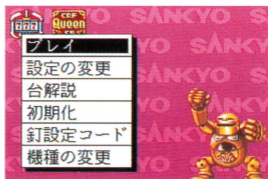


十字ボタン

左右で玉の飛び出す強さ(ストローク)を調整します。上下で画面が台の上下を移動し、確認できます。

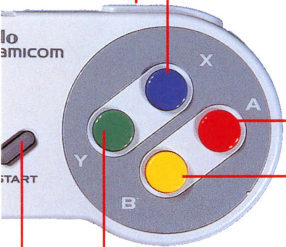
セレクトボタン

台を抜けて、ウィンドウ画面に戻ります。



スタートボタン

台全体がストップモーションとなります。



Rボタン

Lボタンと同じ。

Xボタン

ドラムの部分を画面いっぱいに拡大します。もう一度押すと元の画面に戻ります。



Aボタン

玉が出始めます。もう一度押すと玉打ちを中断します。

Bボタン

使用しません。

Yボタン

玉を買います。

遊び方

スタート画面

このソフトは大きく分けて、人気の実機を徹底的にバーチャル体験できる設定攻略モード、実際のパーラーをシミュレーションできる実践攻略モード、遊んでカスタマイズできるオプションモードに分かれています。

- ・タイトル画面からスタートボタンを押すと
下図の画面になります。
- ・十字ボタンの上下左右でアイコン表示されている「モード」の中から遊びたいモードを選びます。
- ・選択中の項目は「反転表示」されます。
- ・Aボタンで決定すると選んだモードの「ウィンドウ」が開きます。





設定攻略モード

機種別に、徹底した攻略法を見つけだす設定攻略モード。
新機種の練習に、最適なモードです。
徹底的に攻略し、実践に結び付けましょう。

実践攻略モード

実際のパーラーをシミュレートしながらプレイします。
店の性格や、営業形態をリアルに取り入れた実践版モード。
まるで、本当にパチンコ店に出向いて
本当にプレイしているようです。

オプションモード

(性格判断／壁紙変更／サウンド設定)

あなたの性格判断、
壁紙変更、サウンド設定を行ない、
ゲームを一層盛り上げます。

設定攻略モード

「設定攻略」では、機種選択の後、「プレイ」「設定の変更」「台解説」「初期化」「釘設定コード」「機種の変更」の6項目が表示されます。初心者の方は台解説からご覧ください。



プレイ

台の画面がでてきたら、まずYボタンで玉を買ってください。LボタンまたはRボタンで、画面上部に表示されるステータスの切り替えが行なえます。次に、十字ボタンの左右でストローク(ハンドルの強さ)を調整します。Aボタンでスタート、玉が出始めます。

- ・十字ボタンの上下で画面を上下にスクロールできます。
- ・玉の発射を止めたい時は、更にもう一度Aボタンを押します。
- ・Yボタンを一回押すごとに玉125個を購入することができます。
- ・スタートボタンで一時停止することができます。
- ・セレクトボタンで「プレイ」を終了できます。





設定の変更

釘の変更

- ・「釘の変更」は「設定攻略」モードにおいてのみ可能です。
- ・十字ボタンの左右で大型カーソルを動かし、拡大場所を選びAボタンで決定します。
- ・拡大するエリアは、各機種5箇所です。
- ・1箇所について数本の重要な釘の向きを9方向に変更する事ができます。十字ボタンの左右で変更する釘を選び、LボタンかRボタンで向きを変えます。

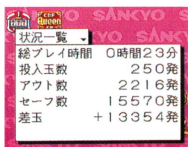
大当たり確率

大当たりの確率を選択できるモードです。十字ボタンの上下でセレクト、Aボタンで決定、Bボタンで前画面へ戻ります。



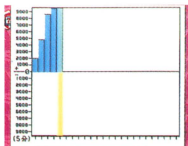
状況一覧

今プレイされたデータがでてきます。十字ボタンの上下で画面移動、Bボタンで前画面へ戻ります。



出玉グラフ

出玉の推移を縦棒グラフで表示します。5分ごとの出玉、入賞回数、リーチ回数の詳しいデータを見ることができます。十字ボタンの左右で、5分ごとの棒グラフをセレクトすることができます。Aボタンで詳しいデータを見ることができます。Bボタンで前画面へ戻ります。



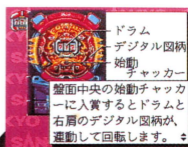
設定攻略モード

台解説

台解説は「ルール説明」「注目ポイント」「図柄配列の確認」「確変図柄の確認」「理想入賞ルート」などで台を解析します。

ルール説明

現在選ばれている機種のルールを説明します。十字ボタンでページをめくります。



注目ポイント

その機種の重要な誘導釘の場所と状況別に打ち方の手順を説明します。十字ボタンでページをめくります。

図柄配列の確認

現在選ばれている機種のドラムの図柄の順番を見るモードです。

右に絵柄の並びの全体縮小図と、左に列ごとに何個か続きで見れる部分拡大図が表示されます。部分拡大図の図柄と全体縮小図は連動して同じ図柄の位置を示します。

十字ボタンの左右で左・中・右ドラムを選び、上下でドラムを回転させます。



確変図柄の確認

現在選ばれている機種の確率変動が起こる大当たりの図柄配列を見るモードです。十字ボタンの上下でナンバーが増減し、図柄配列が切り替わります。



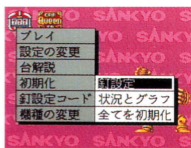


理想入賞ルート

現在選ばれている機種の始動チャッカーへの玉の流れを確認するモードです。打ちだされた玉が入賞口に近づけば近づくほど入賞する率は高くなります。セレクトボタンでウィンドウ画面に戻ります。

初期化

「釘設定」「状況とグラフ」「全てを初期化」のどれかを選び、初期化できます。十字ボタンでセレクト、Aボタンで決定、Bボタンで前画面に戻ります。初期化は「設定攻略」モードの現在選ばれている機種だけが対象となります。



釘設定コード

設定の変更で設定した釘の設定を残すことができます。十字ボタンの左右でカーソルが移動し、上下で文字が切り替わります。Aボタンで決定、Bボタンで前画面に戻ります。決定すると釘の設定を変更し「釘を設定しました」と表示してメニュー画面に戻ります。



※釘の設定はパスワードで保存されます。パスワードは、1度しか表示されないなので必ずメモしてください。

実践攻略モード

「実践攻略」では、プレイヤーが、パーラーへ足を運んだつもりでプレイします。実践攻略を選択すると、パーラーの設定画面になります。このモードではあらかじめ行きたいパーラーのデータを細かく入力することができます。入力の条件によって攻略方法はかなり変わってきます。

パーラー設定

まず、「はじめから」か続きからの「パスワード」かを選択します。「はじめから」では、パーラー設定を行いません。「パスワード」では、パスワードを入力してからパーラー設定を行いません。

- ・パスワードは、所持金を記録しています。6文字のパスワードは、十字ボタンの上下で文字を切り替え、左右で入力場所を移動します。
- ・変更する場合は、順番に変更項目を伺うので、それに応じて十字ボタンで選択し、Aボタンで決定します。

入店日

日によってホール全体の出玉率が異なります。

- 6日～15日 …出玉率は普通です。
- 16日～24日 …出玉率は少し低くなります。
- 25日～5日 …出玉率は少し高くなります。

入店時間

30分単位で設定できます。

営業状態

通常営業…全てのパラメータが反映されるモードです。

新装営業…パラメータの設定が無視され、出玉率がたいへん高くなります。

立地条件

駅前・郊外…台間の釘調整にバラツキが少なく比較的どの台でも安心して遊べます。

繁華街…台間の釘調整にバラツキが多く、ラッキー台を探して遊べます。

駅前	通常営業
競合店	多い
玉交換率	2円50銭
台数規模	中型
交換方法	無制限
開店時間	10:00
閉店時間	22:00



競合店

多い…ホール全体の出玉率は普通です。

少ない…ホール全体の出玉率は少し低くなります。

玉交換率

2円50銭…出玉率はこのレートが基準となります。(200個=500円)

3円…出玉率は基準より低くなります。(125個=500円)

台数規模

島は同機種の16台で構成し、島数でホールの大きさを決めます。

小型…全6島で計96台(各機種とも32台ずつとなる)

中型…全9島で計144台(各機種とも48台ずつとなる)

大型…全12島で計192台(各機種とも64台ずつとなる)

交換方法

無制限…大当たりした場合、持ち玉で継続して遊べます。

一回交換…大当たりするたびに交換しなければなりません。

ラッキーナンバー…指定の出目(機種によって異なる)で大当たりした場合のみ持ち玉で継続して遊べます。ただし、再び指定の出目で大当たりした場合、交換しなければなりません。

開店時間

9:00～12:00 7通り(30分刻み)

閉店時間

20:00～23:00 7通り(30分刻み)

※遊戯中に24時を過ぎれば、日付が更新されます。

手持ちの資金

20,000円からスタート、玉を買ったり換金により増減します。

ただし、999,500円でエンディング。プレイは続行できます。

実践攻略モード

台選択

セレクトすると、台選択画面が現れます。初期設定の台数規模に対応して設置台数は変わっています。1機種16台が一島になっていて、小型店(16台×4島=64台)・中型店(16台×8島=128台)・大型店(16台×16島=256台)の中から台を選ぶことができます。十字ボタンの左右で10台ずつ、上下で1台ずつ飛ばして見ていけます。Aボタンで決定、Bボタンで前画面に戻ります。



プレイ

Yボタンで玉を買いAボタンで玉が打てます。実際のパーラーでのプレイをお楽しみください。

釘の確認

プレイする前に、釘の確認を見てください。当然パーラーに遊びに行けば、入る台もあれば遊び台もあるわけです。釘を読めるかが、勝つか負けるかの大きなわかれ道となります。十字ボタンの左右でセレクト、Aボタンでセレクト部分の拡大画面になります。Bボタンで前画面に戻ります。

台の変更

台は途中で何回替えてもかまいません。プレイ中にセレクトボタンを押し、台の変更を選びます。台の変更の時点で換金され(特に換金所はありません)持ち金は継続されます。



状況確認

いままでにプレイしたデータを様々な角度で確認することができます。台を変更するとこれまでのデータは初期化されます。

状況一覧

それまでプレイされた全てのデータがでてきます。十字ボタンの上下でページをめくり、Bボタンで前画面に戻ります。

店舗確認

店舗の出玉状況などを確認できます。

駅前	通常営業
競合店	多い
玉交換率	2円50銭
台数規模	中型
交換方法	無制限
閉店時間	10:00
閉店時間	22:00

出玉グラフ

設定攻略モード同様、5分ごとの出玉、入賞回数、リーチ回数の詳しいデータを確認することができます。十字ボタンの左右で、5分ごとの棒グラフをセレクトすることができます。Aボタンで詳しいデータを見ることができます。Bボタンで前画面に戻ります。

比較グラフ

機種ごとのプレイ時間・割合・収支金額の詳しいデータを見ることができます。

機種名	プレイ時間	収支金額
CRFフューンSP	00:00	-----
FxのりLXSP	00:00	-----
CRフューンSP	00:00	-----
合計	00:00 +	0円

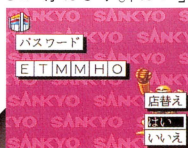
プレイ時間割合

0 100%

実践攻略モード

店替え

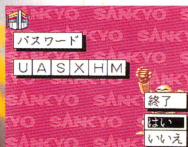
- ・プレイ中に店替えするには、セレクトボタンを押し、台の変更を選び、店替えをします。
- ・所持金を残したままパーラー設定を変更するか尋ねます。「はい」「いいえ」で選択します。所持金データはパスワードで保存します。必ずメモを取ってください。
- ・「はい」を選択するとパーラー設定へ進みます。



終了

プレイを終了するにはセレクトボタンを押し、台の変更を選び、終了を選びます。終了を押すと6ケタのパスワードが出ます。パスワードを必ずメモしてください。これにより所持金データが記憶されます。

※所持金データはパスワードで保存できませんが、パスワードは1回しか表示されないの、必ずメモをとってください。
(パーラーの設定データは保存されません)



ゲームオーバー

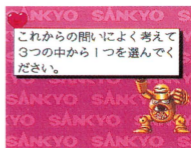
所持金が0円で、持ち玉が0個になるとゲームオーバーです。ゲームオーバーになると盤面から追い出され「終わりますか?」「はい」「いいえ」のメッセージが表示されます。「はい」を選ぶとファーストウィンドウへ戻ります。「いいえ」ならプレイモードの選択前に戻りますが、データを参照するだけで玉を打ち出すことはできません。

オプションモード



性格判断

プレイヤーにとってパチンコとは何かを占います。それぞれの質問に十字ボタンの上下で選択し、Aボタンで答え、あなたの性格を判断します。「性格判断」では、判断結果ができるまで、抜けることはできません。



壁紙変更

気分に合わせて、ゲームの背景の模様を変更することができます。背景は4種類です。背景のタイトル名の一覧が表示されるので、十字ボタンの上下で選択しAボタンで決定します。タイトル一覧を表示したまま壁紙が変更されます。Bボタンで前画面へ戻ります。



サウンド設定

「サウンド設定」を選択すると「サウンドテスト」「ステレオ／モノラル切り替え」が表示されます。

サウンドテスト

各台のBGM・SE(効果音・Aボタンを押した時の音)が聞けます。十字ボタンの左右で音をセレクト、Aボタンで決定、BGM・SEが聞けます。Bボタンで前画面に戻ります。

ステレオ／モノラル切り替え

十字ボタンでステレオ／モノラルをセレクトできます。Aボタンで決定、Bボタンで前画面に戻ります。

機種紹介



CRフィーバークイーンSP



大当たり連発。興奮炸裂。

■確立変動で、大当たり連発。あの名機が帰ってきた。

盤面中央の始動チャッカーに入賞すると、ドラムと右肩のデジタル図柄が連動回転。デジタルが同じ図柄で停止すると同時にドラムも同一図柄で並びます。この時を大当たりとし、アタッカーが29秒後か10個入賞するまで開放。また、開放中にいずれかの玉がVゾーンに入るとラウンドが継続され最高16回まで開放します。また、確変図柄で大当たりすると以後2回の大当たりが発生するまで確率変動が得られます。確変中に再び確変図柄で大当たりすれば、更に以後2回の大当たりが発生するまで継続されます。確率変動図柄は赤7・青7・FEVERです。

■注目ポイント

W地震リーチなら大当たり間違いなし!!リーチが2、3回つづけてくると次に大当たりチャンスがあります。

フィーバーメガポリスSP



チャンスも、興奮も、メガトン級のおもしろさ!

■ 新型ドラムに新機能をフル装備 (パチンコ初の立体ドラム)

確変図柄で大当たりすると次の大当たりまで小デジタルの小当たり確率が上がる確率変動機。確率変動図柄は7、Fの5ライン。賞球数は、アタッカーが15個、その他は7個。盤面中央の始動チャッカーに入賞するとドラムが回転。回転しているドラムが停止し、同一図柄で並んだ場合、大当たりとしてアタッカーが開きます。確率は1/241。アタッカーは、29.5秒か10個入賞するまで開きます。この時、いずれかの玉がVゾーンに入るとラウンドが継続となり再び開放します。継続は最高16回まで。

■ 注目ポイント

朝一番から初当たりまでは始動チャッカーがよく開くのでチャンス増大。

CRフィーバー彩



浮世絵が誘う夢の世界。

■美しい浮世絵をドラムにアレンジ

始動チャッカーが2つあり、右が電動チューリップになっています。確変図柄で当たると、以後2回の大当たりが発生するまで確率変動になります。確率変動図柄は「七」「浮世絵」です。

小デジタルは、盤面右のスルーチャッカーを通ると回りだし「当」に止まると当たりです。大当たりのラウンド数は、最高16回まで。Vゾーンはアタッカーの中央にあります。

■注目ポイント

小デジタルが「当」に当たれば、電動チューリップが開きチャンスが広がります。



けいこく

警告

かさい かんでん ぼうし つかい かなら まも
火災や感電を防止するために次のことを必ず守ってください。

- ご使用後はACアダプタをコンセントから必ず抜いておいてください。

しょうじょう ねが
使用上のお願い

- 精密機器ですので、極端な温度条件下での使用や保管及び強いショックを避けてください。また、絶対に分解しないでください。

- 端子部に手を触れたり、水にぬらすなど、汚さないようにしてください。故障の原因となります。

- シンナー、ベンジン、アルコール等の揮発油でふかないでください。

- カセットの脱着時には必ずスーパーファミコン本体の電源スイッチをお切りください。

FOR SALE AND USE IN JAPAN ONLY
AND COMMERCIAL RENTAL PROHIBITED.

本品は日本国内だけの販売および使用とし、
また商業目的の賃貸は禁止されています。

スーパーファミコンは任天堂の登録商標です。

企画・制作

SANKYO

(株)ティー・イー・エヌ研究所

発売

BOSSコミュニケーションズ(株)