



SUPER FAMICOM
LICENSED BY TAJTEKCO

スーパーファミコン®



北斗の拳5

天魔流星伝 哀・絶章

SHVC-K5

取り扱い説明書

ごあいさつ

このたびは、東映動画スーパーファミコン専用ソフト「北斗の拳5」をお買いあげいただき、誠にありがとうございました。ご使用前に取り扱い方、使用上の注意等、この「取扱説明書」をよくお読みいただき、正しい使用方法でご愛用ください。

なお、この「取扱説明書」は大切に保管してください。

使用上の注意

- 1) ご使用後はACアダプタをコンセントから必ず抜いておいてください。
- 2) テレビ画面からできるだけ離れてゲームをしてください。
- 3) 長時間ゲームをするときは、健康のため約2時間ごとに10分から15分の小休止をしてください。
- 4) 精密機器ですので、極端な温度条件下での使用や保管および強いショックを避けてください。また絶対に分解したりしないでください。
- 5) 端子部に手を触れたり、水にぬらさないようにしてください。故障の原因となります。
- 6) シンナー、ベンジン、アルコール等の揮発油でふかないでください。
- 7) カセットの脱着時には必ずスーパーファミコン本体の電源スイッチをお切りください。
- 8) このカセットはスーパーファミコン専用です。ファミリーコンピュータでは使用できません。
- 9) スーパーファミコンにプロジェクションテレビ*を接続すると残像現象(画面ヤケ)が生ずるため、接続しないでください。

(*スクリーン投影方式のテレビ)

C O N T E N T S

もくじ

1. コントローラー^{かくぶ}各部の
名称と操作方法^{めいしょう そうさ ほうほう} P-5
2. 旅^{たび}の手順^{てじゆん} P-5
3. 旅^{たび}の記録^{きろく}の保存方法^{ほぞんほうほう} P-6
4. 通常^{つうじょう}モード P-7
5. 店^{みせ}モード P-11
6. 戦闘^{せんとう}モード P-13
7. 奥義^{おうぎ}の説明^{せつめい} P-15
8. おもな登場人物^{とうじょうじんぶつ} P-23
9. 旅^{たび}に必要な持ち物^{ひつよう も もの} P-25



G A M E S T O R Y



ねん ま こうていこうりん てん ふた ふた わ
200X年。魔皇帝降臨。天は再び二つに割れた。

ふた てん すなわ ま こうてい てんてい
二つの天、即ち「魔皇帝」と「天帝」…

とき にせんすうひやくねん
時をさかのぼること、二千数百年。

よ ま こうていいちぞく し はい あくせい たみ くる
この世は、魔皇帝一族が支配し、その悪政に民たちは苦しめられていた。

よ つぎ とき ちやくなん あつせい はんたい こうぞう
だが、世継の時、嫡男の圧政に反対する高僧たちが、

おとと てんてい だ ま こうていいちぞく たいこう
その弟を天帝としてかつぎ出し、魔皇帝一族に対抗する

せいりよく きす あ
勢力を築き上げた。

せいとうたい いたん ま こうてい てんてい たいけつ じだい はし
ここに、正統対異端の「魔皇帝」と「天帝」の対決の時代が始まった。



きょうかい けつこんしき おこな
ある教会で結婚式が行われていた。

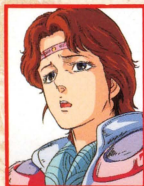
あい ちか あ ふたり まえ
そして、愛を誓い合う二人の前に、

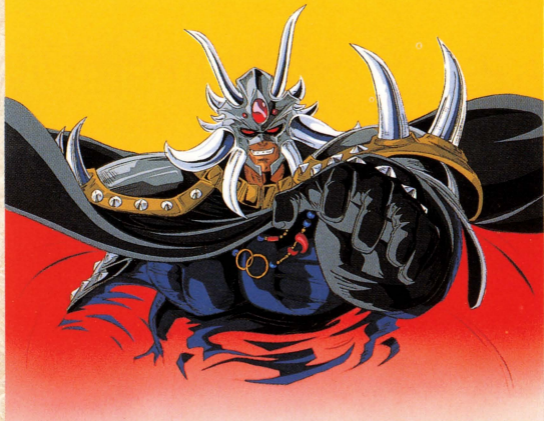
とつぜん ま こうていぐん あらわ
突然魔皇帝軍が現れ、

こんやくしゃ うば き
婚約者を奪い去ってしまった。

ひとり わかもの こんやくしゃだつかん
ここに一人の若者の婚約者奪還の

たび はし
旅が始まる。



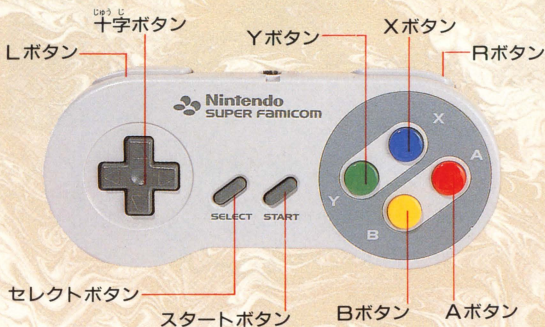


ま こうていぐん こうげき しゆんれつ きわ
 魔皇帝軍の攻撃は峻烈を極めた。
 てんていしゆご けん すな ほくと なんと げんと れつか
 天帝守護の拳、即ち北斗、南斗、元斗は烈火のごとく
 せ かくち ま こうていいちぞく でんしやうしゃ げきれつ
 攻めたてられた。各地で、魔皇帝一族、伝承者たちの撃烈な
 たたか く ひろ
 戦いが繰り広げられた。
 なん と すいちやうけん げん と こうけん
 南斗水鳥拳のレイが、元斗皇拳のファルコが、トキが、フドウが、
 よ みだ たみ とたん くる
 世は乱れ、民は塗炭の苦しみにあえいだ。
 じ だい ま こうてい ゆいいつたいこう けん てんていけん ふつかつ ま のぞ
 時代は、魔皇帝に唯一対抗しうる拳「天帝拳」の復活を待ち望んだ。
 ほくと しんげんさいきやう でんしやうしゃ てんていけん ふつかつ
 そして、北斗神拳最強の伝承者ケンシロウのみが「天帝拳」復活の
 かぎ にぎ
 鍵を握っている。



らん せ かな あつ おとこ おも むね いま ま こうてい
 乱世の悲しみと、熱き男たちの想いを胸に、今、魔皇帝との
 さいしゆうけつせん いど
 最終決戦へと挑む！

1. コントローラー各部の名称と操作方法



十字ボタン：キャラクターの移動と、ウインドウ内のカーソルの移動に使います。

Aボタン・Yボタン・Lボタン

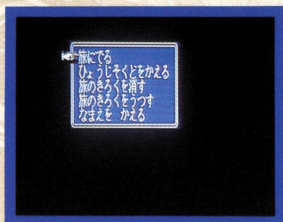
：コマンドが現れ、コマンドの決定が出来ます。

Bボタン・Rボタン・セレクトボタン・Xボタン

：コマンドはキャンセルされます。

スタートボタン：ゲーム開始時のスタート。

2. 旅の手順



4. 通常モード



通常モード(フィールド)

〈コマンド〉

おかね

- 通常モードでウィンドウを出すと、右側に現在の所持金が表示されます。

話す

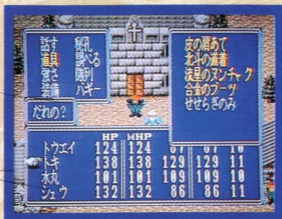
- 話しをしたい人の所へ行き、その人の方向を向いて『話す』を選択すると、答えてくれます。



道具

- 誰の道具を見るのか選択すると、持っている道具の一覧が表示されます。
- 道具を選択すると、『つかう』『すてる』『わたす』のウィンドウが表示されます。

- 『わたし』を選択すると『だれの？』の表示が、『だれに？』にか
わりますので、渡わたしたい人ひとを選択して下ください。



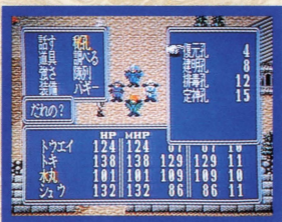
たいれつ 隊列

- 左側ひだりがわのウィンドウ内ないの人ひとを選択すると、右みぎのウィンドウに新しい順番じゅんばんが表示ひょうじされます。



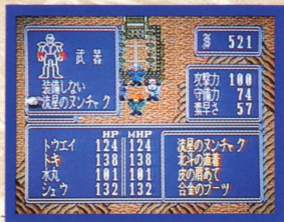
ひこう 秘孔

- 選択せんたくした人ひとが秘孔ひこうを使つかえたら、使えらいたい秘孔ひこうを選くたんで下ください。『だれの？』のウィンドウが『だれに？』にか
わりますので、人ひとを選択して下ください。



装備

- 装備したい人を選択して、『武器』『服』『肩あて』『くつ』の順番に装備して下さい。
- 『装備』する物がない時や、『装備』したくない時は、『装備しない』を使います。
- 装備が完了すると、右下のウィンドウに装備された物が表示されます。
- 装備された物は文字の色が変わります。



調べる

- 一人の時はその人が、二人以上の時は先頭にいる人が足元を調べます。

強さ

- 強さを見たい人を選んで、強さの状態を見る事が出来ます。



攻撃力：数値が大きいほど、戦闘時に攻撃力が大きくなります。

守備力：数値が大きいほど、戦闘時にダメージは少なくなります。

素早さ すばや : 数値が大きいほど、戦闘時に素早さが上がります。

経験値 けいけんち : 敵を倒すと経験値が手に入り、経験値が上がるとレベルが上がります。

命中率 めいちゅうりつ : 戦闘時での攻撃の命中率。

怒り いか : 剛拳の奥義を使った時、怒りの数値により体内の剛拳パワーを増す事が出来ます。

適性 てきせい : 適性とは、戦う敵に対して、大きい・ふつう・小さいのどれかの表示がされていて、キャラクターがどのタイプの敵と戦えば、剛拳の威力が増すかを教えてくれます。

次のレベル

: 次のレベルに上がるまでの、経験値の数値です。

HP(ヒットポイント)

: 敵の攻撃を受けると数値が減って行き、数値が『0』になると死にます。

MHP(最大ヒットポイント)

: MHPが増えるとその人物は更に大きなダメージに耐える事が出来るようになります。

そして宿屋に泊まると、最大値まで回復する事が出来ます。

OP(オーラポイント)

: 奥義や秘孔を使うと数値が減ります。

MOP(最大オーラポイント)

: レベルが上がると増えます。そして宿屋に泊まると、最大値まで回復する事が出来ます。

レベル : レベルが上がると、MOPとMHPが増え、奥義を体得する事が出来ます。

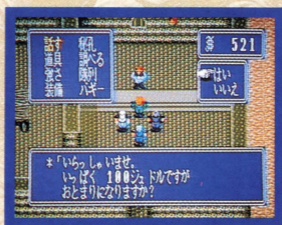
バギー

- バギーが手に入ると使えます。
- バギーは一度行った事のある町や村に、瞬時に移動する事が出来ます。
- 洞窟・城の中・部屋の中ではバギーは使えません。

5. 店モード

みや やどや 宿屋

- 消耗したHPとOPを回復させます。



ぶきや 武器屋

- 武器を買う事が出来、買った武器は売ることも出来ます。



ぼうぐや 防具屋

- 防具を買う事が出来、買った防具は売ることも出来ます。



道具屋

- 道具を買う事が出来、買った道具は売ることも出来ます。



雑貨屋

- 武器・防具・道具などをかう事が出来、買った武器・防具・道具は売ることも出来ます。



預け屋

- 道具屋の中に入り、武器・防具・道具を預ける事が出来、預けた物は引き出せます。



しゅうれんじょう
修練場

- 死ぬとここで『蘇生孔』を突かれ、生き返る事が出来ます。
- 『旅のきろく』もここで行います。

※武器、防具を装備出来ない人は、
ウインドウ内の名前が灰色で表示されます。

6. 戦闘モード



戦闘モード(戦闘シーン)

《コマンド》

こうげき
攻撃

- キャラクターにより違いはありますが、パンチ・キック・突き・アッパー・飛び蹴りの攻撃が出来ます。



おうぎ 奥義

●『**奥義**』を選択すると、『**剛拳**』『**柔拳**』『**秘孔**』のウィンドウが開きます。

剛拳：敵にダメージを与える拳。

柔拳：敵の攻撃力や守備力を低下させる技。

秘孔：仲間を回復させる技。

●次に『**剛拳**』『**柔拳**』『**秘孔**』の各ウィンドウから、技をえらびます。

●そして誰に使うかを決定します。



どうぐ 道具

●装備している『**道具**』を使えます。

たいきやく 退却

●「**隊列**」の先頭の人が使用出来ます。

ぼうぎよ 防御

●敵の攻撃から自分の身を守り、受けるダメージを少なくします。

ちりよう 治療

●女従者のみOPを使わずに『**傷**』の治療が出来ます。
『**治療**』を使用する人にカーソルを設定します。

まも 守る

●五車星の人間のみが、仲間を守って代わりにダメージを受けます。

7. 奥義の説明

（修得する順ではありません）

ごう けん
剛 拳

しょうひ せい
消費OP 相手

奥義名	消費OP	相手
友情拳(うじょうけん)	7	一人
爆烈拳(ばくれつけん)	8	一人
柔破斬(じゅうはざん)	8	一人
紅鶴拳(こうかくけん)	8	一人
撃掌破拳(げきしょうはけん)	10	一人
疾火皇陣(しっかこうじん)	10	一人
鬼山拳(きざんけん)	10	一人
虎破龍(こはりゅう)	10	一人
破の輪(はのりん)	11	一人
白鷺剛脚(はくろごうきゃく)	11	一人
七死星点(しちしせいてん)	12	一人
衝の輪(しょうのりん)	16	一人
十字拳(じゅうじけん)	16	一人
残悔拳(ざんかいけん)	18	一人
天翔光拳(てんしょうこうけん)	22	一人
龍撃虎(りゅうげきこ)	22	一人
鬼神拳(きじんけん)	22	一人
魔闘気(まとうき)	22	一人
白鷺猛脚(はくろもうきゃく)	23	一人
天破活殺(てんはかっさつ)	24	一人
獄屠拳(ごくとけん)	24	一人
白華陣(はっかじん)	28	一人
血粧拳(けっしょうけん)	28	一人
天破断迅(てんはたんじん)	34	一人
黄光斬(おうこうざん)	35	一人
爆烈闘殺拳(ばくれつとうさつけん)	40	一人
鬼神闘拳(きじんとけん)	40	一人
天破剛衝(てんはごうしょう)	42	一人

七星抹殺拳(しちせいまっさつけん)	50	—	人
獄屠抹殺拳(ごくとまっさつけん)	50	—	人
白鷺滅脚(はくろめつきゃく)	50	—	人
無想陰殺(むそういんさつ)	54	—	人
猛翔天殺(もうしょうてんさつ)	58	—	人
闘気圧殺(とうきあっさつ)	60	—	人
波動拳(はどうけん)	62	—	人
情魔光衝(じょうまこうしょう)	70	—	人
猛翔天拳(もうしょうてんけん)	74	—	人
天将凄拳(てんしょうせいけん)	78	—	人
波動烈風破(はどうれつぷうは)	80	—	人
黄光刹斬(おうこうせつざん)	80	—	人
断己相殺拳(だんごそうさいけん)	80	—	人
鬼神破拳(きじんはけん)	80	—	人
天将奔裂(てんしょうほんれつ)	90	—	人
波動猛翔破(はどうもうしょうは)	95	—	人
十撃烈破(じゅうげきれつは)	14	グループ	
有情断迅(うじょうだんじん)	14	グループ	
百烈拳(ひゃくれつけん)	16	グループ	
烈脚斬(れつきゃくざん)	16	グループ	
流輪破(りゅうりんは)	18	グループ	
百烈天破(ひゃくれつてんは)	20	グループ	
白羅滅凄(はくろめっせい)	20	グループ	
飛翔破(ひしょうは)	24	グループ	
鬼山破(きざんは)	32	グループ	
龍撃破(りゅうげきは)	32	グループ	
紅鶴破(こうかくは)	32	グループ	
烈脚斬陣(れつきゃくざんじん)	32	グループ	
斬風燕破(ざんふうえんは)	34	グループ	
流輪壊破(りゅうりんかいは)	38	グループ	
十字血粧破(じゅうじけっしょうは)	38	グループ	
黄銳滅殺(こうえいめつきつ)	40	グループ	
残悔滅殺破(ざんかいめつきつは)	40	グループ	

	しょうひ 消費OP	あいて 相手
烈脚空舞(れつきやくくうぶ)	45	グループ
血粧流舞(けっしょうりゅうぶ)	45	グループ
獄屠破(ごくとは)	45	グループ
爆烈闘殺破(ばくれつとうさつは)	54	グループ
暗流霏破(あんりゅうひは)	55	グループ
紅鶴流舞(こうかくりゅうぶ)	60	グループ
風魔琉舞(ふうまりゅうぶ)	60	グループ
飛燕流破(ひえんりゅうは)	68	グループ
黄明醒破(こうめいせいは)	68	グループ
天掌光斬破(てんしょうこうざんは)	78	グループ
猛天光斬破(もうてんこうざんは)	90	グループ
撃壁体水掌(げきへきたいすいしょう)	16	全員
翔斬壞掌(しょうざんかいしょう)	16	全員
脚水掌(きゃくすいしょう)	30	全員
千手壞拳(せんじゆかいけん)	32	全員
有情天鳳(うじょうてんほう)	32	全員
千手天掌(せんじゆてんしょう)	38	全員
白羅滅掌(はくらめつしょう)	38	全員



	しょうひ 消費OP	あい 相	て 手
魔舞葬掌(まぶそうしょう)	45	全	員
飛翔白麗(ひしょうはくれい)	45	全	員
撃壁背水掌(げきへきはいすいしょう)	45	全	員
天雷破拳(てんらいはけん)	50	全	員
剛天掌(ごうてんしょう)	50	全	員
鬼山掌(きざんしょう)	50	全	員
天舞羅残掌(てんぶらざんしょう)	50	全	員
白華剛天掌(はっかごうてんしょう)	60	全	員
獄屠猛掌(ごくともうしょう)	60	全	員
天雷剛掌(てんらいごうしょう)	68	全	員
猛天掌(もうてんしょう)	68	全	員
十字羅残掌(じゅうじらざんしょう)	68	全	員
血粧羅残掌(けっしょうらざんしょう)	68	全	員
撃壁頭水掌(げきへきとうすいしょう)	78	全	員
万手魔音拳(まんじゆまおんけん)	80	全	員
魔舞猛掌(まぶもうしょう)	85	全	員
万手魔音掌(まんじゆまおんしょう)	95	全	員
天帝闘友氣(てんていとうゆうき)	0		じぶん 自分

仲間のオーラをまとう事が出来る。
 (天帝闘友氣の仲間は修練場や宿屋で回復しよう。)

じゅう けん
柔 拳

しょうひ 消費OP あい て
相 手

闘気輪情(とうきりんじょう)	0	一 人
瞳明(どうめい)	8	一 人
新旦中(しんたんちゅう)	10	一 人
滅殺拳(めっさつけん)	12	一 人
醒鋭光(せいえいこう)	14	一 人
迷操拳(めいそうけん)	15	一 人
闘気取奪(とうきしゅだつ)	18	一 人
大胸筋(だいきょうきん)	28	一 人
幻音壊(げんおんかい)	40	一 人
黄凄陣(こうせいじん)	40	一 人
無想転生(むそうてんせい)	40	一 人
空極流舞(くうきょくりゅうぶ)	40	一 人
光命取奪(こうめいしゅだつ)	45	一 人
光命取奪双(こうめいしゅだつそう)	60	一 人
瞳明破(どうめいは)	16	グループ
誘幻破(ゆうげんは)	16	グループ
新旦破(しんたんは)	20	グループ
滅殺破(めっさつは)	24	グループ
醒鋭破(せいえいは)	24	グループ
奪拳破(だっけんは)	26	グループ
双背逆葬(そうはいぎやくそう)	28	グループ
闘気取奪破(とうきしゅだつは)	36	グループ
閃光破(せんこうは)	38	グループ
大胸破(だいきょうは)	40	グループ
迷操破(めいそうは)	46	グループ
脚衰破(きゃくすいは)	50	グループ
撃衰奪拳破(げきすいだっけんは)	52	グループ
黄光鳳破(おうこうほうは)	54	グループ
幻音破(げんおんは)	55	グループ
遊昇凄舞(ゆうしょうせいぶ)	56	グループ
拳盜捨断(けんとうしゃだん)	56	グループ
誘幻掌(ゆうげんしょう)	28	ぜん いん 全 員

効果

仲間の一人に全てのOPを渡す

命中率を下げる

動きを封じる

OPを0にする

味方と同じダメージを敵も受ける

混乱させる

OPを吸い取る

守備力を下げる

命中率と守備力を下げる

通常攻撃を受ける率が減る

通常攻撃を受ける率が減る

通常攻撃を受ける率が減る

敵のHPの一部分を奪える

敵のHPの一部分を奪える

敵の命中率を下げる

敵を眠らせる

敵の動きを封じる

敵のOPを0にする

味方が受けたダメージを敵も受ける

攻撃力を下げる

命中率と素早さを下げる

OPを吸い取る

命中率を下げる

守備力を下げる

混乱させる

攻撃力と素早さを下げる

攻撃力と素早さを下げる

敵を退却させる

命中率と守備力を下げる

命中率を下げ、通常攻撃を受ける率が減る

命中率を下げ、通常攻撃を受ける率が減る

敵を眠らせる



	しょうひ 消費OP	あい 相	て 手
新旦掌(しんたんしょう)	35	全	員
奪拳掌(だっけんしょう)	42	全	員
閃光掌(せんこうしょう)	45	全	員
暗琉天掌(あんりゅうてんしょう)	50	全	員
脚衰掌(きゃくすいしょう)	70	全	員
擊壁迷操掌(げきびきめいそうしょう)	72	全	員
黄光鳳掌(おうこうほうしょう)	80	全	員

ひ ころ みかた しょう
秘 孔(味方に使用)

	しょうひ 消費OP	あい 相	て 手
復元孔(ふくげんこう)	4	一	人
建明孔(けんめいこう)	8	一	人
排毒孔(はいどくこう)	12	一	人
定神孔(ていしんこう)	15	一	人
閃早孔(せんそうこう)	16	一	人
鬪守孔(とうしゅこう)	18	一	人
復醒孔(ふくせいこう)	30	一	人
安縛孔(あんばくこう)	40	一	人
蘇生孔(そせいこう)	60	一	人
刹活孔(せっかつこう)	70	一	人
蘇生七星孔(そせいしちせいこう)	85	一	人
閃早掌(せんそうしょう)	24	全	員
復元掌(ふくげんしょう)	25	全	員
安縛掌(あんばくしょう)	78	全	員
復醒掌(ふくせいしょう)	82	全	員
刹活掌(せっかつしょう)	88	全	員
蘇生七星掌(そせいしちせいしょう)	98	全	員

こう 効 果

敵の動きを封じる
攻撃力を下げる
命中率を下げる
守備力と攻撃力を下げる
攻撃力と素早さを下げる
混乱させる
敵を退却させる

こう 効 果

HP50回復
麻痺と寝るの治療
毒の治療
混乱の治療
素早さが上がる
守備力が上がる
HP150回復
攻撃力が上がる
HP1で生き返る
HPが全回復
HPとOPが全回復で生き返る
素早さが上がる
HPが回復
攻撃力が上がる
HPが復元掌より回復
HPが最大になる
HPとOPが最大で生き返る

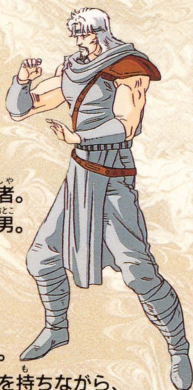


とうじょうじんぶつ
8. おもな登場人物



ケンシロウ

ほくと しんけんさいきょう でんしやうしや
北斗神拳最強の伝承者。
みまも あいふか おごこ
天帝を見守る愛深き男。



トキ

じけい
北斗の次兄。
けんぽう さいのう も
拳法の才能を持ちながら、
やまい いちど す
病のために一度は拳法を捨てた男。

みず まる
水丸

リュウケンの従者。



レイ

なん とすいちやうけん
南斗水鳥拳の伝承者。
なん とろくせい
南斗六星。
ぎ ぼし
義の星を持つ男。

ジュウザ

なんと ごしやせい
南斗五車星の一人、

くも
雲のジュウザと呼ばれる。

雲のごとき自由なが
に流れさすらう男。

けん い かた おな がりゆうむけい
その拳も生き方と同じく、我流無型。



しゅじんこう
主人公

てんてい ち ひ わか けんぼう か
天帝の血を引く若き拳道家。
ものがたり しゅじんこう
この物語の主人公、
てんていけん ふつかつ いち
『天帝拳』復活に命をかける。



ラオウ

ほくと ちやうけい
北斗の長兄。
てん ひじょう
天をめざし非情の
おきて い
掟に生きる男。



ファルコ

げん こうけん
元斗皇拳の伝承者。
てんてい まも
天帝を守るために生きる男。



くろ やしや
黒夜叉

じゅうしや
北斗の従者。
北斗のかげ じだい み
北斗の影となり、時代を見つめる男。

フドウ

ひとり やま よ
南斗五車星の一人、山のフドウと呼ばれる。
こどもたち あい い
子供達への愛に生きる。

マビイ

ちち かたき と たびげいにん ふん
父の仇を取るため、旅芸人に扮している。

ほか おおぜいとうじょう
(注)他にも大勢登場します。

9. 旅に必要な持ち物(アイテム)

(持てない人もいますので注意して下さい、また売っていないものは書いてありません)

武器

- | | 攻撃力 |
|-----------|-----|
| ●こんぼう | + 5 |
| ●鉄のぼう | +10 |
| ●ジャックナイフ | +16 |
| ●皮のてぶくろ | +18 |
| ●鉄のトンファー | +21 |
| ●鉄のヌンチャク | +23 |
| ●チタンのナイフ | +25 |
| ●合金のぼう | +28 |
| ●鉄のこて | +30 |
| ●神技のナイフ | +33 |
| ●水龍のこて | +34 |
| ●流星のヌンチャク | +37 |
| ●百龍のトンファー | +41 |
| ●くさりがま | +45 |
| ●光星のこて | +46 |
| ●風輪ヌンチャク | +50 |
| ●女神のヨーヨー | +52 |
| ●翔龍のこて | +55 |
| ●風神のヌンチャク | +58 |
| ●麗人のヨーヨー | +60 |
| ●鳳龍のこて | +70 |
| ●光命のこて | +74 |
| ●くさりだま | +80 |
| ●鬼神のこて | +84 |
| ●聖龍のトンファー | +88 |



神技のナイフ



流星のヌンチャク



百龍のトンファー



翔龍のこて

まじん
●魔神のヌンチャク +92

てんこう
●天光のこて +94

ちゆう ほか さまざま ぶ き
(注)他にも様々な武器があります。

ふく
服

ぬの ふく
●布の服

かわ
●皮の服

けんぼう き
●拳法着

じゆうしや
●従者の服

なん と どう き
●南斗の道着

ほくと
●北斗の道着

しの
●忍びの服

ひしやう
●飛翔の服

せい
●聖なる服

しやうかく
●翔鶴の服

か れい
●華麗な服

てんてい
●天帝の服

ひ えん
●飛燕の服

でんしやう き
●伝承着

げん と てんしやう き
●元斗天昇着

やしや
●夜叉の服

てんほう
●天鳳の服

せいれつ
●聖烈の服

ごうてんらい
●剛天雷の服

ちゆう ほか さまざま
(注)他にも様々な服があります。

しゅ びりょく
守備力

+ 5

+10

+14

+14

+20

+22

+23

+24

+25

+26

+28

+28

+29

+30

+30

+31

+32

+32

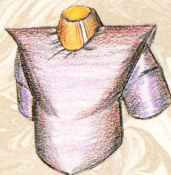
+33



飛翔の服



華麗な服



伝承着

かた
肩あて

● 布の肩あて	+ 4
● 皮の肩あて	+ 8
● 鉄の肩あて	+12
● 従者の肩あて	+13
● 南斗の肩あて	+14
● 北斗の肩あて	+18
● 闘守の肩あて	+20
● 聖なる肩あて	+21
● 斬陣の肩あて	+23
● 天帝の肩あて	+24
● 伝承の肩あて	+25
● 龍神の肩あて	+26
● 極星の肩あて	+27
● 白夜の肩あて	+28
● 聖神の肩あて	+29
● 猛虎の肩あて	+29

(注)他にも様々な肩あてがあります。



闘守の肩あて



斬陣の肩あて



龍神の肩あて

くつ
靴

	こうげきりょく 攻撃力	すばやさ 素早さ
● 布のくつ		+ 2
● 皮のくつ		+ 5
● 皮のブーツ	+ 2	+ 6
● 鉄のブーツ	+ 6	+10
● 合金のブーツ	+ 8	+10
● チタンのブーツ	+10	+12
● 無音のくつ		+14
● 白金のブーツ	+12	+14
● 猛将のブーツ	+14	+16
● 聖なるくつ		+17
● 早技のブーツ	+ 2	+20
● 無想のくつ		+27

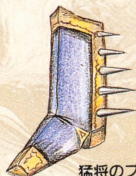
(注)他にも様々な靴があります。



皮のブーツ



無音のくつ



猛将のブーツ

道具

- ちりょうやく
- きつけざい
- げどくざい
- クロロホルム
- オーラのみなもと
- 七星光
- 夜叉車

効果

HPが回復します。
麻痺、寝るの治療。
毒の治療。
混乱の治療。
OPが回復。
一定時間、敵が出現しない。
城・アジト・ダンジョンから、
外に出られる。



ちりょうやく



きつけざい



げどくざい

(注)他にも様々なアイテムがあります。







SHVC-K5



Toei Animation Co., Ltd.

東映動画株式会社・映像事業部

〒160 東京都新宿区新宿5-17-11 白鳳ビル Tel.03-3200-8587代

共同開発 株式会社ショウエイシステム

〒113 東京都文京区本郷1-28-13 メゾンウイスタリア303・304 Tel.03-5689-8440代

©1992 武論尊・原哲夫/集英社・フジテレビ・東映動画

©1992 東映動画/ショウエイシステム

FOR SALE and USE IN JAPAN ONLY

本品の輸出、使用営業及び賃貸を禁じます。

スーパーファミコン は任天堂の商標です。