

スーパーファミコン®



SUPER FAMICOM  
LICENSED BY NINTENDO

必勝

パチスロ完全攻略ソフト

# パチスロファミコン

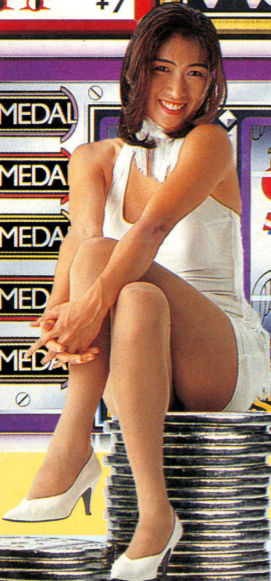
777 - 15

000 +7

## THRASH METAL

🐱	🐱	🐱	.....
🍒	🍒	🍒	.....
🍒	🍒	🍒	.....
🍒	🍒	🍒	.....
🍒	🍒	🍒	.....
POW	POW	POW	.....

- ③ MEDAL
- ② MEDA
- ① MEDA
- ② MED
- ③ MEDA



STOP STOP

とりあつかいせつめいしょ  
**取扱説明書**

pow  
パウ

SHVC-APNJ-JPN

# ごあいさつ

このたびはスーパーファミコン専用ソフト「必勝パチスロファン」をお買い上げいただき、誠にありがとうございます。ゲームを始める前にこの「取扱い説明書」をよくお読みいただき、正しい使用方法でご愛用ください。なお、この「取扱い説明書」は大切に保管してください。

## しょうじょう ちゅうい 使用上の注意

- ご使用後はACアダプタをコンセントから必ず抜いておいてください。
- テレビ画面からできるだけ離れてゲームをしてください。
- 長時間ゲームをするときは、健康のため、1時間ないし2時間ごとに10分から15分の小休止をしてください。
- 精密機器ですので、極端な温度条件下での使用や、保管および強いショックを避けてください。また絶対に分解しないでください。
- 端子部に手を触れたり、水にぬらすなど、汚さないようにしてください。故障の原因となります。
- シンナー、ベンジン、アルコールなどの揮発油でふかないでください。
- スーパーファミコンをプロジェクションテレビ（スクリーン投影方式のテレビ）に接続すると、残像現象（画面ヤケ）が生ずるため、接続しないでください。

## けんこうじょう かん ちゅうい 健康上の安全に関するご注意

つか しょうたい れんぞく ちょうじかん けんこうじょうこの  
疲れた状態や、連続して長時間にわたるプレイは、健康上好ましく  
ありませんので避けてください。また、ごく稀に、強い光の刺激や、  
てんめつ う がめんとう み とき いちじてき きん  
点滅を受けたり、テレビ画面等を見たりしている時に、一時的に筋  
にく いしき そうしつとう しょうじょう けいけん ひと  
肉のけいれんや、意識の喪失等の症状を経験する人がいます。こう  
した症状を経験したひとは、テレビゲームをする前に必ず医師と相談  
してください。また、テレビゲームをしていて、このような症状が起  
きた場合には、ゲームを止め、医師の診察を受けてください。

もくじ

# CONTENTS

●コントローラーの使い方…………… 3

●各モードについて…………… 5

オプション…………… 6

モードセレクト画面…………… 6

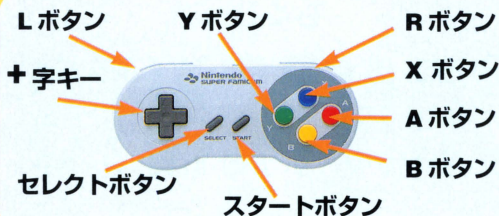
●ルール説明…………… 7

●スロットのウィンドウについて…………… 9

システムウィンドウのコマンドウ…………… 10

セーブ画面…………… 10

# コントローラーの使い方



## STARTボタン

ゲームを始めるとき使用し、ゲーム中はウィンドウを開きます。

## SELECTボタン

使用しません。

## 十字ボタン

リールの回転、各画面のコマンドの選択や、パチスロ台の移動などを行います。

## Aボタン

「パチスロ台画面」では右リールの止めを行い、各画面のコマンドの決定をします。

## Bボタン

「パチスロ台画面」では中リールの止めを行い、各画面のコマンドのキャンセルをします。

## Xボタン

使用しません。

## Yボタン

「パチスロ台画面」で左リールの止めを行います。

## Lボタン&Rボタン

「パチスロ台画面」ではコインのBETを行い、「名前入力画面」ではひらがなとカタカナの切り替えをします。

※以上のボタン設定は初期状態のもので、スロットの操作ボタンは「オプション」の中で変更できます。

## 各モードについて

### ●必勝攻略

制限なしでコインを買うことができるので、1つの台を徹底的に攻略できます。当たりの具合も6段階から設定できます(数字が高くなるほど当たりやすくなります)。

### ●実戦モード/ルール説明

365日のあいだにできるだけ多く稼ぎ、最終的に彼女にプロポーズすることが目的です。

自宅からかき集めた資金(「お金探し」の項目を参照下さい)を元手に、パチスロ店に乗り込みます。

日本全国に8ヶ所あるパチスロ店を選択し入店すると、その店のパチスロ台で遊ぶことができます。

さらに、それぞれの街の色々な物件を買って自分の店を出すことで、そこから収入を得ていくこともできます(物件自体を売却することもできます)。

ゲーム中に色々なキャラクターが、あなたに話しかけてきます。対応次第では思わぬ収入を得ることもあります。お金やコインを失ってしまうこともあるので注意して下さい。

コインをすべて失い、さらにすべての資産を換金した時点で1000G以下になると、ゲームオーバーになります。

## モードセレクト画面

「必勝攻略」、「実戦モード」、「オプション」を選択する画面です。それぞれを選択すると「必勝攻略」は台選択画面へ、「実戦モード」は名前選択画面へと移行します。



## オプション

BGMとSEのサウンドチェック、コントローラーの各ボタン設定ができます。



# ルール説明

## ●実戦モード

まず『初めから／続きから』と表示されます。セーブ済みのデータがなくてもこのウィンドウは表示されますが、「続きから」画面で表示されるデータファイルの「NO DATA」を選択しても「初めから」とみなされ、オープニングからはじまりますのでご注意ください。



## ●初めから

「初めから」あそぶときに選びます。そのまま名前入力画面に移行します。

## ●続きから

3つのファイルが表示されます(データがセーブされていないところは「NO DATA」になっています)。データを選択すると、そのデータの続きからゲームを再開できます。



## ●名前の入力

文字を選択し、Aボタンで決定して下さい。L、Rボタンでひらがなとカタカナの文字表示画面の切り替えができます。「END」を選ぶと名前が決定します。



## ●●●お金探し●●●

自宅ではゲーム開始時だけ、部屋の中から資金を探し出すイベントがあります。十字ボタンで、手のカーソルを動かしてAボタンを押して下さい。お金が見つかると、それがそのまま資金になります。このイベントは1回だけです。あとで自宅に帰ってきてもお金を探すことはできません。

## ●●●外出画面●●●

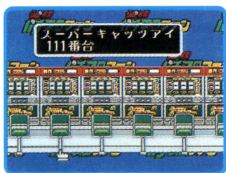
各街の画面があります。この画面からその街のパチスロ店に行ったり、他の街へ移動したり、物件の売買や、資産表を見たりすることができます。さらにゲーム開始から90日経つと、東京にいるときだけ「彼女に会う」コマンドが新たに加わります。これを選ぶと彼女へのプレゼントなどを買ったりできます。



## ●●パチスロ店内画面●●

### ●台を選ぶ

「台を選ぶ」を選択します。横並び10台を1シマとして表示しています(設置台数はそれぞれの都市によってちがいます)。十字ボタンの左右で選択し、Aボタンで決定します。十字ボタンの上下で、別のシマへ移動します。



### ●店を出る

「店を出る」を選ぶと、その街の外出画面へ移動します。

## スロット中のウィンドウについて

各コマンドが表示されます。「実戦モード」では「コインを買う」、「台をはなれる」、「ステータス」が表示され、「必勝攻略」では以上のものに加えて「セーブする」、「システム」、「ゲームに戻る」が表示されます。

※「実戦モード」では、自宅／ホテル画面の「ゲームを終る」か「今日は寝る」を選択してセーブします。

## スロット中のウィンドウのコマンド

<b>コインを買う</b>	「コインを買う」のコマンドを選ぶことで、1000Gにつき50枚のコインを購入できます。
<b>セーブする</b>	セーブ画面に移行し、ゲームのデータのセーブを行いません。ゲームのデータを「必勝攻略」、「実戦モード」それぞれ3つまでセーブすることができます。
<b>ステータス</b>	その台の名前、投入コイン枚数、払い戻しコイン枚数、差引枚数、出玉率、総プレイ数、BIG回数、REG回数、SIN回数、集中回数が一覧表示されます。
<b>台をはなれる</b>	パチスロ台を変えたいときなどに使います。これを選ぶと、持っているすべてのコインは、その場で自動的に換金されます(コイン7枚で100Gの割合いで換金され、端数のコインは切捨てられます)。その後、台をはなれてパチスロ店内画面に戻ります。

<b>システム</b>	システムウィンドウを開きます(「システムウィンドウのコマンド」を参照下さい)。
<b>ゲームに戻る</b>	ゲーム(スロット)に戻ります。

## システムウィンドウのコマンド

■ <b>フラグ表示</b>	ビッグ、レギュラーなどの状態になったときのアニメーション表示のON、OFFを行ないます。
■ <b>BGM</b>	BGMのON、OFFを行ないます。
■ <b>SE</b>	SEのON、OFFを行ないます。
■ <b>戻る</b>	スロット中のウインドウに戻ります。

## セーブ画面

「必勝攻略」と「実戦モード」、それぞれ3つずつセーブしておくことができます。セーブするときは、セーブするところを十字ボタンの上下で選んでAボタンで決定します。データを消すときはXボタンで行います。セーブが終わったらBボタンでこの画面から抜けられます。



※すでにデータがあるところにはセーブできません。1度、そのデータを消してからセーブを行なって下さい。

※「必勝攻略」と「実戦モード」のセーブ画面を同時にすることはできません。

## 物件の売買

外出画面の「物件売買」のコマンドを選ぶことで、貯金残高の範囲内で様々な店舗物件を買うことができます。買った物件からは毎日、売り上げの収入があります。また資金が無くなったときには物件を売却することでパチスロ資金を得ることができます（売値は買値の1/2です）。

## 全国移動

東京、盛岡、名古屋、札幌、大阪、新潟、広島、博多の8つの都市を行き来できます。移動にはお金を必要とし、それぞれの都市間の距離によって費用が異なります。3回の移動で1日が経過します。

## ゲームの終了～自宅／ホテル

「実戦モード」のときのゲームのデータのセーブは、この画面から「ゲームを終る」か「今日は寝る」のコマンドを選ぶことで行なわれます。

**「今日は寝る」**を選んだときは、その日の成績が一覧表示されてからセーブ画面に移行し、セーブ後にまた自宅／ホテル画面に戻ります。

**「ゲームを終る」**を選んだときは、そのままセーブ画面に移行し、セーブ後にメッセージがあらわれて本体の電源を切ることができる状態になります。

# パチスロ台の説明

## ● アサシンII



## ● フルーツプレゼント



## ● スーパーキャッツアイ



## ● ニューパワー



## ● モンキーマジック



## ● クリスタルIII



## ● スラッシュメタル



## ● キャンディーバー



# CANDY BAR

## キャンディーバー



いわゆる4号機でビッグと集中役しかないACタイプ。

確率は設定3でBIGが1/287、集中役が1/1260、集中役は1/149でパンクしてしまうので、1回で、取れるのは、平均220枚くらい。

BIGはふつうに打つと、1回360枚程度。しかし、BIG中の小役ゲームでチャンスフラグが成立したとき、左、右、中の順番で押して、チャンスはずして打つと、30から40枚よけいにかせげる。BIGがパンクする4から5ゲーム前に2枚賭けすればパンクしにくくなる。波はおだやかでいっきに、かせげるのはよくて1500枚くらい。

# SUPER CAT'S EYE

## スーパーキャッツアイ



このゲームの中では、唯一の2号機。

小役集中があるメインのボーナス役はBIGで絵柄もかわっている。7のないパチスロとしても有名である。

この機種種のBIGの連チャンは非常に高い。確率は設定3で1/263とごく普通だが、50ゲームくらいおきに4から5連チャンすることもある。小役集中は2種類あって、5ゲームで終わってしまうものと、60ゲームつづくものがある。このふりわけは、小役集中に当たった後に行われBIG終了直後か、設定変更のあとは9割の確率で、60ゲーム集中にあたる。深くはまったときは、反対に9割の確率で5ゲーム集中にはいる。BIG終了直後は集中に入り易く期待出来る。小役集中時にBIGが揃うと、集中役は終了してしまう。1回の集中はだいたい180枚くらいである。

製品には万全を期しておりますが、万一動作不良などの問題がありましたら、当社ユーザーサポートまでご連絡ください。よろしくお願いいたします。

POWユーザーサポート TEL 03(3402)0571

対応時間:13:00~17:00(祝、土、日休)

※なお、ゲームの内容に関するご質問には、一切お答えできませんのでご了承ください。



**株式会社プランニングオフィスワダ**

〒150 東京都渋谷区神宮前2-6-10 外苑パレス5F

FOR SALE and USE IN JAPAN ONLY.  
BUSINESS USE and RENTAL PROHIBITED.  
本品の輸出、使用営業及び賃貸を禁じます。

**スーパーファミコン®**は任天堂の商標です。