

SHVC-HK

飛龍の拳

GOLDEN FIGHTER



取扱説明書

スーパーファミコン®

ごあいさつ

このたびはカルチャーブレン・スーパーファミコン
カセット「飛龍の拳Sーゴールデンファイター」
(SHVC-HK)をお買上げ頂きまして、誠にありが
とうございました。ご使用の前に取扱い方、使用上の注
意等、この取扱い説明書をよくお読み頂き正しい使用法
でご愛用下さい。

もくじ

○心眼システム	6 P
○ゲームの始め方	10 P
○ふっかつのおうぎ	11 P
○操作方法	12 P
○表示部のみかた	22 P
○サブ画面のみかた	23 P
○仲間セレクト	24 P
○アニメモードのあそびかた	26 P
○VSトーナメントのあそびかた	27 P

夢の助からみんなへ

本格格闘技ゲーム飛龍の拳シリーズは、全国のファンの絶大なる支援を頂き大変な人気シリーズへと成長しました。そしてここにめでたく、スーパーファミコンにて新作を発売することができました。

今回は飛龍シリーズのメインである、本格派の格闘技という点をさらに追求し、格闘技のカッコよさ、面白さを存分に味わっていただこうと思い制作しました。

またアニメモードを加えた新飛龍システムにより、格闘技ファン、アクションファンからストーリーを楽しみたい人及び初心者まで、全てのゲームファンが楽しめるようにしました。

もちろん飛龍の拳ならではの法力演出なども格別にパワーアップ！スーパーファミコンの機能を最大限に活かしたビジュアルも存分に楽しんで下さい。

今後もゲームファンの希望を徹底的に追求し実現していきたいと思っていますので、飛龍シリーズ及びカルチャーブレインのゲームによりいっそう御期待下さい。

これが新しい飛龍の拳だ！

このゲームは、横スクロールアクションの道中編と一対一で戦う対決編、そして対戦プレイを楽しめるVSトーナメントで構成されているんだ。さらに今回は、新飛龍システムを搭載し、全てのゲームファンが楽しくプレイできるよう設計されているのだ。

①道中編

道中編は異種格闘技のバトルロイヤル、様々な格闘技が続々登場するぞ。

②対決編

新飛龍システムはプレイヤーの好みに合わせて3つのモードが用意されているぞ。

●**ファイティングモード**……シンプルな操作でアクションを楽しみたい人向き。格闘技をよく知らない人や、初めてプレイする人はこのモードでプレイしよう！

●**エキスパートモード** ……飛龍の拳独自の心眼システムにより、本格的な格闘技の面白さやより奥の深い攻防が楽しめる。熱烈な格闘技ファン、アクションファン、飛龍ファンは迷わずこのモードを選ぼう。

●**アニメモード** ……このモードは対決編をアクションでなくコマンド入力によって遊べるのだ。アクションが苦手な人向きだね。（道中はアクションです）

●**VSトーナメント** ……ストーリーとは関係なく、8人まで参加できる対戦トーナメントだ。友達同士で集まってワイワイ楽しみたい時にピッタリのモードだね！

道中編 ゲーム説明

道中編は横スクロールアクション、途中ゾロゾロ出現する敵を打ち破りゴールをめざそう！



①まさにバトルロイヤル！ 様々な格闘家がいりまじっての激闘だ！ 闘いのポイントは敵にはさまれない事。投げをつかって敵を片側に集めて、速攻できめよう。



②スクロールが止まる所では、ある数の敵を倒さなければならないぞ。頑張って全滅させよう。



③道中でも対決キャラが出現し一対一のストリートファイトになるぞ。やはり倒さなければ先へは進めないのだ。道中編の中ボスの存在だ。



④謎の石柱。これをパンチやキックで破壊して聖水を手にいれよう。聖水は10コまでストックできて、使うと体力をフル回復してくれるのだ。



⑤入口の前で✚を上に入れるとジムへはいれるのだ。ジムの訓練に合格すれば、心眼レベルが上がるぞ。但し、エキスパートを選んでいる場合だけだから、それ以外のモードは聖水がもらえるぞ。

注意——道中編は一部対決編と操作が異なり、使える技が制限されています。

心眼システム

エキスパートモードでは、飛龍の拳オリジナルの「心眼システム」によって攻防するぞ。格闘技の面白さを再現する為、相手と自分のスキを○（スキマーク）によって表示するのだ。



自分の上段に○が出た。
素速く防御せよ！

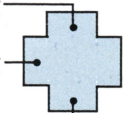


相手の中段に○が出た。
素速く攻撃せよ！

上図の様に攻撃・防御は、上段（頭）、中段（腹）、下段（足）にわけて行うのだ。



- 上段
- 中段
- 下段



※ 十字ボタンで攻撃
したい位置、防御
したい位置を決め
よう！

注意

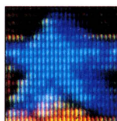
マークは単にスキを表すというだけなんだ。敵によっては、マークの位置だけを攻撃しては攻略が難しいものもあるぞ。敵に合ったより有効な攻略法を自分で探し出してみよう！

このマークシステムはエキスパートモードだけで、ファイティングモードでは、マークの表示がなくプレイヤーが自由に攻撃できるんだ。

さらに今回は心眼レベルを設定。敵が強くなるに従ってスキが見えにくくなるぞ。ゲームの途中に設けられた修行をすることによって心眼のレベルを上げ、強い敵のスキも見きわめられるようになるんだ。常に修行をおこたらないようにしよう！

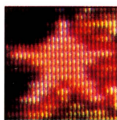
マークの種類

マークは○の他に次のようなものがあるぞ。



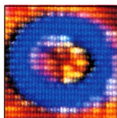
クリティカルマーク

○よりも大きなダメージを与えるチャンスだ。



カウンターマーク

敵に攻撃された時カウンターを狙うチャンスを示すマークだ。



闘魂マーク

体力が少なくなってもこれを打てば、反撃のチャンスがめぐってくるぞ。



KOマーク

KOのチャンスを示すマークだ。

スーパーテクニック&スーパーディフェンス

エキスパートモードには、格闘技の面白さや奥の深い攻防のコンビネーションが楽しめるよう次のようなシステムが入っているんだ。

①スーパーテクニック

例えば自分の上段に●が出たら、✚の上を押して防御するのが基本なんだ。でもこのとき、✚の下を押してしゃがんでよけてみよう。そしてすかさず✚の上と攻撃ボタンを同時に押すんだ。すると相手の攻撃を穿弓腿で返せることがあるぞ。詳しくは操作法のページを見てね！



②スーパーディフェンス

自分の上段に●が出た時は、✚の上を押して防御しよう。相手がパンチを出してきたら、うまくつかめることがあるぞ。そうしたらすかさず✚の相手の反対側と●●ボタンを同時に押そう。これで相手を投げ飛ばすことができるんだ。



ここに掲げたのはほんの一例で、他にもたくさんの技があるぞ！ キミは全てマスターできるかな？

上のテクニックはファイティングモードではできないものがあるぞ。飛龍の拳ならではのマーク戦闘システムによるエキスパートモードだからこそ、格闘技の醍醐味が味わえるんだ。是非挑戦してみよう！

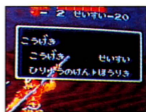
KOゲージについて

表示部にある「KOゲージ」。これを増やそう。敵の攻撃を正確に防御すると、KOゲージがたまってゆく。これがいっぱいになると必殺技や法力が使えるようになるんだ。



■**対決**…自分の●マークを正確に防御しよう。KOゲージがいっぱいになると必殺技・飛龍の拳が使えるんだ。また敵が魔界衆で自分が変身していれば法力も使えるぞ。ただし必殺技や法力は2回使うとゲージは減って、元の値に戻ってしまうよ。

■**アニメモード**…KOゲージがいっぱいになると、画面に「ひりゅうのけん」、「ほうりき」というコマンドが出るぞ。使いたい技のコマンドを選んで入力しよう。

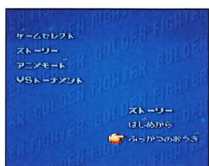


■**法力について**…法力は変身した時に使えるぞ。どの操作モードでも条件は同じだ。相手の法力はしっかりと防御をすればバリアをはってふせげるのだ。

ゲームの始め方

タイトル画面でスタートボタンを押して、メニュー画面に切りかえよう。3つのモードが表示されるから、好きなものを選ぼう。

①ストーリー

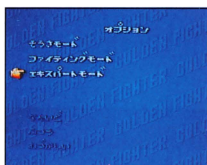


ゲームの本編だ。続きをプレイする人は「つづきから」を選び復活の奥義入力しよう。

最初からプレイする人は「はじめてから」を選ぼう。次に操作法と

難易度を自分の実力に合わせて選んでね。

エキスパートモードを選んだ人は、「たいれん」をするかしないかを選ぼう。対練とはマークに対する操作の説明と練習のことだよ。



②VSトーナメント

8人まで参加できる対戦のみのモードだ。メニュー画面で「VSトーナメント」を選ぼう。詳しくは27Pを見てね。

③アニメモード

対決をアクションでなくコマンド戦によってできるモードだ。メニュー画面で「アニメモード」を選ぼう。詳しくは26Pを見てね。

ふっかつのおうぎ

一度中断したプレイを再開する時に必要な復活の奥義は次の4通りのとり方があるぞ。

- ①各章の終わり
- ②ゲームオーバーになった時
- ③残機が0になった時

画面中のコマンドで「ふっかつのおうぎ」をセレクトする。



- ④サブ画面を呼び出し、「ふっかつのおうぎ」をセレクトする。

ふっかつのおうぎの入力

メニュー画面で「つづきから」をセレクトし、復活の奥義を入力しよう。

復活の奥義の誤入力が入力が3回続くと、自動的に決められた場所からスタートするから気をつけてね。

注 意

復活の奥義入力後のプレイ再開は各章のスタート地点です。また得点は復活の奥義に記憶されません。

操作方法（道中主人公及び、VSモード拳法、女拳法）





コントローラの操作は対決・道中ともほとんど同じ。
ただしエキスパートモードでないと使えない技があるから注意してね。



- **A**ボタン…大ジャンプ
- **B**ボタン…パンチ
- **Y**ボタン…キック
- **+**ボタン…自機の移動と防御
- **B**+**Y**ボタン…大技
- KOゲージがいっぱいするとき…**+**ボタンの上と**B**+**Y**ボタン同時で必殺技・飛龍の拳
- 敵につかまれたとき…**B****Y**ボタン連打で振りほどき
- セレクトボタン…聖水を使う
- スタートボタン…サブ画面を呼び出す
- **+**ボタンの相手と反対側を押す…自動防御
- 大ジャンプ中…攻撃ボタンを押すとジャンプアタック

コントローラ操作一覧表

✚とB/Yボタンの組み合わせで様々な技がくり出せるぞ。

学 法	✚		B		✚ + B	
	近	遠	近	遠	近	遠
	中回し蹴り	中後ろ回し蹴り	中突き	中突き	飛び後ろ回し蹴り	飛び後ろ回し蹴り
	上回し蹴り	☆上後ろ回し蹴り	裏 拳	上突き	☆旋風脚 (飛龍の拳)	☆旋風脚 (飛龍の拳)
	中回し蹴り	中後ろ回し蹴り	中突き	中突き	中後ろ回し蹴り	中後ろ回し蹴り
	掃 腿	下回し蹴り	掃 腿	下回し蹴り	穿弓腿	☆二起脚

近：敵が近くにいるとき

遠：敵が遠くにいるとき

※☆のついている技は対決だけでしか出せないぞ。

道中では使えないので気をつけてね。

技と操作

● 防御 (エキスパートモードのみ)

上段防御	中段防御	下段防御
		
+	+	+

※自動防御…アクションが苦手な人でも大丈夫。+の相手と反対側を押せば上中下全て自動で防御してくれるんだ。自動防御した時、大技、必殺技などはダメージを最小限に押えるよ

● キック




上段回し蹴り	上段後ろ回し蹴り	中段回し蹴り
		
敵と近い間合で + + Y	敵と遠い間合で + + Y	敵と近い間合で + + Y Yのみでも可

● 大技



B + Yで強力な大技が炸裂!

旋風脚	飛び後ろ回し蹴り	後ろ回し蹴り
		
+ + B Y	B Y	+ + B Y または + + B Y

●パンチ

上段パンチ	中段パンチ	裏拳
		
敵と遠い間合で + + (B)	+ + (B) または + + (B) (B)のみでも可	敵と近い間合で + + (B)

中段後ろ回し蹴り	下段回し蹴り	掃腿
		
敵と遠い間合で + + (Y) (Y)のみでも可	敵と遠い間合で + + (Y)	敵と近い間合で + + (Y)




二起脚	穿弓腿
	
敵と遠い間合で + + (B) (Y)	敵と近い間合で + + (B) (Y)

スーパーテクニック




✦ボタンと攻撃ボタンの組み合わせで多彩な技が操れるぞ。ファイティングモードと道中編では使えないものがあるから注意してね。

●小ジャンプ中の技

✦の上を押してジャンプ中に攻撃ボタンを押すことによって大技が使えるぞ。

二起脚	旋風脚	飛び後ろ回し蹴り
		
ジャンプ中にY 対決のみ	ジャンプ中にB	ジャンプ中にB Y 対決のみ

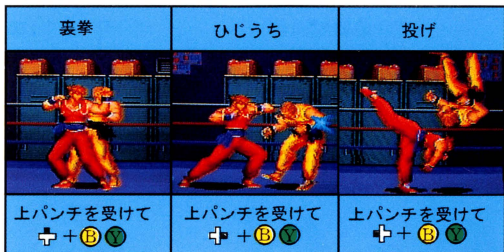
●その他の大技

ジャンプアタック	上段後ろ回し蹴り	穿弓腿
		
大ジャンプ中に B または Y	✦の相手と反対側を 押してから ✦ Y	しゃがんだ状態から ✦ Y または ✦ B

対決のみ

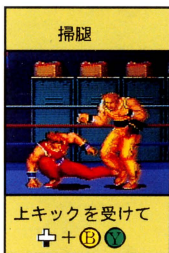
スーパーディフェンス&必殺技

敵の攻撃を防御すると同時に攻撃に移れるスーパーディフェンスはエキスパートモードでのみ可能だ。まずは正確な防御をマスターしよう。自動防御ではできないよ。必殺技飛龍の拳はKOゲージがいっぱい的时候可以に使えるぞ。ただし道中では使えないよ。



対決のみ

対決のみ



対決のみ



対決のみ

※上の表は敵が右側にいるとき。左側のときは+の左右が逆になるからね。

※道中では敵にダメージを与え素速くつかみ投げることができます。操作は上の表と同じです。

※ 武器を使って戦う

武器を使った対決も、技が増えてカッコよくなったぞ。龍飛と昇龍が使うぞ。

上段斬り



↑+B又は↑+Y

中段斬り



敵と近い間合で

↑+B又は↑+Y

Bのみ、Yのみでも可

上段防御



↑

中段防御



↑

下段防御



↑

旋風剣



敵と遠い間合で

↑+B Y

後ろ回し斬り



敵と遠い間合で

↑+Bまたは↑+Y

飛龍の拳



KOゲージがフルの時

↑+B Y

—双剣—



下段斬り



十字+B又は十字+Y

跳飛斬



敵と近い間合で

十字+B+Y

しゃがみ上斬り



十字+B+Y

自動防御



十字を相手と

反対側に押す。

サイコセイバー



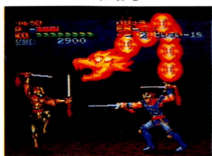
B+Y

三段斬り



十字+B+Y

法力



KOゲージがフルの時

B+Y

注意

武器は対決で変身したときしか使えません。道中では使えません。また、武器はキャラクターにより決っています。武器の交換やはずすことはできません。

※ 武器を使って戦う

武器を使った対決も、技が増えてカッコよくなったぞ。ハヤトとワイラーが使うぞ。

上段突き



□+B または □+Y

中段突き



敵と遠い間合で

□+B または □+Y

Bのみ、Yのみでも可

上段防御



□

中段防御



□

下段防御



□

棍蹴脚



敵と遠い間合で

□+B Y

後ろ回し突き



敵と近い間合で

□+B または □+Y

飛龍の拳



KOゲージがフルの時

□+B Y

— 棍術 —



下段突き



⬇️+ⓑ又は⬇️+Ⓨ

跳飛撃



敵と近い間合で

⬇️+ⓑⓎ

しゃがみ上突き



⬇️+ⓑⓎ

自動防御



⬇️を相手と
反対側に押す。

火近槍



ⓑⓎ又は⬇️+ⓑⓎ

法力



KOゲージがフルの時

ⓑⓎ

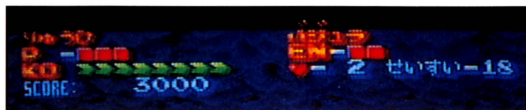
注意

武器は対決で変身したとき
しか使えません。道中では
使えません。また、武器は
キャラクターにより決って
います。武器の交換やはず
すことはできません。

表示部のみかた

キャラクター名

対決キャラの名前と
体カメーター



KOゲージ

残機 持っている聖水の数
プレイヤー体カメーター

●クレジットについて

クレジットは5でスタート。1クレジットあたりの自機は3機だ。プレイヤーの体カメーターが0になると1機失うぞ。残機が0になってコンティニューするとクレジットが1つ減る。そしてクレジットが0になってしまったらゲームオーバーだ。

自機がやられた時はその場から続けてプレイできるけど、コンティニューした時は章の始めからになってしまいうぞ。

また、得点による残機UPもあるぞ。

サブ画面のみかた

道中と対決中にスタートボタンを押すと、サブ画面に切りかわるぞ。

● **せいすいをつかう**…聖水を使って体力を回復させるぞ。

● **なかま**…仲間の龍戦士を選んで戦えるぞ。—P. 24

● **ふっかつのおうぎ**…現在の状態のパスワードが表示される。

● **しんがんレベル、たいりょく、KOゲージ**…今戦っている龍戦士のレベル、体力、KOゲージだ。

● **ROUND**…今いるラウンドを示すぞ。

● **SCORE**…得点。得点はゲームオーバーになったりパスワードで再開したりすると0に戻るから気をつけてね。

● **♡XX**…残機数表示。

● **せいすい**…今持っている聖水の数が表示されるぞ。



仲間セレクト

対決で敵が魔界衆のときは、仲間の龍戦士のどれかひとりを選んでプレイできるぞ。ただし道中や変身していないときはセレクトできないし、選べる仲間は各ステージによって決まっているから気をつけてね。

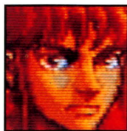
スタートボタンでサブ画面を呼び出し、「なかま」コマンドを入力しよう。仲間の名前が表示されるから、プレイしたい仲間を選ぼう。



注意

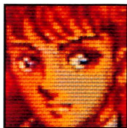
KOゲージは交代後の仲間がそのままひきつく。

これが5人の龍戦士たちだ



龍飛

言わずと知れたこのゲームの主人公だ。ストーリーモードでは龍飛を操作してゲームを進めるぞ。



ミンミン

龍戦士の紅一点。いまいちパワーに欠けるが、その分スピードやテクニックで勝負する。



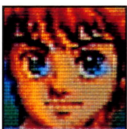
ハヤト

龍飛のライバル的存在。能力的にも全ての面において平均以上の力を持っている。



ワイラー

パワーならおまかせのタイプ。力で押しまくる肉体派戦士だ。



昇龍

力はそれほどないが、スピードと彼の売り物の法力で勝負をするぞ。

アニメモードのあそびかた

アニメモードは、アクションの苦手な人などの為に、対決シーンをコマンド入力によってできるようにしたモードだ。自分で操作をしなくとも、コマンドを選ぶだけで、カッコイイ戦闘が楽しめるぞ！

対決以外の道中などは、他のモードと同じく自分で操作をするぞ。

■コマンドの説明

- こうげき**…キャラクターが自動で相手を攻撃します。
- ひりゅうのけん**…KOがいつぱいの時だけ使えます。
- うける**…相手の攻撃・法力を防御します。
- よける**…相手の攻撃・必殺技等をジャンプでよけます。
- せいすい**…聖水を使って体力を回復させます。

※以下は魔界衆との戦いの時にのみ使えます。

- なかま**…仲間の龍戦士と交代できます。
- ほうりき**…KOがいつぱいの時だけ使えます。

その他

- 相手の上段パンチを受けた時

[▷なげる なげない]

というコマンドが出て、相手を投げられることがあります。

VSトーナメントのあそびかた

メニュー画面で「VSトーナメント」を選ぼう。次に



使いたいキャラクターを8人まで選べるぞ。「おわり」が入力されると、残りのキャラはCPUが自動的に選んでくれるよ。

次に選んだキャラに名前をつけよう。最大10文字までつけられるぞ。

最後にエキスパート/ファイティングどちらかのモードと、難易度を選ぼう。これでゲーム開始だ。



対戦表示中のコマンドで、キャラクターを自分で操作する(MANUAL)かCPUに操作させる(AUTO)かを選ぼう。AUTO同士の対戦のときは、結果だけを表示するよ。

ルールは、相手の体力を0にすれば勝ち。時間切れのときは体力とKOゲージを引き継いで再試合になるぞ。

ゲームが終わった後、右のコマンドが出る。「つづける」を選ぶと同じキャラクターで、「キャラセレクト」を選ぶとキャラクターを選び直してもう一度ゲームをするぞ。「おわり」が入力されたら、メニュー画面に戻るよ。



キャラクター紹介

拳法家

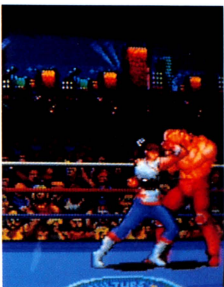
ストーリーモードの主人公、そして飛龍シリーズの主人公とまで言えるのがこの拳法だ。

中国四千年の歴史の中で完成され、攻防のバランスがとれていてスキがないぞ。



女拳法家

中国では女性も多くが拳法をマスターしている。単なる格闘技に終わらず、芸術的な美さえ追求しようというのが拳法だが、特に女性の場合その動きは、華麗さという点で群を抜いている。





ボクシング

己の拳こぶしひとつを武器に戦うボクシング。格闘技の中で最も権威があり、キング・オブ・キングスとまで呼ばれている。

特に重量級のパンチは破壊力があり、一撃で相手をKOできるほどだ。

ムエタイ

“神秘の格闘技”と言われ続けてきたムエタイも、最近人気が出てきて人々の知るところとなったようだ。

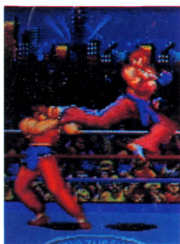
強靱なヒジやヒザによる攻撃は接近戦では特に威力を発揮し、立ち技では地上最強といわれている。



空手

日本が生んだ格闘技で、世界的に非常に人気が高い。

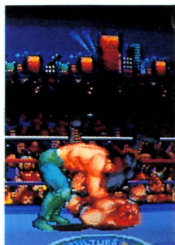
直線的な突きと蹴り、そして堅い守りが特徴だ。厳しい修業によって肉体を鍛え上げ破壊力のある攻撃を身につけているぞ。



マーシャルアーツ

一時期大ブームを巻き起こし、今でも世界中でさかんに行われている。

空手をベースに、ボクシングやキックボクシングのテクニックを取り入れ多彩な闘いを展開する格闘技だ。



プロレス (ストロングスタイル)

打つ・蹴る・投げる・極めると
いう格闘技の全ての要素を持つのがこのタイプだ。投げ技・関節技などありとあらゆる種類の技を使いこなすぞ。

プロレス (パワータイプ)

パワー、タフネス。この2つの言葉があれば全てを語るに十分だ。持ち技は大して多くなく、器用さもないが、それを力で補って押しまくるタイプだ。巨大な体からくり出される技で相手を圧倒するぞ。



操作方法

各キャラクターの操作法だ。拳法家はストーリーモードと同じだよ。女拳法家は、使える技は少し違うけど、ほぼ拳法家といっしょだから、そちらの方を見てね。

●ボクシング

ボクシング	①		②		① + ②	
	近	遠	近	遠	近	遠
	中フック	中フック	中ストレート	中ストレート	上アッパー	上アッパー
	上フック	上フック	ワンツ	ジャブか 上ストレート	スパイラル アッパー	スマッシュ (カンガルー パンチ)
	中フック	中フック	中ストレート	中ストレート	中アッパー (フライング パンチ)	中アッパー (フライング パンチ)

※近：敵が近くにいるとき

遠：敵が遠くにいるとき

●ムエタイ

ムエタイ	●		ⓑ		● + ⓑ	
	近	遠	近	遠	近	遠
	ミドルキック	ミドルキック	ひざげり	ひざげり	バックスピンキック (ニールキック)	バックスピンキック (ニールキック)
	ハイキック	ハイキック	ひじうち	ストレート	ジャンピングハイキック (とびひざげり)	ジャンピングハイキック (とびひざげり)
	ミドルキック	ミドルキック	ひざげり	ひざげり	ひざげり	ひざげり
	ローキック	ローキック	ティーソー クラーン	ティーソー クラーン	サマーソルト キック	サマーソルト キック

- (相手の反対側を押して) → + ⓑ で上段のつかみ
- つかんだ後 ボタン連打でひざげりがでるぞ
- 中パンチを受けた後… + ⓑ でソーッククラブ
… + ⓑ でひざげり
- 正確な防御をすると、敵の攻撃をヒジやヒザでガードし、逆に相手にダメージを与えることがあるぞ！

● 空手

空 手	Y		B		Y + B	
	近	遠	近	遠	近	遠
	前蹴り	前蹴り	中正拳突き	中正拳突き	飛燕脚 (あびせ蹴り)	飛燕脚 (あびせ蹴り)
	上回し蹴り	上回し蹴り	上正拳突き	上正拳突き	逆回し蹴り (三角とび)	逆回し蹴り (三角とび)
	前蹴り	中回し蹴り	中正拳突き	中正拳突き	ひざげり (あびせ蹴り)	中回し蹴り (あびせ蹴り)
	下回し蹴り	横蹴り	下回し蹴り	横蹴り	はね蹴り	はね蹴り

- (相手の反対側を押して) → ➤ + B で上段のつかみ
- つかんだ後B Y ボタン連打でひざげり
- A ボタンで大ジャンプ中にB か Y …ジャンプアタック
- 上キックを受けて ➤ + B Y …逆回し蹴り
- 正確に防御をすると、相手の攻撃をヒザでガードし、逆にダメージを与えることがあるぞ！

●マーシャルアーツ

M・アーツ						
	●		Ⓑ		● + Ⓑ	
	近	遠	近	遠	近	遠
	フロントキック	ミドルキック	中フック	中アッパー (中ストレート)	上アッパー	上アッパー
	ハイキック	ハイキック	上フック	ジャブか ストレート	ローリングソバット (ハリケーンキック)	ローリングソバット (ハリケーンキック)
	フロントキック	ミドルキック	中フック	中アッパー	後ろ回し蹴り (フライングボディアタック)	後ろ回し蹴り (フライングボディアタック)
	ローキック	ローキック	ローキック	ローキック	バナナキック	バナナキック

- (相手の反対側を押して) → + Ⓑ で上段のつかみ
- (相手の反対側を押して) → + Ⓑ で中段のつかみ
- ジャンプ中に Ⓑ または ● …ジャンプアタック
- 上つかみから Ⓑ ● ボタン連打でブレンバスター
- 中つかみから Ⓑ ● ボタン連打で投げ
- 中パンチを受けた後… + Ⓑ ● でスピニングバックナックル
- … + Ⓑ ● でバックスピンキック

●プロレス (ストロングスタイル)

プロレス小	●		ⓑ		● + ⓑ	
	近	遠	近	遠	近	遠
	ミドルキック	ミドルキック	ミドルキック	ミドルキック	中つかみ	中つかみ (ニールキック)
	ハイキック	ハイキック	パンチ	パンチ	上つかみ	上つかみ
	ミドルキック	ミドルキック	ミドルキック	ミドルキック	中つかみ	中つかみ
	ローキック	ローキック	ローキック	ローキック	ローキック	ローキック

● **A** ボタンで大ジャンプ中に**B**か**Y**…ジャンプアタック

● 上段つかみからボタン連打するとき、押ししているの位置によって技が決まる

…パイルドライバー

…キャプチュード

…ブレンバスター

…パワーボム

● 中段つかみのときは

…バックドロップ

…尻固め

● 中キックを受けた後…+**B****Y**でポストクラブ

…+**B****Y**でキャプチュード

…+**B****Y**でアキレス腱固め

●プロレス (パワータイプ)

プロレス大	Y		B		Y + B	
	近	遠	近	遠	近	遠
	フロントキック	フロントキック	フロントキック	フロントキック	中つかみ	中つかみ
	パンチ	パンチ	パンチ	パンチ	上つかみ	上つかみ
	フロントキック	フロントキック	フロントキック	フロントキック	中つかみ	中つかみ
						

●Aボタンで大ジャンプ中にBまたはY

…ジャンプアタック

●上つかみからB/Yボタン連打するとき

✦…ネックハンギング ✦…スリーパーホールド

✦…ラリアート ✦…パワースラム

●中つかみからボタン連打でツームストンドライバー

●上パンチを受けて✦+B/Y…ショルダースルー

●中キックを受けて✦+B/Y…ジャイアントスイング

注意

各格闘技とも操作法は相手が右側にいる場合。左側にいる場合は✦の操作が左右逆になるから気をつけてね。

また、ファイティングモードでは使えない技もあるぞ。

ヒントコーナー

○敵に合った攻略法を探せ！

エキスパートモードはより格闘技の面白さを出すため敵にいろいろな個性を持たせてあるんだ。ただ単にマークに合わせて攻防しているだけではダメで、フェイントをかけるなど特別な動きをしてスキを誘い出さないと、倒すのが難しい敵がいるぞ。例えば…

1. マークの位置に関係なく上中下段のいずれかの位置に連続で攻撃し敵の意識をそこに集中させると、別の位置に大きなスキができチャンスがくることがあるぞ。
2. ジャンプして空中にいる間はどんな敵も防御できないので、敵をジャンプさせその瞬間に攻撃をしかけると効果的にダメージを与えられるぞ。
3. 敵によっては、ある位置を防御すると、その他の位置が無防備になって大きなスキができるものがある。そこを素速く攻撃するとクリーンヒットするぞ。
4. その他にも、防御が固くこちらの攻撃がほとんどヒットしない敵などもいる。そういう相手でもスーパーディフェンスでかえし技などを使って攻めると効果的にダメージを与えられる場合があるぞ。

あとはキミ達が実際にプレイし、自分なりの攻略法を探し出してみよう！

使用上の注意

- 1) ご使用後はACアダプタをコンセントから必ず抜いておいてください。
- 2) テレビ画面からできるだけ離れてゲームをしてください。
- 3) 長時間ゲームをするときは、健康のため約2時間ごとに10分から15分の小休止をしてください。
- 4) 精密機器ですので、極端な温度条件下での使用や保管および強いショックを避けてください。
- 5) 端子部に手を触れたり、水にぬらさないようにしてください。故障の原因となります。
- 6) シンナー、ベンジン、アルコール等の揮発油でふかないでください。
- 7) スーパーファミコンに、プロジェクションテレビ（スクリーン投影方式のテレビ）を接続すると、残像現象（画面やけ）が生ずるため接続しないで下さい。



株式会社カルチャーブレイン

〒130 東京都墨田区大平2-5-7

おもしろ情報局(03)3829-0870

FOR SALE and USE IN JAPAN ONLY

本品の輸出、使用営業及び賃貸を禁じます。

スーパーファミコン®は任天堂の商標です。