

スーパーファミコン®
SHVC-AWTJ-JPN



人気
沸騰

の前作に寄せられたユーザーからの声を反映！
全てにグレードアップ！

HEIWA パチンコワールド2

CRミスパチプロ

GR-MISS
PACHI PRO

ちんじゃら娘

ちんじゃら娘

取扱説明書

SHOUJI

このたびはショウエイシステムのスーパーファミコン^{せんよう}専用ソフト『HEIWAパチンコワールド2』をお買上げいただき、誠に^{まこと}ありがとうございます。ご使用^{しようまえ}前に、この『取扱説明書』^{とりあつかいせつめいしよ}をよくお読みいただいた上で、^{うえ}ただししい^{ほうほう}方法で^{あいようくだ}ご愛用下さい。なお、この『取扱説明書』は大切に保管して下さい。



けい
警

こく
告

つか じょうたい れんぞく ちようじかん しよう けんこうじようこの
疲れた状態や、連続して長時間にわたるご使用は、健康上好
ましくありませんので避けてください。ごくまれに、つよ ひかり
刺激^{しげき}や、点滅^{てんめつ}を受けたり、テレビ画面^{がめんとう}等を見たりしている時に、
いらじでき きんにく いしき そうしつとう しょうじよう けいけん ひと
一時的に筋肉のけいれんや意識の喪失等の症状を経験する人が
います。こうした症状を経験した人は、ゲームをする前に必ず
いし そうだん
医師と相談してください。また、ゲームをしていて、このよう
な症状^{しょうじよう}が起きた場合には、ゲームを止め、^おばあい^や 医師の診察^{いし しんさつ}を受けて
ください。

ゲームをしていて、て うで ひろう ふかい いた かん とき
手や腕に疲労、不快や痛みを感じた時は、
ゲームを中止^{ちゅうし}してください。その後も痛みや不快感が続いてい
る場合は、^おばあい^{いし しんさつ} 医師の診察を受けてください。それを^{おた} ばあい
長期^{ちようき}にわたる障害^{しょうがい}を引き起こす可能性^{かのうせい}があります。ほか^{ほか}の要因^{よういん}に
より、^て うで^いらふ^{しょうがい} 一部に傷害が認められたり、^{つか} ばあい
疲れている場合には、ゲームをすることによって、^{あつか} かのうせい
悪化する可能性^{かのうせい}があります。
そのような場合は、^おばあい^{まえ} 医師^{いし}に相談^{そうだん}してください。



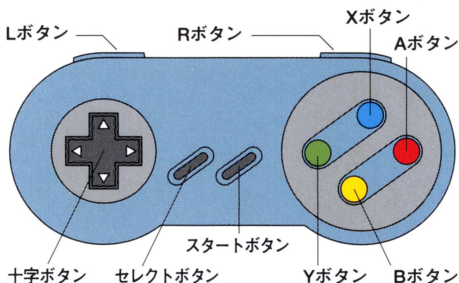
HEIWA パチンコワールド2

C O N T E N T S

コントローラーの ^{きほんそうさ} 基本操作	4
ゲームの ^{はじめかた} 始め方	5
ゲームの ^{あそびかた} 遊び方	8
^{とうじょうきしゆしょうかい} 登場機種紹介	14

コントローラーの基本操作

HEIWAパチンコワールド2では〈パチンコを打つ〉時と、〈コマンド等の選択〉とでは、ボタンの操作が違います。



〈パチンコを打つ時〉	ボタン	〈コマンド等の選択時〉
上下でスクロールし左右でバネ調整をします。	+	カーソルなどの移動に使用します。
玉の動きを停止させ、玉を借ります。	A	選択したコマンドの決定に使用します。
プレイを終了しく店外画面へ移動します。	B	決定したコマンドのキャンセルに使用します。
玉の動きを停止させ、コマンド表示します。	X	台選択時に〈釘判定画面〉を表示します。
パチンコ台の拡大と通状の切り替えをします。	Y	台選択時に〈玉ちゃん画面〉を表示します。
Aボタンと同じです。	L	Aボタンと同じです。
使用しません。	R	Bボタンと同じです。
ポーズ。	START	使用しません。
一時的に玉を停止させます。(ウェイトボタン)	SELECT	Bボタンと同じです。

1 タイトル画面^{がめん}

カセットを本体に正しく差し込み、電源をONにして、スタートボタンを押して下さい。



2 ファイル選択画面^{せんたくがめん}

「はじめから」の時は、新たに使用するファイルを選びます。

「つづきから」の時は、呼び出すファイルを選びます。

「記録を消す」は、いらぬファイルを消す時に使用します。

「記録をうつす」は、ファイルをほかの場所に移し替える時に使います。

「はじめから」の時、すでに使用されているファイルでゲームを始めると、記録されているファイルが消えてしまいますのでご注意ください。



ファイルが選択されましたら、「はじめから」の時は、
 <設定画面> へ、「つづきから」の時は <店外画面> へ
 移動します。

3 設定画面

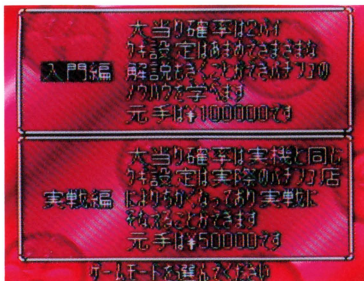
☆名前入力

名前を登録します。ひらがな、カタカナ、数字のいずれかを入力して下さい。(最大5文字です)



☆ゲームモードの選択 せんたく

にゅうもんへん 入門編、じっせんへん 実戦編のいずれかを選んで下さい。
えら くだ



☆交換レートの設定 こうかん せってい

2.5円か4円の設定を行います。ここまで終わると、名前、
モード、交換レートの決定項目の確認が行われます。
えん えん せってい おこな お なまえ
こうかん けつていこうもく かくにん おこな



ゲームの遊び方

1 店外画面

- 「店内へ」を選ぶと、〈店内画面〉へ移動します。
- 「プレイデータ」を選ぶと、〈データ表示画面〉へ移動します。



- 「本日終了」を選ぶと、日付を1日進ませ、午前10時にします。またこの時自動的にデータが記録されます。

2 店内画面

- ◇台選択
○台選択後、5種類の
中から遊ぶ機種を選んで下さい。



- CRミスパチプロ
- ちんじゃら娘
- ブラボー七福神
- ロイヤルフラッシュ
- ブンブン丸DX

- 機種選択後、遊ぶ台を選びます。
Xボタンを押すと、〈釘判定画面〉
Yボタンを押すと、〈玉ちゃん画面〉へ移動します。
- 台が決定されると〈遊技画面〉へ移動します。

◇時間経過

任意に時間が進められます。

◇カウンター

持ち玉をすべて景品にします。

◇店外へ

〈店外画面〉に戻ります。

◇玉ちゃん

〈玉ちゃん〉画面へ移動します。

◇状況

〈データ表示画面〉へ移動します。

◇設定

ゲーム中の各種表示のON・OFFとBGM・効果音の選択をすることが出来ます。

◇解説

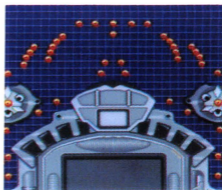
〈解説画面〉へ移動します。

(入門編でしか使用できません)

3

釘判定画面

「台選択」の時、Xボタンを押すと釘判定画面になり、選んだ台の釘が確認出来ます。⊕ボタンの上下左右で画面の移動が出来ます。



4

遊技画面



○画面上には持玉、時間、ベース(1分間の平均戻り玉数)、始動(1分間の平均リール回転数)が表示されます。

*大役時は除きます。

○玉貸し

Aボタンを押すと玉貸し場面になります。

凸ボタンの上下で数値変化、左右で設定するケタ数を決めます。

*CRミスパチプロの場合は「金額」のかわりに、凸ボタンの上下左右で「カード度数」を決め玉貸しになります。

○カード購入

Xボタンを押し、カード購入コマンドを選びます。

CR機の際は、事前にカードを購入する必要があります。

○キー操作

コントローラーのボタン操作が表示されます。

5 データ表示画面

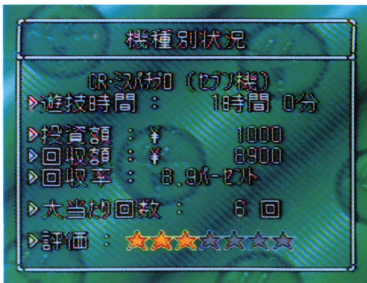
今までプレイした「成績」を見ることができます。

○全部→「プレイヤー状況」「総合状況」「機種別状況」
の状況を見ることができます。

○総合→機種ごとのプレイ結果を見ることができます。

○機種別 機種ごとのプレイ結果が見られます。

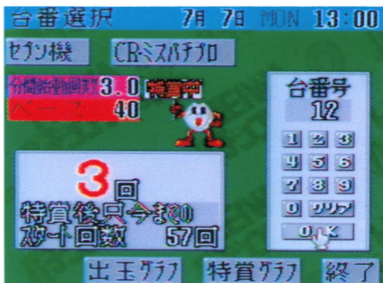
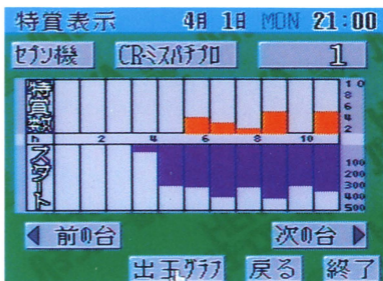
○プレイヤー プレイヤーの基本データが見られます。



6

たまがめん
玉ちゃん画面

「パーラーステーション玉ちゃん」を操作し、台ごとの情報（特賞数・スタート回数・現在の状況・出玉推移グラフ・おあたりスタート回数グラフ）を見ることが出来ます。



7 解説画面

初心者の方のために「各種ルール」「釘の見方」「玉の打ち方」「グラフの見方」「ベース」等について詳しく解説します。



8 学習機能画面

台で打っていて、良い台にいるのか、悪い台にいるのかを、見極める時に利用します。

持ち玉がある場合は、カウンターに行く前にこの画面へ着ます。(ブンブン丸には学習機能の効果がありません)

学習機能	
▶ 台番	12番台
▶ 機種名	CR-3が認知
▶ 機種別の大当り確率	1/401
▶ 現在の投資額	¥ 8000
▶ 現在の持ち玉	12000発
▶ 景品レート	2.5
▶ 景品	¥ 30000
▶ 差引き	¥ 24000

とうじょう き しゅしょうかい 登場機種紹介

① CRミスパチプロ(セブン機)

しょうきゅうすう 賞球数：アタッカー15個、始動口・電動始動口5個 その他10個

おおあた じょうけん 大当たり条件：3つの図柄が同じ図柄

けいぞくかいすう さいこう かい 継続回数：最高16回



⑦ 小デジタル

④ センター
パターン

③ 左右GOゲート

① 始動口

⑥ Vゾーン

⑤ アタッカー

② 電動始動口

* おおあた とう むすめ てんちやう そろ かく
大当たりパターンは15通りで、3・5・7・娘・店長で揃うと確
りつへんどう じかい おおあた つづ さいこう かい おお
率変動になり、次回まで大当たりが続き、最高2回まで大
あた けいぞく
当たりが継続します。

③ブラボー七福神(セブン機)

しょうきゅうすう
賞球数：アタッカー15個、その他7個

おおあた じゅうけん ずがら おな ずがら
大当たり条件：3つの図柄が同じ図柄

けいぞくかいすう つうじょう じ さいこう かい
継続回数：通常時最高16回。



おおあた どう たから ことぶき そろ かくりつ
*大当たりパターンは15通りで、3・5・7・宝・寿で揃うと確率
へんどう じかい おおあた こうかくりつ
変動になり、次回まで大当たりが高確率になります。

④ロイヤルフラッシュ(権利物)

しょうきゅうすう だいにゅうしゅうぐち こ ほか こ
賞球数：大入賞口15個、その他7個

おおあた じゅうけん ずがら おな ずがら かいけんり
大当たり条件：3つの図柄が同じ図柄。(3回権利)



* デジタル作動ゲートを玉が通過するとセンターパターンが変動し3個揃うとアタッカーが5.5秒開きます。

* アタッカーに入った玉がVポケット上で一旦停止し、開放動作終了時に入賞して権利が発生します。

* 権利発生中に回転スタート口に入ると、大入賞口が約9.5秒間開放します。(10個カウント付き)

* 大入賞口の開放回数は、最高16回までです。

* 権利が発生すると右打ちになります。

⑤ブンブン丸DX (ハネ物)

しょうきゅうすう こ
賞球数：すべて10個

おおあた じょうけん やくものない にゅうしょう
大当たり条件：役物内V入賞

けいぞくかいすう さいこう かい しどうかいほう ふく
継続回数：最高16回。(始動開放を含む)



きゆう しどうぐち はい かい ちゅうおう しどうぐち はい
*左右始動口に入るとハネが1回、中央始動口に入ると
ハネが2回可動します。

しどうかいほうちゅう にゅうしょう おおあた
*始動開放中にVゾーンに入賞すると、大当たりになりハ
ネが18回可動します。

まる う ど
*ブンブン丸は打ち止めがあります。

使用上のお願い

- ① ご使用後はA Cアダプタをコンセントから必ず抜いておいてください。
- ② 精密機器ですので、極端な温度条件下での使用や、保管及び強いショックを避けてください。また絶対に分解しないでください。
- ③ 端子部に手を触れたり、水にぬらすなど、汚さないようにしてください。故障の原因となります。
- ④ シンナー、ベンジン、アルコール等の揮発油でふかないでください。
- ⑤ カセットの脱着時には必ずスーパーファミコン本体の電源スイッチをお切りください。



ちゅう
注

い
意

健康のため、ゲーム画面からできるだけ離れてご使用ください。

長時間使用する時は、適度に休憩してください。

めやすとして1時間ごとに10～15分の小休止をおすすめします。

スーパーファミコンをプロジェクションテレビ（スクリーン投影式のテレビ）に接続すると、残像現象（画面ヤケ）が生ずるため、接続しないでください。

HEIWA パチンコワールド2

FOR SALE AND USE IN JAPAN ONLY AND COMMERCIAL RENTAL PROHIBITED.

本品は日本国内だけの販売および使用とし、
また商業目的の賃貸は禁止されています。

スーパーファミコン は任天堂の登録商標です

©平和

©1995 ショウエイシステム

株式 **ショウエイ システム**
会社

〒113 東京都文京区本郷3-42-5 ポア本郷10階
TEL.03-5689-8444

HEIWAパチンコワールド2に関する質問は、
月曜日～金曜日の午後5時～6時の間に受けております。