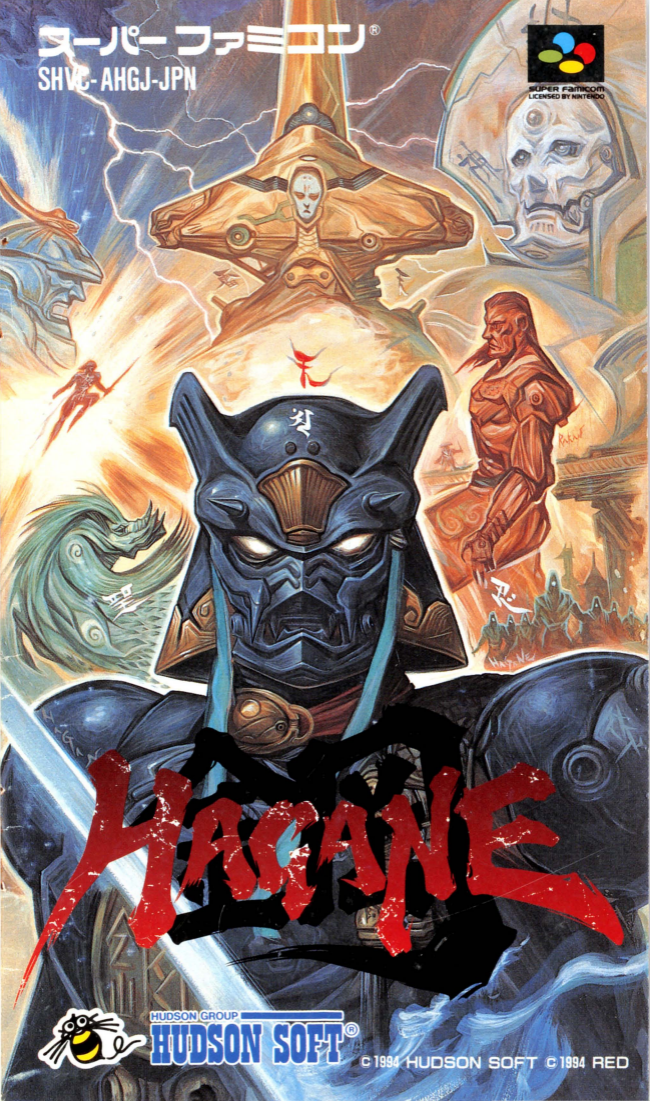


スーパーファミコン®

SHVC-AHGJ-JPN



SUPER FAMICOM
LICENSED BY NINTENDO



MAKANE



HUDSON GROUP
HUDSON SOFT®

© 1994 HUDSON SOFT © 1994 RED

このたびは、ハドソン・スーパーファミコン専用ソフト『鋼 HAGANE』をお買い上げいただき、誠にありがとうございました。ご使用前に取り扱い方、使用上の注意など、この「取扱説明書」をよくお読みいただき、正しい使用方法でご愛用ください。

使用上のご注意

- ご使用後はACアダプタをコンセントから必ず抜いておいてください。
- テレビ画面からできるだけ離れてゲームをしてください。
- 長時間ゲームをするときは、健康のため、1時間ないし2時間ごとに10分～15分の小休止をしてください。
- 精密機器ですので、極端な温度条件下での使用や、保管および強いショックを避けてください。また絶対に分解しないでください。
- 端子部に手を触れたり、水にぬらすなど、汚さないようにしてください。故障の原因となります。
- シンナー、ベンジン、アルコール等の揮発油でふかないでください。
- スーパーファミコンをプロジェクションテレビ（スクリーン投影方式のテレビ）に接続すると、残像現象（画面ヤケ）が生ずるため、接続しないでください。

健康状態の安全に関する注意

疲れた状態や、連続して長時間に渡るプレイは、健康上好ましくありませんので避けてください。またごく稀に、強い光の刺激や、点滅を受けたり、テレビ画面等を見たりしているときに、一時的に筋肉のけいれんや、意識の喪失等の症状を経験する人がいます。こういう症状を経験した人は、テレビゲームをする前に必ず医師と相談してください。また、テレビゲームをしていて、このような症状が起きた場合には、ゲームを止め、医師の診察を受けてください。

HAGANE

◆目次(もくじ)

プロローグ	4
鋼 HAGANE の世界	6
コントローラーの使い方	8
コンフィグ(各種設定)画面について	8
ゲームの始め方	9
コンティニューのやり方	9
画面の見方	10
HAGANE 紹介	11
HAGANE が使う武器	12
攻撃方法	14
特殊攻撃	16
特殊攻撃一覧	17
アイテム	18
ステージ紹介	19

PROLOGUE

プロローグ

封魔一族。すぐれた筋力や瞬発力、精神力を持ち、忍術や妖術をこともなげに使う忍である。彼らは、「世を滅ぼすほどの力を秘めている」と伝えられている、神器「天雷」を守護することを宿命づけられていたが、ある夜、一族の歴史は終わりを告げた。

かねてから「天雷」の破壊力によって世界を破滅へ導こうとしていた降魔一族が、封魔一族を襲い、天雷を奪い去ったのである。だが、彼らは気づいていなかった。深手を負いながらも、ただ一人生き残った男がいたことを……。

死の淵に追いやられながらも一命を取りとめた男は、MOMOCHI と名乗る謎の老人の高度なサイバテック技術により、ふたたびこの世によみがえった。ただし、このとき彼は、脳以外の生身の体をすべて失うことになってしまったのだが……。

もともとすぐれた忍であった彼 HAGANE は、サイボーグ化したことにより超絶的なパワーとスピードを手に入れ、その力をもって黒龍衆に復讐することを誓うのであった。



AGANZA

HAGANEの世界

ぶんめい か がく どくじ かたち しんか せかい
文明や科学が独自の形に進化した世界である。

HAGANE のいる国の政治構造は、将軍 ODA を頂
点とした中央集権制だが、その内部はほとんど腐敗しき
っており機能をはたしていない。

科学

ようじゆつ ほうじゆつ おんみようどう ふくざつ まどうか
妖術や法術、陰陽道などが複雑にからみあった、魔道科
学ともいえるものがこの世界の科学の主流である。複雑な
構造物や大型の飛行物、強力な兵器の設計を可能としてい
るが、それらの多くは蒸気機関的な外観をもっている。

兵器

へい き かん かな じゅう ばくらい かいほつ
兵器に関しては刀、銃、爆雷などさまざまなものが開発
されているが、レーザー系レーザーのものは現在あまり使われてい
ない。これは、鏡面拡散装甲というレーザーを無効化する
装甲が登場したためである。また、携帯用ていどの出力で
は大気によってレーザー収束が拡散され、たいした威力が
期待できないことも現在レーザー系の武器が使われていな

忍の能力種別

しのび のうりょく しゆ べつ
忍はその能力によっていくつかのタイプにわけること
ができる。だが、これらの能力を同時に会得している者
も存在している。

獣
けもの
たいじゆつ とく い しのび ちやうじゅう うご と い
体術を得意とする忍。鳥獣の動きを取り入れている
ためにこう呼ばれるようになった。もっともポピ
ュラーな忍であり、主力となる実戦部隊である。

妖
あやかし
ようじゆつ とく い しのび そうりょ やまぶし ふくそう
妖術を得意とする忍。僧侶や山伏のような服装を
しているものが多い。使える術によって、さらに細
かく種別がわかれる。特殊な能力が必要なために、
忍のなかでも数はもっとも少ない

い原因のひとつとなっている。よって、レーザー系の武器は大型で強力、たとえば戦車搭載レベル以上のものしか作られていないのが現状である。

■封魔一族と降魔一族

忍術妖術を会得した、闇に生きる忍の一族。それが封魔一族であり、降魔一族である。外見はふつうの人間と変わらないが、筋力、瞬発力、精神力は常人のそれをはるかに超えている。

《衆》

それぞれの一族はいくつかの「衆」というグループにわかれている。封魔一族は十二支になっており丑衆、虎衆、辰衆……、降魔一族は色ごとにわかれ白竜衆、金竜衆、赤竜衆というぐあいである。

また封魔一族に限っていえば、各衆が、自分たちが所属している衆以外のことを「存在はしている」というていどしか知っていない。外界との血縁関係も断っていたため、種族としての衰退を余儀なくされ、人口も減る一方である。

巧 武器や薬、術などの研究開発をおこなう忍。知力がとくに発達したものがこれにあたることが多い。

隠 情報収集などをおこなう忍。忍としての能力の低いものがこれにあたるが多い。民衆にまぎれ地味に情報収集をする「草」と、容姿や話術を利用し重要職近辺に潜り込む「色」がいる。

獣機・妖機 魔道科学の発達により体に機械のパーツを埋め込みパワーアップしているものがある。とくに獣と妖に多い。彼らを生身の忍とわける意味でこう呼ぶことがある。ちなみに隠の忍にはその種の者はいない。

コントローラーの使い方



<十字ボタン>

左右移動、しゃがむ

<セレクトボタン>

武器セレクト

<スタートボタン>

ゲームスタート、一時停止

<Aボタン>

忍術

<Bボタン>

ジャンプ

<Xボタン>

武器セレクト

<Yボタン>

攻撃

<L、Rボタン>

特殊攻撃、バック転

※それぞれのボタンの役割はコンフィグ画面で変更できます。また、くわしい操作方法は14ページ以降をご覧ください。

コンフィグ(各種設定)画面について

タイトル画面で十字ボタンの上下左右またはセレクト、L、Rボタンを押し CONFIG を選ぶとコンフィグ画面になります。ここではボタンの役割を変更したり、音楽や効果音を聞いたりすることができます。タイトル画面に戻りたいときは十字ボタンの上下で EXIT を選び、AまたはB、X、Yボタンを押してください。また、スタートボタンを押すと、いつでもすぐにタイトル画面に戻ることができます。

ボタンの役割の変更

十字ボタンの上下で変更したいものを選び、その役割を持たせたいボタンを押すとボタンの役割が変わります。



ゲームの始め方

タイトル画面でスタートまたはA、B、X、Yボタンを押すと、ゲームが始まります。ゲームは全部で5つのステージにわかれており、それぞれのステージの最後にいるボスを倒すと次のステージへ進むことができます。



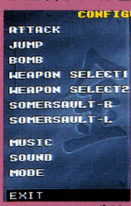
▲タイトル画面

■コンティニューのやり方

ダメージを受けて命がすべてなくなるか TIME が0になると HAGANE が1人減り、すべてなくなるとゲームオーバーです。ゲームオーバーになるとタイトル画面に戻り、画面に CONTINUE と表示されます。ここでスタートまたはA、B、X、Yボタンを押すと、ゲームオーバーになったステージから再開することができます。

■音楽と効果音

十字ボタンの上下で MUSIC か SOUND にカーソルを合わせ、十字ボタンの左右またはL、Rボタンで番号を選びます。ここでAまたはB、X、Yボタンを押すと番号に対応した音楽や効果音を聞くことができます。同様にMODE Eを選ぶと音楽や効果音をステレオで聞くか、モノラルで聞くかを選択できます。



▲コンフィグ画面

CONFIG (上から順に)
 ATTACK 攻撃
 JUMP ジャンプ
 BOMB 爆弾
 WEAPON SELECT1 忍術
 WEAPON SELECT2 武器セレクト
 SOMERSAULT-B 武器セレクト
 SOMERSAULT-L 武器セレクト
 MUSIC 特殊攻撃、バック転
 SOUND 特殊攻撃、バック転
 MODE 音楽
 EXIT 効果音
 ステレオ、モノラルの切り替え
 タイトル画面へ戻る

画面の見方



●障害物

壊すとアイテムが出るものもあります。

●スコア

敵を倒すと増えていきます。

●残り時間

数字が0になるまえにステージをクリアしないと HAGANE が1人減ってしまいます。

●命ゲージ

HAGANE の命をあらわしたものです。ダメージを受けるたびに減っていき、なくなると HAGANE が1人減ってしまいます。アイテムを取ることによって命を回復させたり、上限を増やしたりすることができます。

●武器

現在セレクトしている武器の絵と名前です。

●武器の残り数

この数字が0になると、その武器は使えなくなってしまいます。ただし、アイテムを取って武器を補給すればまた使うことができます。また「∞」と表示されている武器は、使っても減りません。

●HAGANEの数

すべてなくなるとゲームオーバーとなります。

●忍術

ここに表示されている回数だけ忍術を使うことができます。

しょうかい HAGANE 紹介

● ねんれい
年齢

20歳

● せいべつ
性別

男

● しんちよう
身長

192cm

(生前は182cm)

● たいじゆう
体重

170kg

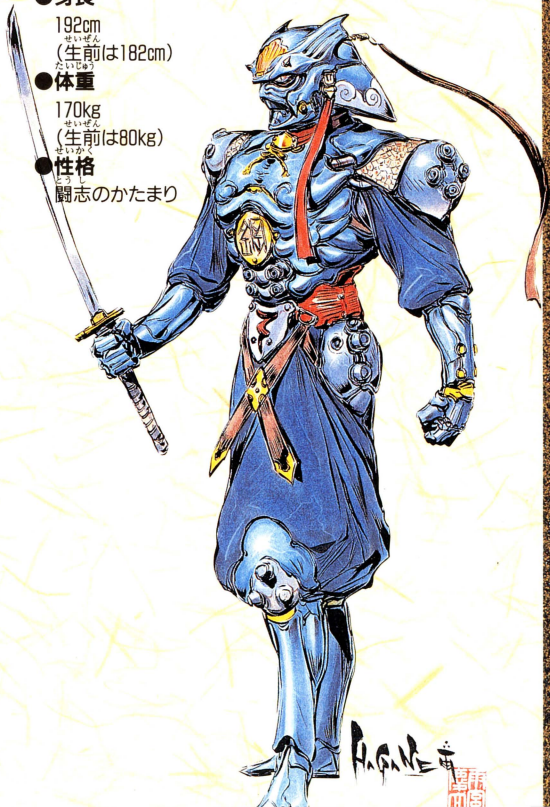
(生前は80kg)

● せいかく
性格

闘志のかたまり

● とくちゆう
特徴

「拙者」「ござる」といった忍者口調でし
ゃべる。にんじゃくちゆう機械声帯のためエコーがかつた
ひにんげんでき非人間的なマシンボイスである。



HAGANEが使う武器

本来、暗殺などの隠密行動用に製作されているために、音の響く銃などはなく、刀などの、静かな武器が基本になっている。

青龍(刀)



HAGANE の左肩につねに下げられている刀。名のあつる刀匠が精魂を込めて鍛えあげた刀身には、美しい青龍の刻印が刻まれている。柄の部分には強力な高密度プラズマ流発生装置が組み込まれており、攻撃時には青いプラズマエネルギー流が刀身を包む。これによって、厚さ500ミリの複合鋼板でさえ、やすやすと切り裂いてしまう。

使用制限 な し 攻撃範囲 近距離 威力 中

朱雀(手裏剣)



劣化ウランを強化セラミックでコーティングした、長さ15センチていどのクナイ型手裏剣。刃の部分に朱雀の刻印が刻まれている。小型のイオンフライト機構が組み込まれ、数百メートルを超える超遠距離の物体を正確に狙い撃つことが可能。HAGANE の腕力がダイレクトに加わるため、小型ではあるが、バズーカなみのパワーが炸裂する。

使用制限 あ り 攻撃範囲 遠距離 威力 弱

げんぶ くさり
玄武(鎖)



劣化ウランをコーティングした重強化複合鋼を、高エネルギー流によってつないだ打撃武器。先端の重鎖部分に玄武の刻印が刻まれている。通常は HAGANE の腕の中に仕込まれており、高速ジェット噴流によって打ち出される。このため、前方または上方へ一直線に伸ばし、相手の体を突き抜けるほどのパワーを発揮することができる。

また、天井や木の枝などに打ち込んで移動手段とすることもできる。

使用制限 な し 攻撃範囲 中距離 威力 中

びやくこ ばくらい
白虎(爆雷)



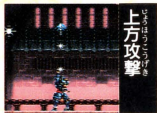
プラズマエネルギー爆雷。側面に白虎の刻印が刻まれている。手榴弾というよりも、小型のナパーム弾に近く、弧を描いて前方に飛ぶ。着弾地点で超高温プラズマ流を発生させ、瞬時にまわりのものを焼きつく能力を持っている。

使用制限 あ り 攻撃範囲 中距離 威力 大

攻撃方法

攻撃

Yボタンを押すと、現在選択している武器で攻撃をします。十字ボタンの下を押しながらYボタンを押すとしゃがみ攻撃。玄武（鎖）を選択しているときに、十字ボタンの上を押しながらYボタンを押すと上方攻撃ができます。



ジャンプ

Bボタンを押すとジャンプをします。十字ボタンの左右でジャンプの方向を決められ、ジャンプ中も左右への移動が可能です。



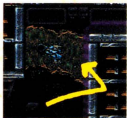
回転ジャンプ

ジャンプの上昇中にBボタンを押すと、そのあいだだけ回転ジャンプをすることができます。ただし、この状態で攻撃をすることはできません。



壁ジャンプ

回転ジャンプをしながら壁にぶつくと、反対側にジャンプできます。壁にはさまれた地形では、連続してジャンプをすることで上に登っていくことができます。



スライディング

しゃがみながらBボタンを押すと地面をすべりながら移動します。



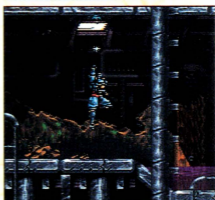
■ 下蹴り

ジャンプ中に十字ボタンの下を押すと、真下に蹴りを出して攻撃をすることができます。このとき十字ボタンの下を押せばなしにしていると、連続で下蹴りをすることができます。



■ 天井などにつかまる

天井や木の枝などがある場所では、十字ボタンの上を押しながらジャンプをして天井などにつかまることができます。その状態のまま移動することも可能です。ふたたび地上に戻るときは、Bボタンを押します。また、玄武（鎖）を天井に突き刺してつかまることもできます。



■ 忍術

Aボタンを押すと忍術を使います。画面の中にいるすべての敵にダメージを与え、そのあいだ HAGANE は無敵になり、敵が出した弾も消えます。



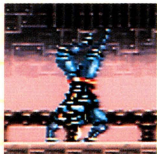
特殊攻撃

HAGANE が右を向いているときにRボタンを押すと、前進しながら回転アクションをはじめ、Lボタンを押すとバック転をします。回転アクション中にYまたはBボタンを押すと状況に応じた特殊攻撃を出すことができます(右ページの一覧表参照)。バック転からの攻撃はありませんが、通常よりも早く左右に移動することができます。

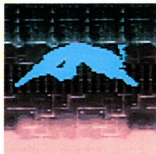
※HAGANE が左向きの場合は回転アクションはLボタン、バック転はRボタンとなります。

■特殊攻撃の出し方

回転アクション中、HAGANE は合計3回転します。このとき、何回転目にYまたはBボタンを押したかによって出る特殊攻撃が変わります。このとき1回転目は変化なし、2回転目は青、3回転目は黄色の順でHAGANE の体が光ります。



かいてん め
1 回転目



かいてん め
2 回転目



かいてん め
3 回転目





特殊攻撃一覧

	Yボタン	Bボタン
1 回 転 目 い っ か い て ん め	狼牙斬 ろうがざん 	疾風蹴 しっふうしゅう
	進行方向に移動しながら突 きを出します。 <small>しんこうほうこう いどう つ</small>	ジャンプしながら前方に蹴 りを出します。 <small>ぜんぼう け</small>
2 回 転 目 に か い て ん め	破岩蹴 はがんしゅう 	鳳斬 ほうざん
	回転しながらジャンプし上 方向を蹴ります。 <small>かいてん うえ</small>	全身を炎に包んだまま前方 にジャンプします。 <small>ぜんしん ほんのり つつ ぜんぼう</small>
3 回 転 目 さ ん か い て ん め	爆龍神 ばくりゅうじん 	激殺蹴 げきさつしゅう
	剣を地面に突き刺し爆炎を 発します。 <small>けん じめん つ さ ばくえん</small>	真上に上昇しながら蹴りを 出します。 <small>まうえ じょうしょう け</small>

アイテム

敵を倒したり障害物を壊したりすると、さまざまな効果を持つアイテムが出現します。アイテムは全部で6種類あります。空中にあるアイテムはさわるだけで取れますが、地上に落ちたアイテムはしゃがんだり、スライディングをしながらさわらないと取れません。

【 アイテム一覧 】

<p>いのち かい ふう 命 回 復</p>  <p>1UP</p>	<p>いのち 命ゲージアップ</p>  <p>命ゲージを1つ増やし、同時に命も回復します。</p>
<p>HAGANEの残り数が1人増えます。</p> 	<p>しゅりけん 手裏剣</p>  <p>朱雀（手裏剣）の弾数が10増えます。</p>
<p>ばく だん 爆 弾</p>  <p>白虎（爆雷）の弾数が10増えます。</p>	<p>にん じゅつ 忍 術</p>  <p>忍術の使用回数が1増えます。</p>

ステージ紹介

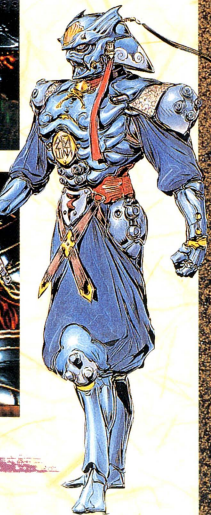
ステージ1 修羅道への起点～城下町～

黒龍衆の兵器工場へ乗り込むため HAGANE は深夜の城下町を駆け抜ける。だが、黒龍衆の忍や、巨大戦艦が次々と襲いかかってくる！



はがね
鋼

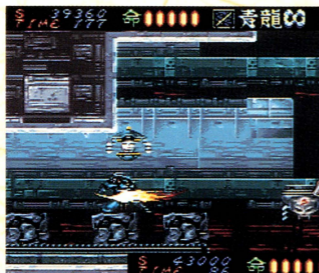
HAGANE



きょう き とりで へい き こうじょう
■ステージ2 凶気の砦～兵器工場～

へい き こうじょう は かい こくろうしゅう けつ
 兵器工場を破壊し、黒龍衆に決
 定的なダメージを与えようとする
 HAGANE。行く手をはばむ工
 業兵器を破壊し、最深部にたどり
 つくことはできるのか!?

羅 刹
RASETSU



■ステージ3 蹂躪されし空～空中輸送艦～

兵器を黒龍本部へ運ぶため、空中輸送艦が次々に離陸を始めた。輸送艦ごと搭載された兵器を破壊するため、HAGANE はそのなかのひとつに乗り込むが……。

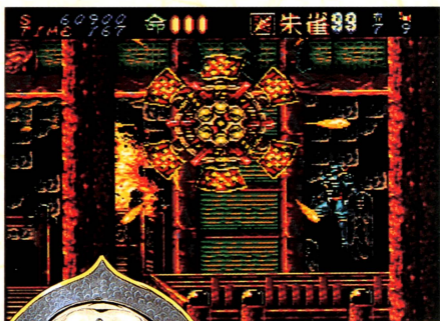


邪聖獣
JASEIJU



■ステージ4 魂の慟哭～鉱石発掘現場～

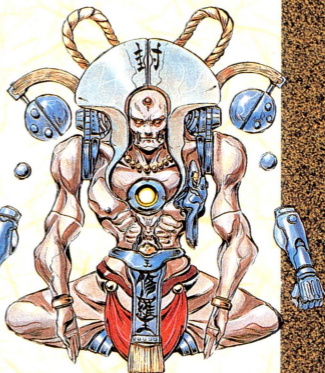
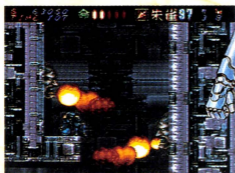
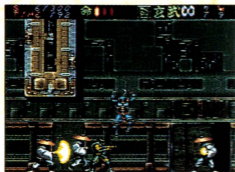
たいい どうこく こうせきはつくつげん ぼ
 空中輸送艦から脱出用ヘリに乗るが、森林へ墜落してしまふ。だが、その先には黒龍衆の鉱石発掘所の入口があるのだった。



じゆ そ だま
 呪 詛 魂
JUSODAMA

■ステージ5 鬼道へ…～黒龍本部～

き どう ほん ぶ しん に ゑう こ くり ゅう ほん ぶ
 ついに本部へと侵入した HAGANE だが、内部は迷
ろ じょう お お しの び ま
 路状になっているうえに多くの忍たちが待ちかまえている。
さい しゅう へい き は つ どう こ くり ゅう じゅう け っ ち ゅ く
 最終兵器が発動するまえに黒龍衆との決着をつけることが
 できるのか!?



ハドソン・ユーモアネットワーク

HUMOR NETWORK

雑誌じゃ読めない

ゲーム情報がいっぱい

ハドソンでは、ユーザーのみなさんのための
 会報誌「ユーモアネットワーク」を毎月発行。
 最新ソフト情報ほか開発中の裏話など情報が
 いっぱい！ この見本誌を希望する方は、ソ
 フトと同封のアンケートはがきにある「見本
 誌希望」の欄に○をつけて送って
 ください。見本誌をお送りします。



会員特典●全員に特製グッズをプレゼント！

会員になると、会員証のほか
 に、「ユーモアネットワークシ
 ステム手帳などの特製グッズ」
 を全員にプレゼントします。



かい
いん
ぼ
しゅう
ちゅう
会員募集中！！



■本社

〒062 札幌市豊平区平岸3条5丁目1番18号 ハドソンビル

TEL 011-841-4622 FAX 011-821-1854

■ハドソン 札幌

〒062 札幌市豊平区平岸2条6丁目1番14号 三慶ビル2階

TEL 011-841-4622 FAX 011-841-9158

■ハドソン 東京

〒162 東京都新宿区市谷田町3丁目1番1号 ハドソンビル

TEL 03-3260-4622 FAX 03-3235-4653

■ハドソン 名古屋

〒450 名古屋市中村区名駅5丁目3番8号 名駅モリビル9階

TEL 052-551-4622 FAX 052-551-4628

■ハドソン 大阪

〒542 大阪市中央区東心斎橋1丁目1番10号 大阪料理会館ビル5階

TEL 06-251-4622 FAX 06-251-6244

■ハドソン 福岡

〒810 福岡市中央区天神5丁目7番3号 福岡天神北ビル4階

TEL 092-733-4622 FAX 092-733-6204

FOR SALE and USE IN JAPAN ONLY.
 BUSINESS USE and RENTAL PROHIBITED.
 本品の輸出、使用営業及び賃貸を禁じます。

スーパーファミコン® は任天堂の商標です。