

スーパーファミコン®
SHVC-DJ



SUPER FAMICOM
LICENSED BY NINTENDO



餓狼伝説 2

— 新たなる闘い —

©SNK 1992. REPROGRAMMED ©TAKARA CO.,LTD. 1993.



ごあいさつ

このたびは、タカラのスーパーファミコン^{せんよう}専用ソフト「餓狼伝説^{がろうでんせつ}2[®]」を、お買い上げいただきまして誠にありがとうございます。ご使用の前に、^と取り扱い方、^{しやう}使用上の注意など、この「^と取り扱い説明書」をよくお読みいただき、^{ただ}正しい^{しやうほう}使用方法でご愛用ください。なお、この「^と取り扱い説明書」は大切に^{ほかん}保管してください。

健康上の安全に関するご注意

つか じやうたい れんぞく ちやうじかん
疲れた状態や、連続して長時間にわたるプレイは、
けんこうじやうこの さ
健康上好ましくありませんので避けてください。
また、ごく稀に、まれ つよ ひかり しげき てんめつ う
強い光の刺激や、点滅を受けた
り、テレビ画面等を見たりしている時に、^{がめんとう}一時的
に^{きんにく}筋肉のけいれんや、^{いしき}意識の喪失などの^{しやうじやう}症状を経
験する人がいます。こうした^{しやうじやう}症状を経験した人は、
テレビゲームをする前に必ず^{まえ}医師と^{かなら}相談してくだ
さい。またテレビゲームをしていて、このような
^{しやうじやう}症状が起きた場合には、^おゲームをやめて、^{ばあい}医師の
^{しんだん}診断を受けてください。

CONTENTS

「 <small>が ろう でん せつ</small> 餓狼伝説2 [®] 」ストーリー	002
コントローラーの <small>そう さ ほう ほう</small> 操作方法	004
ゲームの <small>はじ かた かく</small> 始め方、各モードについて	006
オプションモードについて	009
ゲームルール	010
<small>が めん み か た</small> 画面の見方	011
ボーナスステージについて	012
<small>らん に ゆう</small> 乱入&コンティニューについて	013
プレイヤーの <small>き ほん そう さ</small> 基本操作	014
2ラインシステムについて	016
キャラクター <small>しょう かい</small> 紹介	018
<small>や み てい おう さん どう し</small> 闇の帝王と三闘士	026
<small>ひつ さ つ わ ざ い ち ら ん ひ よ う</small> 必殺技一覧表 Vol.1	028
Vol.2	030
<small>しょう しゃ め ざ</small> 勝者を目指して(ワンポイントアドバイス)	031
<small>しょう じょう ちゅう い どう</small> ご使用上の注意等	033



THE BATTLE

あら でんせつ いま
新たなる伝説が今、

Story of Fatal Fury 2

つきひ なが は しゆくめい たたか ねん た
月日は流れ、あの宿命の闘いから1年が経った。

だとう は ギース打倒を果たしたテリー、アンディー、ジョーの3人

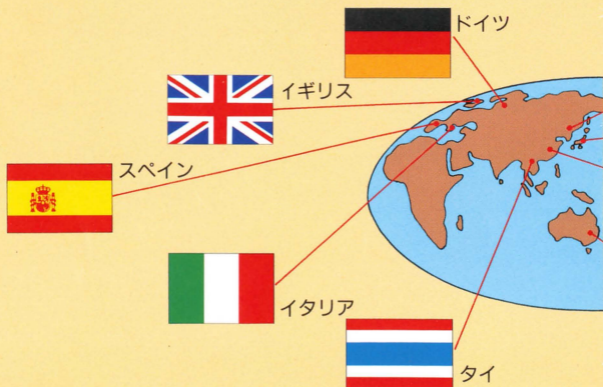
かれ そんな彼らのもとに、いつつう しょうたいじょう とど なんと再び

な いま だれ キング・オブ・ファイターズ かいさい
ギース亡き今、誰が「最強武闘会」を開催するというのか？

しんそう たし 確かめるため、またあるものは ほん せ かいさいきょう かくとう か
真相を確かめるため、またある者は真の世界最強の格闘家

しゅつじょう もくてき つか かくとうぎ ちが たち いま
出場の目的も、使いこなす格闘技も違うファイター達は今

もくてき ひと キング・オブ・ファイターズ ゆうしょう せ かいさいきょう な の し
目的はただ一つ、「最強武闘会」優勝。世界最強を名乗る資



はじ
始まろうとしている…

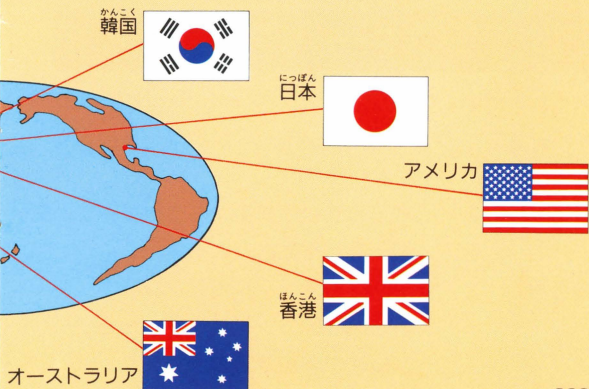
が ろう でん せつ ®
餓狼伝説2 ストーリー

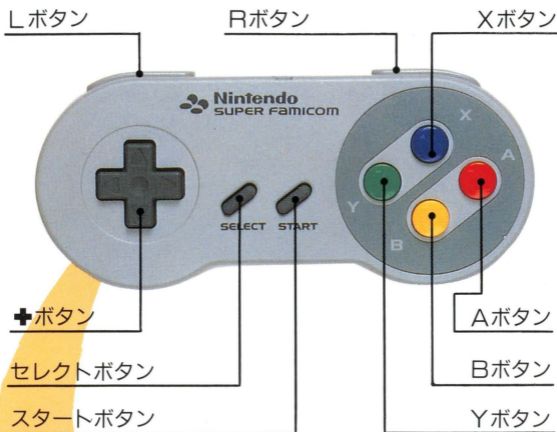
かた ゆうじょう むす しゅぎょう はげ
は固い友情に結ばれ、それぞれ修行に励んでいた。

キング・オブ・ファイターズ かいさい
「最強武闘会」が開催されるというのだった!!

めざ もの めいよ
を目指し、そしてある者は名誉のために、
ここに集う。

かく は だれ て
格は果たして誰の手に?





スタートボタン

タイトル画面：ゲームスタート、ゲームモードの決定。

オプション画面：オプションモードからタイトル画面に戻ります。

戦闘画面 (1)：ポーズをかけます。もう一度押しとポーズが解除されます。

戦闘画面 (2)：チャンピオンバトルをプレー中、使っていないコントローラからゲームに途中参加ができます。

一の操作方法

セレクトボタン

キャラクター^{せんたくちよくご}選択直後、セレクトボタンを^お押し続けると、ボタン^{はいちへんこうがめん}配置変更画面になります。

+ボタン

タイトル画面^{がめん}：ゲームモードの^{せんたく}選択

オプション画面^{がめん}・キャラクター^{せんたくがめん}選択画面：

各設定^{かくせつてい}の変更^{へんこう}、キャラクター^{せんたく}の選択。

その他のボタン

⊗・Ⓨボタン：パンチ^{こうげき}攻撃をします。

Ⓐ・Ⓑボタン：キック^{こうげき}攻撃をします。

Ⓕボタン：威力大^{いりよくだいこうげき}攻撃をします。

Ⓡボタン：ライン^{いどう}移動をします。

※このボタン^{はいち}配置はオプションモードで^{へんこう}変更できます。

詳しくは9ページで。

はじめかた ゲームの始め方、

がめん せんたく タイトル画面、ゲームモードの選択

スーパーファミコン本体にカセットを差し込み、電源スイッチをONにするとタイトル画面が表示されます。



タイトル画面やデモ中にスタートボタンを押すと、ゲームモードの選択ができます。

✦ボタンでゲームモードを選び、スタートボタンでスタートします。

かく あそ かつ しょうかい
各ゲームモードの遊び方を紹介します。

チャンピオン・バトルモード

✦ボタンで操作するキャラクターを選び、スタートボタンで決定します。

つづ たいせん
続いて対戦するコンピュータのキャラクターを選んでください。



かく 各モードについて

ストリート・ファイトモード



プレイヤー プレイヤー す
1P、2Pでそれぞれ好
きなキャラクターを^{せんたく}選択
します。
どう ^{たいせん}同キャラ対戦もできます。

キャラクターを^{けつてい}決定する
と、ステージ&ハンディ
キャップ^{せんたくがめん}選択画面になり
ます。



✦ ボタンの上下で^{じょうげ}選択項目を切替え、左右で^{せんたくこうもく きりか}設定を^{さゆう}変
^{せつてい}更^{へん}します。(ハンディキャップは、レベルの^{たか}高いほど、
^{こうげきりやく}攻撃力、^{ぼうぎよりやく}防御力が^{たか}高くなります。)

このモードでは、^{たいせんしゅうりょうご}対戦終了後^{たいせんけつ か}に^{ひょうじ}対戦結果が表示され、
キャラクター^{がめん}画面^{もど}に戻ります。

THE BATTLE

かく
各モード

バトルロイヤルモード

ふたり 2人のプレイヤーがそれぞれ、8人のキャラクターを
もちキャラとして、出場順を決め、勝ち抜き戦を行います。

キャラクター出場順の決定は、**+**ボタンの上下で出場
順を変更、左右でキャラクターを選択します。Bボタン
でキャンセルします。



バトルロイヤルモードは勝ち抜き戦でゲームが進みます。
もちキャラクターが、全て負けてしまったプレイヤーの負けになります。

得意なキャラクターを何番目に出場させるか？どれだけ多くのキャラクターを使いこなせるか？が勝負のポイントになります。

オプションモード



✦ボタンの上下で選択項目を選び、左右で設定を変更します。ボタン配置は、コントローラーの各ボタンで設定を変更できます。(スタートボタンでタイトル画面に戻ります)

<ゲームレベル>：チャンピオン・バトルモードのコンピュータのレベルを変更します。

<ボタンコントロール>：ボタン配置を変更します。

L-PUNCH = 弱パンチ	H-PUNCH = 強パンチ
L-KICK = 弱キック	H-KICK = 強キック
L-ATTACK = ライン移動	
E-ATTACK = 威力大攻撃	

ライン移動は、弱パンチボタン、弱キックボタンの同時押し。
威力大攻撃は、強パンチボタン、強キックの同時押しでも、操作できます。

<ゲームタイム>：1ラウンドのタイム制限を変更します。無制限にもできます。

<サウンドモード>：ステレオとモノラルを選択します。

ゲームルール

「最強武闘会公式規則」キング・オブ・ファイターズ・オフィシャル・ルール

- 1) 試合は3ラウンド対戦で行う。2ラウンド先取したものが勝者となる。
- 2) 対戦者のどちらかの体力が0になり、再び立ち上がれなくなった時点でラウンド終了となる。
立っている者がそのラウンドの勝者である。
- 3) 時間制限を設定している場合、制限時間になっても勝負がつかない時は、体力を多く残しているものを勝者とみなす。
- 4) ダブルノックアウトや残り体力が全く同じ場合は、引き分け試合とする。
- 5) 3ラウンド終了時点で、2ラウンド取った者がいない場合、ファイナルラウンドを行う。
このラウンドにて勝者を決定する。
- 6) ラウンド終了ごとに、体力を全て回復し双方ベストな状態で対戦を行うものとする。

がめん みかた
画面の見方



- ① 1P得点表示 : 1Pの得点表示です。
プレイヤーとくてんひょうじ
- ② 2P得点表示 : 2Pの得点表示です。
プレイヤーとくてんひょうじ
- ③ 1P体力ゲージ : 1Pのキャラクターがダメージを受けるごとにゲージが減っていきます。0になると試合終了です。
プレイヤーたいりよく
- ④ 2P体力ゲージ : 2Pのキャラクターの体力ゲージです。
プレイヤーたいりよく
- ⑤ 試合タイマー : 試合の残り制限時間を表示します。(無制限試合は「∞」と表示します。)
しあい
- ⑥ 1P勝利マーク : ラウンドに勝つと点灯します。
プレイヤーしょうり
- ⑦ 2P勝利マーク : 2Pの勝利マークです。
プレイヤーしょうり

ボーナスステージについて

ボーナスステージの遊び方

チャンピオン・バトルのゲーム中、4人勝ち抜いた時と、8人勝ち抜いた時に、ボーナスステージが出現します。次々に落ちてくる石柱を、制限時間内に出来るだけ多く破壊してください。石柱を全て破壊すると、さらにスペシャルボーナスが加算されます。

※ボーナスステージ中は乱入できません。

ボーナスステージは2種類



このステージは、石柱の上下にダメージを与えないと破壊できません。攻撃を使い分けて素早く破壊してください。



このステージは、石柱にダメージを与えてから、威力大攻撃で石柱を奥ラインに飛ばして破壊すると、高得点のボーナスが加算されます。

らんにゆう 乱入&コンティニューについて

とちゆうさんか らんにゆうせん ゲーム途中参加 / 乱入戦について



チャンピオン・バトルでプレイしている場合は、いつでもとちゆうさんか らんにゆうせん で き 途中参加の乱入戦が出来ます。プレイしていないコントローラーのスタートボタンをおすと、らんにゆうせん こと 乱入戦をする事ができます。

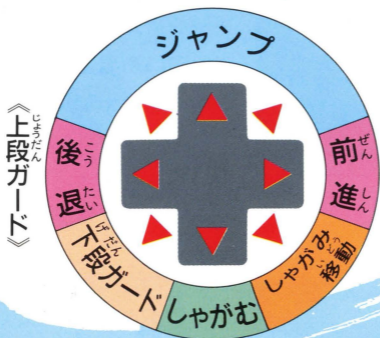
ゲームオーバーとコンティニュー



チャンピオン・バトルの試合^{しあい}で、対戦に敗れるとコンティニュー画面^{がめん}になります。カウントが0^{ゼロ}になるまでにスタートボタンをおすと、敗れた対戦者^{たいせんしや}からゲームを再開^{さいかい}する^{こと}事ができます。

スタートボタン以外のボタンをおすと、カウントが早く進みます^{はやすす}。

＋ボタンの操作そうさ



キャラクターみぎむ右向きときの時

ガード

攻撃こうげきをしないで、＋ボタンうしを後ろうしろに入いれると、敵てきの攻撃こうげきをガードげだんします。「上段ガードじょうだん」と「下段ガードげだん」の使い分けつかいわけがポイントだ//



と の 飛び退き

＋ボタンすばやうしを、素早くうし後ろうしろへ2回入かいれると後方こうほうに飛び退ときます。瞬時しゅんじに敵てきとの間ま合いを取とって体勢たいせいを立て直たし、反撃はんげきに移うつれ//



ほんそう さ 本操作について

た そう さ その他のボタン操作

いりよくだいこうげき
威力大攻撃 (L)

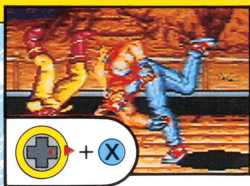
い どう
ライン移動 (R)

	じゃく 弱	きょう 強
パンチ	Y	X
キック	B	A

※ ボタン設定はオプションモードで変更できます。
(オプションモードは9ページを参照)

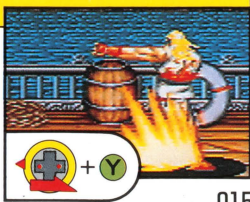
な わざ 投げ技

てき せつさん
敵に接近して、**+**ボタンをぜんぽう
いれながらきょう
強パンチ (Xボタン)
で、きょうりよく な わざ
強力な投げ技が使えます。



さ こうげき 避け攻撃

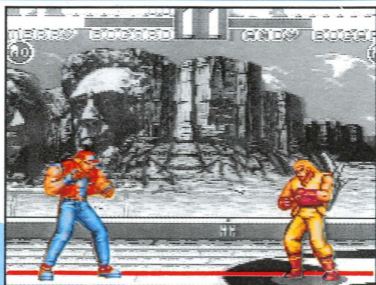
た いせい
ガードの体勢から、**+**ボタンをぜん
ぽう い じゃく
方に入れ弱パンチ (Yボタン)で、
てき こうげき さ
敵の攻撃を避けながらはんげき
反撃をします。



2ラインバトル

「^が餓^ろ狼^{でん}伝^{せつ}説²」[®]では、^{どく}独自の^じ2ラインバトルを^{さいげん}再現[!] /
^{ける}ける[!]と、^{いま}今までとは^{また}全く^{ちが}違った^{てんかい}ゲームが^{てんかい}展開[!]され
 2ラインバトルに^ひ秘^ひめられた^{かすかす}数^{おうよう}々の^{おうよう}応^{おうよう}用^{おうよう}テク^{おうよう}ニック^{おうよう}を

おな 同じラインにいる時



● ライン移動 / Rボタン

^{あいて}相手^{おな}と同じ^{とき}ライン^{ちが}にいる^{いどう}時に、^{いどう}違う^{いどう}ライン^{いどう}へ^{いどう}ジャンプ^{いどう}移動^{いどう}
 します。^{こうげき}攻撃^{たいせい}を^たかわ^なしたり、^{ゆうこう}体^{ゆうこう}勢^{ゆうこう}を^{ゆうこう}立^{ゆうこう}て^{ゆうこう}直^{ゆうこう}す^{ゆうこう}と^{ゆうこう}き^{ゆうこう}に^{ゆうこう}有^{ゆうこう}効^{ゆうこう}!

● 威力大攻撃 / Lボタン

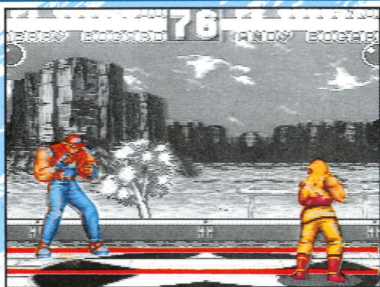
^{あいて}相手^{ちが}を^と違う^けライン^とに^と飛^とばす^と (蹴^きり^と飛^とばす) ^{きょうりょく}強^{こうげき}力^くな^く攻^く撃^くを^く繰^く
^だり^だ出^だし^だま^だす。^{つうじょうこうげき}通^{もつと}常^{おお}攻^{おお}撃^{おお}では、^{あた}最^{あた}も^{あた}大^{あた}き^{あた}い^{あた}ダ^{あた}メ^{あた}ー^{あた}ジ^{あた}を^{あた}与^{あた}え^{あた}る^{あた}
^{こと}事^{こと}が^{こと}で^{こと}き^{こと}る^{こと}ゾ!

システムについて

「^{てまえ}手前から^{こうげき}攻撃！」 「^{ひっさつわざ}必殺技を^{おく}奥の^とラインへ^と飛んで^さ避

る!!
み^だつけ^だいせ!!

ちが^{ちが}違う^{とき}ラインにいる時



● ライン^{いどう}移動 / + ボタン

奥^{おく}のラインにいる時は、+ ボタンの下^{した}を、手前^{てまえ}のラインに
いる時は、+ ボタンの上^{うへ}を押せば、地上^{ちじょう}を^{ころ}転がって、相手^{あいて}
のラインへ^{いどう}移動します。違う^{ちが}ラインからいきなり^{あいて}相手の懐^{ふところ}
に入り込む^{はい}こと^こだって^で出来る!!

● ライン^{いどうこうげき}移動攻撃

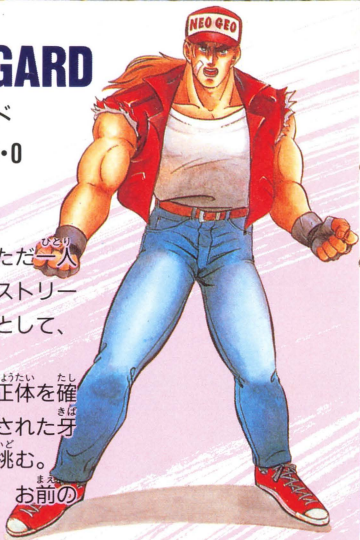
Ⓐ Ⓑ × Ⓐ ボタンのいずれかのボタンを押すと、ライン移動
しながら^{こうげき}攻撃^{おこな}を行います。パンチボタンとキックボタンで
は^{いどう}移動^{どう}スピード^{へんか}等^{じょうきよう}が^{つか}変化^{つか}。状況^{じょうき}によって^{きょうじやく}使いこなせ!

(攻撃^{こうげき}の強弱^{きょうじやく}はありません)

※ ボタン^{せってい}設定^{せってい}はオプションモード^{へんこう}で^{へんこう}変更^{へんこう}できます。

TERRY BOGARD

DATA: テリーボガード
 1971.3.15: BLOOD TYPE・O
 T:182cm W:77kg



「宿命の戦い」の後、ただ一人
 サウスタウンに残り、ストリー
 トファイトのチャンプとして、
 活躍中。

謎の人物クラウザーの正体を確
 かめるために、再び隠された牙
 を剥き、最強武闘会に挑む。

「俺と出会った瞬間が、お前の
 ゲームオーバーだ。」

<p>バーン・ナックル</p>	<p>ライジング・タックル</p>
 <p>↓↙← YorXボタン</p>	 <p>↓ため↑ YorXボタン</p>
<p>クラック・シュート</p>	<p>パワー・ウェーブ</p>
 <p>↓↙←↘ AorBボタン</p>	 <p>↓↘→ YorXボタン</p>

ANDY BOGARD

DATA: アンディーボガード

1972.8.16: BLOOD TYPE・A

T:171cm W:69kg



テリー・ボガードの弟。兄よりひとまわり小柄な体格を補うために骨法を身につけた。

「宿命の戦い」の後、再び修行へと旅立っていった。

今回の兄弟対決の行方はいかに。

「悪いけど兄貴の出番は、この僕がもらうよ。」

<p>斬影拳 ざんえいけん</p> <p>↙ため→YorXボタン</p>	<p>昇龍弾 しょうりゅうだん</p> <p>↓↘YorXボタン</p>
<p>空破弾 くうはだん</p> <p>↙ため↘AorBボタン</p>	<p>飛翔拳 ひしょうけん</p> <p>↓↙YorXボタン</p>

〈キャラクター右向き時〉

JOE HIGASHI

DATA: ^{ひがし}東 ^{じょう}丈

1972.3.29: BLOOD TYPE・AB

T:180cm W:72kg



ボガード兄弟とは、^{きょうだい}熱い友情で
^{むす}結ばれた^{かくとう}格闘家。

タイでは再びムエタイ界に復歸。
^{また}瞬く間に^{ふた}チャンプの座に^{かい}返り^{ふつき}咲

いてから、^{げんざい}現在も^む無敗伝説を更
^{しんちゆう}新中。^け蹴り技や^{わざ}ハリケーンアッ
パーを^{きよう}強化しての^{さん}参加だ。

「この俺を知らないなんて^{あたま}頭に
きたぜ/^{かくご}覚悟しろよ!」

スラッシュ・キック



爆烈拳

ばくれつけん



タイガー・キック



ハリケーン・アッパー



KIM KAP HWAN

DATA: キム・カッフアン

1964.12.21: BLOOD TYPE・A

T:176cm W:78kg

「テコンドーこそは^{せかいさいきょう}世界最強の
^{ぶじゆつ}武術」と、^{つよ}強く^{しん}信じる^{ちようまじめ}超真面目
^{にんげん}人間。スピードある^{こうぼういつたい}攻防一体と
 なった^{わざ}技で、^{あいて}相手から^{ちやくじつ}着実にダ
 メージを^{うば}奪うファイティングス
 タイルは、^{かれ}彼の^{せいかく}性格そのものだ。
 「^{きさまたち}貴様達は、^{わたし}私とテコンドーの
^{てき}敵ではないのだ。」



<p>半月斬 はんげつざん</p> <p>↓↙← AorBボタン</p>	<p>飛燕斬 ひえんざん</p> <p>↓ため↑ AorBボタン</p>
<p>飛翔脚 ひしょうきゃく</p> <p>ジャンプ中↓ AorBボタン</p>	<p>殺脚投げ さつきゃくなげ</p> <p>→Xボタン</p>

〈キャラクター右向き時〉

BIG BEAR

DATA: ビッグ・ベア

19???.3.3: BLOOD TYPE・O

T: 202cm W: 210kg



ぜんたいかい あくやく
前大会の悪役レスラー「ライ
ン」がマスクを脱ぎ、正統派
レスラーとして自信満々に復活を
果たした。

だいし ぜんあいて
オーストラリアの大自然相手に
しゆぎょう かさ
修行を重ね、そのパワー殺法は
すうだんきようりよく
数段強力になっているはずだ。

にんげんあいて てかげん
「人間相手じゃ手加減しねえと
いけねえな！」

<p>ジャイアント・ボム</p> <p>↙ため→YorXボタン</p>	<p>スーパー S・ドロップキック</p> <p>Aボタン10秒間おして、はなす</p>
<p>ヘッドバット</p> <p>←Aボタン</p>	<p>ベアハッグ</p> <p>↓Aボタン</p>

JUBEI YAMADA

やまだじゅうべえ
DATA: 山田十平衛

1922.7.7: BLOOD TYPE・A

T:156cm W:50kg

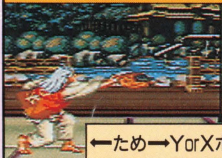
ゆうしょう せかいじゅう たち
優勝して、世界中のギャル達に
もてたいがために出場した変な
ジジイ。

じつ じゅうどう げんえきいちりゅうせんしゅ
だが実は、柔道の現役一流選手
すら全くかなわない。と言う噂
が囁かれるほどの伝説の柔道家
なのだ。

せかいいち たち
「世界一になって、ギャル達に
モテモテになりたいのう。」



センパイ手裏剣 せんべいしゅりけん



←ため→YorXボタン

ダッシュ二本背負い



←ため→AorBボタン

大いずな落とし



↓ため↑YorXボタン

熊殺し

くまごろし



↘Xボタン

〈キャラクター右向き時〉

CHENG SIN ZAN

DATA: チン・シンザン

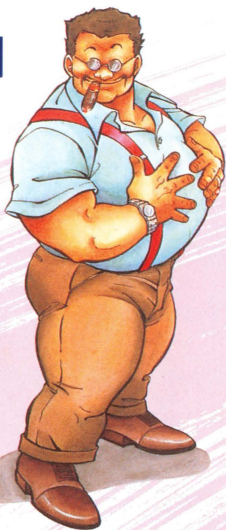
1952.8.10: BLOOD TYPE・O

T:160cm W:100kg

お金をこよなく愛するオッチャン。
 疲れることが大嫌いで練習も全くしないらしいが、独特の体型から繰り出される太極拳はなぜかとても強力。

優勝して、世界一儲かる道場を開くのが夢だ。

「天才の私の夢を邪魔しちゃいけないでしゅよ。」



<p>氣 雷 砲 きらいほう</p> <p>↓↘→YorXボタン</p>	<p>破 岩 激 はがんげき</p> <p>←ため→AorBボタン</p>
<p>大太鼓腹打ち おおたいこばらうち</p> <p>↓ため↑YorXボタン</p>	<p>頭 突 殺 ずつきさつ</p> <p>→Aボタン</p>

MAI SHIRANUI

DATA: 不知火 舞

1974.1.1: BLOOD TYPE・B

T:164cm W:50kg

(B:85cm W:54cm H:90cm)

代々伝わる忍術を伝承したクノ

イチで、その美しいボディーは

幼い頃からの修行のたまものだ。

身軽さと気の強さも天下一品。

ちなみに彼女の祖父が、アンデ

ィーに骨法を教えた師である。

「あなたの腕前で、私のボディー

ーに触れる事ができるかしら？」



花蝶扇

かちょうせん

龍炎舞

りゅうえんぶ



↘↗ YorXボタン



↓↙← YorXボタン

必殺忍蜂

ひっさつしのびばち

ムササビの舞(※)



←↙↘↗ AorBボタン



↓ため↑Xボタン

〈キャラクター右向き時〉

※特定ステージ専用です。

W.KRAUSER

DATA: ヴォルフガング・クラウザー

19???.?.?.? BLOOD TYPE・A

T: 200cm W: 145kg

やみ せ かい くんりん ていおう
闇の世界に君臨する帝王。

おもてしやかい しんしゆつ
表社会への進出をもくろむ

こんかい キング・オブ・ファイターズ しゆさいしや
今回の最強武闘会の主催者。



BILLY KANE

DATA: ビリー・カーン

1966.12.25 BLOOD TYPE・B

T: 179cm W: 77kg

な あと たんしん
ギース亡き後、単身イギ
リスで修行を積み、打倒
ボガード兄弟を目指して
いる。



LAWRENCE BLOOD

DATA: ローレンス・ブラッド

1960. 9. 4: BLOOD TYPE・B

T: 195cm W: 95kg



とうぎゆう すで たお も さ
闘牛を素手で倒すほどの猛者。

いつけんしん してき とうぎゆうし
一見紳士的な闘牛士であるが、

もつと れいけつ おどこ
最も冷血な男である。

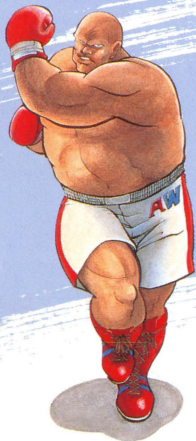


AXEL HAWK

DATA: アクセル・ホーク

1954. 6. 13: BLOOD TYPE・AB

T: 196cm W: 125kg



もと せ、かい きゆう
元ボクシング世界ヘビー級

チャンピオン。れきだい
歴代チャン

ピオン中、ちゆう、さいきよう は、かいりよく
最強の破壊力を

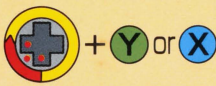
もつと おどこ
もつ男。

THE BATTLE

ひっさつわざいちらんひょう 必殺技一覧表 Vol.1

テリー・
ボガード

バーン・ナックル

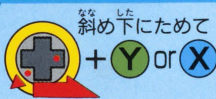


ライジング・タックル



アンディー・
ボガード

斬影拳

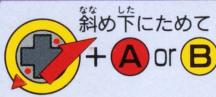


昇龍弾

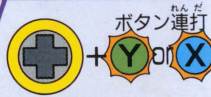


東丈

スラッシュ・キック



爆烈拳



キム・
カッファン

半月斬



飛燕斬

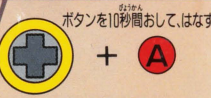


ビッグ・
ベア

ジャイアント・ボム



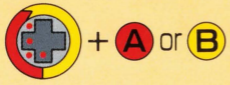
スーパー
S・ドロップキック



必殺技

〈キャラクター^{みさむし}右向き時〉

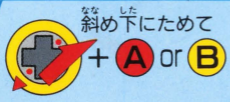
クラック・シュート



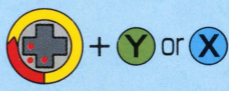
パワー・ウェーブ



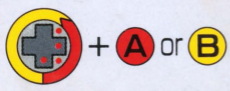
空破弾



飛翔拳



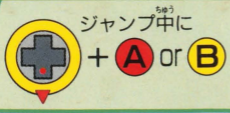
タイガー・キック



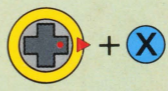
ハリケーン・アッパー



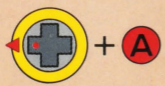
飛翔脚



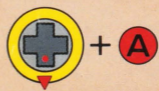
殺脚投げ ☆



ヘッドバット ☆



ベアハグ ☆



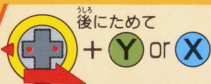
☆の技は、投げ技、接触技です。 029

ひっさつわざいちらんびよう 必殺技一覧表 Vol.2

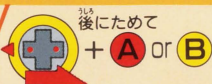
キャラクター
みきむし
右向き時

や
ま
だ
じ
ゆう
へ
え
山田十平衛

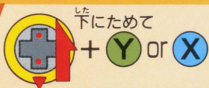
センバイ手裏剣 しゅりけん



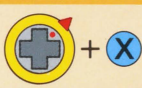
ダッシュ二本背負い にほんせお



大いずな落とし お



熊殺し ☆ くまごろ

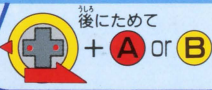


チン・シンザン

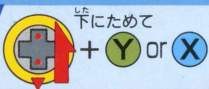
氣雷砲 きらいほう



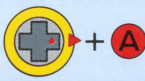
破岩激 はがんげき



お太鼓腹打ち おたいこばらう



頭突き殺し ☆ ずつきまつ



不知火

花蝶扇 かちょうせん



龍炎舞 りゅうえんぶ



舞

ひっさつ忍蜂 ひっさつしのがばち



ムササビの舞 まい



※特定ステージ専用です。

しょうしゃ めざ 勝者を目指して (ワンポイントアドバイス)

てつべき しょうり だいいつぽ 1. 鉄壁のガード。それが勝利への第一歩!



はげ たか しょうり
激しい闘いに勝利するためには、
「ガード」をマスターしなければ
ならない。敵の攻撃に対応し
た「上段ガード」「下段ガード」
をつか げ だん
を使いこなして、スタミナの消

もう ふせ
耗を防ぐのだ! しかし、ガードばかりではしょうり
のが
スを逃してしまうぞ!

さいしょうげん き め 2. ピンチを最小限のダメージで切り抜けろ!

てき れんぞくこうげき う
敵の連続攻撃を受けたときに、
き ぜつじょうたい
気絶状態になってしまうことが
ある。こんなときはボタンを素
ばや れん だ はや かいふく
早く連打していち早く回復しな
いと、大きなスキをつくってし



まうぞ!/その他にも、つかまれて 連打攻撃を受けた時にも、
ボタン連打でダメージを最小限に押さえられる!!

が ろうでんせつ とうじょう にん かくとう か
餓狼伝説2に登場する8人の格闘家には、それぞれ、
かく ひっさつわざ も
隠された必殺技を持っている!

すべ ひっさつわざ つか せ かいさいきょう めざ
全ての必殺技を使いこなし、世界最強を目指すのだ!!

大旋風!!

轟く

ゲーム界に



攻略本
「餓狼伝説2」
発売予定!!

スーパーゲームマガジン

覇 HACH 王
はおう

11月創刊—講談社から

★覇王は攻略、新作情報を徹底的に
より早く、より深く発信する
バーチャル情報誌です!!

★覇王はスーパーファミコンを中心に、
すべてのハードに対応——ゲーム界を
リードする総合ゲーム情報誌です!!

THE BATTLE OF OCEAN

しょうじょう ちゅうい
ご使用上の注意

- 1) ご使用後はACアダプタをコンセントから必ず抜いておいてください。
- 2) テレビ画面からできるだけ離れてゲームをしてください。
- 3) 長時間ゲームをする時は、健康のため、1時間ないし2時間ごとに10分～15分の小休止をしてください。
- 4) 精密機器ですので、極端な温度条件下での使用や保管および強いショックを避けてください。また絶対に分解しないでください。
- 5) 端子部に手を触れたり、水にぬらすなど、汚さないようにして下さい。故障の原因となります。
- 6) シンナー、ベンジン、アルコール等の揮発油でふかないでください。
- 7) スーパーファミコンにプロジェクションテレビ（スクリーン投影方式のテレビ）を接続すると残像現象（画面ヤケ）が生じるため、接続しないでください。

株式会社 タカラ

タカラお客さまサービスセンター

東京 〒125 東京都葛飾区青戸4-19-16
TEL (03) 3602-3030
大阪 〒540 大阪市中央区谷町5-6-14(上町ビル3階)
TEL (06) 765-9911

*電話受付時間：月～金曜日(除く祝日)10時～17時

お買い上げのお客さまへ

このたびは当社製品をお買い上げ頂きまして、誠にありがとうございます。製品についてお気付の点がございましたらお手数ですが、「お客さまサービスセンター」までご連絡くださいますようお願いいたします。

MADE IN JAPAN

FOR SALE and USE IN JAPAN ONLY

本品の輸出、使用営業及び賃貸を禁じます。

033

FATAL FURY 2



がろうでんせつ2

餓狼伝説2

—— 新たなる闘い ——

スーパーファミコン®は任天堂の商標です。