


FIA
FORMULA 1
WORLD
CHAMPIONSHIP

スーパーファミコン



取扱説明書
SHVC-VF

 フジテレビ
オフィシャル

FOCA

III
PART

はじめに

このたびは、ビデオシステムのスーパーファミコン専用ソフト
「F-1 GRAND PRIX PART III」をお買いあげいただき、

まことにありがとうございます。

ゲームを始める前に、この「取扱説明書」をお読みいただいて、
取扱いかたや使用上の注意を理解して、正しくご使用ください。

なお、この取扱説明書は大切に保管してください。

〈使用上のご注意〉

- ご使用後はACアダプタをコンセントから必ず抜いておいてください。
- テレビ画面からできるだけ離れてゲームをしてください。
- 長時間ゲームをする時は、健康のため、1時間ないし2時間ごとに10分～15分の小休止をしてください。
- 精密機器ですので、極端な温度条件下での使用や、保管及び強いショックを避けてください。また絶対に分解しないでください。
- 端子部に手を触れたり、水にぬらすなど、汚さないようにしてください。故障の原因となります。
- シンナー、ペンジン、アルコール等の揮発油でふかないでください。
- スーパーファミコンにプロジェクションテレビ(スクリーン投影方式のテレビ)を接続すると、残像現象(画面ヤケ)が生ずるため、接続しないでください。

〈健康上の安全に関するご注意〉

疲れた状態や、連続して長時間にわたるプレイは、健康上好ましくありませんので避けてください。またごく稀に、強い光の刺激や、点滅を受けたり、テレビ画面等を見たりしている時に、一時的に筋肉のけいれんや、意識の喪失等の症状を経験する人がいます。こうした症状を経験した人は、テレビゲームをする前に必ず医師と相談してください。また、テレビゲームをしていて、このような症状が起きた場合には、ゲームを止め、医師の診察を受けてください。

F1 GRAND PRIX PART II

Contents (目次)

Operation	〈コントローラー説明〉	4
Monitor	〈画面説明〉	6
Game Start	〈ゲームスタート〉	7
Mode Selection	〈モードセレクト〉	7
Briefing	〈基本レース展開〉	8
Over Take	〈オーバーテイク〉	11
Damage	〈ダメージ〉	11
Pit In	〈ピットイン〉	12
Paddock In	〈パドックイン〉	12
Retire	〈リタイア〉	12
Penalty	〈ペナルティ〉	13
Save	〈セーブ〉	13
Continue	〈コンティニュー〉	13
Machine Setting	〈マシンセッティング〉	14
World GP	〈ワールドGPモード〉	16
Story	〈ストーリーモード〉	17
Free Run	〈フリーランモード〉	24
Exhibition	〈エキシビジョンモード〉	25
Time Attack	〈タイムアタックモード〉	26
Best Lap	〈ベストラップモード〉	27
Original	〈オリジナルモード〉	27
Driver Change	〈ドライバーチェンジ〉	28
Engine Change	〈エンジンチェンジ〉	29
Option	〈オプション〉	30
Entry List	〈エントリーリスト〉	31
Grand Prix Course	〈コース〉	40
Score Board	〈得点表〉	47

Operation

オペレーション

- L ボタン**
- シフトダウン
(セミオートマ用)

じゅうじ
+ キー

- コマンド選択
- ステアリング

セレクト
SELECT ボタン

- 強制リタイア
- コマンド選択
- パドックイン

かくぶ めいしやう きほんそうさ
コントローラー各部の名称と基本操作。



R ボタン

- クラッチミート
- シフトアップ
(セミオートマ用)

X ボタン

- キャンセル
- ピットイン

A ボタン

- キャンセル
- オーバーテイク

B ボタン

- 決定
- デモスキップ
- アクセル

Y ボタン

- 決定
- デモスキップ
- ブレーキ

スタート
START ボタン

- ゲームスタート
- 決定
- ポーズ(一時停止)
- デモスキップ

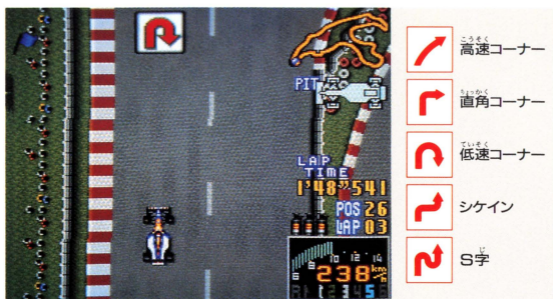
本文中では、ボタンやキーを省略して
「+」「B」「Y」等のように表記しております。

※ウィリアムズ、マクラーレン、ベネトン、フェラーリをセミオートマでプレイする場合、
フライ・バイ・ワイヤーが搭載されます。

(R を押しながら L を押し続けるとシフトが一度に2段ダウンします。)

Monitor

がめんせつめい
画面説明



■フラッグ

レース中のアクシデントなどを告知するサイン

■コーナーサイン

前方のコーナーの形状を告知

■コース図

コースレイアウトを表示
自車とトップ車の位置を表示

■ピットサイン

PIT INのとき点燈。
自動的にピットレーンへ誘導

■ダメージインジケーター

マシンの破損箇所、状態を表示

■メッセージ

トラブル、リタイア、ピットイン、ゴールしたドライバーを表示

■ラップタイム

1ラップタイムと中間タイムを表示

■オーバーテイク

オーバーテイクの残り使用回数を表示

■ポジション

現在の順位を表示

■ラップ数

現在の周回数を表示

■タコメーター

エンジン回転数を表示

■スピードメーター

車速を表示

■シフトポジション

何速のギアに入っているか表示

Game Start

ゲームスタート



タイトル画面で「GAME START」を^{えら}で選び、^{けっ}で決定すればゲームが^{はじ}まる。

Mode Selection

モードセレクト



6つのモードから1つを^{えら}で選び、^{けっ}で決定。キャンセルは^あボタン。

1 World GP (ワールドGPモード)

'91、'92、'93年のシリーズで年間全16戦にチャレンジ。

2 Story (ストーリーモード)

オリジナルのドライバー&チームを^{きく}作成し、F-1グランプリにエントリー。

3 Free Run (フリーランモード)

Free Run (フリーラン) ワールドGPへのスポット^{さん}参戦。

Exhibition (エキシビション) ^{たい}対戦相手が^{えら}選べるフリーラン。

4 Time Attack (タイムアタックモード)

ドライバーとコースを^{えら}選んでレコードタイムにチャレンジ。

5 Best Lap (ベストラップモード)

各コースのベストタイムを^ひ表示。

6 Original (オリジナルモード)

自分だけのオリジナルチームを^{きく}作成。

Briefing

基本レース展開

各モードにより多少異なります。

ワールドGP、ストーリー、フリーランの各モードをプレイする前に
ゲームの基本展開を把握し、基本操作をマスターしてください。

1. ドライバー&エンジンチェンジの選択 (P28・29参照)。



⊕でNo、Yesを選びB/Yで決定。

2. チーム&ドライバーの決定。

- チームの実力をグラフで表示 (参考データ)。



チームを⊕で選びB/Yで決定。更にドライバーを⊕で選びB/Yで決定。

- ③ オリジナルチームのドライバーは自分がプレイするとき以外は出走しない。

3. コース紹介。



- 天候、気温の表示。

B/Yでスキップ

4. マシンセッティング

- 11項目のセットアップ(P14・15参照)。



項目を+で選び(B・Y)で決定。
EXIT・B・Yで終了。

5. 公式予選

- 2日間の予選でタイムアタック。決勝のスターティンググリッドが決定する大切な10分間にコンセントレーション。



- ピットアウト。
アクセル(B)を押しながらタイミングよく
Rでクラッチミート。

- コントロールライン通過からタイム計測。
- パドックでセッティングの変更ができる。
セッティングが決まらないときは変更して再度タイムアタック
(パドックインP12参照)。



- 予選第1日目終了。順位発表。
- 2日目にトライするかを決める。
- 途中で予選終了したいときは強制リタイア(P12参照)。
③予選ではオーバーテイク(A)は使えない。

6. スターティンググリッドの紹介



- +を上を押すと早送り。
- +を下を押すと逆戻り。
- STARTでスキップ。
- A・B・X・Yで一時的停止。

7. 決勝コース紹介

- ラップ数を決定。
- 天候・気温の表示。
予選時と変化していることもある。



8. 決勝用マシンセッティング

- 決勝用に再度各部をセットアップ (P14・15参照)。

9. 決勝スタート

- シグナルがレッドからグリーンに変わってスタート!

アクセル **B** でエンジン回転数をあわせ
タイミングよく **R** を押す。

- フライングの場合ピットストップのペナルティが科せられる (P12参照)。
③ 赤旗リスタートの場合、周回数が5ラップ減。(ただし4ラップ以下にはならない)



10. ピットサイン

- レース中は画面右端に各種情報を表示 (P6参照)。

11. ピットイン

- レース中ピットインして、タイヤ・ウィングの交換ができる (P12参照)。

12. タイム差表示

- ポーズ画面で全車のトップとのタイム差を表示。

START で表示。2回押すとキャンセル。
⊕ 左右で次の画面へ。



13. チェッカーフラッグ

- 完走してチェッカーを受けるとレース終了。

14. レース結果発表

- レース結果が表示された後、ドライバーズポイント、コンストラクターズポイントが表示される。

A B X Y START でスキップ。



にゆりよく

15. ネームの入力

- そのコースでのベストラップ(トップ5)の場合、ネーム入力ができる。



- **+** で入力文字選択。 **B** **Y** で決定。 **A** **X** で後戻り。
- **SELECT** で文字種類変換。 **END** で入力終了。
- **L** か **R** を押しながらか **+** 左右でカーソルの位置移動。

- トップタイムの場合はセッティングデータも表示。

16. データのセーブ

- レース終了後、今の結果をセーブするかどうか決定する(P13参照)。

Over Take

オーバーテイク

- 走行中に一時的にマシンの加速性能をアップする。タイミングよく使って、敵車を抜こう。
- タイムアタックモードや予選では使えない。

OPERATION

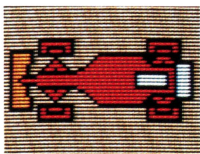
1. 画面右下のタコメーターの上に表示。
2. 1レース3回まで。
3. タイミングよく **A** ボタンを押す。



Damage

ダメージ

- マシンにダメージやトラブルが起これると、画面右上のダメージインジケータで告知。
- ダメージ箇所が赤く点滅。
- フロントウィング、リアウィング、タイヤはピットインして交換できる。



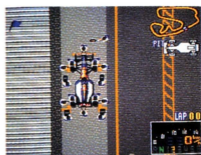
Pit In

ピットイン

- 走行中にピットインすると、フロントウィング、リアウィング、タイヤを交換することができる。
- タイムアタックモードと予選では、パドックに入りセッティングも変えられる。

OPERATION

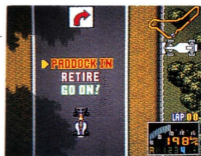
1. 走行中、**X**を押し画面右上のダメージインジケータの前に「PIT」を表示させる。
(2回押すとキャンセル)
2. 自動的にピットレーンに誘導。
3. ピットインすると画面左上に交換パーツのウィンドウを表示。
4. 交換したいパーツを**+**で選択して**B****Y**で決定。



Paddock In

パドックイン

- 予選、タイムアタックの走行中、強制的にパドックに入ることができる。
SELECTを押し、「PADDOCK IN」を**+**で選び**B****Y**で決定。



Retire

リタイア

- マシンダメージがひどいとき、大きなマシントラブルを起こしたとき、黒旗が振られたときはリタイアだ。

OPERATION

- 強制的にリタイアする時は、**SELECT**を押し、「RETIRE」を**+**で選び**B****Y**で決定。



Penalty

ペナルティ

- スタート時のフライングは、ペナルティ。
- 強制的にピットレーンに誘導されピットストップ。

Save

セーブ

- ワールドGPモード又はストーリーモードで、今までのデータを残しておくこと。
- セーブ画面でセーブするかどうかを決定。



OPERATION

- **SEVE**・**NO SAVE**・**FILE** を \oplus で選び \ominus で決定。
- **SEVE**
(セーブするとき)
どのファイルにセーブするかを \oplus ・ \ominus で決定
 - **TRY NEXT**
データをセーブして次のラウンドにトライ。
 - **END**
データをセーブしてゲームを終了。
- **NO SEVE**
(セーブしないとき)
 - **LOAD**
セーブしたところからもう一度トライ。
 - **END**
データをセーブせずにゲームを終了。

Continue

コンティニュー

- ワールドGPモード又はストーリーモードで、以前セーブしたデータの続きからゲームスタートすること。

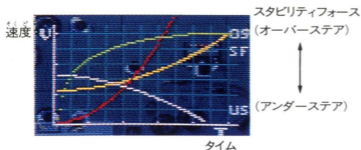
OPERATION

- 「NewGame」と「Continue」のうち、「Continue」を選ぶ。
- セーブしているファイルを選び決定。
- **CMD**(コマンド) を選ぶと、ファイルを移したり消したりできる。
- **ESC**(エスケープ) は、キャンセル時と同じように、モードセレクトに戻る。



Machine Setting

マシンセッティング



マシン特性を表示

- (グリーン) 時間による速度の上がり方
- (ピンク) ステアリング特性
- (イエロー) タイヤのグリップ力
- (レッド) ダウンフォース



AUTO SETTING

オートセッティング

- DRY-SET …路面が乾いているとき。
- RAIN-SET …路面が濡れているとき。
- BEST-SET …ベストタイム更新時。



AIR DEFLECTOR

エア・ディフレクター

- OFF 搭載するとフロントウィングの角度を大きくしたとき、より強力なダウンフォースが得られる。
- ON フロントウィングを寝かしているときには大きな効果はない。(搭載チームは限られる)。



Front WING

フロント・ウィング

- 10°~20° (6段階) 角度が大きくなるほどダウンフォースが増し、ターンインしやすくなるが、最高速はおちる。リアとバランスをとらないとテールが流れ、オーバーステア(スピンしやすい)になる。



GEAR

ギア

- Down-LOW LOWギアほど立ち上がり加
- LOW 速がよくテクニカルコースに
- Semi-LOW 適している。逆にHIGHギア
- NORMAL ほど最高速は伸び高速コース
- Semi-HIGH ほど最高速は伸び高速コースに
- HIGH 適している。セッティング
- Upper HIGH の重要なポイントである。



Rear WING

リア・ウィング

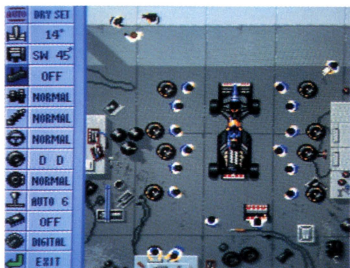
- SINGLE ダブルの方がグリップ力が増
- DOUBLE し、マシンは安定するが、空気
- 各30~60 抵抗が大きくなる。角度が大
- (7段階) きくなるほどトラクションがかかり、コーナリング、加速性能は
- アップするが、最高速はおちる。フロントとバ
- ランスをとらないと、アンダーステア(曲がりにくい)
- になる。



SUSPENSION

サスペンション

- SOFT SOFTの方が低速時の旋回
- NORMAL 性が優れているが高速時のコ
- HARD ーナリングやブレーキング時に
- Semi-ACTIVE マシンが不安定。HARDはこの
- ACTIVE の逆。ACTIVEは路面状況や
- RIACTIVE Gに対応してマシンを最良の
- 状態にするが搭載チームは限
- られる。



STEERING

ステアリング

LIGHT
Semi-LIGHT
NORMAL
Semi-HEVY
HEVY

LIGHTの方が反応が速いが、
急にきれすぎる場合もある。



MISSION

ミッション

AUTO
(4・5・6速)
SEMJ
(4・5・6速)

AUTO=オートマティック(自動)、SEMI=セミ・オートマ(手動)。ギアが多いほど、パワーバンドが有効に使える、加速が良い。



TIRE

タイヤ

Dry-A~D
Rain-A~D

Aタイヤの方が耐久性に優れているが、グリップ力が劣る。

Dタイヤほど逆。またタイヤの耐久性は路面温度が上がるにつれて悪くなる。天候、気温に注意してチョイスする。



TRACTION control

トラクションコントロール

OFF
ON

搭載すると、スタート時やコーナーの立ち上がりでのホイールスピンなど、ラフなアクセル操作によるパワーロスを防ぐ。しかし、ドライバー自身のアクセルコントロールの方がレスポンスが良いときもある。



BRAKE

ブレーキ

NORMAL
HARD
A.B.S

HARDの方がブレーキの制動力が優れる。A.B.S(アンチロックブレーキシステム)は、急激なブレーキング時にもタイヤロックしないが搭載チームは限られる。



METER

メーター

DIGITAL
ANALOG

画面上に表示されるタコメーターをデジタルかアナログか選択できる。

EXIT

セッティング終了

World GP

ワールドGPモード

F-1ワールドチャンピオンシップシリーズ全16戦にフルエントリー。

OPERATION

1. モード選択画面でワールドGPモードを \oplus で選び B V で決定。
2. 「NewGame」/「Continue」から「NewGame」を \oplus で選び B V で決定。
3. '91、'92、'93年の年間スケジュールから1つ \oplus で選び B V で決定。
以降は「Briefing(P8～)」に則って進行。



'91年シリーズ

R 1	U.S.A.GP
R 2	ブラジルGP
R 3	サンマリノGP
R 4	モナコGP
R 5	カナダGP
R 6	メキシコGP
R 7	フランスGP
R 8	イギリスGP
R 9	ドイツGP
R 10	ハンガリーGP
R 11	ベルギーGP
R 12	イタリアGP
R 13	ポルトガルGP
R 14	スペインGP
R 15	日本GP
R 16	オーストラリアGP

'92年シリーズ

R 1	南アフリカGP
R 2	メキシコGP
R 3	ブラジルGP
R 4	スペインGP
R 5	サンマリノGP
R 6	モナコGP
R 7	カナダGP
R 8	フランスGP
R 9	イギリスGP
R 10	ドイツGP
R 11	ハンガリーGP
R 12	ベルギーGP
R 13	イタリアGP
R 14	ポルトガルGP
R 15	日本GP
R 16	オーストラリアGP

'93年シリーズ

R 1	南アフリカGP
R 2	ブラジルGP
R 3	ヨーロッパGP
R 4	サンマリノGP
R 5	スペインGP
R 6	モナコGP
R 7	カナダGP
R 8	フランスGP
R 9	イギリスGP
R 10	ドイツGP
R 11	ハンガリーGP
R 12	ベルギーGP
R 13	イタリアGP
R 14	ポルトガルGP
R 15	日本GP
R 16	オーストラリアGP

Story

ストーリーモード

自分のオリジナルチームを作り、F-1グランプリにエントリー。

OPERATION

1. モード選択画面で「Story」を \oplus で選び
 \odot で決定。
2. 「NewGame」/「Continue」で「New-Game」を \oplus で選び \odot で決定。

SAVE セーブ画面に移る。(FILE1またはFILE2にセーブ)

CALE カレンダーで年間スケジュールを確認。(\oplus の上下で移動)

STAT チームとドライバーのステータスをグラフ表示。

SPON 現在契約しているスポンサーを表示。

DEVE 開発画面に移り、各パーツを開発。

EXIT 次のスケジュールに進む。



■ オリジナルチーム作成

- 1stドライバー、2ndドライバーを決定し、ネームを入力。更にチーム名を入力。

\oplus で文字選択。 \odot で決定。 \triangle で後戻り。

SELECT で文字種類変換。



- 使用するマシンを8タイプのマシンの中から1台選び決定。



- ^{かんとく}監督の^{けつてい}決定。



- ※ ^{いこう}以降は^{カレンダー}のスケジュールに^{のつ}則って^{しんこう}進行

監督のタイプ

- ^{かんとく}監督のタイプにより、チーム^{うんえい}運営が^{たさい}多彩。
- マネージャータイプ: ^{かくとくのうりよく}スポンサー獲得能力に優れている。
- レーサータイプ : ^{きゆういくのうりよく}ドライバー教育能力に秀でている。
- エンジニアタイプ : ^{かいはつ}開発能力に優れている。

監督のタイプ別能力

	スポンサー獲得能力	開発能力	ドライバー教育能力
マネージャー型	◎	△	○
レーサー型	△	○	◎
エンジニア型	○	◎	△

監督のタイプ別資本金とスポンサー内分け

	資本金	メインスポンサー		
		大規模	中規模	小規模
マネージャー型	1000万ドル	1	2	—
レーサー型	800万ドル	1	1	—
エンジニア型	600万ドル	—	3	—

必要経費

- ^{さんせん}レース参戦のため、^{タイヤ}タイヤ、^{エンジン}エンジン、^{ガソリン}ガソリンの各メーカーに年間供給の^{けいやくきん}契約金を支払う。
- ^{せいせき}成績によって^{むしょうていきよう}無償提供になると、^{けいやくきん}契約金は必要ない。
- ^{さんせん}レース参戦ごとに^{りよう}エントリー料が必要。
- ^{そうこう}テスト走行にも^{さんかひよう}参加費用が必要。



必要経費一覧

レースエントリー料金	\$10万	ラウンド毎徴収
グッドイヤータイヤ供給料金	\$10万	年間契約、無償提供有
ガソリン供給料金	\$20万	年間契約、無償提供有
各社エンジン供給料金	\$50万～210万	年間契約、無償提供有

※上記金額が払えない場合、チームはグランプリを即撤退。

供給エンジン

- 最初はフォード・コスワースDFR(V8)を搭載。
- 成績によって高性能エンジン供給の交渉がある。
- エンジンの供給は有償で、年間供給の契約金を年度初めに支払う。
- 成績により無償提供の申し出があったり、成績が落ちると契約を打ち切られたりする。
- シーズン中、他のメーカーからエンジン供給の交渉があり、一度断ると同じメーカーからの交渉はない。また、契約すると他メーカーからの交渉はない。供給は次シーズンから行われる。

供給エンジンと契約金

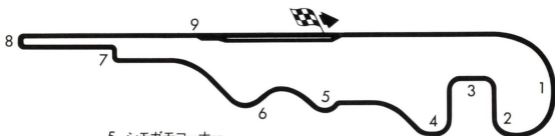
エンジン	契約金
フォードコスワースDFR(V8)	\$ 50万
ジャッドGV(V10)	\$ 50万
イルモア2175A(V10)	\$ 50万
フェラーリM8(V12)	\$ 50万
ランボルギーニCL01(V12)	\$ 70万
ヤマハOX10A(V10)	\$ 75万
フォードコスワースHBシリーズ5(V8)	\$ 90万
ザウバー2175A(V10)	\$100万
ルノーRS5(V10)	\$110万
ハートタイプ1035(V10)	\$110万
無限ホンダMF351H-B(V10)	\$120万
フェラーリエ2 A93(V12)	\$130万
フォードコスワースH8シリーズ7(V8)	\$140万
フォードコスワースH8シリーズ8(V8)	\$160万
ルノーRS5ワークス(V10)	\$200万
ホンダRA122E/B(V12)	\$210万

■ テスト走行

- 年間スケジュールにしたがい、強制または、任意で参加する。
- テスト走行に参加すると、マシンの信頼性、ドライバーステータス、セカンドドライバーのレベル、それぞれが向上する。
- テスト走行費は\$10万である。
- テストコースを使用する場合は無料で走行できる。
- テスト用にオリジナルコースがあり、セッティングによるマシン性能の違いや開発パーツの性能テストに使用。
- 最高速チャレンジやブレーキテストが可能。



テストコース TEST COURSE



5. シモガモコーナー
6. エス・ド・バレー
7. クラッシュシケイン
8. ロマンズヘアピン
9. サンボンギストレート

1. ラビオコーナー
2. クルヴァ・フォース
3. パイプシケイン
4. ソニックコーナー

SPON スポンサー

- 成績によりスポンサーが付くが、スポンサー料によって3種類にわかれる。
- 成績がおちるとスポンサーは撤退する。



スポンサー投資金と契約期間

規模	投資金	契約期間
大規模スポンサー	\$600万	1年間契約(最高3社)
中規模スポンサー	\$200万	1年間またはスポット契約(最高6社)
小規模スポンサー	\$ 40万	1年間またはスポット契約(最高12社)

■ 移籍の勧誘

- 成績が上ると他チームから移籍の勧誘がある。交渉が成立すると、次シーズンからそのチームでエントリーされる。
- 一度断るとそのシーズンは、同じチームからの勧誘はない。
- 移籍を決定すると、そのシーズンは、他のチームからの勧誘はない。
- 成績が落ちると解雇されることがある。

移籍交渉チーム一覧

1. BMS・ローラ
2. ラルース
3. ティレル
4. ミナルディ
5. ロータス
6. ジョーダン
7. リジェ
8. ザウバー
9. フットワーク
10. フェラーリ
11. マクラーレン
12. ベネトン
13. ウィリアムズ

順位別獲得ポイント&賞金

順位	ポイント数	賞金
1位	10ポイント	\$50万
2位	6ポイント	\$30万
3位	4ポイント	\$20万
4位	3ポイント	\$10万
5位	2ポイント	\$10万
6位	1ポイント	\$10万

DEVE 開発

- 資金を獲得して、各項目を開発(バージョンアップ)していくことが、ストーリーモードの要である。
- バージョンが上がるほど性能や信頼性も高くなるが、その開発の費用と期間も多く必要となる。



OPERATION

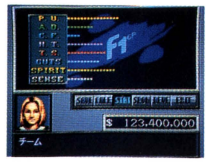
1. DEVE で開発項目、期間、費用を表示。
2. 開発するパーツのタイプを⌘で選び(B)(V)で決定。
3. 開発中は残りの開発期間を表示。
4. 開発が終了(finished)すると新しいタイプのパーツが即、搭載される。

開発項目、期間、費用

開発項目	タイプ	開発期間	開発費用
シャシー	タイプ1	初期設定	—
	タイプ2	2ヵ月	\$ 80万
	タイプ3	3ヵ月	\$ 300万
	タイプ4	4ヵ月	\$ 600万
	タイプ5	6ヵ月	\$1,200万
ディヒューザー	タイプ1	初期設定	—
	タイプ2	2ヵ月	\$ 50万
	タイプ3	3ヵ月	\$ 100万
	タイプ4	4ヵ月	\$ 200万
	タイプ5	6ヵ月	\$ 400万
フロントウイング	タイプ1	初期設定	—
	タイプ2	2ヵ月	\$ 30万
	タイプ3	3ヵ月	\$ 60万
	タイプ4	4ヵ月	\$ 120万
	タイプ5	6ヵ月	\$ 240万
リアウイング(シングル)	タイプ1	初期設定	—
	タイプ2	2ヵ月	\$ 40万
	タイプ3	3ヵ月	\$ 80万
	タイプ4	4ヵ月	\$ 160万
	タイプ5	6ヵ月	\$ 320万
リアウイング(ダブル)	タイプ1	2ヵ月	\$ 40万
	タイプ2	2ヵ月	\$ 80万
	タイプ3	3ヵ月	\$ 160万
	タイプ4	4ヵ月	\$ 320万
エア・ディフレクター	タイプ1	2ヵ月	\$ 20万
	タイプ2	3ヵ月	\$ 40万
	タイプ3	5ヵ月	\$ 80万
エンジン	タイプ1	初期設定	—
	タイプ2	2ヵ月	\$ 40万
	タイプ3	2ヵ月	\$ 80万
	タイプ4	3ヵ月	\$ 240万
	タイプ5	3ヵ月	\$ 480万
ミッション	4速	初期設定	—
	5速	3ヵ月	\$ 60万
	6速	7ヵ月	\$ 120万
ブレーキ	スチール	初期設定	—
	カーボン	2ヵ月	\$ 30万
	S-カーボン	3ヵ月	\$ 100万
サスペンション	Normal	初期設定	—
	Special	2ヵ月	\$ 30万
	S-Active	4ヵ月	\$ 200万
	Active	7ヵ月	\$1,000万
タイヤ	Normal	初期設定	—
	Hi-Grip	3ヵ月	\$ 40万
	Special	6ヵ月	\$ 200万
ガンリン	Normal	初期設定	—
	Super	2ヵ月	\$ 50万
	Special	5ヵ月	\$1,000万
ハイテク	T.C.	6ヵ月	\$ 400万
	F.B.Y.	6ヵ月	\$ 100万
	O.T.S.	6ヵ月	\$ 200万
	A.B.S.	6ヵ月	\$ 600万

STAT 経験値

- ドライバー・チームの実力を経験値として表示。
- 経験値がレベルアップすると、度胸、判断力、精神力のステータスが上がる(主にセカンドドライバーの能力に影響)。
- 開発によって各パーツの性能が上がると経験値もアップする。



■ピットクルー

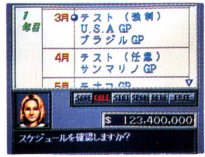
- 成績が上がると、ピット作業のレベルもアップする。但し成績が下がるとレベルダウンする。

■撤退

- 資金繰りに失敗すると、チームはレースから撤退。その時点でゲーム終了。

CALE カレンダー

- カレンダーでシーズンのスケジュールがわかる。
- 開発もスケジュールにあわせてうまく行うこと。



1 年目	
3月	テスト(強制) R.1.南アフリカGP R.2.ブラジルGP
4月	テスト(任意) R.3.ヨーロッパGP R.4.サンマリノGP
5月	R.5.スペインGP R.6.モナコGP
6月	テスト(任意) R.7.カナダGP
7月	R.8.フランスGP テスト(任意) R.9.イギリスGP R.10.ドイツGP
8月	テスト(任意) R.11.ハンガリーGP R.12.ベルギーGP
9月	テスト(任意) R.13.イタリアGP R.14.ポルトガルGP
10月	テスト(任意) R.15.日本GP
11月	R.16.オーストラリアGP
12月	オフ
1月	テスト(任意)
2月	テスト(任意)

2 年目	
3月	テスト(強制) R.1.U.S.A.GP R.2.ブラジルGP
4月	テスト(任意) R.3.サンマリノGP
5月	R.4.モナコGP テスト(任意)
6月	R.5.カナダGP R.6.メキシコGP テスト(任意)
7月	R.7.フランスGP R.8.イギリスGP R.9.ドイツGP テスト(任意)
8月	R.10.ハンガリーGP R.11.ベルギーGP テスト(任意)
9月	R.12.イタリアGP R.13.ポルトガルGP R.14.スペインGP
10月	テスト(任意) R.15.日本GP
11月	R.16.オーストラリアGP
12月	オフ
1月	テスト(任意)
2月	テスト(任意)

3 年目	
3月	テスト(強制) R.1.南アフリカGP R.2.メキシコGP
4月	テスト(任意) R.3.ブラジルGP
5月	R.4.スペインGP R.5.サンマリノGP R.6.モナコGP
6月	テスト(任意) R.7.カナダGP
7月	R.8.フランスGP テスト(任意) R.9.イギリスGP R.10.ドイツGP
8月	テスト(任意) R.11.ハンガリーGP R.12.ベルギーGP
9月	テスト(任意) R.13.イタリアGP R.14.ポルトガルGP
10月	テスト(任意) R.15.日本GP
11月	R.16.オーストラリアGP
12月	オフ
1月	テスト(任意)
2月	テスト(任意)

※以降繰返し。

Free Run

フリーランモード

「Free Run」と「Battle」の2通りのF-1へのスポット参戦。

Free Run

フリーラン

OPERATION

1. モード選択画面で **Free Run** を \oplus で選び \odot / \triangle で決定。
2. 「Free Run」「Exhibition」で「Free Run」を \oplus で選び \odot / \triangle で決定。
3. ドライバー&エンジンチェンジを選択。
4. 使用するチームを \oplus で選び \odot / \triangle で決定。更に使用するドライバーを \oplus で選び \odot / \triangle で決定する。
5. コース選択。全20コースの中から1コースを \oplus で選んで \odot / \triangle で決定。
6. 以降は「Briefing(P8～)」に則って進行。
7. コンティニュー画面。



■コンティニュー画面

- レース終了後 **Free Run** ではコンティニュー画面に移る。(「Exhibition」も同じ)

- RETRY** マシンセッティング後もう一度チャレンジ
- DRIVER SELECTION** チーム&ドライバー選択画面に移る
- CHANGE** ドライバー&エンジンチェンジ画面に移る
- COURSE SELECTION** コース選択画面に移る
- BEST LAP** ベストラップモードに移る
- END** フリーランモード終了。タイトル画面に移る

Exhibition

エキシビション

OPERATION

1. モード選択画面で「FreeRun」を \oplus で選び B Y で決定。
2. 「FreeRun」「Exhibition」で「Exhibition」を選び B Y で決定。
3. ドライバー&エンジンチェンジを選択。
4. 使用するチームを \oplus で選び B Y で決定。更に使用するドライバーを \oplus で選び B Y で決定する。
5. 1~25名のバトルドライバーを決定。まず対戦するチームを \oplus で選び B Y で決定。更に対戦するドライバーを \oplus で選び B Y で決定。希望人数に合わせこれを繰り返す。
6. コース選択。全20コースの中から1コースを \oplus で選んで B Y で決定。
7. コース紹介。
8. ラップ数の決定。
9. マシンセッティング(P14・15参照)。
10. 「Exhibition」は予選がなく、最後方からの決勝スタートとなる。
11. コンティニュー画面。



Time Attack

タイムアタックモード

ぜん め ぎ ひ とり
全20コースのコースレコードを目指し、一人でタイムアタック。

OPERATION

1. モード選択画面で **Time Attack** を \oplus で選び **B** **Y** で決定。
2. ドライバー&エンジンチェンジの選択。
3. 使用するチーム&ドライバーを決定（「FreeRun」参照）。
4. コース選択（「FreeRun」参照）。
5. コース紹介。
6. マシンセッティング（P14・15参照）。
7. ピットスタート
 - リタイアしなければ周回数は最高で99周。
 - 各周回ごとのラップタイムを表示。
 - ⑨ **オーバーテイクは使用不可。**
8. リタイアもしくは規定周回数を走り終えるとゲーム終了。
9. ベストタイムの表示。
10. ホーム入力。
11. コンティニュー画面。

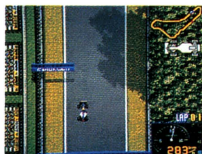


■ 画面の縮小・拡大

- タイムアタックモードのみレース画面の縮小・拡大ができる。

START を2回押したまま、 \oplus を左に押しと画面縮小表示。右に押しと拡大表示。上か下で通常にもどる。

2Pコントロールパッドを使用すればそのまま \oplus を同じように押しただけで縮小・拡大できる。



Best Lap

ベストラップモード

ぜん 全20コース 2モードのベストラップ(トップ5)を表示。 りょうじ

OPERATION

1. モード選択画面で **Best Lap** を えら 中で選 けつてい び **B** **Y** で決定。
2. 「Time Attack」または「Another Mode」を えら 中で選 けつてい び **B** **Y** で決定。
3. 見たいコースを えら 中で選 けつてい び **B** **Y** で決定。
4. トップ5が りょうじ 表示される。
5. **SELECT** で ちが 違うモードのタイムを表示。 りょうじ



Original

オリジナルモード

じぶん 自分だけのオリジナルチームを作 つく って、F-1グランプリに さんせん 参戦。

OPERATION

1. モード選択画面でOriginalを えら 中で選 けつてい び **B** **Y** で決定。
2. 1st、2ndドライバーを けつてい 決定し、ネームを にかりよく 入力。更に めい チーム名を にかりよく 入力。
3. 8タイプのマシンの中 なか から1台 だい 選 けつてい び決定。
(ストーリーモードのチーム きくせい 作成参照)
4. ステータスの わ 割り わり ふり

P.U.(パワーユニット)
A.D.(エアロ・ダイナミクス)
C.F.(コーナリングフォース)
T.S.(チームステータス)
H.I.(ハイテク)



Driver Change

ドライバーチェンジ

- ワールドGP、ストーリー、フリーラン、タイムアタックの各モードでは、ドライバーを自由にチェンジできる。オリジナルのドライバーもエントリーできる。
- 26名の'93年エントリーのF-1ドライバーとそれ以外のF-1ドライバー20名の中から、自由に入れかえることができる。
- チーム間でも入れかえができる。
- チーム選択にある **FILE 1** ~ **FILE 4** に登録されているF1ドライバーや、**ORG** のドライバーもそれぞれ入れかえ可能。

OPERATION

1. モードセレクト画面の「チェンジを行いますか?」で「Yes」を押して選び **B** **Y** で決定。
2. 誰を誰に入れ変えたいか入れ変えたいドライバーのチームを押して選び **B** **Y** で決定し、更にドライバーを押して選び **B** **Y** で決定。

③ストーリーモードではオリジナルチームのドライバーチェンジはできません。



FILE 1

- I. カペリ ('93ジョーダン)
- T. ブーツェン ('93ジョーダン)
- T. スズキ ('93ラルース)
- F. バルバツァ ('93ミナルディ)

FILE 3

- N. マンセル ('92ウィリアムズ)
- S. モデナ ('92ジョーダン)
- R. モレノ ('92アンドレア・モダ・フォーミュラ)
- M. ゲーゼルミン ('92ジョーダン)

FILE 2

- P. ラミー ('93ロータス)
- E. アーバイン ('93ジョーダン)
- E. ナスベッティ ('93ジョーダン)
- J-M. グーノン ('93ミナルディ)

FILE 4

- B. ガショー ('92ベンチュリー)
- O. グルイヤール ('92ティレル)
- N. ラリーニ ('92フェラーリ)
- S. ナカジマ ('91ティレル)

Engine Change

エンジンチェンジ

- ワールドGP、ストーリー、フリーラン、タイムアタックの各モードでは、エンジンをチェンジすることができる。
- 13チームの搭載エンジンと4機の代表的エンジンの中から、自由に入れかえることができる。
- チーム間でも入れかえることができる。
- チーム選択にある **FILE1** ~ **FILE4** に登録されている代表的エンジンも、それぞれ入れかえ可能。

OPERATION

1. モードセレクト画面「チェンジを行いますか?」で「Yes」を \oplus で選び \ominus で決定。
2. カーソルを \oplus で動かし、「ドライバー」を「エンジン」に変更。
3. 入れかえたいエンジンのチームを \oplus で選び \ominus で決定。

③ストーリーモードではオリジナルチームのエンジンチェンジはできません。

FILE1

HONDA RA122E/B
('92 マクラーレン)

FILE2

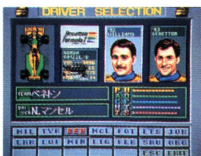
ILMOR 2175A
('92 ティレル)

FILE3

JUDD GV
('92 ブラバム)

FILE4

FORD DFR
('91 ラルス・ローラ)



Option

オプション

基本設定を変えられることができる。



レベル(ゲームの難易度)

- EASY、NORMAL、HARD、S-HARDの4種類。



フェイリア(ストーリーモードには関係ない)

- 自車や敵車のメカニカルトラブルによるリタイヤの有無(ON=有)。
- ONの場合は天候は晴れのまま。



ユニット(速度表示の単位)

- キロメートル(km/h)かマイル(mi/h)。



イレース(記録の消去)

- 各サーキットごとのベストラップなどの記録を消去。
 - V・ERASE: ビデオシステムの記録だけ消去
 - V・ENTRY: ビデオシステムの記録だけ登録
 - ALL: 全ての記録を消去



BGM(音声特性)

- ON: ゲーム中にBGMを流す。
- OFF: ゲーム中にエンジン音だけを流す。



エフェクト(音声効果)

- STEREO: 音をステレオにする。
- MONO: 音をモノラルにする。



リッスン

- ゲーム中に使用されているBGMを聞くことができる(01~16)。



EXIT

- オプション設定を終了→タイトル画面。

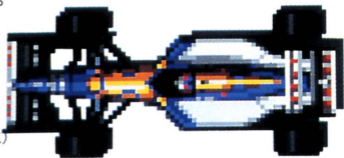
ENTRY LIST

'93 CONSTRUCTORS CHAMPION

WILLIAMS

ウィリアムズ-ルノー

- 本拠地：イギリス・デイドコット
- GPデビュー：'75年アルゼンチンGP
- GP出走回数：313回
- 優勝回数：71回
- ポールポジション：67回
- ファステストラップ：75回
- 代表者：フランク・ウィリアムズ
- 総獲得ポイント：1378.5点
- '93年リザルト：チャンピオン(168点)
- シャシー：ウィリアムズFW15C
- エンジン：ルノー-RS5(V10)



Damon HILL

0

デモン・ヒル(イギリス)

1962年9月17日生
182cm・72kg・RH+O
'92年スペインGPデビュー
(ブラバム・リタイア)
GP出走回数/18回
優勝回数/3回
ポールポジション/2回
ファステストラップ/4回
総獲得ポイント/69点
'93年ランキング/3位(69点)



'93 WORLD CHAMPION

Alain PROST

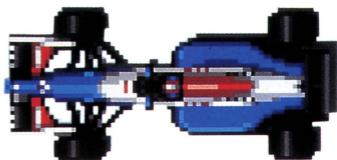
2

アラン・プロスト(フランス)

1955年2月24日生
165cm・59kg・RH+AB
'80年アルゼンチンGPデビュー
(マクラーレン・6位)
GP出走回数/199回
優勝回数/51回
ポールポジション/33回
ファステストラップ/41回
総獲得ポイント/798.5点
'93年ランキング/1位(99点)



- 本拠地：イギリス・ウォーキン
- GPデビュー：'70年カナダGP
- GP出走回数：336回
- 優勝回数：23回
- ポールポジション：14回
- ファステストラップ：20回
- 代表者：ケン・ティレル
- 総獲得ポイント：592点
- '93年リザルト：シリーズ位(0点)
- シャシー：ティレル021
- エンジン：ヤマハOX10A(V10)



Ukyo KATAYAMA 3

片山右京(日本)

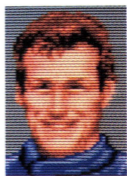
1963年5月29日生
165cm・60kg・RH+A
'92年南アフリカGPデビュー
(ベンチュリー・12位)
GP出走回数/30回
最高位/9位
ポールポジション/0回
ファステストラップ/0回
総獲得ポイント/0点
'93年ランキング/一位(0点)



Andrea de CESARIS 4

アンドレア・デ・チェザリス(イタリア)

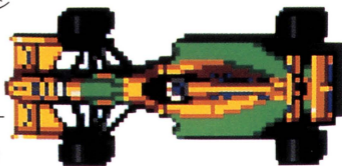
1959年5月31日生
172cm・70kg・RH+A
'80年カナダGPデビュー
(アルファロメオ・リタイア)
GP出走回数/197回
最高位/2位
ポールポジション/1回
ファステストラップ/1回
総獲得ポイント/55点
'93年ランキング/一位(0点)



BENETTON

ベネトン-フォード

- 本拠地：イギリス・チッピングノートン
- GPデビュー：'81年イタリアGP
- GP出走回数：185回
- 優勝回数：7回
- ポールポジション：3回
- ファステストラップ：16回
- ディレクター：トム・ウォーキンショー
- 総獲得ポイント：423.5点
- '93年リザルト：シリーズ3位(72点)
- シャシー：ベネトンB193C
- エンジン：フォードコスワースHBシリーズ8(V8)



Michael SCHUMACHER 5

ミハエル・シューマッハー(ドイツ)

1969年1月3日生
175cm・66kg・RH+0
'91年ベルギーGPデビュー
(ジョーダン・リタイア)
GP出走回数/38回
優勝回数/2回
ポールポジション/0回
ファステストラップ/7回
総獲得ポイント/109点
'93年ランキング/4位(52点)



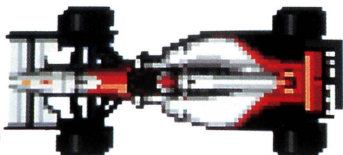
Riccardo PATRESE 6

リカルド・パト্রেゼ(イタリア)

1954年4月17日生
173cm・77kg・RH+A
'77年モナコGPデビュー
(シャドウ・9位)
GP出走回数/256回
優勝回数/6回
ポールポジション/8回
ファステストラップ/13回
総獲得ポイント/281点
'93年ランキング/5位(20点)



- 本拠地：イギリス・ウォーキン
- GPデビュー：'66年モナコGP
- GP出走回数：394回
- 優勝回数：104回
- ポールポジション：79回
- ファステストラップ：69回
- 代表者：ロン・デニス
- 総獲得ポイント：1865.5点
- '93年リザルト：シリーズ2位(84点)
- シャシー：マクラーレンMP4/8
- エンジン：フォードコスワースHBシリーズ7(V8)



Michael ANDRETTI

7

マイケル・アンドレッティ(アメリカ)

1962年10月5日生
170cm・69kg・RH+B
'93年南アフリカGPデビュー
(マクラーレン・リタイア)

GP出走回数/13回
最高位/3位
ポールポジション/0回
ファステストラップ/0回
総獲得ポイント/7点
'93年ランキング/11位(7点)



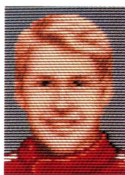
Mika HAKKINEN

7

ミカ・ハッキネン(フィンランド)

1968年9月28日生
180cm・64kg・RH+B
'91年アメリカGPデビュー
(ロータス・リタイア)

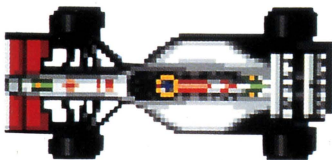
GP出走回数/33回
最高位/3位
ポールポジション/0回
ファステストラップ/0回
総獲得ポイント/17点
'93年ランキング/15位(4点)



FOOTWORK

フットワーク-無限ホンダ

- 本拠地：イギリス・ミルトンキーンズ
- GPデビュー：'78年ブラジルGP
- GP出走回数：239回
- 最高位：3位('89年)
- ポールポジション：1回
- ファステストラップ：0回
- ディレクター：ジャッキー・オリバー
- 総獲得ポイント：126点
- '93年リザルト：シリーズ9位(4点)
- シャシー：フットワークFA14
- エンジン：無限ホンダMF351H-B(V10)



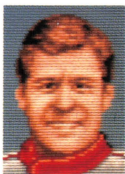
Derek WARWICK

9

ディレック・ワーウィック(イギリス)

1954年8月27日生
175cm・75kg・RH+O
'81年アメリカGPデビュー
(トルマン・リタイア)

GP出走回数/147回
最高位/2位
ポールポジション/1回
ファステストラップ/2回
総獲得ポイント/71点
'93年ランキング/16位(4点)



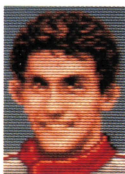
Aguri SUZUKI

10

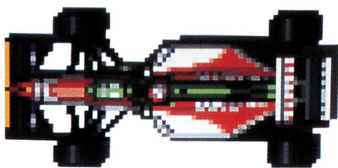
鈴木亜久里(日本)

1960年9月8日生
180cm・64kg・RH+A
'88年日本GPデビュー
(ローラ・16位)

GP出走回数/58回
最高位/3位
ポールポジション/0回
ファステストラップ/0回
総獲得ポイント/7点
'93年ランキング/一位(0点)



- 本拠地：イギリス・ワイモンダム
- GPデビュー：'58年モナコGP
- GP出走回数：474回
- 優勝回数：79回
- ポールポジション：107回
- ファステストラップ：71回
- ディレクター：ピーター・コリンズ
- 総獲得ポイント：1352点
- '93年リザルト：シリーズ6位(12点)
- シャシー：ロータス107B
- エンジン：フォードコスワースHBシリーズ5(V8)

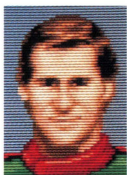


Alessandro ZANARDI 11

アレッサンドロ・ザナルディ(イタリア)

1966年10月23日生
176cm・66kg・RH+O
'91年スペインGPデビュー
(ジョーダン・9位)

GP出走回数/15回
最高位/6位
ポールポジション/0回
ファステストラップ/0回
総獲得ポイント/1点
'93年ランキング/20位(1点)



Johnny HERBERT 12

ジョニー・ハーバート(イギリス)

1964年6月25日生
165cm・67kg・RH+O
'89年ブラジルGPデビュー
(ベネトン・4位)

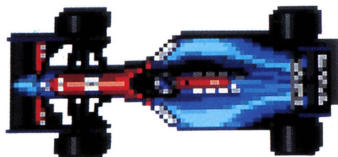
GP出走回数/47回
最高位/4位
ポールポジション/0回
ファステストラップ/0回
総獲得ポイント/18点
'93年ランキング/9位(11点)



JORDAN

ジョーダン-ハート

- 本拠地：イギリス・シルバーストーン
- GPデビュー：'91年アメリカGP
- GP出走回数：48回
- 最高位：4位('91年)
- ポールポジション：0回
- ファステストラップ：1回
- 代表者：エディ・ジョーダン
- 総獲得ポイント：17点
- '93年リザルト：シリーズ10位(3点)
- シャシー：ジョーダン193
- エンジン：ハート1035(V10)



Rubens BARRICHELLO 14

ルーベンス・バリチェロ(ブラジル)

1972年5月23日生
172cm・67kg・RH+O
'93年南アフリカGPデビュー
(ジョーダン・リタイア)

GP出走回数/16回
最高位/5位
ポールポジション/0回
ファステストラップ/0回
総獲得ポイント/2点
'93年ランキング/17位(2点)



Marco APICELLA 15

マルコ・アピチェラ(イタリア)

1965年10月7日生
165cm・60kg
'93年イタリアGPデビュー
(ジョーダン・リタイア)

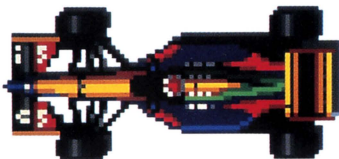
GP出走回数/1回
最高位/-位
ポールポジション/0回
ファステストラップ/0回
総獲得ポイント/0点
'93年ランキング/-位(0点)



LARROUSSE

ラルース-ランボルギーニ

- 本拠地：フランス・ツーロン
- GPデビュー：'87年サンマリノGP
- GP出走回数：110回
- 最高位：3位('90年)
- ポールポジション：0回
- ファステストラップ：0回
- ディレクター：ジェラルド・ラルース
- 総獲得ポイント：21点
- '93年リザルト：シリーズ11位(3点)
- シャシー：ラルースLH93
- エンジン：ランボルギーニCL01(V12)

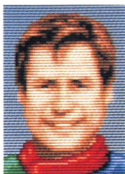


Philippe ALLIOT 19

フィリップ・アリオ（フランス）

1954年7月27日生
172cm・67kg・RH+B
'84年ブラジルGPデビュー
(RAM・リタイア)

GP出走回数/107回
最高位/5位
ポールポジション/0回
ファステストラップ/0回
総獲得ポイント/7点
'93年ランキング/17位(2点)



Erik COMAS 20

エリック・コマス（フランス）

1963年9月28日生
176cm・66kg・RH+O
'91年ブラジルGPデビュー
(リジェ・リタイア)

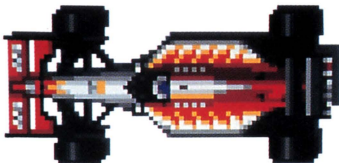
GP出走回数/44回
最高位/5位
ポールポジション/0回
ファステストラップ/0回
総獲得ポイント/5点
'93年ランキング/20位(1点)



BMS-LOLA

BMSローラ-フェラーリ

- 本拠地：イタリア・ブレシア
- GPデビュー：'62年オランダGP
- GP出走回数：139回
- 最高位：3位('91年)
- ポールポジション：1回
- ファステストラップ：0回
- ディレクター：パオロ・スタンザーニ
- 総獲得ポイント：15点
- '93年リザルト：一位(0点)
- シャシー：BMS-ローラT93/30
- エンジン：フェラーリバージョンM8(V12)



Michele ALBORETO 21

ミケーレ・アルボレート（イタリア）

1956年12月23日生
173cm・69kg・RH-A
'81年サンマリノGPデビュー
(ティレル・リタイア)

GP出走回数/178回
優勝回数/5回
ポールポジション/2回
ファステストラップ/4回
総獲得ポイント/185.5点
'93年ランキング/一位(0点)



Luca BADOER 22

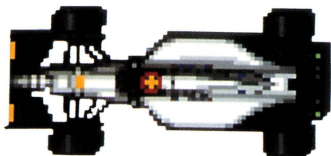
ルカ・バドエル（イタリア）

1971年1月25日生
173cm・55kg・RH+A
'93年南アフリカGPデビュー
(ローラ・リタイア)

GP出走回数/12回
最高位/7位
ポールポジション/0回
ファステストラップ/0回
総獲得ポイント/0点
'93年ランキング/一位(0点)



- 本拠地：イタリア・ファエンツァ
- GPデビュー：'85年ブラジルGP
- GP出走回数：139回
- 最高位：4位('91・'93年)
- ポールポジション：0回
- ファステストラップ：0回
- 代表者：ジャンカルロ・ミナルディ
- 総獲得ポイント：21点
- '93年リザルト：シリーズ8位(7点)
- シャシー：ミナルディM193
- エンジン：フォードコスワースHBシリーズ5(V8)



Christian FITTIPALDI

23

クリスチャン・フィッティパルディ(ブラジル)

1971年1月18日生
180cm・68kg・RH+A
'92年南アフリカGPデビュー
(ミナルディ・リタイア)

GP出走回数/24回
最高位/4位
ポールポジション/0回
ファステストラップ/0回
総獲得ポイント/6点
'93年ランキング/13位(5点)



Pierluigi MARTINI

24

ピエルルイジ・マルティニ(イタリア)

1961年4月23日生
165cm・65kg・RH+B
'85年ブラジルGPデビュー
(ミナルディ・リタイア)

GP出走回数/94回
最高位/4位
ポールポジション/0回
ファステストラップ/0回
総獲得ポイント/14点
'93年ランキング/一位(0点)



LIGIER

リジェールノー

- 本拠地：フランス・マニクール
- GPデビュー：'76年ブラジルGP
- GP出走回数：277回
- 優勝回数：8回
- ポールポジション：9回
- ファステストラップ：11回
- 代表者：シリル・ド・ルーブル
- 総獲得ポイント：336点
- '93年リザルト：5位(23点)
- シャシー：リジェJS39
- エンジン：ルノーRS5(V10)



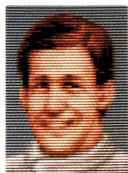
Martin BRUNDLE

25

マーティン・ブランデル(イギリス)

1959年6月1日生
172cm・68kg・RH-A
'84年ブラジルGPデビュー
(ティレル・成績抹消)

GP出走回数/115回
最高位/2位
ポールポジション/0回
ファステストラップ/0回
総獲得ポイント/67点
'93年ランキング/7位(13点)



Mark BLUNDELL

26

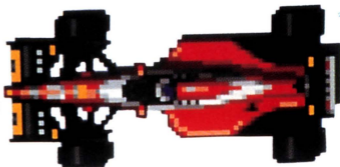
マーク・ブランデル(イギリス)

1966年4月8日生
174cm・73kg・RH+O
'91年アメリカGPデビュー
(ブラバム・リタイア)

GP出走回数/30回
最高位/3位
ポールポジション/0回
ファステストラップ/0回
総獲得ポイント/11点
'93年ランキング/10位(10点)



- 本拠地：イタリア・モデナ
- GPデビュー：'50年モナコGP
- GP出走回数：521回
- 優勝回数：103回
- ポールポジション：110回
- ファステストラップ：119回
- 代表者：ルカ・ディ・モンテツェモーロ
- 総獲得ポイント：1777.5点
- '93年リザルト：シリーズ4位(28点)
- シャシー：フェラーリF93A
- エンジン：フェラーリエ2A93(V12)



Jean Alesi 27

ジャン・アレジ(フランス)

1964年6月11日生
173cm・67kg・RH+A
'89年フランスGPデビュー
(ティレル・4位)

GP出走回数/71回
最高位/2位
ポールポジション/0回
ファステストラップ/1回
総獲得ポイント/76点
'93年ランキング/6位(16点)



Gerhard Berger 28

ゲルハルト・ベルガー(オーストリア)

1959年8月27日生
185cm・76kg・RH-O
'84年オーストリアGPデビュー
(ATS・12位)

GP出走回数/147回
優勝回数/8回
ポールポジション/8回
ファステストラップ/16回
総獲得ポイント/265点
'93年ランキング/8位(12点)



SAUBER

ザウバー

- 本拠地：スイス・ヒンビル
- GPデビュー：'93年南アフリカGP
- GP出走回数：16回
- 最高位：4位('93年)
- ポールポジション：0回
- ファステストラップ：0回
- 代表者：ペーター・ザウバー
- 総獲得ポイント：12点
- '93年リザルト：シリーズ7位(12点)
- シャシー：ザウバーC12
- エンジン：ザウバー(イルモア)2175A(V10)



Karl Wendlinger 29

カール・ベンドリンガー(オーストリア)

1968年12月20日生
185cm・75kg・RH+A
'91年日本GPデビュー
(レイتنハウス・リタイア)

GP出走回数/32回
最高位/4位
ポールポジション/0回
ファステストラップ/0回
総獲得ポイント/10点
'93年ランキング/12位(7点)

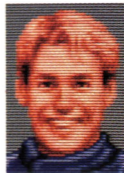


J.J. Lehto 30

ジェイ・ジェイ・レート(フィンランド)

1966年1月31日生
179cm・65kg・RH-A
'89年スペインGPデビュー
(オニックス・リタイア)

GP出走回数/54回
最高位/3位
ポールポジション/0回
ファステストラップ/0回
総獲得ポイント/9点
'93年ランキング/13位(5点)



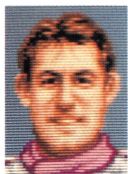
'93 JORDAN

Ivan CAPELLI

イヴァン・カペリ(イタリア)

1963年5月24日生
174cm・69kg・RH+O
'85年ヨーロッパGPデビュー
(ティレル・リタイア)

GP出走回数/93回
最高位/2位
ポールポジション/0回
ファステストラップ/0回
総獲得ポイント/31点
'93年ランキング/一位(0点)



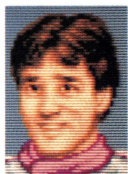
'93 LARROUSSE

Toshio SUZUKI

鈴木利男(日本)

1955年3月10日生
170cm・76kg
'93年日本GPデビュー
(ラルース・12位)

GP出走回数/2回
最高位/12位
ポールポジション/0回
ファステストラップ/0回
総獲得ポイント/0点
'93年ランキング/一位(0点)



'93 LOTUS

Pedro LAMY

ペドロ・ラミー(ポルトガル)

1972年3月20日生
168cm・62kg
'93年イタリアGPデビュー
(ロータス・11位)

GP出走回数/4回
最高位/11位
ポールポジション/0回
ファステストラップ/0回
総獲得ポイント/0点
'93年ランキング/一位(0点)



'93 JORDAN

Emanuele NASPETTI

エマヌエル・ナスペッティ(イタリア)

1968年2月24日生
175cm・64kg・RH+O
'92年ベルギーGPデビュー
(マーチ・21位)

GP出走回数/6回
最高位/11位
ポールポジション/0回
ファステストラップ/0回
総獲得ポイント/0点
'93年ランキング/一位(0点)



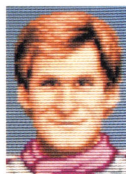
'93 JORDAN

Thierry BOUTSEN

ティエリー・ブーツェン(ベルギー)

1957年7月13日生
183cm・73kg・RH+O
'83年ベルギーGPデビュー
(アロウズ・リタイア)

GP出走回数/163回
優勝回数/3回
ポールポジション/1回
ファステストラップ/1回
総獲得ポイント/132点
'93年ランキング/一位(0点)



'93 MINARDI

Fabrizio BARBAZZA

ファブリッツィオ・バルバッツァ(イタリア)

1963年4月4日生
171cm・68kg・RH+B
'93年南アフリカGPデビュー
(ミナルディ・リタイア)

GP出走回数/8回
最高位/6位
ポールポジション/0回
ファステストラップ/0回
総獲得ポイント/2点
'93年ランキング/19位(2点)



'93 JORDAN

Eddie IRVINE

エディー・アーバイン(イギリス)

1965年11月10日生
178cm・67kg
'93年日本GPデビュー
(ジョーダン・6位)

GP出走回数/2回
最高位/6位
ポールポジション/0回
ファステストラップ/0回
総獲得ポイント/1点
'93年ランキング/20位(1点)



'93 MINARDI

Jean-Marc GOUNON

ジャン・マルク・グーノン(フランス)

1963年1月1日生
180cm・70kg・RH+A
'93年日本GPデビュー
(ミナルディ・リタイア)

GP出走回数/2回
最高位/一回
ポールポジション/0回
ファステストラップ/0回
総獲得ポイント/0点
'93年ランキング/一位(0点)



'92 WILLIAMS

Nigel MANSELL

ナイジェル・マンセル(イギリス)

1953年8月8日生

180cm・76kg・RH+0

'80年オーストリアGPデビュー
(ロータス・リタイア)

GP出走回数/181回

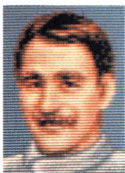
優勝回数/30回

ポールポジション/31回

ファステストラップ/30回

総獲得ポイント/469点

'92年ランキング/1位(108点)



'92 JORDAN

Stefano MODENA

ステファノ・モデナ(イタリア)

1963年5月12日生

173cm・62kg・RH+0

'87年オーストリアGPデビュー
(ブラバム・リタイア)

GP出走回数/70回

最高位/2位

ポールポジション/0回

ファステストラップ/0回

総獲得ポイント/17点

'92年ランキング/17位(1点)



'92 A.M.F.

Roberto MORENO

ロベルト・モレノ(ブラジル)

1959年2月11日生

168cm・58kg・RH-A

'87年日本GPデビュー
(AGS・リタイア)

GP出走回数/24回

最高位/2位

ポールポジション/0回

ファステストラップ/1回

総獲得ポイント/15点

'92年ランキング/一位(0点)



'92 JORDAN

Mauricio GUGELMIN

マウリシオ・グージェルミン(ブラジル)

1963年4月20日生

177cm・76kg・RH+A

'88年ブラジルGPデビュー
(マーチ・リタイア)

GP出走回数/75回

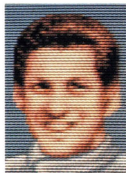
最高位/3位

ポールポジション/0回

ファステストラップ/1回

総獲得ポイント/10点

'92年ランキング/一位(0点)



'92 LARROUSSE

Bertrand GACHOT

ベルトラン・ガシヨー(ベルギー)

1962年12月22日生

181cm・73kg・RH+0

'89年フランスGPデビュー
(オニックス・13位)

GP出走回数/31回

最高位/5位

ポールポジション/0回

ファステストラップ/1回

総獲得ポイント/5点

'92年ランキング/17位(1点)



'92 TYRRELL

Olivier GROUILLARD

オリビエ・グルイヤール(フランス)

1958年9月2日生

172cm・65kg・RH+0

'89年ブラジルGPデビュー
(リジェ・9位)

GP出走回数/41回

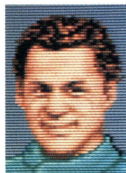
最高位/6位

ポールポジション/0回

ファステストラップ/0回

総獲得ポイント/1点

'92年ランキング/一位(0点)



'92 FERRARI

Nicola LARINI

ニコラ・ラリーニ(イタリア)

1964年3月19日生

170cm・67kg・RH+A

'87年スペインGPデビュー
(コロニ・リタイア)

GP出走回数/42回

最高位/7位

ポールポジション/0回

ファステストラップ/0回

総獲得ポイント/0点

'92年ランキング/一位(0点)



'91 TYRRELL

Satoru NAKAJIMA

中嶋 悟(日本)

1953年2月23日生

165cm・60kg・RH+B

'87年ブラジルGPデビュー
(ロータス・7位)

GP出走回数/74回

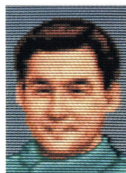
最高位/4位

ポールポジション/0回

ファステストラップ/1回

総獲得ポイント/16点

'91年ランキング/15位(2点)



1991~1994
FORMULA 1
WORLD
CHAMPIONSHIP

RACING COURSE



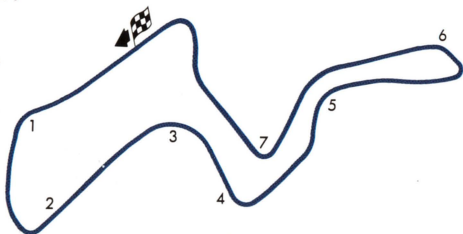
ROUND 1 南アフリカ・グランプリ

KYALAMI INTERNATIONAL GRAND PRIX CIRCUIT

キャラミ・グランプリ・サーキット

全長4.261km×72周

1. トータルカーブ
2. ナシュア
3. バジエット
4. イエローページ
5. トップスポーツ
6. ウェスバンク
7. コンチネンタル



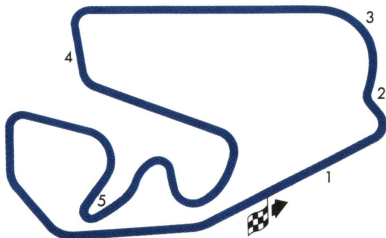
ROUND 2 ブラジル・グランプリ

AUTODROMO JOSE CARLOS PACE

アウトドロモ・ホセ・カルロス・パーチェ

全長4.325km×71周

1. レタ・ドス・ボックス
2. エス・ド・セナ
3. クルヴァ・ド・ソル
4. デシダ・ド・ラゴ
5. ビコ・ド・バト



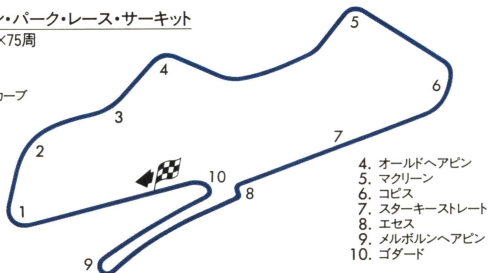
ROUND 3 ヨーロッパ・グランプリ

THE DONINGTON PARK RACE CIRCUIT

ザ・ドニントン・パーク・レース・サーキット

全長4.023km×75周

1. レッドゲート
2. ハリウッド
3. クレイナーカーブ



4. オールドヘアピン
5. マクリーン
6. コビス
7. スターキーストレート
8. エセス
9. メルボルンヘアピン
10. ゴダード

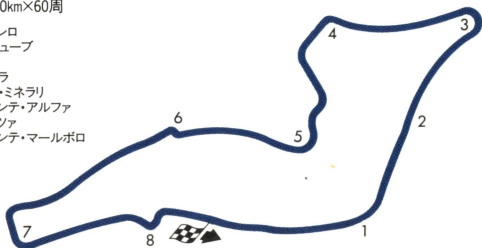
ROUND 4 サンマリノ・グランプリ

AUTODROMO ENZO E DINO FERRARI

アウトドロモ・エンゾ・エ・ディノ・フェラーリ

全長5.040km×60周

1. タンブレロ
2. ビルニューブ
3. トサ
4. ピラテラ
5. アクア・ミネラリ
6. バリアンテ・アルファ
7. リバッツァ
8. バリアンテ・マルボロ



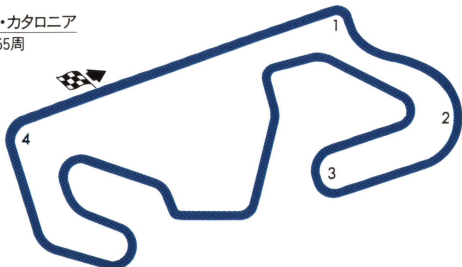
ROUND 5 スペイン・グランプリ

CIRCUIT DE CATALUNYA

サーキット・デ・カタロニア

全長4.747km×65周

1. ターン1
2. ターン3
3. ターン4
4. ターン15



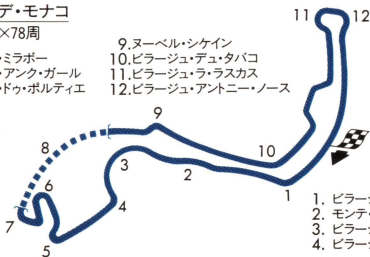
ROUND 6 モナコ・グランプリ

CIRCUIT DE MONACO

サーキット・デ・モナコ

全長3.328km×78周

5. ビラージュ・ミラポー
6. ビラージュ・アंक・ガール
7. ビラージュ・ドゥ・ポルティエ
8. トンネル
9. ヌーベル・シケイン
10. ビラージュ・デュ・タバコ
11. ビラージュ・ラ・ラスカス
12. ビラージュ・アントニー・ノース



1. ビラージュ・サン・デポーテ
2. モンテ・デュ・ボー・リバージュ
3. ビラージュ・マッセンネ
4. ビラージュ・カジノ

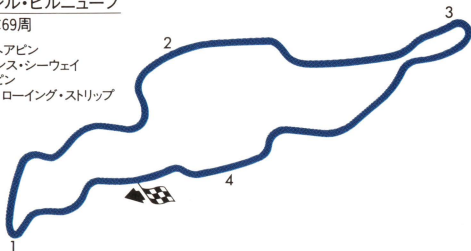
ROUND 7 カナダ・グランプリ

CIRCUIT GILLES VILLENEUVE

サーキット・ジル・ビルニューブ

全長4.430km×69周

1. アイランド・ヘアピン
2. セントローレンス・シーウェイ
3. ビット・ヘアピン
4. オリピック・ローイング・ストリップ



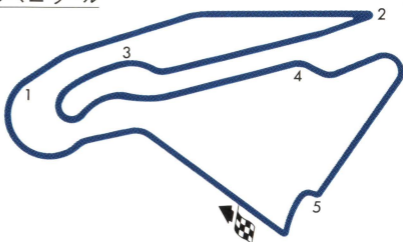
ROUND 8 フランス・グランプリ

CIRCUIT DE NEVERS MAGNY COURS

サーキット・デ・ヌベール・マニ・クール

全長4.250km×69周

1. クルブ・ド・エストリル
2. クルブ・ド・アデレイド
3. クルブ・ド・ニュルブルク
4. クルブ・ド・イモラ
5. シケイン



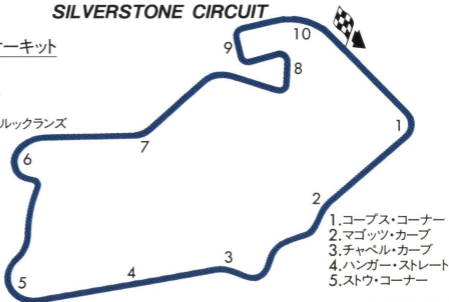
ROUND 9 イギリス・グランプリ

SILVERSTONE CIRCUIT

シルバーストン・サーキット

全長5.226km×59周

6. クラブ・コーナー
7. アビー・カーブ
8. プライオリ&ブルックランズ
9. ルフィールド
10. ウッドコート



1. コープス・コーナー
2. マゴッツ・カーブ
3. チャペル・カーブ
4. ハンガー・ストレート
5. ストウ・コーナー

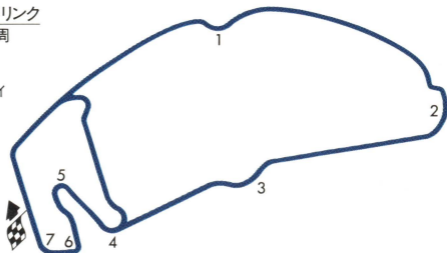
ROUND 10 ドイツ・グランプリ

HOCKENHEIM-RING

ホッケンハイム・リンク

全長6.815km×45周

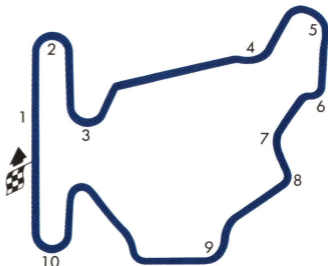
1. シケイン・アイン
2. オスト・カーブ
3. シケイン・ツヴァイ
4. アジップ・カーブ
5. ザックス・カーブ
6. フィアム・カーブ
7. オベル・カーブ



ROUND 11**ハンガリー・グランプリ****HUNGARORING**ハンガロリンク

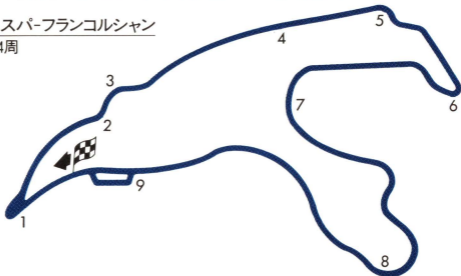
全長3.968km×77周

1. ホームストレート
2. R-60m
3. R-50m
4. R-400m
5. R-300m
6. R-20m
7. R-40m
8. R-50m
9. R-70m
10. R-60m

**ROUND 12****ベルギー・グランプリ****CIRCUIT DE SPA-FRANCORCHAMPS**サーキット・デ・スパフランコルシャン

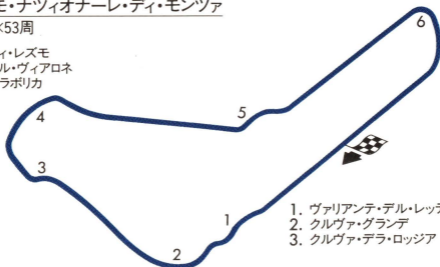
全長6.974km×44周

1. ラ・スルス
2. オー・ルージュ
3. ラディオン
4. ケメル
5. レ・コーム
6. リヴァージュ
7. ブーオン
8. スタヴロー
9. シケイン

**ROUND 13****イタリア・グランプリ****AUTODROMO NAZIONALE DI MONZA**アウトドロモ・ナツィオナーレ・ディ・モンツァ

全長5.800km×53周

4. クルヴァ・ディ・レズモ
5. クルヴァ・デル・ヴィアロネ
6. クルヴァ・バラボリカ



1. ヴァリアンテ・デル・レツティフィロ
2. クルヴァ・グランデ
3. クルヴァ・デラ・ロジア

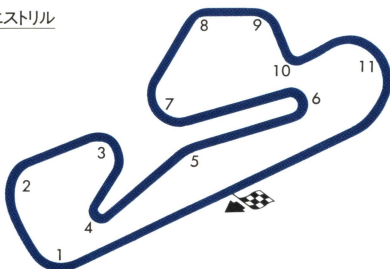
ROUND 14 ポルトガル・グランプリ

AUTODROMO DO ESTORIL

アウトドロモ・ド・エストリル

全長4.350km×71周

1. ターン1
2. ターン2
3. ターン3
4. ターン4
5. ターン5
6. ターン6
7. ターン7
8. ターン8
9. ターン9
10. ターン10
11. ターン11



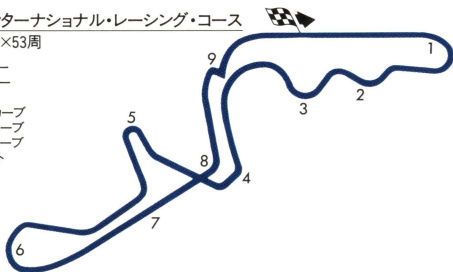
ROUND 15 日本・グランプリ

SUZUKA INTERNATIONAL RACING COURSE

スズカ・インターナショナル・レーシング・コース

全長5.864km×53周

1. 第1コーナー
2. S字コーナー
3. 逆バンク
4. デグナーカーブ
5. ヘアピンカーブ
6. スプーンカーブ
7. 西ストレート
8. 130R
9. シケイン



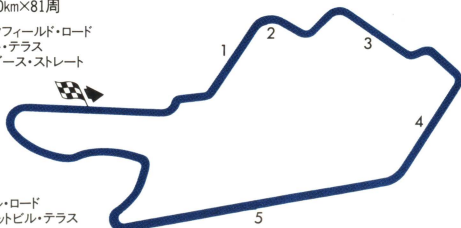
ROUND 16 オーストラリア・グランプリ

ADELAIDE GRAND PRIX CIRCUIT

アデレード・グランプリ・サーキット

全長3.780km×81周

1. ウェイクフィールド・ロード
2. イースト・テラス
3. フリンダース・ストレート



4. ランドル・ロード
5. デュケットビル・テラス

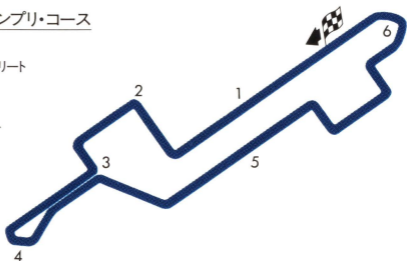
COURSE 17 U.S.A. グランプリ (SERIES '91)

PHOENIX GRAND PRIX COURSE

フェニックス・グランプリ・コース

全長3.670km×81周

1. ジェファーソン・ストリート
2. 第2ターン
3. 第4ターン
4. 第5ターン
5. フシントン・ストリート
6. 第13、第14ターン



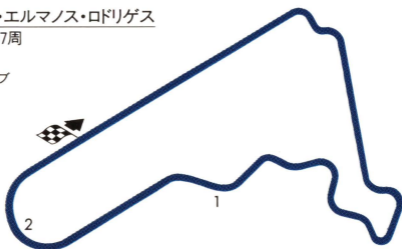
COURSE 18 メキシコ・グランプリ (SERIES '92)

AUTODROMO HERMANOS RODRIGUEZ

アウトドローモ・エルマノス・ロドリゲス

全長4.421km×67周

1. エセス
2. ベラルタ・カーブ



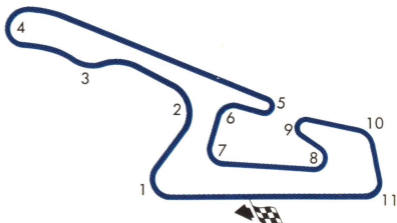
COURSE 19 パシフィック・グランプリ (SERIES '94)

TI CIRCUIT AIDA

TIサーキット英田

全長3.702km×83周

1. 第1コーナー
2. ウィリアムズコーナー
3. モスS字
4. アトウッドカーブ
5. ヘアピンコーナー
6. リボルバーコーナー
7. バイパーコーナー
8. レッドマンコーナー
9. ホップスコーナー
10. マイク・ナイトコーナー
11. 最終コーナー



DRIVERS' POINT SCOREBOARD

1位-10POINT・2位-6POINT・3位-4POINT・4位-3POINT・5位-2POINT・6位-1POINT

'91年シリーズ

R1			
R2			
R3			
R4			
R5			
R6			
R7			
R8			
R9			
R10			
R11			
R12			
R13			
R14			
R15			
R16			
TOTAL			
ランキング			

'92年シリーズ

R1			
R2			
R3			
R4			
R5			
R6			
R7			
R8			
R9			
R10			
R11			
R12			
R13			
R14			
R15			
R16			
TOTAL			
ランキング			

'93年シリーズ

R1			
R2			
R3			
R4			
R5			
R6			
R7			
R8			
R9			
R10			
R11			
R12			
R13			
R14			
R15			
R16			
TOTAL			
ランキング			

(注) ストーリーモード、オリジナルモード、エンジンチェンジ、ドライバーチェンジ、テストコースに
 関するものは、全て架空のものであり、実際のFIA FORMULA1 WORLD CHAMPION SHIP
 には、一切関係ありません。



SYSTEM  ★夢・ファンタスティックプレイ★
VIDEO SYSTEM

FOR SALE and USE IN JAPAN ONLY.
BUSINESS USE and RENTAL PROHIBITED.
本品の輸出、使用営業及び賃貸を禁じます。

日本音楽著作権協会(ビデオ録音)第933153号
Licensed by FOCA to FUJI TELEVISION
©VIDEO SYSTEM 1994

ビデオシステム 株式会社

ユーザーテレフォン 075-723-1544

スーパーファミコン[®]は任天堂の商標です。