



**FOCA**  **フジテレビ OFFICIAL**

**スーパーファミコン®**

# **F1 GRAND PRIX PART II**

**取扱説明書**

**SYSTEM**  
 **VIDEO SYSTEM**

SHVC-FV

## はじめに

このたびは、ビデオシステムのスーパーファミコン専用ソフト「F-1 GRAND PRIX PART II」をお買いあげいただき、まことにありがとうございます。ゲームを始める前に、この「取扱説明書」をお読みいただき、取扱い方や使用上の注意を理解して、正しくご使用ください。なお、この取扱説明書は大切に保管してください。

## 〈使用上の注意〉

- 使用後はACアダプタをコンセントから必ず抜いておいてください。
- テレビ画面からできるだけ離れてゲームをしてください。
- 長時間ゲームをするときは、健康のため、1時間ないし2時間ごとに10～15分の小休止をしてください。
- 精密機器ですので、極端な温度条件下での使用や保管及び強いショックを避けてください。また、絶対に分解しないでください。
- 端子部に手を触れたり、水に濡らすなど、汚さないようにしてください。故障の原因となります。
- シンナー、ベンジン、アルコール等の揮発油で拭かないでください。
- スーパーファミコンにプロジェクションテレビ(スクリーン投影方式テレビ)を接続すると、残像現象(画面焼ケ)が生ずるため、接続しないでください。

# F1 GRAND PRIX PART II

## コンテンツ **Contents** (目次)

### 操作方法 そう き ぼう ほう 4

コントロールパッドは、君の cockpit / その機能をマスターしよう。

### モード紹介/ゲームスタート しょうかい 6

6つのモードと8つのオプション。全く新しい「ストーリーモード」は抜群 /

### 画面説明 が めん せつ めい 8

あらゆる情報をモニタリング。

### マシンセッティング 10

8つのパーツを変更可能。サーキット、ウェザー、テクに合わせてチョイス。

### モード詳解 しょうかい 12

ワールドGP、フリーラン、ストーリー、タイムアタック、ベストラップ、F-1講座。

### その他の必須事項 た ひつ す じ じょう 24

ピットイン、オーバーテイク、リタイア、コンティニュー/セーブ

### オプション 27

レベル設定からBGMまで。

### コンストラクター、ドライバー、サーキット 29

全16チーム、32名のドライバー、全16サーキットの全貌。

# CONTROL PAD 操作 そう さ

## コントロールパッド各部の名称と操作 かくぶ めいしやう そうさ

このゲームは一人用です。コントローラは、スーパーファミコン本体の ひとりよう ほんたい

### L ボタン

#### ● シフトダウン

(セミオートマのみ使用) しやう

### 十字 (じゅうじ) キー

- ステアリング
- コマンド選択 せんたく

### SELECT (セレクト) ボタン

- 強制リタイア きやうせい
- コマンド選択 せんたく

### START (スタート) ボタン

- ポーズ
- ゲームスタート、決定、デモスキップ けつてい

# 方法

コントローラコネクタに差しこんでください。



## R ボタン

- シフトアップ  
(セミオートマのみ使用)

## X ボタン

- ピットイン
- キャンセル

## A ボタン

- オーバーテイク  
(予選、「タイムアタック」  
では使用できない)
- キャンセル

## Y ボタン

- ブレーキ  
けつてい
- 決定、デモスキップ

## B ボタン

- アクセル  
けつてい
- 決定、デモスキップ

# MONITOR画面説明

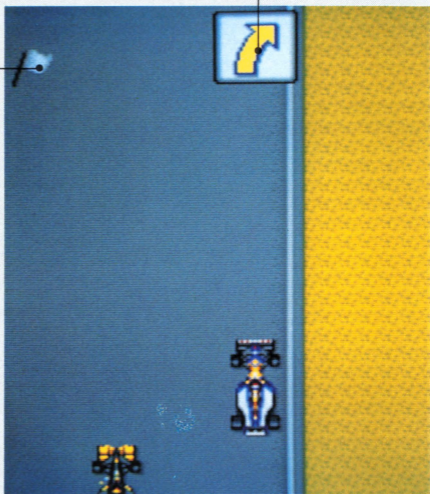
レース中のあらゆる情報をモニタリングして、繊細にして大胆な走りを。

## ■フラッグ

レース中のアクシデントなどを告知するサイン。

## ■コーナーサイン

各サーキットの前方コーナーを指示。コーナーの大きさにより矢印の角度が違ふ。



ゆるいコーナー Rの大きなコーナー。



直角コーナー 市街地コースなどで、90°に曲ったコーナーや、急なカーブ。



急コーナー ヘアピンなど、Rの小さなコーナー。



シケイン シケイン(減速のためのクランク状障害)。



S字コーナー S字コーナー、右曲り、左曲りが連続するコーナー。

## ■ピットサイン

ピットサインが表示されると  
ピットロードに誘導される。

## ■コース図

自車の位置とトップ車の位置を表示。

## ■ダメージインジケーター

タイヤの磨耗、ボディの破損状態を指示。

## ■リタイア

リタイアした車を表示。

## ■ラップタイム

自車のラップタイムを周回毎に表示。

## ■ポジション

自車の現在の順位を表示。

## ■ラップ数

現在の周回数を表示。

## ■タコメーター

エンジンの回転数をデジタル表示。

## ■スピードメーター

現在のスピード(時速)をデジタル表示。

## ■シフトポジション

シフトが何速に入っているかを表示。

## ■オーバーテイク

オーバーテイクの残り使用回数を表示。  
(1レース3回まで)。



# MODE & START モード

エフワン グラン プリ パート ツー  
F-1 GRAND PRIX PART IIは、6つのモードと8つのオプションがあります。

## **W** WORLD G.P. (ワールドG.P.モード)

ぜん 16チームの中から1チーム、各2名のドライバーの中から1名を選び、全16サーキットを、実在のF-1と同じように戦います。

## **F** FREE RUN (フリーランモード)

### ① **FREE RUN** フリーラン

1コースだけの「ワールドG.P.」です。チーム、ドライバー、サーキットを選びます。入賞をめざして、ベスト・ランを。

### ② **BATTLE** バトル

チーム、ドライバー、サーキットを選びます。対戦相手は、1人から25人の、どれでも可能。

## **S** STORY MODE (ストーリーモード)

オリジナルのチームとドライバーで戦います。戦績を上げ、スポンサーをどんどん獲得し、マシンを開発、ワールド・チャンプをめざそう。

## **T** TIME ATTACK (タイムアタック)

1人で走ります。チーム、ドライバー、サーキットを選び、ピットスタート。スタートラインからタイムアタック。各サーキットのベストラップをめざそう。

## **B** BEST LAP (ベストラップ)

ぜん 全16サーキットのベストラップが表示されます。

## **F-1** F-1講座

レギュレーション(規則)やレース用語、基礎知識など、All about F-1/

## **OPTION** オプション

ゲームの難易度やBGM、エフェクト、FAILUREなど、基本設定をチョイス、変更します。はじめは、「基本」でトライしよう。

## 紹介/ゲームスタート

タイトル画面でゲームスタートかオプションのどちらかを選べばゲームの始まりです。

## ■ゲームスタート



## ■モード選択

6つのモードから1つを選んでプレイします。

▶ **W**か**S**をプレイする場合

NEW GAMEかCONTINUEの選択をします。

(NEW GAMEは**十字** **SELECT**で選び、**BY** **START**で決定)

●NEW GAME=新たに始めるとき

●CONTINUE=SAVEのつづきから始めるとき

▶ **F**をプレイする場合

FREE RUNかBATTLEを選択します。

**W** **F** **T**をプレイするにはNAME ENTRYで名前登録をします。

(**十字**で選び、**BY** **START**で決定。**A** **X**でキャンセル。

**SELECT**でカナ文字に変換)

# MACHINE SETTING

8つのパーツについて、サーキットや<sup>てんこう</sup>天候、<sup>あ</sup>テクニックに合わせてセッティング。



## AUTO SET オートセッティング

●2種類 / DRY SET・RAIN SET

コンピュータで<sup>じどうてき</sup>自動的にセッティング。<sup>さいしょ</sup>最初はオートで<sup>はし</sup>走ってみよう。

R:ラウンド T:チーム



## STEERING ステアリング

●3段階 / LIGHT・NORMAL・HEAVY

HEAVY方向に向かうにつれて、切れるスピードが<sup>おそ</sup>遅くなる。



## TRANS MISSION トランスミッション

●6種類 / AUTOの4・6・7SPEED  
SEMI AUTOの4・6・7  
SPEED

数字が上がるにつれて、<sup>さいこうそく</sup>最高速・<sup>かそくりよく</sup>加速力とも上がる。

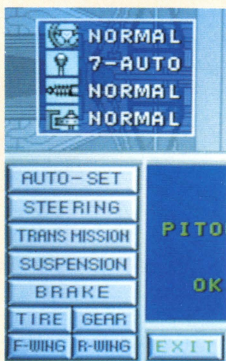


## SUSPENSION サスペンション

●3段階+2種 / SOFT・NORMAL・HARD+ACTIVE・REACTIVE

HARD方向に向かうにつれて、コーナーリング<sup>げんかい</sup>限界および<sup>さいこうそく</sup>最高速は向上。しかし、<sup>ていそく</sup>低速コーナーでは<sup>まが</sup>曲りづらく、<sup>たいきゆうりよく</sup>タイヤの耐久力は<sup>お</sup>落ち、<sup>あめ</sup>雨で滑りやすくなる。

\*ACTIVEはマクラーレン、ロータス、フェラーリの3コンストラクターだけ。  
また、REACTIVEはウィリアムズだけ。



■EXIT=選択終了

# マシンセッティング

- ① **十字**が**SELECT**でパーツを選び、**B**が**Y**で決定、**A**が**X**でキャンセル。
- ②次に、**十字**で各アイテムを選び、**B**が**Y**が**START**で決定。
- ③**START**でEXITできます。

マシン特性をグラフで表示

V……速度  
T……タイム  
US…アンダーステア  
OS…オーバーステア



## BRAKE ブレーキ

- 2段階/NORMAL・HARD・A.B.S.

HARDにすると、制動距離は短くなる。しかし、耐久性は悪くなる。

※A.B.S.は使用できないチームもある。



## TIRE タイヤ

- 6種類/レインのB・C・D、  
スリックのB・C・D

D方向に向かうにつれて、コーナリングの限界は上がる。しかし、耐久力は落ちる。雨天時はレインタイヤを選択。



## GEAR ギア

- 5段階/LOW・S-LOW・  
NORMAL・S-HIGH・  
HIGH

HIGH方向に向かうにつれて、最高速は上がる。しかし、加速は鈍る。



## F-WING フロントウイング

- 2段階/10度・15度・20度

数字が上がるにつれてダウンフォースが向上。コーナリングの限界が高くなり、ステアリングのスピードが上がる。しかしタイヤの耐久力が落ち、高速ののびがなくなる。



## R-WING リアウイング

- 5段階/30度・40度・50度・  
60度・70度

数字が上がるにつれてダウンフォースが向上。コーナリングの限界が高くなる。しかしタイヤの耐久力が落ち、高速ののびがなくなる。

## ■参戦

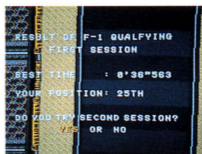
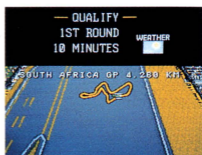
- 16チームの中から1チーム、そこに所属するドライバー2名の中から1名を選ぶ。

※オリジナルチームのドライバーは自分でプレイするとき以外は出走しません。



## ■予選第1日目

- コース紹介。天候の表示に注意。
- マシンセッティング(P.10参照)好みのセッティングに変更。
- ピットスタート。
- 規定時間(10分間)内にベストラップに挑戦。決勝のスターティング・グリッドを決める大事なラン!
- 上位26名に入らなければ予選落ち。
- クリアラップを見つけてスタート。
- 終了後、結果発表。
- 予選第2日目にトライするか決める。



## ■予選第2日目

- 第1日目と同様。
- ※時間内に終わるときは、**SELECT**を押す。  
 ※予選ではオーバーテイク**A**は使えない。

## ■スターティング・グリッドの紹介

- **十字**を上を押すと早送り。**A B X Y**で一時停止。
- 決勝コース紹介。

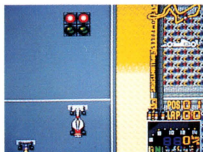


※ 十字 **SELECT** で選択。 **BY** **START** で決定。 **AX** でキャンセル。

※ ゲーム中 **START** でポーズ、 **SELECT** で強制リタイア。

## ■ 決勝

- コース紹介画面でラップ数を決定。天候の表示にも注意。
- 決勝用に、もう1度マシンセッティングを。(P.10参照)
- シグナルのレッドからグリーンでスタート
- ホイルスピンしないよう、アクセルに気をつけて。
- **SELECT** でリタイアできる。
- レース中、右端の各種表示に注意。
- ダメージインジケーターもチェック。



## ■ チェッカーフラッグ

- 完走するとチェッカーフラッグだ。



- レース結果表示後、ドライバーズポイントとコンストラクターズポイントの表示。

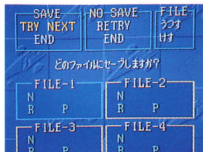
※ 十字を上に押すと早送り。 **ABXY** で一時停止。

- 総合優勝をめざそう。

CONSTRUCTORS POINT	
1	マクラーレン 24
2	フェラーリ 16
3	ウィリアムズ 9
4	ベネツォネ 3
	ポルシェ 0

## ■ 結果のSAVE

- レース終了後、今の結果をSAVEするかどうかを決定する。
- 納得できないときは、再チャレンジ。



# FREE RUN <フリーランモード>

<フリーラン>か<バトル>の、どちらかを選んで参戦!

## FREE RUN <フリーラン>

### ■参戦

- 1コースだけの「ワールドG.P.」だ。
- 16チームの中から1チーム、そこに所属するドライバー2名の中から1名を選ぶ。
- 全16サーキットの中から1つ選ぶ。
- コース紹介時に、天候も表示されるのでチェック。

※オリジナルチームのドライバーは自分でプレイするとき以外は出走しません。

### ■予選

- ※「ワールドG.P.モード」と同じ。
- マシンセッティング(P.10参照)

### ■スターティンググリッド紹介

※十字を上を押すと早送り。A B X Y で一時停止。

- コース紹介画面には、天候を表示。
- 決勝用のマシンセッティングを。

### ■決勝

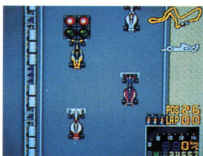
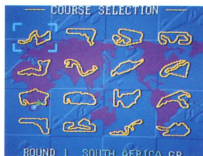
- 6周で争う最速の争い。
- レース中の各種表示に注意。

### ■チェッカーフラッグ

- 結果発表。
- 入賞めざして、何回もチャレンジしよう。

### ■CONTINUE画面

- レース終了後、CONTINUE画面に変わる。MODE・TEAM・COURSE・MACHINE SETTINGを選ぶ。
- ENDでフリーランモード終了。



- ※ **十字 SELECT** で選択。**BY START** で決定。**A X** でキャンセル。
- ※ ゲーム中 **START** でポーズ、**SELECT** で強制リタイア。

# BATTLE (バトル)

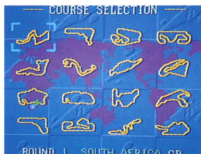
## 参戦

- チーム、ドライバーを選ぶ。
- 対戦するチーム、ドライバーを選ぶ。31名のドライバーの中から1~25名まで選択OK。
- 画面右上に、選択したチーム数を表示。



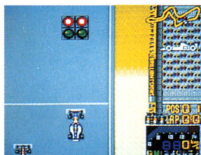
※ オリジナルチームのドライバーは自分でブレイするとき以外は出走しません。

- サーキットを1つ選ぶ。
- コース紹介画面でラップ数を決定。天候の表示にも注意。
- マシンセッティング (P10参照)



## 決勝

- 予選なしのぶっつけ本番。



## チェッカーフラッグ

- 結果発表。



## CONTINUE画面

- 〈フリーラン〉と同じ。
- MODE・TEAM・COURSE・MACHINE SETTINGを選び、ENDでフリーランモード終了。

# STORY MODE ストーリー

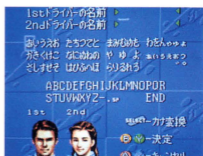
オリジナルのチーム、マシンで、エフワンF-1サクセス・ストーリーを実現する。

## ■チーム作成

- 男女各4名(計8名)から1st・2ndドライバーを選ぶ。



- ドライバー名とチーム名を入力。
- 2ndドライバーは自動で走る。



- マシンを、AからR(18タイプ)の中から1台選び、次にエンジンを選ぶ。このマシンでグランプリツアーを戦う。



## ■チーム紹介

- いよいよシーズンのスタートだ。
- ステータス画面に、今後のレースやテストの日程、スポンサーやマシンの開発状況などが表示。

## ■テスト走行

- シーズン最初のテスト走行には必ず参加しなければならない。(それ以外は自由。)
- テスト走行に参加すると、マシンの信頼性や2ndドライバーのレベルがアップするが、費用もかかる。
- 16コースの中からテストコースを選ぶ。(シーズン最初は選べない。)
- 周回数は6ラップ。
- マシンセッティング。
- テスト走行の結果、改善箇所の告知。



※十字 SELECT で選択。B Y START で決定。A X でキャンセル。

※ゲーム中 START でポーズ、SELECT で強制リタイア。

## ■グランプリへの参戦

### ■予選第1日目

- 予選第1日目コース紹介
- 天候も同時に表示。
- マシンセッティング。(P.10参照)
- 規定時間(10分間)内でベストラップを出そう。
- 上位26名以外は予選落ちだ。
- クリアラップを見つけてスタート。
- 終了後、結果発表。
- 予選第2日目にトライするか決める。

### ■予選第2日目

- 予選第2日目コース紹介

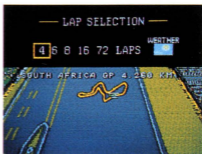
※時間内に終わるときは SELECT を押す。

※予選はオーバーテイク A は使えない。

### ■スターティング・グリッドの紹介。

※十字 を上に押すと早送り。A B X Y で一時停止。

- コース紹介画面で決勝のラップ数を決定。天候の表示にも注意!
- 決勝用マシンセッティング。(P.10参照)



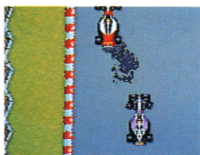
## ■決勝

- シグナルがレッドからグリーンでスタート。
- ホイールスピンに気をつけてアクセル。
- レース中の各種表示に注意。
- チェッカーフラッグで終了。

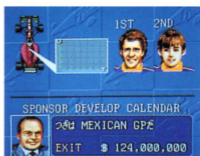
- レース結果発表のあと、ドライバーズポイントとコンストラクターズポイントの表示。

- 戦績により、「入賞賞金」「スポンサーの獲得」「エンジンのレベルアップ」「移籍の勧誘」「開発」があるぞ！

※画面下にEXITが表示されたとき、**十字**を押して、SPONSOR、DEVELOP、CALENDARを左右で選ぶ。**B** **Y** **START**で決定。



DRIVERS POINT		
1	A.セバ	19
2	B.アルレー	8
3	B.バルカー	4
4	M.シューワッパ	3
5	M.フラマリ	2
6	J.アレス	1



## 入賞賞金

- 順位によって賞金は異なる。
- ※この賞金は、あくまで、ご褒美的なもので、資金調達はスポンサー獲得で行おう。

順位	賞金額
1位	\$500,000
2位	\$300,000
3位	\$200,000
4位	\$100,000
5位	\$100,000
6位	\$100,000
7位以下	\$ 0



## スポンサーの獲得

- 戦績によって、スポンサーの大小も変わり、スポンサー料も変わる。

- SPONSOR画面で各スポンサー数を表示。

- スポンサー料

※獲得条件を満たしたら即座に入金される。

※2年目以降、撤退条件にならない限り、年度が更新されるごとに、現在のスポンサー料が加算されていく。



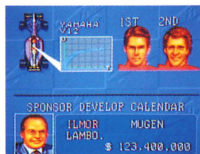
## エンジンのレベルアップ

- 戦績によって、エンジンはレベルアップが可能。

- 戦績により、来シーズンからのエンジン供給のはなしがくる。

- 2年目に戦績が悪かった場合、そのレベルのエンジンは供給されず、1ランク下のレベルのエンジンから選ばなければならない。

- エンジン供給を断ると、シーズン中同じところからは二度と来ない。いつ契約するかかけ引きだ。



## いせき かんゆう 移籍の勧誘

- 戦績により、他のチームから移籍の勧誘がある。
- 一度移籍すると、そのシーズン中は他チームからの勧誘はない。
- どのステップで移籍するか、それも問題だ。また一度断ると、シーズン中は同じチームから二度と来ない。
- 移籍すると、来期からそのチームでドライブする。(テスト走行はしない。)
- 移籍すると、スポンサーの獲得、エンジンその他の開発はしない。
- オリジナルチームは、移籍直前の状態であり、それ以降の成績は2ndドライバーによる。
- 16戦終了後、オリジナルチームにもどることもできる。

## かいほつ 開発

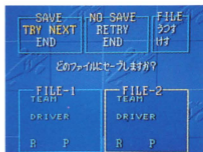
- スポンサー料や入賞金で、マシンを開発して、レベルを上げ、総合優勝をめざそう。マクラーレンや、ウィリアムズに負けるな。
- DEVELOP画面で開発項目を決めバージョンを選ぶ。
- 開発には期間が必要になってくる。

## セーブ ■SAVE

- SAVEするかの決定。
- もう一度チャレンジできる。

## らい せむ ■来シーズンに向けて

- 今シーズンの終了。
- 総合ドライバーズポイント。
- 総合コンストラクターズポイント。



かい はつ こう もく      き かん      ひ よう  
**開発項目とその期間および費用**

開発項目	バージョン	開発期間	開発費用
シャシー	TYPE1	初期設定	—
	TYPE2	2カ月	¥ 800,000
	TYPE3	3カ月	¥ 3,000,000
	TYPE4	6カ月	¥ 6,000,000
	TYPE5	8カ月	¥12,000,000
ディフューザー	TYPE1	初期設定	—
	TYPE2	2カ月	¥ 500,000
	TYPE3	3カ月	¥ 1,000,000
	TYPE4	4カ月	¥ 2,000,000
	TYPE5	6カ月	¥ 4,000,000
エンジン	TYPE1	初期設定	—
	TYPE2	1カ月	¥ 400,000
	TYPE3	1カ月	¥ 800,000
	TYPE4	2カ月	¥ 2,400,000
	TYPE5	2カ月	¥ 4,800,000
ブレーキ	STEEL	初期設定	—
	CARBON	2カ月	¥ 300,000
	スーパーカーボン S-CBN	3カ月	¥ 1,000,000
	A.B.S	6カ月	¥ 6,000,000
タイヤ	NORMAL	初期設定	—
	HI,GRIP	3カ月	¥ 400,000
	SPECIAL	6カ月	¥ 4,000,000
トランスミッション	4SPEED	初期設定	—
	6SPEED	4カ月	¥ 600,000
	7SPEED	8カ月	¥ 1,200,000
ガソリン	NORMAL	初期設定	—
	SUPER	2カ月	¥ 500,000
	SPECIAL	6カ月	¥ 1,000,000
フロントウイング	TYPE1	初期設定	—
	TYPE2	1カ月	¥ 300,000
	TYPE3	2カ月	¥ 600,000
	TYPE4	4カ月	¥ 1,200,000
	TYPE5	8カ月	¥ 2,400,000
リアウイング	TYPE1	初期設定	—
	TYPE2	1カ月	¥ 400,000
	TYPE3	2カ月	¥ 800,000
	TYPE4	4カ月	¥ 1,600,000
	TYPE5	8カ月	¥ 3,200,000
サスペンション	NORMAL	初期設定	—
	セミアクティブ S.ACTV	4カ月	¥ 2,000,000
	ACTIVE	8カ月	¥10,000,000

# TIME ATTACK

〈タイムアタックモード〉

## 参戦

- チーム及びドライバーを選ぶ。
- サーキットを1コース選ぶ。

※「タイムアタック」ではオーバーテイク△は使えない。

## コース紹介

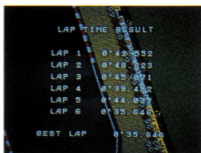
- 天候にも注意。
- マシンセッティング。

## スタート

- 6周のタイムアタック。
- ピットスタートから1周して、スタートラインの通過から計測。
- ホイルスピンしないよう、アクセルに気を付けて。
- レース中、右端の各種表示に注意。
- チェッカーフラッグ。
- タイム表示。

## CONTINUE画面

- レース終了後、MODE・TEAM・COURSE・MACHINE SETTINGを選ぶ。
- ENDで「タイムアタックモード」終了。



# BEST LAP

〈ベストラップモード〉

- 「ワールドG.P.」「フリーラン」「ストーリー」「タイムアタック」の各モードを**十字**の上下で選ぶ。

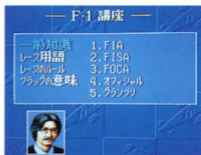


- 各グランプリコースを**十字**の左右で選ぶとベストラップが表示される。これを更新することが、各モードの優勝につながるのだ。

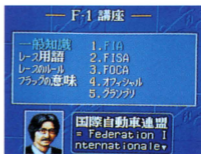
# LECTURES on F-1

〈F-1講座〉

- 一般知識、レース用語、レースのルール、フラッグの意味の4項目。



- 確認したい項目を選ぶ。
- 項目別にさらに希望のタイトルを選ぶ。
- すべてを理解すると、君のドライビングテクニックは、よりスムーズになるかも？



# PIT IN 〈ピットイン〉

- 走行中、ウイングとタイヤの交換のためにピットに入ることができる。
- 走行中、**X**を押すと、画面右上に「PIT」が表示。自動的にピットロードに誘導される。
- 2回押すと解除。表示されていないとピットには入れない。
- 画面左側に表示される、ウイングチェンジかタイヤチェンジの選択をする。



# OVERTAKE

## 〈オーバーテイク〉

- 3秒間エンジン性能をアップさせ、急加速。減速しない限り、車速はどんどんアップする。
- 1レース3回まで。使用するときには**A**を押す。
- 画面右下、メーター類の上に、残り回数を表示。(点滅時は使用中)
- 「タイムアタック」と、予選では使えない。



# RETIRE (リタイア)

- レースを止めること、または、止めなければならぬこと。
- フェンスや他車にぶつかって、自車が破損してひどくなるとリタイア。
- 「オプション」のFAILURE (信頼性) をONに設定すると、マシントラブルでリタイアすることがある。
- **SELECT** を押して、強制的にリタイアすることもできる。予選を途中でキャンセルするときにも使用。



# SAVE&CONTINUE

〈セーブ/コンティニュー〉

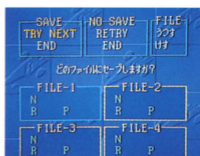
レース終了後、またはリタイアのとき、ゲームを終えるときには。

■ **SAVE**か**NO SAVE**を選択します。

- **SAVE** **TRY NEXT**  
データをセーブして次のラウンドへ進みます。  
**END**  
データをセーブしてゲームを終えます。
- **NO SAVE** **RETRY**  
もう一度同じラウンドに挑戦します。  
**END**  
データをセーブせずにゲームを終えます。

■ **SAVE (TRY NEXT、END)**を選んだとき

- どの**FILE**に**SAVE**するかを決定。  
('ワールドG.P.'は4つ、「ストーリー」は2つの**FILE**)



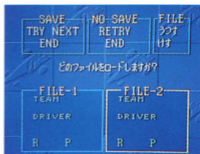
■ **FILE**

- **FILE**どうしは、他の**FILE**に内容を持ち替えたり、消したりできます。

## CONTINUE

■ **SAVE**したところからレースを始めるとき

- 「ワールドG.P.」「ストーリー」各モードの初めに、**CONTINUE**を選ぶ。
- 各**FILE**の中から、始めたい**FILE**を選んでスタート。



# OPTION (オプション)

レベル

## LEVEL

イージー、ノーマル、ハード、スーパーハードの4種があり、だんだんと難しくなる。まずは自分のレベルに合わせてチョイス。

エフェクト

## EFFECT

ステレオ、モノの2種。臨場感を味わうなら、もちろんSTEREOだ。

ビージーエム

## BGM

BGMを聞きたいときにチョイス。ONとOFFの2種。「ON」はゲーム中、エンジン音とBGMが同時に流れる。「OFF」はエンジン音だけ。

フェイリア

## FAILURE

自車の機械的信頼性によるリタイアの有無。これをチョイスすれば、自分のテクニックに関係なく、機械的トラブルでリタイアすることもある。

※「ストーリーモード」には関係ありません。

リッスン

## LISTEN

1~10まで。BGMを聞きたいときにチョイス。

ネクスト

## NEXT

次の画面へ。





メーター

## ■METER

タイプ TYPE1~3の3種。デジタルメーターの表示(デザイン)を選ぶことができる。

ユニット

## ■UNIT

スピード表示を、マイル(mi)かキロメートル(km)か選択できる。

イレイス

## ■ERASE

各コースの記録を消すことができる。

エグジット

## ■EXIT

選択終了。

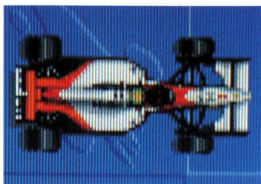
□掲載されているデータは'92年カナダGP終了時までのものです。

# INVITATION to The F-1 WORLD

16コンストラクター、32ドライバー  
16サーキットの全貌



- 本拠地/イギリス・ウォキング
- GPデビュー/'66年モナコ
- 出走/369回 ■優勝/96回
- P.P./78回 ■F.L./67回
- '91年リザルト/コンストラクターズ・チャンピオン・139ポイント
- 代表/ロン・デニス
- シャシー/マクラーレンMP4/7A
- エンジン/ホンダV12



## Ayrton SENNA

アイルトン・セナ (ブラジル)

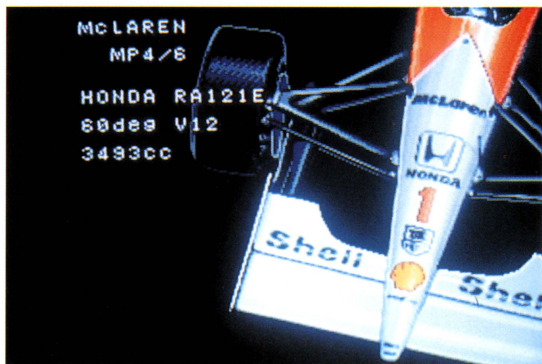
'60年3月21日生 B型  
174cm・70kg  
GPデビュー/'84年ブラジルGP(トールマン・リタイア)、出走/133回、優勝/34回、P.P./61回、F.L./17回、'91年リザルト/シリーズチャンピオン、好きなコース/エストリル、シルバーストン、鈴鹿



## Gerhard BERGER

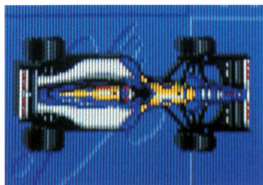
ゲルハルト・ベルガー (オーストリア)

'59年8月27日生 O型  
185cm・65kg  
GPデビュー/'84オーストリアGP(ATS・12位)、出走/122回、優勝/7回、P.P./8回、F.L./16回、'91年リザルト/シリーズ4位・43ポイント、好きなコース/鈴鹿



'66年にオリジナルマシンでF-1に参戦したブルース・マクラーレンによって設立。'80年、マールボロ・スポンサーでF2を戦うロン・デニスのプロジェクト4と合体し、現在の隆盛のもとを築く。'84年、新採用のTAGポルシェ・ターボを積んだMP4/2は、16戦中12勝という圧倒的勝利を収める。'85年、'86年とプロストが連続チャンピオン、そして'88年セナとともにホンダ・ターボを導入したMP4/4は数々の勝利を記録した。しかし'92年ホンダの撤退によって今後の展開が注目される。

- 本拠地/イギリス・テイドコット
- GPデビュー/'72年イギリス
- 出走/288回
- 優勝/56回
- P.P./43回
- F.L./59回
- '91年リザルト/2位・125ポイント
- 代表/フランク・ウィリアムズ
- シャシー/ウィリアムズFW14B
- エンジン/ルノーV10



## Nigel MANSELL

ナイジェル・マンセル(イギリス)

'53年8月8日生 O型  
180cm・76kg  
GPデビュー/'80年オーストリアGP(ロータス・リタイア)、出走/172回、優勝/26回、P.P./23回、F.L./25回、'91年リザルト/シリーズ2位・72ポイント、好きなコース/ブランズハッチ



## Riccardo PATRESE

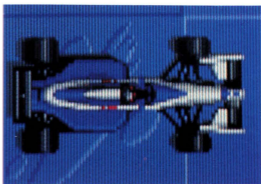
リカルド・パトラーゼ(イタリア)

'54年4月17日生 A型  
173cm・77kg  
GPデビュー/'77年モナコGP(シャドウ・9位)、出走/231回、優勝/5回、P.P./7回、F.L./13回、'91年リザルト/シリーズ3位・53ポイント、好きなコース/モナコ



'72年オリジナルマシンFX3で参入したが、成績は芳しくなく、'76年、現在のテクニカルディレクターであるパトリック・ヘッドが加入し、いまの礎を築く。'79ウイングカーFW07でイギリスGPに初優勝を果たし、シリーズ2位にランク。'80年は6勝をあげ、コンストラクターとドライバー(レガッツォーニ)の両タイトル、'81年コンストラクター、'82年ドライバー(ロズベルグ)のタイトルを獲得。'86年、'87年とコンストラクターズ・チャンピオン、'87年はドライバー(ピケ)タイトルと黄金時代。ホンダエンジンを失い一時期低迷したが、ルノーエンジンとハイテク装備により再びチャンピオンを獲得。

- 本拠地/イギリス・ウォキング
- GPデビュー/'70年カナダ
- 出走/311回
- 優勝/23回
- P.P./14回
- F.L./20回
- '91年リザルト/6位・6ポイント
- 代表/ケン・ティレル
- シャシー/ティレル020B
- エンジン/イルモアV10



## Olivier GROUILLARD

オリビエ・グルイヤール(フランス)

'58年9月2日生 O型  
172cm・65kg  
GPデビュー/'89年ブラジルGP(リジェ・9位)、出走/32回、最高位/6位、P.P.、F.L./なし、'91年リザルト/0ポイント(最高位・10位)、好きなコース/スパ=フランコルシヤン



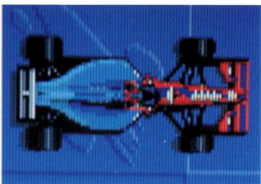
## Andrea De CESARIS

アンドレア・デ・チェザリス(イタリア)

'59年5月31日生 A型  
172cm・70kg  
GPデビュー/'80年カナダGP(アルファロメオ・リタイア)、出走/172回、最高位/2位、P.P./1回、F.L./1回、'91年リザルト/シリーズ9位・9ポイント、好きなコース/スパ=フランコルシヤン



- 本拠地/イギリス・ミルトンキーンズ
- GPデビュー/'62年ドイツ
- 出走/392回
- 優勝/35回
- P.P./39回
- F.L./40回
- '91年リザルト/9位・3ポイント
- 代表/中内康児
- シャシー/ブラバムBT60B
- エンジン/ジャッドV10



## Eric Van De POELE

エリック・ヴァンデ・ポール(ベルギー)

'61年9月30日生 B型  
178cm・68kg  
GPデビュー/'91年サンマリノGP(モデナランボルギーニ・9位)、出走/2回、最高位/9位、P.P.、F.L./なし、'91年リザルト/0ポイント(最高位・9位)、好きなコース/スパ=フランコルシヤン



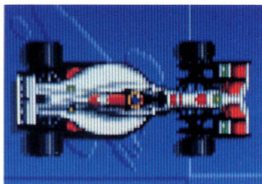
## Damon HILL

デモン・ヒル(イギリス)

'62年9月17日生 O型  
181cm・72kg  
GPデビュー/'92年スペインGP(ブラバム・予戦不通過)、出走/0回、P.P.、F.L./なし、'91年リザルト/国際F3000シリーズ7位、好きなコース/マカオ



- 本拠地/イギリス・ミルトンキーンズ
- GPデビュー/'78年ブラジル
- 出走/214回
- 優勝/なし
- P.P./1回
- F.L./なし
- '91年リザルト/0ポイント
- 代表/大橋 渡
- シャシー/フットワークFA13
- エンジン/無限ホンダV10



## Michele ALBORETO

ミケーレ・アルボレート(イタリア)

'56年12月23日生 A型  
173cm・74kg  
GPデビュー/'81年サン  
マリノGP(ティレル・リタ  
イア)、出走/160回、優  
勝/5回、P.P./2回、F.  
L./4回、'91年リザルト/0  
ポイント(最高位・13  
位)、好きなコース/モン  
ツァ、シルバーストン



## Aguri SUZUKI

鈴木 亜久里(日本)

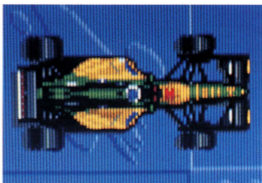
'60年9月8日生 A型  
180cm・67kg  
GPデビュー/'88年日本  
GP(ローラ・16位)、出  
走/34回、最高位/3位、  
P.P.、F.L./なし、'91年リ  
ザルト/シリーズ18位・1  
ポイント、好きなコース/  
鈴鹿



# LOTUS

# ロータス

- 本拠地/イギリス・ワイモンダム
- GPデビュー/'58年モナコ
- 出走/449回
- 優勝/79回
- P.P./107回
- F.L./71回
- '91年リザルト/9位・3ポイント
- ディレクター/ピーター・コリンズ
- シャシー/ロータス107
- エンジン/フォードV8



## Mika HAKKINEN

ミカ・ハッキネン(フィンランド)

'68年9月28日生 B型  
180cm・65kg  
GPデビュー/'91年アメ  
リカGP(ロータス・リタイ  
ア)、出走/21回、最高  
位/5位、P.P.、F.L./なし、  
'91年リザルト/シリー  
ズ15位・2ポイント、好き  
なコース/マカオ



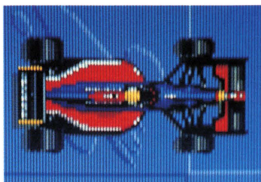
## Johnny HERBERT

ジョニー・ハーバート(イギリス)

'64年6月25日生 O型  
165cm・63kg  
GPデビュー/'89年ブラ  
ジルGP(ベネトン・4  
位)、出走/22回、最高  
位/4位、P.P.、F.L./なし、  
'91年リザルト/0ポイン  
ト(最高位・7位)、好き  
なコース/スバ=フランコ  
ルジャン



- 本拠地/イタリア・ベルガモ
- GPデビュー/'91年メキシコ
- 出走/13回
- 優勝/なし
- P.P./なし
- F.L./なし
- '91年リザルト/0ポイント
- 代表/ガブリエル・ルミ
- シャシー/フォンドメタルGR02
- エンジン/フォードV8



## Andrea CHIESA

アンドレア・キエーザ(スイス)

'64年5月6日生  
180cm・65kg  
GPデビュー/'92年メキシコGP(フォンドメタル・リタイア)、出走/2回、最高位/16位、P.P.、F.L./なし、'91年リザルト/国際F3000・0ポイント、好きなコース/モンツァ



## Gabriele TARQUINI

ガブリエル・タルクイーニ(イタリア)

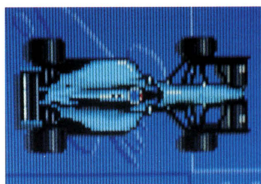
'62年3月2日生 B型  
177cm・73kg  
GPデビュー/'87年サンマリノGP(オゼッラ・リタイア)、出走/31回、最高位/6位、P.P.、F.L./なし、'91年リザルト/0ポイント(最高位・8位)、好きなコース/スバ=フランコルシャン



# MARCH

# マーチ

- 本拠地/イギリス・ピセスター
- GPデビュー/'70年南アフリカ
- 出走/221回
- 優勝/3回
- P.P./5回
- F.L./7回
- '91年リザルト/12位・1ポイント
- ディレクター/ケン・マラブル
- シャシー/マーチCG911B
- エンジン/イルモアV10



## Karl WENDLINGER

カール・ベンドリンガー(オーストリア)

'68年12月20日生 A型  
185cm・75kg  
GPデビュー/'91年日本GP(レイトシハウス・リタイア)、出走/9回、最高位/4位、P.P.、F.L./なし、'91年リザルト/0ポイント(最高位・20位)、好きなコース/エステルライヒリンク



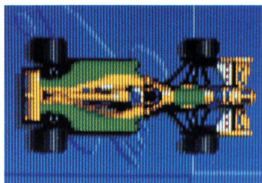
## Paul BELMONDO

ポール・ベルモンド(フランス)

'63年4月23日生 O型  
176cm・66kg  
GPデビュー/'92年スペインGP(マーチ・12位)、出走/3回、最高位/12位、P.P.、F.L./なし、'91年リザルト/国際F3000・0ポイント、好きなコース/スバ=フランコルシャン



- 本拠地/イギリス・エンストーン
- GPデビュー/'81年イタリア
- 出走/160回
- 優勝/5回
- P.P./3回
- F.L./9回
- '91年リザルト/4位・38.5ポイント
- 代表/ルチアーノ・ベネトン
- シャシー/ベネトンB192
- エンジン/フォードV8



## Michael SCHUMACHER

ミハエル・シューマッハー(ドイツ)

'69年1月3日生 O型  
175cm・66kg  
GPデビュー/'91年ベルギーGP(ジョーダン・リタイア)、出走/13回、最高位/2位、P.P.、F.L./なし、'91年リザルト/シリーズ12位・4ポイント



## Martin BRUNDLE

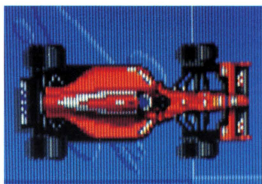
マーティン・ブランドル(イギリス)

'59年6月1日生 A型  
172cm・68kg  
GPデビュー/'84年ブラジルGP(ティレル・成績抹消)、出走/90回、最高位/4位、P.P.、F.L./なし、'91年リザルト/シリーズ15位・2ポイント、好きなコース/鈴鹿



# SCUDERIA ITALIA スクーデリア・イタリア

- 本拠地/イタリア・プレシア
- GPデビュー/'88年サンマリノ
- 出走/69回
- 優勝/なし
- P.P./なし
- F.L./なし
- '91年リザルト/8位・5ポイント
- 代表/ビットリオ・パラッザーニ
- シャシー/ダラーラ192
- エンジン/フェラーリV12



## J.J. LEHTO

ジェイ・ジェイ・レート(フィンランド)

'66年1月31日生 A型  
179cm・69kg  
GPデビュー/'89年スペインGP(オニックス・リタイア)、出走/30回、最高位/3位、P.P.、F.L./なし、'91年リザルト/シリーズ12位・4ポイント、好きなコース/とくになし



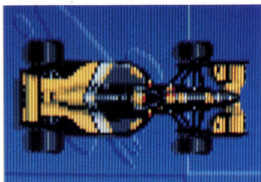
## Pierluigi MARTINI

ピエルルイジ・マルティニ(イタリア)

'61年4月23日生 B型  
165cm・65kg  
GPデビュー/'85年ブラジルGP(ミナルディ・リタイア)、出走/77回、最高位/4位、P.P.、F.L./なし、'91年リザルト/シリーズ11位・6ポイント、好きなコース/イモラ



- 本拠地/イタリア・ファエンツァ
- GPデビュー/'85ブラジル
- 出走/115回
- 優勝/なし
- P.P./なし
- F.L./なし
- '91年リザルト/6位・6ポイント
- ディレクター/ジャンカルロ・ミナルディ
- シャシー/ミナルディM192
- エンジン/ランボルギーニV12



## Christian FITTIPALDI

クリスチャン・フィッティパルディ(ブラジル)

'71年1月18日生 O型  
180cm・68kg  
GPデビュー/'92年南ア  
フリカGP(ミナルディ・リ  
タイア)、出走/7回、最  
高位/8位、P.P.、F.L./な  
し、'91年リザルト/国際  
F3000・チャンピオン、好  
きなコース/リオデジャネ  
イロ



## Gianni MORBIDELLI

ジャンニ・モルビデリ(イタリア)

'68年1月13日生 O型  
168cm・63kg  
GPデビュー/'90年ブラ  
ジル GP(ダラーラ・14  
位)、出走/26回、最  
高位/6位、P.P.、F.L./な  
し、'91年リザルト/シリー  
ズ24位・0.5ポイント、好  
きなコース/ムジェッロ



# LIGIER

# リジェ

- 本拠地/フランス・マニクール
- GPデビュー/'76年ブラジル
- 出走/252回
- 優勝/8回
- P.P./9回
- F.L./11回
- '91年リザルト/0ポイント
- 代表/ギ・リジェ
- シャシー/リジェJS37
- エンジン/ルノーV10



## Thierry BOUTSEN

ティエリー・ブーツェン(ベルギー)

'57年7月13日生 O型  
183cm・69kg  
GPデビュー/'83年ベル  
ギーGP(アロウズ・リタイ  
ア)、出走/144回、優勝  
/3回、P.P./1回、F.L./  
1回、'91年リザルト/0ポ  
イント(最高位・7位)、好  
きなコース/スバ=フラン  
コルシャン、鈴鹿



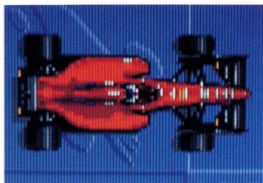
## Erik COMAS

エリック・コマス(フランス)

'63年9月28日生 O型  
176cm・66kg  
GPデビュー/'91年ブラ  
ジル GP(リジェ・リタイ  
ア)、出走/20回、最  
高位/6位、P.P.、F.L./な  
し、'91年リザルト/0ポ  
イント(最高位・8位)、好  
きなコース/スバ=フラン  
コルシャン



- 本拠地/イタリア・モデナ
- GPデビュー/'50年モナコ
- 出走/495回
- 優勝/105回
- P.P./110回
- F.L./119回
- '91年リザルト/3位・55.5ポイント
- ディレクター/ハーベイ・ポスルスウェイト
- シャシー/フェラーリF92A
- エンジン/フェラーリV12



## Jean Alesi

ジャン・アレジ (フランス)

'64年6月11日生 A型  
173cm・67kg  
GPデビュー/'89年フランスGP(ティレル・4位)、出走/46回、最高位/2位、P.P./なし、F.L./1回、'91年リザルト/シリーズ7位・21ポイント、好きなコース/鈴鹿、モンツァ



## Ivan Capelli

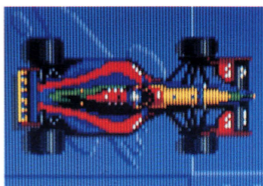
イヴァン・カペリ (イタリア)

'63年5月24日生 O型  
174cm・69kg  
GPデビュー/'85年ヨーロッパGP(ティレル・リタイア)、出走/85回、最高位/2位、P.P.、F.L./なし、'91年リザルト/シリーズ18位・1ポイント、好きなコース/エステルライヒリンク



# VENTURI LARROUSSE ベンチュリ・ラルース

- 本拠地/フランス・シーニュ
- GPデビュー/'62年オランダ
- 出走/7回
- 優勝/なし
- P.P./なし
- F.L./なし
- '91年リザルト/11位・2ポイント(ローラ)
- 代表/エリック・ギュー
- シャシー/ベンチュリLC92
- エンジン/ランボルギーニV12



## Bertrand Gachot

ベルトラン・ガシヨー (ベルギー)

'62年12月22日生 O型  
181cm・73kg  
GPデビュー/'89年フランスGP(オニックス・13位)、出走/22回、最高位/5位、P.P./なし、F.L./1回、'91年リザルト/シリーズ13位・4ポイント、好きなコース/スバ=フランコルシャン



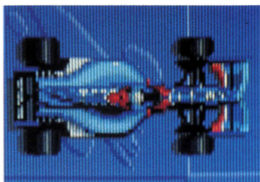
## Ukyo Katayama

片山右京 (日本)

'63年5月29日生 A型  
165cm・60kg  
GPデビュー/'92年南アフリカGP(ベンチュリー・12位)、出走/5回、最高位/9位、P.P.、F.L./なし、'91年リザルト/全日本F3000・チャンピオン、好きなコース/鈴鹿



- 本拠地/イギリス・ノーサンプトンシャー
- GPデビュー/'91年アメリカ
- 出走/23回
- 優勝/なし
- P.P./なし
- F.L./1回
- '91年リザルト/5位・13ポイント
- 代表/エディ・ジョーダン
- シャシー/ジョーダン192
- エンジン/ヤマハV12



## Stefano MODENA

ステファノ・モデナ (イタリア)

'63年5月12日生 O型  
171cm・62kg

GPデビュー/'87年オーストラリアGP(ブラバム・リタイア)、出走/63回、最高位/2位、P.P.、F.L./なし、'91年リザルト/シリーズ8位・10ポイント、好きなコース/とくになし



## Mauricio GUGELMIN

マウリシオ・グージェルミン (ブラジル)

'63年4月20日生 A型  
177cm・76kg

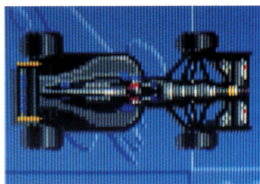
GPデビュー/'88年ブラジルGP(マーチ・リタイア)、出走/66回、最高位/3位、P.P./なし、F.L./1回、'91年リザルト/0ポイント(最高位・7位)、好きなコース/高速コース



# A.M.F.

# アンドレア・モーダ・フォーミュラ

- 本拠地/イタリア・ペルジニア
- GPデビュー/'92年モナコ
- 出走/1回
- 優勝/なし
- P.P./なし
- F.L./なし
- '92年初エントリー
- 代表/アンドレア・サセッティ
- シャシー/アンドレアモーダS921
- エンジン/ジャッドV10



## Roberto MORENO

ロベルト・モレノ (ブラジル)

'59年2月11日生 A型  
168cm・58kg

GPデビュー/'87年日本GP(AGS・リタイア)、出走/25回、最高位/2位、P.P./なし、F.L./1回、'91年リザルト/シリーズ10位・8ポイント、好きなコース/鈴鹿



## Perry McARTHUR

ペリー・マッカーシー (イギリス)

'62年3月3日生 O型  
173cm

GPデビュー/'92年スペインGP(アンドレアモーダ・予備予選不通過)、出走、P.P.、F.L./なし、'91年リザルト/イギリスF3000選手権、好きなコース/スパ・フランコルシャン



ROUND 1

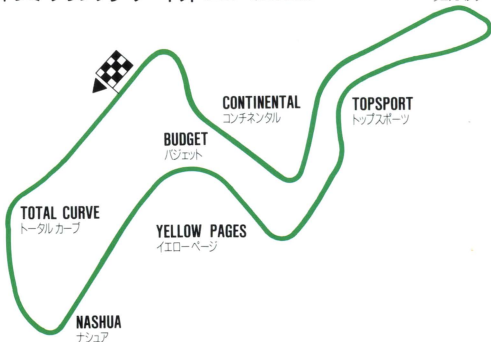
# SOUTH AFRICAN GP



南アフリカグランプリ

キャラミ・グランプリ・サーキット(全長 4,260m)

WESBANK  
ウエスバンク



ROUND 2

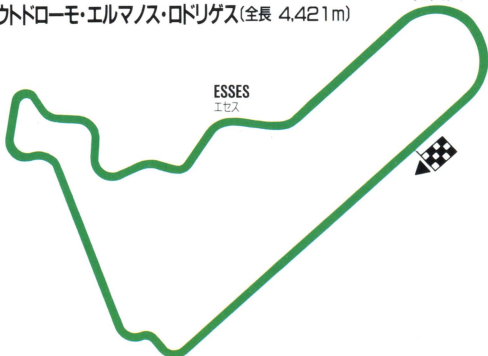
# MEXICAN GP



メキシコグランプリ

アウトドローモ・エルマノス・ロドリゲス(全長 4,421m)

PERALTA CURVE  
ペラルタ・カーブ



ROUND 3

# BRAZILIAN GP



ブラジルグランプリ

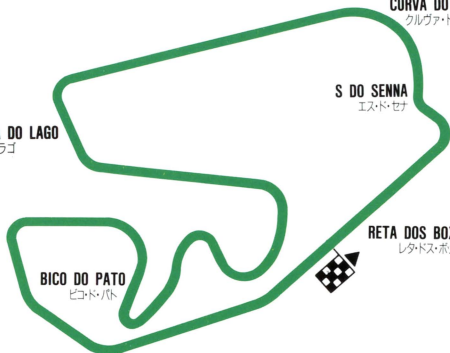
CURVA DO SOL  
クルヴァ・ド・ソル

S DO SENNA  
エス・ド・セナ

DESCIDA DO LAGO  
デジダ・ド・ラゴ

BICO DO PATO  
ビコ・ド・パト

RETA DOS BOXES  
レタ・ドス・ボックス



アウトドローム・ホセ・カルロス・パーチェ(インテルラゴス)(全長 4,325m)

ROUND 4

# SPANISH GP



スペイングランプリ

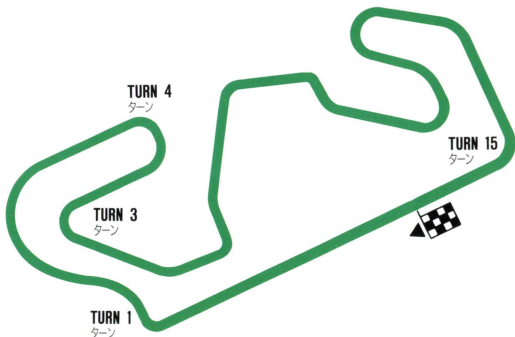
サーキット・デ・カタロニア(全長 4,747m)

TURN 4  
ターン

TURN 3  
ターン

TURN 1  
ターン

TURN 15  
ターン



ROUND 5

# SAN MARINO GP



サンマリノグランプリ

アウトドロモ・エンツォ・エ・ディノ・フェラーリ(イモラ)(全長 5,040m)



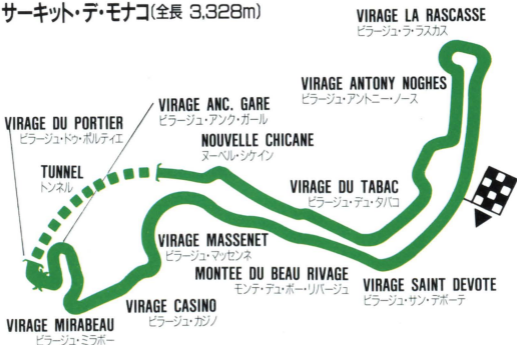
ROUND 6

# MONACO GP



モナコグランプリ

サーキット・デ・モナコ(全長 3,328m)



ROUND 7

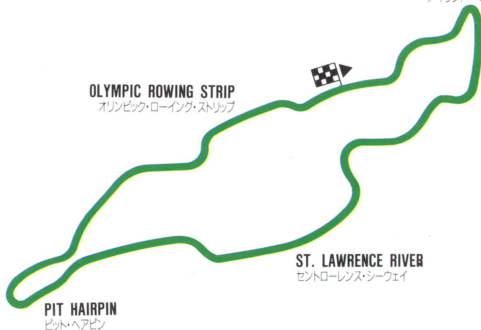
# CANADIAN GP



カナダグランプリ

サーキット・ジル・ビルニューブ(全長 4,430m)

ISLAND HAIRPIN  
アイランド・ヘアピン



ROUND 8

# FRENCH GP



フランスグランプリ

COURBE DE ESTORIL  
クラブ・ド・エストリル

COURBE DE NURBURG  
クラブ・ド・ニルブルグ

COURBE DE ADELAIDE  
クラブ・ド・アデライド

COURBE DE IMOLA  
クラブ・ド・イモラ

サーキット・デ・ヌーベル・マニ・クール  
(全長 4,271m)

CHICANE  
シグイン

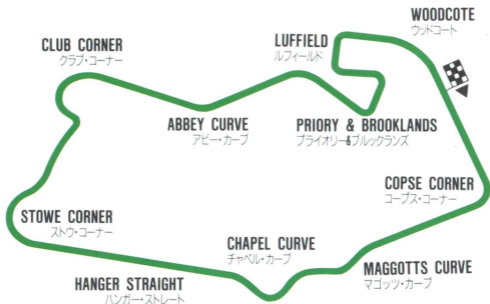
ROUND 9

# BRITISH GP



イギリスグランプリ

シルバーストン・サーキット(全長 5,226m)



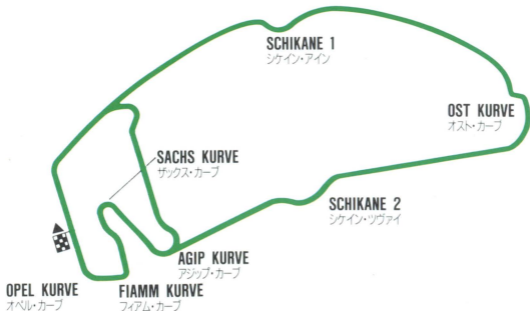
ROUND 10

# GERMAN GP



ドイツグランプリ

ホッケンハイム・リンク(全長 6,802m)

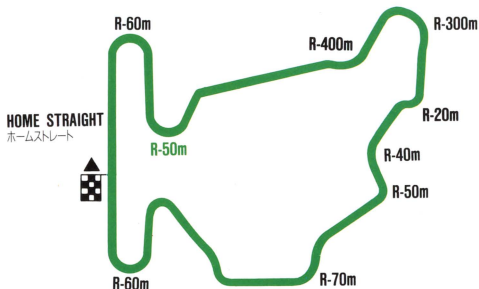


ROUND 11

# HUNGARIAN GP



ハンガリーグランプリ



ハンガロリンク(全長 3,968m)

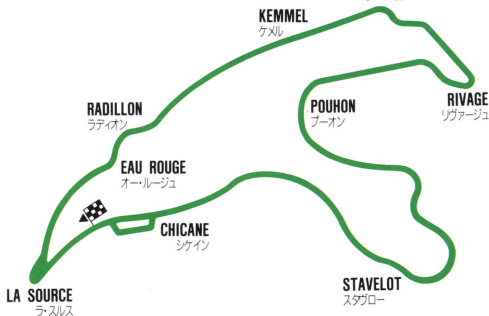
ROUND 12

# BELGIAN GP



ベルギーグランプリ

サーキット・デ・SPA-フランコルシャン(全長 6,940m) LES COMBES  
レ・コム



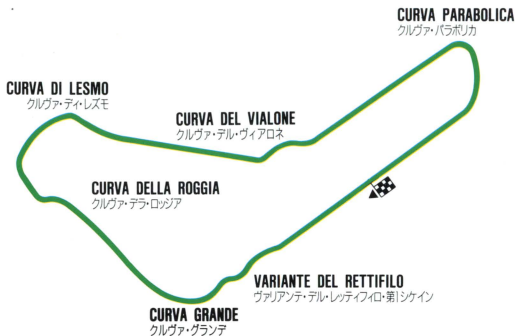
ROUND 13

# ITALIAN GP



イタリアグランプリ

アウトドローム・ナツィオナーレ・ディ・モンツァ(全長 5,800m)



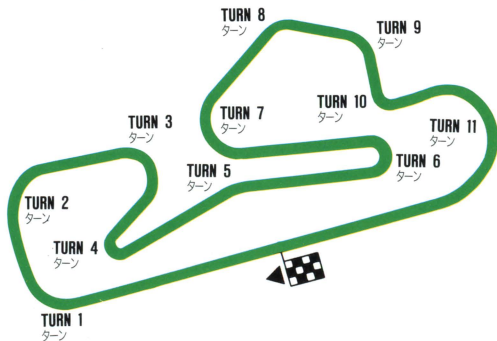
ROUND 14

# PORTUGUESE GP



ポルトガルグランプリ

アウトドローム・ド・エストリル(全長 4,350m)



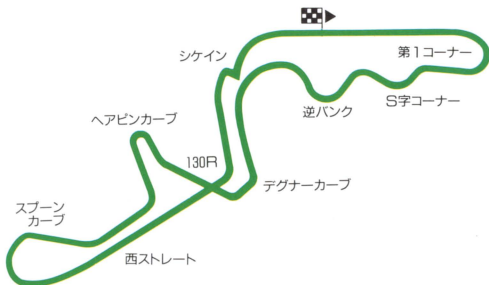
ROUND 15

# JAPANESE GP



日本グランプリ

スズカ・インターナショナル・レーシング・コース(全長 5,864m)



ROUND 16

# AUSTRALIA GP



オーストラリアグランプリ

アデレード・グランプリ・サーキット(全長 3,780m)



オールラウンド・プレイヤーをめざせ!

# SCORE BOARD

スコアボード

ドライバー名 GP						
R.1 南アフリカ						
R.2 メキシコ						
R.3 ブラジル						
R.4 スペイン						
R.5 サンマリノ						
R.6 モナコ						
R.7 カナダ						
R.8 フランス						
R.9 イギリス						
R.10 ドイツ						
R.11 ハンガリー						
R.12 ベルギー						
R.13 イタリア						
R.14 ポルトガル						
R.15 日本						
R.16 オーストラリア						
<b>TOTAL</b>						

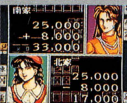
ワールド・チャンピオンになるには、全16戦すべての闘いが得点により評価されます。

優勝10ポイント、2位-6、3位-4、4位-3、5位-2、6位-1と各レースの合計得点で年間ランキングが決定します。

君の名前や君の選んだドライバー名を記入しよう。

本格的マーじゃん!

# 闘牌伝



闘牌師11名の個性が綾なす  
究極の本格的マーじゃん!  
スーパーファミコンに現わる。  
BM+バッテリーバックアップ



★夢・ファンタスティックプレイ★

## VIDEO SYSTEM

**FOR SALE and USE IN JAPAN ONLY.**  
本品の輸出、使用営業及び賃貸を禁じます。

日本音楽著作権協会(ビデオ録音)第922068号

Licensed by FOCA to FUJI TELEVISION  
©VIDEO SYSTEM 1993

**ビデオシステム株式会社**

ユーザーデレフォン 075-723-1544

スーパーファミコン®は任天堂の商標です。