

スーパーファミコン®



DRAGON BALL Z

ドラゴンボール

スーパー 2 コロ マ

SHVC-AZ5J-JPN
とり あつかい せつ めい しよ
取扱説明書

超悟空伝

突撃編



©バードスタジオ/集英社・フジテレビ・東映動画

©BANDAI 1995 MADE IN JAPAN

**BAN
DAI**



ドラゴンボールZ

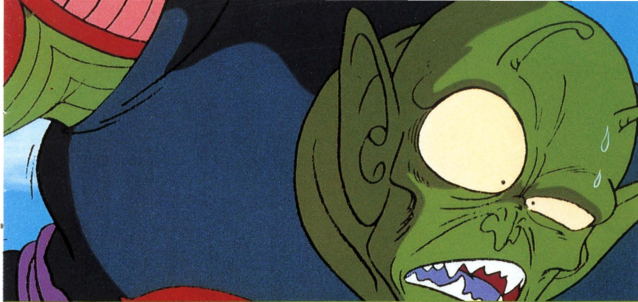
おす、オラ悟空！ 『ドラゴンボールZ
スーパーごくうでん 超悟空伝 突激編』 を買って来てサン
キュー！ おめえいいヤツだな。オラお
めえにお願ねがいがあるんだけど、聞きいてく
れっか？ いいか、ゲームを遊ぶ前まえには、
この取扱説明書とりあつかいせつめいしょをよ〜く読んで、正ただしい
方法ほうほうで使つかってくれよ！ そうすりゃ絶対ぜつたい
に、すんげー楽しく遊あそべるはずだぞ！

使用上のご注意

- 1) 二使用後はA Cアダプタをコンセントから必ず抜いておいてください。
- 2) テレビ画面からできるだけ離れてゲームをしてください。
- 3) 長時間ゲームをするときは、健康のため1時間ないし2時間ごとに10分から15分の小休止をしてください。
- 4) 精密機器ですので、極端な温度条件下での使用や保管及び強いショックを避けてください。また絶対に分解しないでください。
- 5) 端子部に手を触れたり、水にぬらすなど、汚さないようにしてください。故障の原因となります。
- 6) シンナー、ベンジン、アルコール等の揮発油でふかないでください。
- 7) カセットの着脱時には必ずスーパーファミコン本体の電源スイッチをお切りください。
- 8) このカセットはスーパーファミコン専用です。ファミリーコンピュータでは使用できません。
- 9) スーパーファミコンをプロジェクションテレビ（スクリーン投影方式のテレビ）に接続すると、残像現象（画面ヤケ）が生ずるため、接続しないでください。
- 10) ゲームを始めると、圧縮データを展開する黒い画面が、しばらく表示されます。故障等ではありません。

健康上の安全に関するご注意

疲れた状態や、連続して長時間にわたるプレイは、健康上好ましくありませんので避けてください。またごく稀に、強い光の刺激や、点滅を受けたり、テレビ画面等を見たりしている時に、一時的に筋肉のけいれんや、意識の喪失等の症状を経験する人がいます。こうした症状を経験した人は、テレビゲームをする前に必ず医師と相談してください。またテレビゲームをしていて、このような症状が起きた場合には、ゲームを止め、医師の診察を受けてください。



もくじ 目次

げきとう
激闘からドラマへ.....2

とくちょう
ゲームの特徴.....3

ぼうけんしゃ
冒険者のこころえ.....5

ぼうけん し なんしょ ぼうけん
冒険指南書●冒険のしかた.....6

せんとう し なんしょ せんとう
戦闘指南書●戦闘のしかた.....12

ごくう わざ
●悟空の技.....16

ごくうたびだ ぜつ
悟空の旅立ち●ドラゴンボールZストーリー

アンド
&キャラクター.....20

すす じっさい
ゲームの進めかた●実際にやってみよう.....22

うらな せんとう
占いババの戦闘アドバイス.....30



ちゆう
ゲーム中のメッセージは、キャラクターを生きかすため原作を尊重し、そのま
ま掲載いたしました。

激闘げきとうからドラゴンボール

これからプレイングコミックの時代だ！^{じ だい}

7つのドラゴンボールをめぐる冒険、修業ぼうけん しゅぎょう
や武道会、数々のキャラクターとの出会いとぶ どうかい かずかず で あ
死闘しとう。こうしたドラマこそ、『DBZ』の魅ドラゴンボールセット み
力りよくといえます。プレイングコミ

ックとは、さまざまなドラ
マを通して、孫悟空の人と お そん ごくう じん
生せいを体験たいけんできるように生う
まれた、まったく新しあたら
いゲームです。



ゲームの特徴

●コミックのエピソードを完全収録

コミックの1～14巻までのエピソードを完全にゲーム化。イベントは約200個、そして覚えられる必殺技は45種類にもなります。

体験したイベントや覚えた必殺技は、クリア表でチェックできます。まだ見ぬイベントや必殺技を探求し、クリア表を埋めましょう。



キミはどれだけ体験できる!?

●ゲームを熱くするライバルプレイヤー登場

1人で遊ぶよりも誰かと競い合った方が、ゲームはより楽しくなります。そこで本ゲームでは、ゲーム内にライバルプレイヤーを用意しました。ライバル達もキミと同じ様にゲームを進めており、彼らの進行状況は達成値で確認できます。クリアまで抜きつ抜かれつのレースを楽しんで下さい。



キミはライバル達に勝てるか!?

◎ 悟空の成長

悟空はライバルとの闘いを通してどんどん強くなります。悟空の強さには、使

える技と体力・戦闘力の2つの要素があり、悟空を強くする方法は3つあります。

悟空の強さ = 使える技 + 体力・戦闘力

強さを高める方法



1 戦闘に勝つ

敵との戦闘に見事勝利すると、悟空の体力・戦闘力が上がることがあります。

2 イベント

イベントで誰かから伝授されたりして、新しい技を覚えられることがあります。

3 修業

修業をすることで、新しい技を覚えたり、体力・戦闘力が上がったりします。

どこまで強くなるのか!?

◎ アクティブタイム採用で戦闘もパワーアップ!

戦闘はターン制を基本に、リアルタイムの要素を取り入れた新システムを導入。まるで対戦格闘アクションゲームのようなスリリングな戦闘が楽しめます。



キミは強敵を倒せるか!?

冒険者のこころえ

ゲームの流れ

ゲームは下図の4つのシーンを中心に進行します。悟空の戦闘1回分をエピソードと呼び、エピソードが集まってストーリーが完成します。多くのエピソードをクリアして、最後はピッコロ大魔王を倒して下さい。

ードと呼び、エピソードが集まってストーリーが完成します。多くのエピソードをクリアして、最後はピッコロ大魔王を倒して下さい。

イベント画面

ドラゴンボールを探したり、修業したりするシーンで、多くはミニゲームになっています。



アドベンチャー画面

ストーリーを追っていく基本部分。新キャラクターと出会ったり、敵と遭遇したりします。



エリアマップ

悟空たちが場所を移動する画面。敵の襲撃を受けたりします。操作は基本的にはオートです。



戦闘画面

敵と闘う画面。悟空の体力が0になると負けです。セーブした場所からやり直して下さい。

1エピソードクリア、次のエピソードへ

ぼう けん し なん しよ 冒険指南書

●アドベンチャー画面 が めん

ストーリーを追う画面。
選択肢が表示される場合には、
選択によって展開が変

わります。全イベントを体験したいなら、コミック通りの選択をしてみましょう。



この画面でできること

せんたくし けつてい 選択肢の決定

＋ボタンの上下で選び、Yボタンで決定。Xボタンでブルマなどからアドバイスが聞けます。

が めん よ だ ステータス画面の呼び出し

選択中以外はスタートボタンで、悟空の能力や進行状況を確認する。ステータス画面を呼び出せます。

つか かた コントローラーの使い方



じゅうじ
＋ボタン
せんたくし えら
選択肢を選
び

スタート
START
ステータス
が めん よ
画面を呼び
出す

エックス
Xボタン
なかま
仲間のアド
バイスを聞
く（聞けな
いときあり）

エイエル
A・Lボタン
メッセージ
を送る

ワイ
Yボタン
けつてい
決定

● イベント画面 が めん

アイテム探^{さが}しや修業^{しゆぎよう}などの、ゲーム中のミニゲームを行^{おこな}ったりする画面^{が めん}です。

画面^{が めん}は何種類^{なんしゆるい}もありますが、操作^{そうさ}方法は下^{した}の例^{れい}1、例^{れい}2の2通り^{とお}でOK^{オーケー}です。

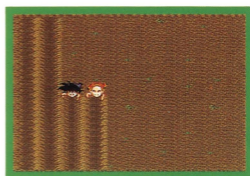
例1

エックスボタン^{ドラゴンボール}でD Bの本体^{ほんたい}の位置^{いち}をかくにん^{かくにん}し、プラス^{じゆうじ}ボタンの上下^{じゆうげ}左右^{さきゆう}で悟空^{ごくう}を動か^{うご}します。Aボタン^{エー}を押^おすと、悟空^{ごくう}が地面^{じめん}を調べ^{しら}ます。



例2

ワイボタン^{エー}とAボタン^{こうご}を交互^おに押^おすと、悟空^{ごくう}やクリリン^{くれりん}が動き^{うご}ます。ボタン^{ボタン}を素速^{すばや}く連打^{れんた}すると2人^{ふたり}の動き^{うご}は速^{はや}くなります。



イベント画面は他にもいっぱいある!

コントローラーの使い方 つか かた



十字ボタン
悟空^{ごくう}を動か^{うご}す(ドラゴンボール探^{さが}し)

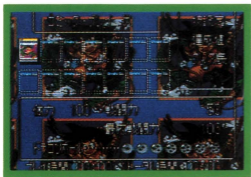
ワイ Yボタン
Aボタン^{エー}と交互^{こうご}連打^{れんた}で悟空^{ごくう}が歩^{ある}く(修業^{しゆぎよう})

エックス Xボタン
ドラゴンボール^おの大^おまかな位置^{いち}がわかる

エー Aボタン
悟空^{ごくう}がドラゴンボール^{ひろ}を拾^{ひろ}う。(ドラゴンボール探^{さが}し)
ワイ Yボタン^{こうご}と交互^{れんた}に連打^{れんた}すると、悟空^{ごくう}が歩^{ある}く(修業^{しゆぎよう})

●ステータス画面 が めん

現在の悟空の能力値や、ゲームがどこまで進んだかを確認する画面です。



たいりよく

体力

戦闘時に0になると悟空の負けです。戦闘後に自動回復します。

せんとうりよく

戦闘力

戦闘を開始した時点での、悟空の攻撃力と素速さを表します。

さいだいせんとうりよく

最大戦闘力

L・Rボタン同時押しで上げられる、悟空の戦闘力の最大値。

コントローラーの使い方 つか かた



じゅうじ

＋ボタン

コマンド・技の選択

ビー

Bボタン

コマンド・技のキャンセル

イー

Aボタン

コマンド・技の決定画面のきりかえ

コミックプレイ状況 じょうきょう

ゲームですでにやり終わったコミックが表示され、現在のエピソードが何巻なのか分かります。

技設定・達成値・クリア表 ひょう

＋ボタンの上下で選択して、Aボタンで決定すると、それぞれの画面に切り替わります。

ドラゴンボール

悟空たちが現在持っているドラゴンボールが表示されます。悟空たちは7つのドラゴンボールを全て集めることを目的に、冒険の旅をしています。

プレイ時間 じかん

ゲームを始めたり、再開してからのプレイ時間を表示します。

トータルプレイ時間 じかん

ニューゲームを始めてからの、合計プレイ時間を表示します。

技の設定



戦闘で使える技を選ぶ画面。新しく技を覚えたり、特定の技が弱点の敵と戦う場合に利用して下さい。

技のリストを見る

必殺技系、パンチ系、キック系、防御系の4つの系統ごとに、それぞれ悟空が現在覚えている技の一覧表を表示します。

技を入れかえる

4つの系統ごとに、すでに設定されている技と+ボタンとの対応

応を入れかえます。変更したい2つの技をAボタンで決めます。



技を設定する

4つの系統ごとに、リストから使いたい技を選んで、+ボタン

と対応させます。技を選んでから、対応する場所を決めます。



設定を全てクリアする

技の設定をあらかじめ決められている初期状態にもどします。技を整理する時に使うと、とて

も便利ですが、再設定するのを忘れると、戦闘中に基本的な技しか使えなくなってしまいます。

※注…+ボタンを使わない技は変更できません。

達成値

あなたのプレイが評価される画面。ライバルプレイヤーの評価も分かります。

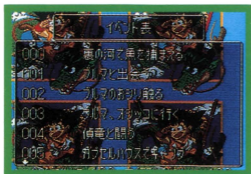


総合評価

あなたがどれだけ『DB』に詳しいか評価します。バトルとイベント評価を総合したものです。

クリア表

修得可能な全ての技と、ゲーム中の全イベントのリストが表示されます。最初



バトル内容評価

効率よく戦闘してるかを評価します。コミックを参考に敵の弱点をつくると評価が上がるかも？

イベントクリア評価

イベントをどれだけ体験できているか評価します。ゲーム進行につれて上がっていきます。

ライバル・子分・イヤミな奴

ライバルプレイヤー3人の進行状況・評価です。あなたの総合評価と同様に、DBの数で表され、数が多いほど優れています。大きいDBは小さいDBの7個分で、大きいDB7個が、進行・評価の最大です。

は技修得表が表示されますが、Aボタンを押すとイベント表に切りかわります。

イベント表

ゲーム中に登場する、原作にあるイベントのリストです。クリアしたイベントには済マークがつきます。進め方によっては体験できないイベントもあります。

技修得表

悟空が修得できる全ての技のリストです。覚えた技には修のマークがつきます。覚えそこねた技は、原則としてはそのゲーム中には覚えられません。



●エリアマップ

悟空たちが場所を移動する画面。オートで進み、出来事が起こるとアドベンチャー、イベント、戦闘の各画面になります。

●セーブ画面

ゲームをプレイしていると、たまに亀仙人が現われてゲームをセーブしてくれ

ます。セーブ画面では、ファイルを選んでAボタンを押すとセーブできます。



ドラゴンボールとは？

ドラゴンボールとは、中つぶに星がそれぞれ1〜7粒ずつ入った、にぶく光る球のことで、7個全部を集めて呪文をと念えると、神龍というドラゴンが現われて、どんな願い事でもひとつだけかなえてくれると言われています。



せん どう し なん しよ 戦闘指南書

ストーリーの中で、悟空
はいろいろな相手と戦うこ
とになります。必殺技やパ

ンチ、キックの攻撃と防御
技を使いこなして、強敵と
の戦いを勝ちぬきましょう。

一

せん どう ちゆう そう さ 戦闘中のコントローラー操作

エル アール

L・Rボタン

せんとうりよく あ
戦闘力を上げる

りやうほう お
両方のボタンを押しっぱなしにすると、悟空
の戦闘力が上がっていきます。ボタンを離す
か、最大値まで達すると上昇は止まります。



じゆうじ

＋ボタン

わざ えら
技を選ぶ

こうげきわざ ぼうぎよわざ けつ
攻撃技・防御技を決
定するとき、上下左
右の各方向に押し
ていると、出す技の種
類を変えられます。

わざ しら
技を調べる

わざ いちらんひやう がめん
技の一覧表画面で、
確認する技の種類を
選ぶことができます。

スタート

START

ポーズをかける

こくう てき いどうちゆう
悟空・敵の移動中や
フラフラ時に押すと、
戦闘を中断できます。

セレクト

SELECT

わざ いちらんひやう み
技の一覧表を見る
わざ そう さ かくにん
技の操作を確認でき
ます。もう一度押す
と戦闘を再開します。

イー ビー

A・B

エックス ワイ
X・Yボタン

わざ けつてい
技を決定する

こうげき
攻撃のチャンスにな
ったときA・B・Y
ボタンを押すと攻撃
します。敵が攻撃体
勢に入ったときXボ
タンを押すと防衛し
ます。＋ボタンと組
み合わせるといろい
ろな技が使えます。

せんとう はじ
戦闘が始まると、下のよ
うな戦闘画面が表示されま
す。コントローラーの操作

によって、ごくう
悟空のくりだす
わざ てき
技や敵キャラの動きがアニ
メーションで表現されます。

てき わざ 敵の技

てき こうげき ぼうぎよ
敵キャラが攻撃や防御するとき、つか
技の名前がこの場所に表示されます。

てき なまえ 敵の名前

ごく
悟空



てき
敵

ごくう たいりよく 悟空の体力

げんざい たいりよく ひょうじ
現在の体力が表示
されます。敵のこう
撃を受けると減り、
0になると負けで
す。せんとう しゅうりょう
戦闘が終了す
ると回復します。



ぼうぎよ
↑ 防御すればダメ
ージを減らせます。

すうじ あか
↓ 数字が赤くなっ
た危険な状態です。



ごくう せんとうりよく 悟空の戦闘力

うご はや こうげき いりよく き
動く速さや、攻撃の威力を決
める数値です。技を使うた
びに減っていきます。Lボタン
とRボタンを押せばなしに
することで回復できます。



減り ← 技の種
かたは 種類によ
違っ によって
ます。

せんとう
戦闘では、すばやい判断
せいかく そうさ しやうり
と正確な操作が勝利のカギ

きほんてき たたか
になります。基本的な戦い
かたをおぼえておきましょう。

●まず戦闘力を上げよう!

せんとう はじ
戦闘が始まったときの状態だと、
ごくう せんとうりよく さいだい ち
悟空の戦闘力は最大値まで上が
っていません。このままでも戦
うことはできますが、すぐに戦
闘力が底をついてしまいます。

エル アール お せん
LボタンとRボタンを押して戦
闘力を上昇させてやりましょう。
さいだい ち
最大値まで上がったら、ボタン
を離せば悟空が敵にむかってじ
りじりと前進していきます。



押しっぱなしに
L・Rボタンを



●攻撃

ごくう かた しろ ひか
悟空の体が白く光った
ら、攻撃の準備がととの
った合図です。A・
B・Yのどれかのボタン
を押せば、悟空が攻
撃をくりだします。ボ
タンを押すときに、
ボタンを上下左右どれ
かの方向に押ししてい
ると、それぞれ違った技
を使って攻撃できます。

攻撃の



チャンス!

A

必殺技



B

キック技



Y

パンチ技



わざ
技と操作コマンドの組み合わせは、技の紹介とステータス画面の見かたを参照してください。

● ぼうぎよ 防御

敵の体が白く光ったら、すばやくXボタンを押しましょう。悟空が敵の攻撃を防御します。攻撃技と同じように、Xボタンと

ボタンを組み合わせることで、いろいろな防御技を使えます。場合によっては反撃で敵にダメージを与えられる技もあります。



↑ 光ったら、なるべく早く防御の体勢に入りましょう。

↑ 防御技を使っても、失敗すると、ダメージを受けます。

四

戦闘のコツ～達人の心得

戦闘で負けてしまうと、イベントがクリアできない

こともあります。うまく勝つコツを紹介しましょう。

戦闘力がすべてを決める

戦闘力が低いと、敵に連続で攻撃されてしまいます。戦闘力が下がってきたら、必ずL・Rボタンで回復させましょう。攻撃の威力も上がるので、楽に戦えます。



↑ 戦闘力が高ければ、敵より速く動けるので有利です。

防御技を使いこなそう

敵が攻撃してきたら、忘れずに防御技を使いましょう。防御しないと、受けるダメージが大きいだけでなく、攻撃できるようになるまでに時間がかかって不利です。



↑ きちんと防御ができれば、強敵もこわくはありません。



孫悟空

4系統の技

大紹介

悟空の修得する技は、全部あわせて45種類！パンチ系、キック系、防御系、必殺技系の4系統に分類できるんだ！

パンチ系

悟空の熱い拳による攻撃だぞ！キミの悟空をレベルアップさせ技を修得しよう。

技名

消費戦闘力

パンチ

敵に一撃をくらわせる。最初から覚えているぞ。

0

ダッシュパンチ

猛烈なダッシュにより、パンチより大打撃！

10

スマッシュパンチ

敵に近づき、無数のパンチを操り出す攻撃だ。

15

連続パンチ

4発の強烈なパンチを敵の懐にたたき込む！

10

爆烈パンチ

体当たりから数え切れないパンチの連続技。

1200

ダッシュアタック

ダッシュで攻撃力を増した超激烈な連続攻撃。

30

手刀

超スピードで敵に近づき、チョップを見舞う。

50

体当たり

全身を武器として、敵に向かって突進する技。

30

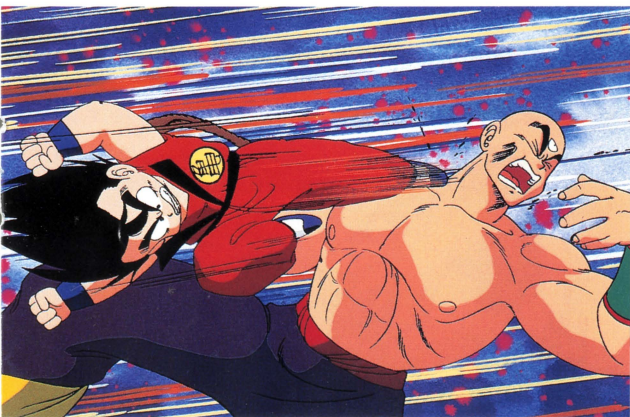
キック系

きょうれつ あしわざ こうげき
 強烈な足技による攻撃だぞ！ パンチより
 こうげきりよく おお つか わざ
 も攻撃力が大きく、使える技ばかりだぜ！！

技名

消費戦闘力

キック	悟空が最初から覚えて いる、蹴り攻撃なんだ。	0
ダッシュキック	後ろに下がり、勢いを つけキックを繰り出す。	12
ダッシュニーキック	敵の急所めがけての、 超強烈なひざ蹴りだ！	24
連続キック	相手の懐に飛び込み、 何発もの蹴りが炸裂！	12
連続まわし蹴り	右と左のキックを回転 しながら出す華麗な技。	180
しっぽ攻撃	敵に接近し、しっぽで たく意表を突く攻撃。	0
ジャンプキック	前方ジャンプからのキ ックが敵に命中する！	50
スラッシュダウンキック	垂直ジャンプから、敵 めがけ一直線のキック。	140



ぼうぎよけい
防御系

こうげき ぼうぎよ わざ
攻撃を防御するにもいろいろな技がある。
どの技にどの防御が有効なのか見つけよう。

わざめい
技名

しょうひせんとうりよく
消費戦闘力

よける

こうげき
攻撃をよければ、ダメージはもちろんゼロだ。 —

とびのく

うし と てき
後ろに飛びのいて、敵の素早い攻撃をよける。 —

ざん ぞう けん
残像拳よけ

ざん ぞう こうげき こうげき
残像を攻撃させ、攻撃をかわす高度な技だぞ。 —

み き
見切り

うご と
動きを読み、ぎりぎりわさ
で攻撃をよける技だノ —

ガード

ガードを固め、ダメージを減らす確実な防御。 —

れん ぞく わざ
連続技ガード

あいて れん ぞく わざ
相手の連続技をすべてガードしてしまうぞ。 —

き あ
気合いガード

ぜんしん ちから こ
全身に力を込め、ダメージを減らしてしまう。 —

き こう は
気功波ガード

き ちから てき
気の力によって、敵の気功波攻撃を防ぐ。 —

によ い ぼう
如意棒ガード

によ い ぼう つか
如意棒を使って、敵の弾丸をはじき飛ばすノ —

カウンターパンチ

こうげき
攻撃をよけ、おまけにハンチで反撃をする。 —

カウンターキック

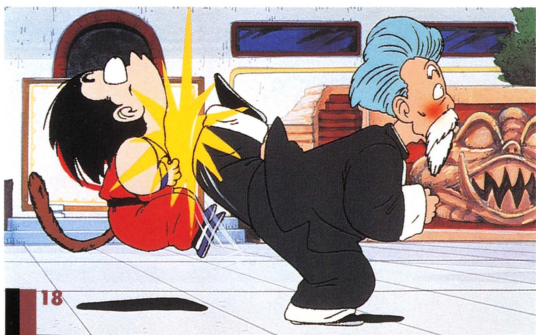
てき さくれつ
キックが敵に炸裂する、攻防一体の技なのだ。 —

カウンターエルボー

てき わざ あと
敵の技をよけた後、ひじ打ちでふっとばすノ —

ざん ぞう けん
残像拳カウンター

じぶん ざん ぞう こうげき
自分の残像を攻撃させ、敵に対し反撃する技だ。 —



ひっさつわざけい
必殺技系

ごくう ひっさつわざ しゆるい
悟空の必殺技は、ぜんぶ合わせて16種類/
キミはすべてを覚えることができるかな？

わざめい
技名

しょうひ せんとうりよく
消費戦闘力

ジャン拳グー	ごくう さいしょ おぼ 悟空が最初から覚えて いる必殺技のひとつだ。	20
ジャン拳チョキ	チョキで敵の目を突く、 強烈な目つぶし攻撃。	0
ジャン拳パー	手のひらで、相手を吹 っ飛ばすカゲキな技。	20
ジャン拳3段攻撃	グー、チョキ、パーの 連続で敵に大ダメージ。	60
如意棒	敵に近寄って、如意棒 の先で突く武器攻撃だ。	0
如意棒のばし	その場で敵に向かって 如意棒をのばすのだ。	0
残像拳	残像を残し敵に近づき、 強烈な一撃を食らわす。	45
多重残像拳	敵の周囲にいくつもの 残像を残し攻撃する技。	100
急降下アタック	空高く飛び上がり、敵 に体あたりする大技だ。	60
気功波	手のひらにためた気を、 敵めがけて放出する技。	45
かめはめ波	両手のひらから、気を 放つ亀仙流の奥義だぞ。	90
超かめはめ波	全身全霊をこめて放つ、 超ド級のかめはめ波！	2500
誘導かめはめ波	かめはめ波の軌道を曲 げて、確実に当てる！	900
逆かめはめ波	後方にかめはめ波を撃 ち、反動で敵に突進！	90
かめはめ波アタック	フルパワーかめはめ波 の反動で敵に突撃だ！！	2000
亀仙流最終奥義	全身から気を放ち、無 数の攻撃をくりだす！	？

かめはめ波などの大技は、出るまでに時間がかかるのが弱点なんだ。
違う攻撃で敵をふらふらにしながら、大技を出すようにしようね。

ご くう たび だ 悟空の旅立ち

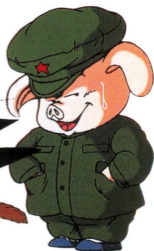
はじ まえ よ
ゲームを始める前に、ぜひ読んでくれ!

しょう かい
まずはストーリーを紹介



ブルマ

やま おく
山の奥にたったひとり
で住んでいた、不思議な
しょうねん ごくう
少年悟空。ブルマとの出
あ かいが彼の
うんめい いか
運命を変え
ることに。



ウーロン



せん ごくう
孫悟空

ブルマといっし
よに、ドラゴン
ボールを探す旅
に出る悟空。旅の途中、ウーロンや山
ぜく ヤムチャ、プーアルを仲間に加え、
ぶどう たつじん かめせんじん
武道の達人、亀仙人とも出会う。



ヤムチャ&プーアル

いろいろあったドラゴンボール探し
の旅を終え、ブルマと別れた悟空は、
しゆきよう 修行のため、かめせんじん
亀仙人のもとへと向か
うのだった。せん ごくう つよ さ もと
孫悟空の強さを求める
旅は、いままさに始まったばかり!!



かめせんじん
亀仙人

悟空の前に立ちはだかる数々のライバルたち！

闘いを求める悟空の前には、自然とライバルが現れる！ ある時はドラゴンボールをめくり、またある時は天下第一武闘会での優勝をめくり、悟空は闘い続ける。そして占いババの予言通り、世界を救うのだ！！



クリリン



ジャッキーチュン



レッド総帥



ピラフ一味



桃白白



仮面男



天津飯&餃子



ピッコロ大魔王



すす ゲームの進めかた

1 電源を入れる

スーパーファミコン本体にROMカセットを正しくセットし、電源を入れるとオープニングが始まります。スタートボタンでタイトルになります。



最初から始めるとき

スタート・A・B・X・Yのどれかのボタンを押すとセレクト画面に切り替わります。『NEW GAME』を選び、Aボタンを押してください。



名前入力画面が表示されたら、次のページの説明にしたがってプレイヤーの名前とライバルプレイヤーの名前を入力し、Aボタンで決定してください。



つづ 続きをプレイするとき

セレクト画面で『CONTINUE』を選び、Aボタンで決定します。3つのファイルの中から、続きをプレイしたいファイルを選んでください。



セレクト画面で『OPTION』を選ぶとオプション画面になります。+ボタンの上下で項目を選び、Aで実行、Bでキャンセルができます。



2

名前を入力しよう

ゲームを始める前に、あなたの分身であるプレイヤーの名前と、ライバルプレイヤーたちの名前と性別を決めます。
 + ボタンで文字を選び、Aボタンで決定してください。まちがえたときはBボタンで取り消せます。名前は5文字までつけられます。4文字以下の名前にするときは、文字を入力したあとで□を選び、文字と同じように決定していけばOKです。



ライバルプレイヤーの名前

あなたが名前を決めるライバルプレイヤーたちは、ゲームの中であなたとは別に行動しています。いろいろな場面では話しかけてきますから、紹介を参考に名前をつけましょう。



●ライバル

あなたとどちらが高い達成値をあげられるか、激しく競うことになる相手です。うかうかしていると抜かれてしまうかも……。

●子分

あなたより少し遅れて進みながら、忠実に後をついてくるキャラクターです。冒険の途中であなたを元気づけてくれます。

●イヤミな奴

気にさわるようなことばかり言ってあなたを挑発し、怒らせようとしています。でも、実力はそれほどでもないようです。

●情報屋

ゲーム中の出来事やライバル達の動きなど、いろいろなことを知っています。ゲーム進行に役立つ情報を聞きだせるかも。

3 ストーリー

名前が入力が終わると、
いよいよゲームスタートです。
あなたは悟空になって、コミッ
クス第1巻の最初にあたるエピ

ソードから悟空の冒険を体験し
ていくのです。ゲーム序盤の展
開を、基本的な進めかたの説明
にそって見ていきましょう。

●悟空の家 ～裏の河

大自然のなかの一軒
家に、悟空がひとり
で暮らしているところ
からストーリーが
始まります。画面に
メッセージが表示さ
れるので、読み終わ
ったらAボタンを押してくださ
い。次のメッセージが表示され
ます。メッセージが進んで、裏



の河に魚を取りに行くことにな
ると、画面のエリアマップの上
を悟空が移動していきます。

●魚をつかまえよう!

河についたら、魚が右・まん
な・左のうちどこから出てくる
かを当てることになります。+
ボタンの上下でどこをねらうか
を選び、Yボタンで決定します。



あたれば大漁!



はずれるとやり直し



●ブルマとの出会い

魚取りの帰り道で、悟空は西の都から来たブルマに出会います。山奥で育ったので車を見たことがない悟空は、怪物だと思って戦いを挑みます。



←ブルマではなく自動車に攻撃します。



↑ブルマは銃で攻撃してきますが、ダメージはわずかです。



↑戦闘の練習をするつもりで、戦いかたを身につけましょう。

セーブ画面について

決められたポイントまでストーリーが進むと、セーブ画面が表示されます。記録するファイルを選択する上下のボタンを選び、Aボタンで決定するとセーブができます。



↑セーブすれば、いつでもそこからゲームを再開できます。



↑セーブしないでゲームを進めることももちろん可能です。

●ドラゴンボールを 集めに出発!

誤解が解け、ブルマを家に案内した悟空は、おじいさんの形見の玉がドラゴンボールだと聞かされます。7つそろえるとどんな願いでもかなえてくれ



←戦闘終了後は自動的に話が進みます。

るドラゴンボールを集めに、冒険の旅に出ることになるのです。

これもイベント?

ブルマのおシリにさわるかという選択がありますが、じつはこの選択結果でもイベントのクリア率が変わります。



●道

バイクから降りたブルマを待っているか、バイクをいじってみるかを選択します。どちらを選ぶかで、その後起きるイベントが変わります。



←原作を知っているかを決めやすいですね。

じっと待っている

『じっと待っている』を選ぶと、ペテラドンと戦ってブルマを助けるイベントが起きます。原作と同じストーリーの展開になるわけです。



バイクをいじってみる

バイクをいじるとかかってに動きだしてしまい、戦闘は起きません。ストーリーに影響はありませんが、イベントクリア率は少し低くなります。



●海ガメ登場

カプセルハウスに泊まった翌朝、悟空たちは1匹の海ガメと出会います。はるか南にある海まで自分を連れて行ってほしい、と頼まれますが……。



←おなじみのキャラクターがどどん登場。

エックス Xボタンで相談しよう

選択するとき、決定する前にエックスボタンを押すと仲間の意見が聞けます。役にたつヒントがもらえることもありますよ。



海に連れていく

海まで連れて行ってやることにすると、山道を経由して海に向かいます。山賊と戦ったあと、海岸にたどりついて亀仙人と出会い、ゲームのストーリーは次のページの『亀仙人の贈り物』へと続いていくことになるのです。



↑山賊はこれまでの敵より動きが速い強敵です。きちんと戦闘力を上げながら戦いましょう。

ドラゴンボール集めに誘う

DB探しに連れていくとすると、海ガメとはここで別れることになります。ストーリーは次ページの『ウーロンを捕まえろ』に続いていきます。山道は通らないので、とうぜん山賊との戦闘はこの場合は起こりません。



↑こちらを選んだ場合は、亀仙人に会えるのは村でウーロンと戦った後ということになります。

かめ せん にん おく もの

● 亀仙人の贈り物

海ガメの主人である亀仙人に出会った悟空は、お礼として筋斗雲をもらいます。さらに、亀仙人が首かざりにしていたDBももらった悟空たちは、次のDBをめざして西の村へ向かいます。



● ウーロンを捕まえろ!

村は変身妖怪ウーロンの襲来におびえています。村にあるDBをゆずってもらった悟空たちはウーロン退治に乗り出します。



ゲームの進めかたでストーリーがかわる!

選択肢を選ぶことで、ストーリーやイベントがかわってきます。どんな進めかたをしてもゲームはクリアできますが、できるだけ原作に近い進めか

たをしたほうが、イベント達成率は高くなる場合が多いです。自信がなければセーブしてから、いろいろな選択肢を試してみるとよいでしょう。



↑ プテラノドンとの戦闘は、原作にも登場しています。



↑ カメを助けてやれば、クリアできるイベントが増えます。

悟空の冒険はさらに続く!

ぼう けん せい か かく にん

4

冒険の成果を確認

ゲーム中に、どのくらいまでストーリーが進行したかを知りたいときは、ステータス

画面を呼び出してください。戦闘中や選択肢を選んでいるとき以外ならいつでも確認できます。

技をどれだけ覚えたか知りたい

ストーリーが進行し、戦闘に勝ちぬくことによって悟空は新しい技を覚えていきます。現在どんな技を覚えているかは、『技設定』の『技のリストを見る』で確認することができます。



クリアしたイベントの数を知りたい

やり残したイベントがないか確認したいときは、『クリア表』を呼び出して『イベント表』を見てください。クリアしたイベントや、まだ見ていないイベントの数を確かめることができます。



進行状況やライバルの進みぐあいを知りたい

ステータス画面には、ストーリーが原作の何巻めまで進んだかの表示と、プレイヤーとライバルプレイヤー各人の達成率が表示されます。ライバルよりも高い達成率をめざしましょう。





せん とう 戦闘

アドバイス



ほーっほっほ、^{うらな} 占いババ
 が、未熟^{みじゆく}なおぬしらに、これ^{たか}から闘^{てき}うことになる敵^{おし}について教^{こんかい}えてやろうかいの。
 今回^{こんかい}だけはトクベツじゃぞ。



プテラドン

^{とつふうこうげき}
【突風攻撃】
^{こうげき}
【くちばし攻撃】

ブルマをさらったにつ^{てき}き敵^{てき}じゃ。
 原作^{げんまく}では、如意棒^{にょいぼう}で撃^{げき}墜^{つい}したのう。



ヤムチャ

^{ろう が ふうふうけん}
【狼牙風風拳】
^{れんぞく}
【連続パンチ】

ヤムチャとは何^{なん}度^ども闘^{たたか}うことにな
 るぞ。狼牙風風拳^{ろうがふうふうけん}には要^{よう}注^{ちゅう}意^いじゃ。



ウサギ団

^{じゆうげき}
【銃撃】
【 — 】

ここ^{たか}まで闘^{たたか}いぬいてきたおぬしな
 ら、銃^{じゆう}攻^{こう}撃^{げき}も恐^{おそ}れるに足^たらず^ずじゃ。

と にん じん か 兎人参化

こうげき
【あくしゅ攻撃】

【カウンターあくしゅ】

と にん じん か さわるとダメージを受け
てしまう。なにか武器でこうげき
攻撃せよ。



ギラン

【グルグルガム】

こうげき
【しっぽ攻撃】

つうじょうこうげき たさい きょうりやく
通常攻撃も多彩で、強力なギラン。
ひつさつわざ いっさき
必殺技で一気に決めてしまうのじゃ。



ナム

てんくうベケ じけん
【天空×字拳】

しゅとう
【ダッシュ手刀】

ひつさつわざ てんくうベケ じけん ちやうきりやく
必殺技・天空×字拳が超強力だ！
ひつさつわざ いっさき
時には防御も必要なのじゃぞよ。



ジャッキーチュン

は
【かめはめ波】

みんみんけん
【よいこ眠眠拳】

こうげき ちが げんさく
すべての攻撃がケタ違い。原作で、
ごくう ま
悟空は負けてしまったがのう……。



ぐん そう メタリック軍曹

【ロケットパンチ】

くろ
【ロミサイル】

きやうれつ ひつさつわざ ようちゆうい ちやうき
強烈な必殺技には要注意!! 長期
せん かく こ
戦を覚悟しておいたほうがよいぞ。





ムラサキ曹長

しゆりけん
【手裏剣】

けむりだま
【煙玉】

ふうが ころげき おお
風変わりな攻撃が多いぞい。まど
わされずに、確実に闘うのじゃ。



ブヨン

でんげき
【電撃】

ころげき
【ベロ攻撃】

ふつう ころげき は かえ
普通の攻撃は跳ね返されてしまう。
なにか方法があるはずじゃがの…。



見張りロボット

ころげき
【マシンガン攻撃】

でんげき
【電撃しっぽ】

ひつみつわざ おお
必殺技も多く、かなりの強敵じゃ。
げんさく けん たお
原作ではジャン拳グーで倒したぞ。



桃白白

【とどん波】

しゆりゆうだん な
【手榴弾投げ】

さすが せかいいち ころ や つうじゅうわざ
さすが世界一の殺し屋、通常技も
ひつみつわざ つよ
必殺技も強い。どうする、悟空？



この先にも数々のライバルが…

ここにあげた敵にも、この先登
じょう でき じやくてん
場する敵にも、きっと弱点はある。
あとはひとりで戦いぬくのじゃ！

ゲーム
クリアなら

パスワードで 覚醒編(仮称)

クリアするとパスワード
が表示されます。それを
『覚醒編』の最初に入力
すると、最初から有利に
ゲームを進められます。



キミのパスワードをメモしよう

○	○	○	○	○	○	○	○	○	○	○	○	○	○	○	○	○	○	○	○
○	○	○	○	○	○	○	○	○	○	○	○	○	○	○	○	○	○	○	○
○	○	○	○	○	○	○	○	○	○	○	○	○	○	○	○	○	○	○	○
○	○	○	○	○	○	○	○	○	○	○	○	○	○	○	○	○	○	○	○
○	○	○	○	○	○	○	○	○	○	○	○	○	○	○	○	○	○	○	○

ドラゴンボールZ 超悟空伝覚醒編(仮称)

'95夏発売予定

バンダイゲームステーション

このソフトの内容ないようについてのご質問しつもんは、**03-5828-3333**
[受付時間うけつけじかん/月～金曜日きんようび(除く祝日のぞくしゅくじつ) 10～16時]にお問い合わせとあください。

- 電話番号はよく確かめて、お間違いのないようにしてください。
- 受付時間外の電話は、おさげください。
- 東京23区以外の方は、市外局番(03)をお忘れのないようにしてください。

おことわり

商品の企画きかく、生産せいさんには万全ばんぜんの注意ちゅういをはらっておりますが、ソフトの内容ないようが非常に複雑ひじょうふくざつなためにプログラム上じょう、予期よきできない不都合ふつごうが発見はっけんされる場合ばあいが考えられます。万一まんいち、誤動作ごどうさとう等らを起こすような場合ばあいがございましたら、相談センターそうだんまでご一報いつぱうください。

《お買い上げのお客様へ》

商品についてお気づきの点がございましたら、お客様相談センターまでお問い合わせください。住所、電話番号、保護者の方とお子様のお名前・お年も必ずお知らせください。

バンダイお客様相談センター

(関東)台東区駒形2-5-5 ☎111-81 ☎03-3847-6666

(関西)大阪市北区豊崎4-12-3 ☎531 ☎06-375-5050

(中部)名古屋市昭和区御器所3-2-5 ☎466 ☎052-872-0371

- 電話受付時間 月～金曜日(祝日を除く)10時～16時
- 電話番号はよく確かめて、お間違いのないようご注意ください。

FOR SALE and USE IN JAPAN ONLY
BUSINESS USE and RENTAL PROHIBITED
本品の輸出、使用営業及び賃貸を禁じます。

スーパーファミコン® は任天堂の商標です。

発売元

株式会社バンダイ

マルチメディア事業部

東京都台東区駒形2-5-4 〒111-81