

スーパーファミコン®  
SHVC-W9



FALLING DOWN INTO  
THE WORLD'S END

**DOWN THE WORLD**

**MERVIL'S AMBITION**

ダウン・ザ・ワールド

とりあつかいせつ めいしょ  
取扱説明書

ASCII



このたびは、スーパーファミコン用ソフト『ダウン・ザ・ワールド』をお買い上げいただきまして、誠にありがとうございました。ご使用になられます前にこの取扱説明書をよくお読みいただき、ただし使用方法でご愛用くださることを願います。なお、この取扱説明書の再発行はいたしかねますので、大切に保管しておいてください。

## ●使用上のご注意●

- ご使用後は、ACアダプタをコンセントから必ず抜いておいてください。
- テレビ画面からできるだけ離れて、ゲームをしてください。
- 長時間ゲームをする時は、健康のため、1時間ないし2時間ごとに10分～15分の小休止をしてください。
- 精密機器ですので、極端な温度条件下での使用や保管、及び強いショックを避けてください。また絶対に分解はしないでください。
- 端子部に手を触れたり、水に濡らすなど、汚さないようにしてください。故障の原因になります。
- シンナー、ベンジン、アルコールなどといった揮発油でふかないでください。
- スーパーファミコンを、プロジェクションテレビ（スクリーン投影方式のテレビ）に接続すると残像現象（画面ヤケ）が生ずるため、接続しないでください。

## ●健康上の安全に関するご注意●

疲れた状態や連続して長時間にわたるプレーは健康上好ましくありませんので避けてください。また、ごく稀に、強い光の刺激や点滅を受けたり、テレビ画面などを見たりしている時に一時的に筋肉のけいれんや意識の喪失などの症状を経験する人がいます。こういう症状を経験したことがある人はテレビゲームをする前に必ず医師と相談してください。また、テレビゲームをしていて、このような症状が起きた場合には、ゲームを止めて医師の診察を受けてください。

FOR SALE and USE IN JAPAN ONLY.  
BUSINESS USE and RENTAL PROHIBITED.  
本品の輸出、使用営業及び賃貸を禁じます。

C O N T E N T S

- ◆キミが勇者になる前の物語～サーラ姫の願い～ P4
- ◆キミと冒険するおもな仲間 P6
- ◆さあ、冒険のはじまりだ!! P12
- ◆キミが冒険するのはこんな世界 P14
- ◆キミとガオたちをつなぐコントローラーの使いかた P16
- ◆Xボタンで開くメニュー画面の利用方法 P18
- ◆仲間のステータス画面の見かた P20
- ◆冒険がぐ～んと楽になる移動方法 P22
- ◆アクティブフォーメーションバトルとは!?
- ◆戦闘の手順、戦闘中の介入、勝利条件 P24
- ◆勝敗のカギを握る戦闘コマンド P28
- ◆フォーメーションエディットの方法 P30
- ◆アイテム紹介 P32
- ◆全魔法リスト P36
- ◆物語をいろどる音楽について P42
- ◆命のつぼみの国へ旅するキミへのヒント P44

ゆうしや まえ ものがたり  
**キミが勇者になる前の物語**

すべての命いのちのみなもと、命いのちのつぼみの  
 国くにに住すまわれるサーラ姫ひめの胸むねに、  
 あるとき、ちいさなトゲさが刺ささった。

トゲひめは姫くるを苦しめ、  
 とうとうサーラ姫ひめはおもい病やまいの床とこについた。  
 あらゆる命いのちのみなもとである、  
 サーラ姫ひめの涙なみだがすべて流ながれ落おちたとき、  
 姫ひめの命いのちは終おわり、  
 同時どうじにあらゆる命いのちあるものたちが  
 滅ほろび去さる運命うんめいにあった。

ガラまちの町すに住ようじゆつむ妖術けんじゃの賢者けんじゃメルヴィルは、  
 賢者けんじゃの玉たまの力ちからを借かりて、命いのちのつぼみの国くにへ続つづく  
 すべての扉とびらを閉とざしてしまった  
 「だれもサーラのトゲおを抜ぬいてはならん。  
 サーラしが死よこねば、この汚せれた世界かいが終おわる。  
 そして、新あたしく、美うつくしい世界せを創つくり上げるのだ」  
 と……

# ～サーラ姫の願い～

ひめ まくらもと なみだ おう よ  
姫は枕元に涙の王マムランを呼ばれ、  
10つぶの涙を授けると、  
こう言われた。

あい も く に たびだ  
「愛をココロに持つ国へ旅立ちなさい。

そこに

むね の ゆうしゃ  
胸のトゲを抜くことができる勇者がいます」  
と……

おう なみだ へい したが  
マムラン王は涙の兵を従え、  
あい も く に めざ  
はるか愛をココロに持つ国を目指して  
たびだ  
旅立った。

なが とき なが  
そして、長い時が流れた。



ぼうけん なかま  
キミと冒険するおもな仲間



あおなみたな  
青い涙の騎士  
ガオ

サーラ姫がマムラン王に授けた  
10つぶの涙の最後のひとつぶ。  
10人いる、青い涙の騎士のなか  
では、いちばんの臆病ものだ。

ここでは、<sup>ゆうしや</sup>勇者であるキミとともに、<sup>ひめ</sup>サーラ姫の  
<sup>むね</sup>胸のトゲを抜くために<sup>ぼうけん</sup>冒険するおもな<sup>なかま</sup>仲間を<sup>しょうかい</sup>紹介  
します。<sup>ゆうしや</sup>勇者として<sup>みちび</sup>うまく導いてあげましょう。

## 妖精 ベルベル



ガオと行動をとにもする、小さな妖精。  
6枚の羽根を持ち、その羽根一枚につき  
一回、戦闘不能状態に陥ったガオを回復  
してあげられる。生意気、勝気な性格で  
ベルベルのまわりには騒ぎが絶えない。

鍛冶屋・ヨシユア

ガラの町にある  
鍛冶屋の息子。魔法  
使いに憧れ、チヤンスを  
つかむために、現在家出中。



# 魔法使い・バラライト

7賢者のひとりに数えられる、伝説の魔法使い。だが、酒と女性にめっぽう弱いのが玉にキズ。転生の森にいるらしいが……。



円卓の騎士の子孫・ガチャ



フラワランドリアにある円卓の騎士の流れを汲む名家、ガチャ家の長男。ガオたちと出会い、古き良き騎士道精神そのままに行動をとるようになる。



# さあ、<sup>ぼうけん</sup>冒険のはじまりだ!!

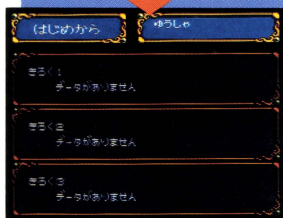
いよいよ、<sup>ぼうけん</sup>冒険のはじまりです。すべての<sup>いのち</sup>命あるものの<sup>うんめい</sup>運命はキミの<sup>て</sup>手に<sup>ゆだ</sup>委ねられているのです。

## ◆ はじめて遊ぶ場合



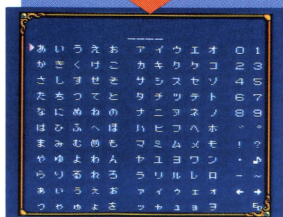
### <sup>てんげん</sup>電源スイッチオン

カセットをスーパーファミコン本体に<sup>ほんたい</sup>ただしく<sup>さ</sup>差し込み、<sup>でんげん</sup>電源スイッチ(パワー)をオンにしてください。プロローグが<sup>なが</sup>流れ、つづいてタイトル画面が出ます。



### はじめからを選択<sup>せんたく</sup>

プロローグ中、またはタイトル画面でスタートボタンを押すとロード画面に切り替わります。最上部の「はじめから」を選ぶとオープニングがはじまります。

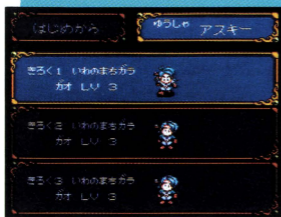


### <sup>じぶん</sup>自分の名前を登録<sup>なまえ</sup>

オープニングの途中<sup>とちゆう</sup>で、ガオが勇者であるキミの名前を<sup>めい</sup>尋ねてきます。名前はひらがな、カタカナで入力できます。入力終了すると、いよいよ<sup>たびだ</sup>旅立ちです。

## つづ あそ ば あい ◆ 続きを遊ぶ場合

### セーブデータ選択

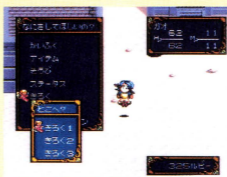


「はじめて遊ぶ<sup>あそ</sup>」のときと同様に<sup>どうよう</sup>ロード画面に切り替え、キミが遊ぶ<sup>あそ</sup>たい、記録済みのデータをひとつ選択してください。前回遊んだ<sup>あそ</sup>続きがプレイできます。

## セーブについて

3つまで記録<sup>きろく</sup>できます

内蔵<sup>ないぞう</sup>バッテリーバックアップに記録できるデータは合計3つ。Xボタンでメニュー画面<sup>がめん</sup>を呼び出し、セーブというコマンドを実行<sup>じっこう</sup>することで記録<sup>きろく</sup>できます。



## ターボファイルを接続<sup>せつぞく</sup>した場合

ターボファイルを接続<sup>せつぞく</sup>してロード画面<sup>がめん</sup>に切り替えた場合<sup>か</sup>、もっとも下段に「ターボファイルロード」、<sup>ターボファイルセーブ</sup>というコマンドが追加<sup>ついか</sup>されます。セーブを選<sup>えら</sup>ぶと内蔵<sup>ないぞう</sup>バッテリーバックアップの記録<sup>きろく</sup>がすべてターボファイルに保存<sup>ほぞん</sup>され、ロードを選<sup>えら</sup>ぶとその保存<sup>ほぞん</sup>した記録<sup>きろく</sup>を読み出<sup>よ</sup>せます。



※ターボファイルの接続<sup>せつぞく</sup>コードは使用中<sup>しゅうじょうちゅう</sup>には抜<sup>ぬ</sup>かないでください。

# キミが冒険するのはこんな

この物語の世界は7つの  
 "ワールド"に分けられて  
 ます。そのそれぞれに  
 つぎの"ワールド"へと  
 続く扉があります。  
 捜し当てながら命の  
 つぼみの国へと  
 向かうのです。



ワールド3

ガラ

宝石が取れるため、野心に満ちた人々が  
 いっぱい!! また、サーラ姫の命を狙う  
 メルヴィル教が勢力を伸ばしています。



◆ 金色の船でたどり着いたのは……

まずは情報収集に努めましょう

当初は、そこがどこかもわかりません。まずは情報収集です。なにやら建物があるようです。誰かいるかもしれません。入ってみましょう。



さあいよいよ冒険の第一歩です

話を聞いて、ツボのなかのアイテムも忘れずに取ったら外に出しましょう。ガオガ町を発見しました。あれが話に聞いたガラの町でしょうか？



ワールド4  
フラワ  
ランドリア

1年中春の、夢のような世界。花は咲き乱れて、人々は笑顔……のはずですが？  
ここは円卓の騎士の生地でもあります。



## キミとガオたちをつなぐ

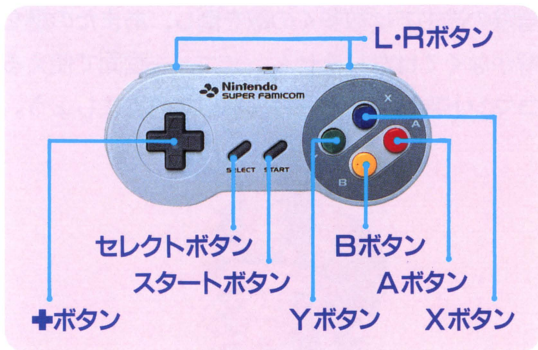


キミが出す指示ひとつで  
 ガオたちが窮地に陥ること  
 とも……。命のつぼみの  
 国へ無事に導いてあげる  
 には、コントローラーの  
 使いかたを覚えて、ただ  
 しく適切な指示を出して  
 あげることが必要です。

つうじょう  
通常

A ボタン	<ul style="list-style-type: none"> <li>● コマンドの決定。</li> <li>● 人と会話することができます。</li> <li>● 扉、宝箱などを開けられます。</li> </ul>
B ボタン	● コマンドのキャンセル。
X ボタン	● 移動メニューが開きます→P22 参照。
Y ボタン	● メニュー画面が開きます→P18 参照。
L・R ボタン	● 使用しません。
スタートボタン	● タイトル画面で押すとロード画面に替わります。
セレクトボタン	● 使用しません。
+ ボタン	● 仲間や、コマンドカーソルの移動ができます。

# コントローラーの使いかた



せんとうちゅう

## 戦闘中

<b>A ボタン</b>	<ul style="list-style-type: none"><li>● コマンドの決定。</li></ul>
<b>B ボタン</b>	<ul style="list-style-type: none"><li>● 仲間を選んで押せば、戦闘に介入できます。</li></ul>
<b>X ボタン</b>	<ul style="list-style-type: none"><li>● 使用しません。</li></ul>
<b>Y ボタン</b>	<ul style="list-style-type: none"><li>● 押し続けることによって、逃走を試みます。</li></ul>
<b>L・Rボタン</b>	<ul style="list-style-type: none"><li>● 使用しません。</li></ul>
<b>スタートボタン</b>	<ul style="list-style-type: none"><li>● 使用しません。</li></ul>
<b>セレクトボタン</b>	<ul style="list-style-type: none"><li>● 使用しません。</li></ul>
<b>+ ボタン</b>	<ul style="list-style-type: none"><li>● どの仲間に指示を与えるか、選択できます。</li></ul>
	<ul style="list-style-type: none"><li>● コマンドカーソルの移動ができます。</li></ul>
	<ul style="list-style-type: none"><li>● 魔法をかける相手、場所を選ぶことができます。</li></ul>

# Yボタンで開くメニュー

ぼうけん とちゅう かずおお てき たお なぞ  
冒険の途中では数多くの敵を倒し、あまたの謎を  
と  
解かなくてはなりません。メニュー画面で使える  
こまんどこうもく しっかりりかい  
コマンド項目をしっかりと理解しておきましょう。

---



# 画面の利用方法

## かいふく

呪文を使用して、仲間のステータス悪化、あるいは体力を回復させることができるコマンドです。誰が、どの回復呪文を使用して、誰を回復させるかを、自由に選択することができます。

## アイテム

持っているアイテムを使ったり捨てたりできるコマンドです。

## そうび

武器や防具などを装備したり、外したりできるコマンドです。

## ステータス

仲間のステータスを表示します。✚ボタンの左右で誰を見るか切り替えられ、さらにAボタンを押せば使える呪文が表示されます。ステータス項目についてはP20～を参照してください。

## セーブ

その時の状況を記録することができます。記録できるデータは3つです。また、プレー中にはロードすることはできません。

## サーラのこと

命のつぼみの国の物語(冒険過程を含む)を読むことができます。

## フォーメーション

戦闘の時のフォーメーションを、キミ独自のものに作り変えることができます。戦略的に非常に重要なこのフォーメーションエディット機能については、P30、31で詳しく説明してあります。

# 仲間なかまのステータス画面がめんの

ガオをはじめ仲間たちにはそれぞれに得意分野とくいぶんやがあります。特性とくせいをよく見極めて、適切てきせつで効果的こうかてきな戦闘せんとうをさせましょう。また、仲間なかまによっては得意とくい分野ぶんやが変わるものもあります。ここで紹介しょうかいしているステータスの見方みかたを参考さんこうに、ときどきチェックちくけくをして臨機応変りんきおうへんに戦いたたかかたを変かえていきましょう。

## ①LV(レベル)

仲間なかまの成長せいちょうの度ど合あいます。モンスターたなかと戦いけいけん経験を積つむこと、つまり経験値けいけんちを獲得かくとくすることにより、このレベルあを上げることが出来ます。

## ②HP(ヒットポイント)

仲間なかまが戦闘不能状態せんとうふのうじょうたいに陥おちるまでの体力たいりよくです。モンスターとの戦いで、もしこの値あたいがゼロになってしまうと、宿屋やどやに泊とまるか、呪文じゅもんや道具どうぐで回復かいふくしてあげない限りかぎり、再び戦闘せんとうに参加さんかさせることは出来ません。

## ③MP(マジックポイント)

仲間なかまが呪文じゅもんを使うつかうために必要ひつような魔力まじくです。呪文を使うつかうごとにこの値あたいが減へっていき、その呪文を使うつかうのに必要ひつような消費しょうひMPを下回したまわってしまうと、どんなに使いつかたくても唱となえられないということになってしまいます。

## ④EXP(経験値)

モンスターを倒たおしたときに得える経験値けいけんちの総合計そうごうけいです。この値あたいを貯めていくことによって、どんどんレベルあが上がり、強つよくなっていきます。

## ⑤つぎのLVまで

そのレベルだんらえから、1段上あのレベルあに上がるために必要ひつような経験値けいけんちです。

## ⑥ベルベルのはね

ガオの戦闘不能状態せんとうふのうじょうたいを回復かいふくしてくれる、妖精ベルベルようせいの羽根はねの残りのこの枚数まいすうです。このベルベルの羽根はねはMAX 6枚で、"始まりはじりのリンゴりんご"や、"サーラのリンゴりんご"などのアイテムほじゅうで補充ほじゅうしてあげることが出来ます。

# み 見かた

1	ガオ	こうげき	9	7
2	あおいぬみだのさし	ぼうぎょ	7	8
3	LV 3	すばやさ	16	9
4	EXP 7	まほうぼうぎょ	5	10
5	つぎのしりまで 6	ほのお	2	11
6	ヘルヘルのはわ 8まい	みず	7	
		ひかり	4	
		かぜ	4	
		し	7	
		つち	4	

## 7 こうげき

戦闘中に、モンスターを攻撃して、どの程度のダメージを与えられるか、の値です。レベルを上げたり、それまでよりもっと強い武器を装備させることなどによって、この値を上げていくことができます。

## 8 ぼうぎょ

戦闘中に、モンスターから与えられるダメージをどの程度防御できるか、の値です。レベルを上げたり、それまでよりもっと強い防具を装備させることなどによって、この値を上げていくことができます。

## 9 すばやさ

戦闘中にどの程度す速く行動できるか、の値です。この値が高いと、敵から逃げやすくなったり、攻撃をかわしやすくなったりします。

## 10 きょうさ

戦闘中に、どの程度の確立でモンスターに致命傷を与えられるか、の値です。この値が高いほど致命傷を与えられる確立が大きくなりますし、それと同時に、モンスターから致命傷を受けにくくなります。

## 11 まほうぼうぎょ

炎や水、氷、雷、風など各属性の呪文や特殊攻撃によるダメージを、どの程度まで防げるか、の値です。値が高いほど、モンスターからのそれぞれの属性を持つ攻撃により耐えることができます。この値は、経験値を貯め、レベルを上げていくことにより高くなっていきます。

# ぼうけん らく 冒険がぐ〜んと楽になる

ここでは、冒険が楽になる

“移動方法”を紹介します。

目的地移動、方向移動、壁

沿い移動の3タイプです。

これらは、Xボタンで開く

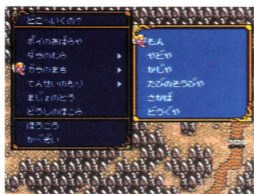
移動メニューで使えます。



## ◆ 目的地移動

その名のとおり、目的地を指定してあげれば、仲間たちが自動的に指定した目的地へ移動してくれるコマンドです。

行きたいところを選び、Aボタンを押せば、すぐに移動をはじめます。ただし、それまでに一度も訪れたことがないところは、当然ですが指定はできません。町のなかで人に引っかけたまま動かないとき、途中で気が変わってしまったときは、Bボタンを押せばキャンセルできます。



まずは、目的地を指定。そこが町であれば、道具屋など、具体的なところまで指定できます。

ついたら、ガオが「ついたよ」と教えてくれます。便利ですのでうまく活用していきましょう。

# 移動方法

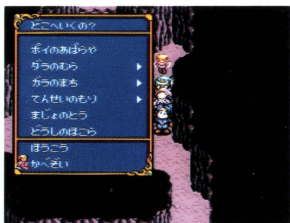
## ◆ 方向移動

✦ ボタンを押した方向へ向け、ひたすらまっすぐ進む移動方法です。移動メニューの下からふたつめの、“ほうこう”というコマンドを選ぶことで、利用できます。もし人や壁にぶつかって止まってしまったときは、✦ボタンでまた移動をはじめます。はじめて訪れるところを探索するときなどに有効な移動方法です。コマンドをキャンセルしたいときは目的地移動と同様にBボタンでできます。



## ◆ 壁沿い移動

壁や山、海面などの侵入できないところに沿ってずっと進んでいく、移動方法です。前出のような侵入することができないところへ仲間を隣接し、移動メニューのいちばん下の、“かべぞい”というコマンドを選択することで、利用できます。ダンジョンで迷ったときにもっとも効果を発揮するでしょう。進めるところには入り込んでいきますから、隠し部屋探索にも使えます。キャンセルはBボタンです。



# おそ 襲おそいくるモンスターとの

いのちのつぼみの国へたどり着くまでに、キミは  
 さまざまな戦闘せんとうを繰り広げなくてはなりません。  
 ここでは戦闘システム、手順てじゅん、勝利条件しょうりじょうけん、フォー  
 メーションエディットの方法ほうほうなどを紹介します。

## ▶ アクティブフォーメーションバトルとは？ ◀

この物語の戦闘せんとうは9×9のエリア内ないで繰り広げられます。  
 このエリア内を、ガオをはじめキミの仲間たちがそれぞれ  
 動き回うごまわって、襲おそいくるモンスターと戦たたかうというわけです。  
 では、キミはなにもしなくてもいいのか？ そんなことは  
 ありません。キミには、一生懸命戦いくう  
 ガオたちが勝てるように、その戦闘せんとうに  
 もっとも合うフォーメーションを組くみ  
 立て、効果的こうかてきな戦闘コマンドを指示しじ  
 してあげるといいう、もっとも大事だいじな  
 “勇者ゆうしゃとしての役目やくめ”があるのです。



# たたか 戦いかた

## せんとうかいし てじゆん ◆ 戦闘開始の手順



### モンスターと遭遇

歩いていてモンスターと遭遇すると戦闘画面へと切り替わります。まずはじめに、登録してある6つのフォーメーションが表示されますから、モンスターのタイプ、個数、位置を考慮して、ひとつ選んでください。



### "そのまま"でゴー

フォーメーションを決めると、「そのまま」、「へんこう」という、ふたつのコマンドが、新たに表示されます。仲間の位置、行動ともにそのままであれば、「そのまま」を選んでください。すぐさま戦闘をはじめます。



### 変更するには？

いちおうフォーメーションを決めたものの、ちょっと仲間の位置が違う感じがする、HP(ヒットポイント)が残り少ないのに「たたかえ」と指示を出してしまっている……そんなときには「へんこう」を選んでください。



### "はい"でゴー

まずは、位置の変更。点滅している仲間を $\oplus$ ボタンで動かし、決定してください。引き続き戦闘コマンドを変更できます。ひとりずつ変更していき、「いいですか?」という質問に「はい」と答えると、戦闘開始です。

## せんとう かいにゅう ◆ 戦闘への介入



せんとう ついにゅう  
戦闘に突入すると、  
なかま いっしょうけんめい  
仲間たちは一生懸命  
たたか つづ  
戦い続けます。どん  
うつ せんきょう  
どん移りゆく戦況  
ダメージを受けHP  
(ヒットポイント)が  
こころもと  
心許なくなってくる  
なかま  
仲間もいるでしょう

し、下手をしたら戦闘不能状態に陥る仲間も出てくること  
でしょう。そんな事態を避けるためにも勇者であるキミが  
せんきょう みきわ てきせつ かいにゅう おこ  
戦況を見極め、適切な介入を行なわなくてはなりません。  
した あ せんとう かいにゅう きゅう しじ  
下に挙げたような戦闘への介入は、**+**ボタン左右で指示を  
あた なかま せんたく お  
与えたい仲間を選択し、Aボタンを押すことでできます。

## まほう

かくしゅ まほう とな  
各種の魔法を唱えさせられます。HP回復のみ自動回復(近くに  
いる仲間が危機の場合に、勇者が指示しなくても唱えること)を  
おこ なかま きき ばあい けうしゅ しじ とな  
行ないませんが、基本的に、魔法は指示しなければ唱えません。

## アイテム

HP(ヒットポイント)回復アイテムや、MP(マジックポイント)  
かいふ アイテム、ステータス異常(毒、マヒ、沈黙、戦闘不能)を  
かいふ アイテムなどを、自由に使用することができます。

## こうどう

それぞれの仲間に指示している戦闘コマンドを、べつもの  
へんこう のこ せい  
に変更できます。残されたHP(ヒットポイント)などを考慮して、  
かいふ アイテム かんべき しゅうり  
どんどん変更していくことが、完璧な勝利へとつながります。

## ◆ 勝利条件

モンスターたちは、ボスモンスター1体とザコモンスター数体がひとつのグループを作って行動しています。戦闘においても、それは同じです。必ず、ボスモンスター1体とザコモンスター数体という編成でキミたちに襲いかかってきます。基本的にはボスを倒せば戦闘が終了し、経験値がもらえます。ただし、宝石(お金)はモンスターそれぞれが持っていますから、倒したモンスターの分しか稼ぐことができません。また、ザコモンスターをすべて片付けてからボスモンスターを倒すと、経験値が15%増しになります。経験値を貯めたい、お金を稼ぎたいなど、目的別に戦略を組み立て直しましょう。



## ◆ 勝敗の鍵を握る戦闘コマンド

仲間たちは、戦闘中、勇者であるキミが指示したとおりの動きを見せます。仲間によってそれぞれ使えるコマンドが異なりますし、適切な指示を出すために、ここで紹介する戦闘コマンドの内容をしっかりと理解しておきましょう。こちらに有利な展開に持ち込むことが勝利への鍵です。



### たたかえ

もっとも近くににいるモンスターと戦います。もしモンスターと隣接していなければ、そこからいちばん近いザコモンスターのところへ向かいます。その仲間にザコを一掃させたいときや、宝石(お金)を貯めたいときなどに指示を出すといいでしょう。

### そっこう

ザコモンスターに目もくれず、ボスのところへできるだけ速く向かいます。多少のダメージを食らっても、とにかくボスマンスターだけをす速く倒したいときなどに有効なコマンドです。

### まわりこめ

ボスを側面から攻められるように進んでいきます。できるだけ直線的に動こうとしますのでコントロールしやすいでしょう。ただし、スタート位置しだいで、ザコに引っかかったり、防御力の低い仲間に先を越されたりしますので、注意が必要です。

## よけていけ

ザコに当たらないよう避けながら、ボスのもとに向かいます。よけいなダメージを食いたくないときなどに使うといいでしょう。しかし、その戦闘でのモンスターの数があまり多いと、しらずしらずのまに長期戦になってしまう可能性があります。

## ボスモンスターをねらえ

ボスと同軸線上に並ぶように進みます。ボスを魔法で倒したいときなどに、仲間の位置を考慮しながら指示を出しましょう。

## ザコモンスターをねらえ

戦闘中の仲間を魔法で援護できるよう進みます。仲間が戦っていない場合、ボスの近くのザコを狙います。ザコを魔法で倒したいときや、ボスと戦闘中の仲間を助けたいときに有効です。

## はなれるな

いちばん近い仲間に近づいていこうとします。仲間が戦闘中であれば、そのモンスターをともに攻撃します。単独行動を避けさせたいときや、離れている場合は行なわない自動回復（指示せずとも回復魔法を唱えること）をさせたいときに有効です。

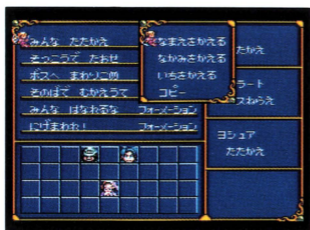
## にげまわれ

モンスターから離れるように動きます。ある程度の距離がある場合は、ちょっとだけ近づいてモンスターを引き付けるような動きも見せたりします。戦わせたくない場合などに有効です。

## おかえうて

その場に停止しています。ただし、モンスターが隣接している場合は攻撃します。モンスター特有の動きを知りたいときや、あまり戦わせたくない場合などに指示を出しましょう。また、一撃で倒せるような、実力差があるモンスターにも有効です。

# ◆最強のフォーメーションを編み出そう



初期設定フォーメーションは、最強とは言い難いものばかりです。エディット機能をフル活用して、キミなりの最強フォーメーションを作り上げましょう。

## フォーメーションエディット機能

### なまえをかえる

フォーメーションの名称を変更することができます。これからキミが編み出そうと思っているフォーメーションにふさわしい名称を考えましょう。使えるのは、ひらがなとカタカナです。

### なかみをかえる

そのフォーメーションにおいて、それぞれの仲間が行なう行動(戦闘コマンド)を変更することができます。仲間たちの能力、どのような役割を振るかなどを、よく考えて指示しましょう。

### いちをかえる

そのフォーメーションにおいて、仲間たちがどの位置から行動しはじめるのかを変更することができます。仲間たちの能力、振り当てている役割などを、よく考えて位置を決めましょう。

### コピー

編み出したフォーメーション(初期設定も含む)を、ほかの欄にコピーできます。もう少し手を加えて改善したいときなどに、どこかにコピーしてマスターを保存しておくと後々便利です。

## しょきせつてい 初期設定フォーメーション

### みんなたたかえ

ボスもザコもすべて倒すためのフォーメーション。ガオたちが  
モンスターより強いときに使うといいでしょう。ただし、戦闘  
時間が長くなり、ダメージを多く受けやすい欠点があります。

### そっこうでたおせ

ボスをす速く倒すためのフォーメーション。特殊攻撃や呪文を  
使うボスは、このフォーメーションでさっさと倒しましょう。  
ただし、失敗するとザコに包囲されてしまうことがあります。

### ボスへまわりこめ

モンスターの後方へ回り込むフォーメーション。うまく使えば  
モンスターを取り囲むことができます。その反面、下手したら  
味方がひとりきりで取り残される危険性も十分考えられます。

### そのばでむかえうて

こちらに向ってくるモンスターに有効なフォーメーション。  
魔法でどんどん叩き潰せます。しかし、動き回るモンスターや  
呪文で攻撃してくるモンスターなどには比較的弱いでしょう。

### みんなはなれるな

仲間全員でいっしょに攻撃して進んでいくフォーメーション。  
長期戦になりやすいのですが、そのぶん、孤立しにくい、モン  
スターからの集中攻撃を受けにくい、という長所があります。

### にげまわれ

ただひたすら逃げ回るフォーメーション。たまには逃げ回って  
みるのもいいかもしれませんが、積極的にモンスターを倒しに  
行かずに逃げ回ってばかりいても、なにひとつ解決しません。

# アイテム紹介

この物語で訪れる世界には、いろいろなアイテムが存在します。ここでは道具の一部を紹介します。あとは、キミ自身で見つけ出してみてください。



## ジーバのウロコ

敵のモンスターである、ジーバのウロコです。粉に砕いて飲めば、HP(ヒットポイント)をちょっとだけ回復することができます。



## ジーバのヒゲ

敵のモンスターである、ジーバのヒゲです。粉に砕いて飲むことによって、HP(ヒットポイント)をかなり回復することができます。



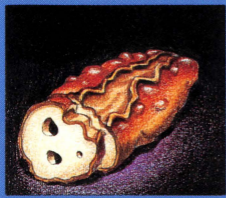
## ジーバのシippo

敵のモンスターである、ジーバのシippoです。かじるか粉に砕いて飲めば、HP(ヒットポイント)を完全に回復することができます。



## まじよ 魔女のワイン

まじよ つく 魔女が造っていると噂されている  
ワインです。一気に飲み干せば、  
MP(マジックポイント)をちょっ  
とだけ回復することができます。



## まじよ 魔女のパン

まじよ や 魔女が焼いていると噂されている  
パンです。パクパク食べることに  
より、MP(マジックポイント)を  
かなり回復することができます。



## まじよ 魔女のタマネギ

まじよ そだ 魔女が育てていると噂されている  
タマネギです。ガリガリかじるこ  
とで、MP(マジックポイント)を  
完全に回復することができます。



## め グリ

やくそう 薬草である「グリ」の芽です。苦い  
ですが、煎じて飲むことにより、  
マヒ以外の毒や沈黙のステータス  
異常を回復することができます。



## グリの根

薬草である「グリの根」です。苦いですが、煎じて飲むことにより、毒やマヒ、沈黙などの、すべてのステータス異常を回復できます。



## ペパリルの実

薬草である「ペパリル」の実です。煎じて喉に流し込むか、ムリヤリかじらせることにより、戦闘不能状態を回復することができます。



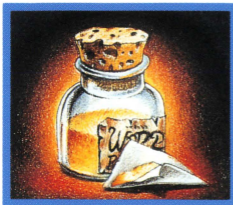
## 始まりのリンゴ

紋章入りの、特別なリンゴです。ペルベルに食べさせれば、ガオの戦闘不能状態を回復できる羽根を1枚、補充することができます。



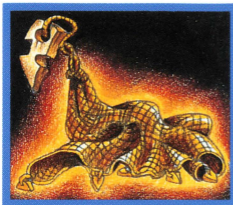
## サーラのリンゴ

金色に輝く、特別なリンゴです。ペルベルに食べさせれば、ガオの戦闘不能状態を回復できる羽根を完全に補充することができます。



## ことば こな 言葉の粉

ようじゅつ によつて じんげん 以外 の 生きもの に  
てんせい させられている 人の 話を 聞く  
ことができます。昔は ガラの 町で  
売っていた らしい のですが……？



## もとの もくあみ

きんいろ かがや いている 投網 です。網に  
そつと 包み込めば、ようじゅつ によつて  
うしな かに てんせい させられている 人を もと  
どおりの 姿に 復活 させられます。



# 全魔法リスト

ここでは、仲間が唱えられるようになるすべての呪文を紹介します。効果を覚えておきましょう。

## 回復系

全員戦闘不能状態になれば物語が終わります。そうさせないためにもこまめに回復を指示しましょう。



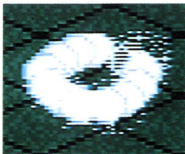
### グリンゴ

仲間ひとりのHP (ヒットポイント)を、回復することができます。



### グリンパッパ

仲間ひとりの毒やマヒ、沈黙などのステータス異常を回復することができます。



### ペパリルクーラ

戦闘不能状態に陥った仲間ひとりを回復することができます。

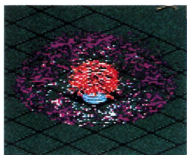
## 補 助 系

戦闘を都合のいい展開へ持って行くには、この補助魔法は欠かせません。上手に使いこなしましょう。



### ファイモス

仲間みんなの攻撃力をアップすることができます。



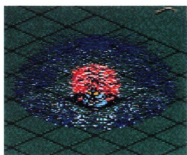
### ネムルン

眠りの霧を造って、3×3のエリア内にいる全員(仲間も含む)を眠らせます。



### クリスタリア

仲間みんなの防御力をアップすることができます。



### レムリア

沈黙の霧を造って、3×3のエリア内にいる全員(仲間も含む)を沈黙させます。

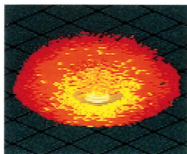
# こう げき けい 攻 撃 系

み め つか き も こうげき  
見た目がハデで、使って気持ちいいのが、この攻撃  
まほう とな  
魔法です。ここぞというときに唱えさせましょう。



## カリンガ

ひ たま な あ  
火の玉を投げることによって、当たった  
ものにダメージを与えます。



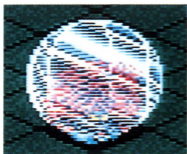
## エクスカリンガ

ほのお ばくはつ ない  
炎の爆発により3×3のエリア内にある  
ぜんいん なかま ふく あた  
全員(仲間も含む)にダメージを与えます。



## ザバンザ

つなみ ひ お ば  
津波を引き起こして、その場にいるもの  
ぜんいん なかま ふく あた  
全員(仲間も含む)にダメージを与えます。



## アスリン

こおり たま な あ  
氷の玉を投げることによって、当たった  
ものにダメージを与えます。



## アスリングザ

こわり ぼくはつ ない  
氷の爆発により3×3のエリア内にある  
もの(仲間も含む)にダメージを与えます。



## ムーンバリ

らいげき あ  
雷撃を浴びせかけることによって、モン  
スター1体をマヒさせます。



## ギャラドゥーン

らいげき ちよくせんてき はな き どうじょう  
雷撃が直線的に放たれて、軌道上にいる  
全員(仲間も含む)にダメージを与えます。



## バララッティ

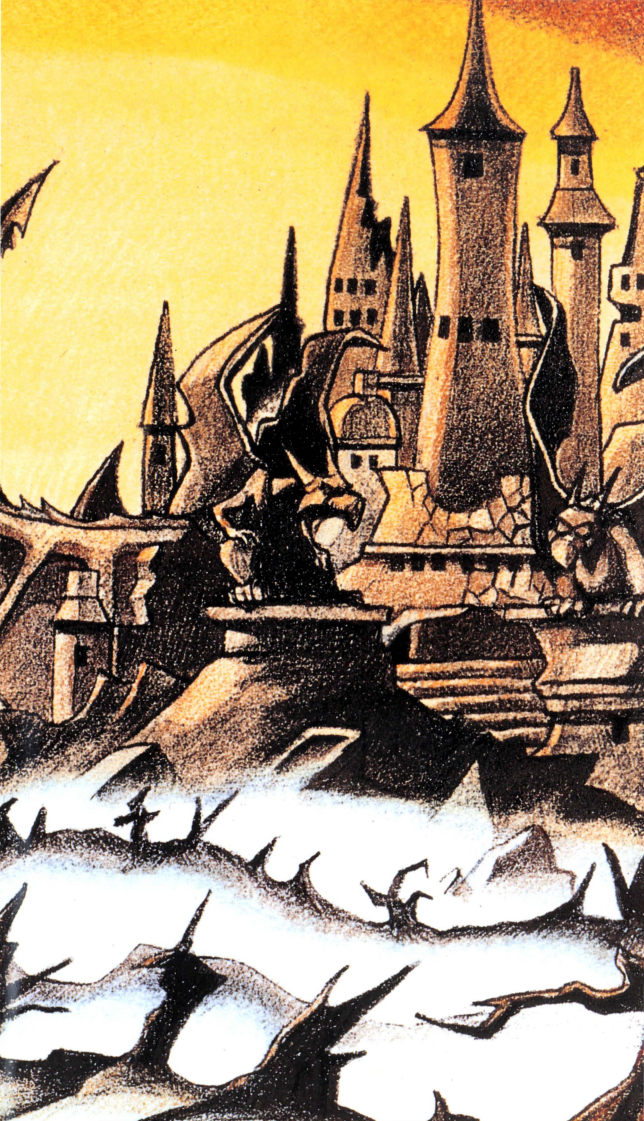
たつ まき ま おこして い どう あ  
竜巻を巻き起こして移動させ、当たった  
ものにダメージを与えます。



## ガデス

し たま な あ せんとう  
死の玉を投げつけ、当たったものを戦闘  
不能状態に陥させます。





# 物語をいろどる音楽について

この物語に登場するさまざまな世界や登場人物たちは、それぞれ、特徴をより際だたせるような印象的な音楽にいろどられています。

プロローグで流れる美しい歌は、命のつぼみの国に住むサーラ姫のことを歌った『愛のテーマ』。そして、勇者であるキミと旅するガオの『青い涙の騎士のテーマ』、秘密の村を作って住む魔女たちのテーマ『青い月のムーン・トランジェルダ』、などなど……。ここではそのいくつかを紹介します。

## ◆鍛冶屋の息子 ヨシュア

魔法使いに憧れる、ヨシュア。ガラの町の鍛冶屋の息子でありながら魔法に熱中しているヨシュアは、いつかきっと魔法使いになれることを夢みてチャンスを待っています。そんな彼のテーマが、『鍛冶屋の魔法使い』。耳を澄ませば、剣やツルハシを鍛える鍛冶屋のリズミカルなトンカチの響きが聞こえてくることでしょう。いずれ魔法のトンカチでリズムを刻み、ヤットコマークの帽子をかぶって大活躍できる日は訪れるのでしょうか？



## ◆ 炎の踊り子 キララノキョウカ

どこかのワールドの酒場に、重要アイテムを大切に守って暮らしているセクシーな踊り子がいます。名前は、キララノキョウカ。踊る姿がまるで炎を見ているようだ。町で評判の彼女のテーマは、『ファイアー・ダンス』。見た人はみな、炎がチロチロと燃え上がるようなエキゾチックなダンスミュージックと、彼女の踊りに釘付けになります。



## ◆ いにしえの楽器 チャルン

冒険を進めるうちに、とある王国でいまでは弾けるものが誰もいなくなったチャルンという楽器を手に入れることができます。その美しい音色を聴くと、誰もがウットリ夢を見て、堅く閉ざされた扉さえも開くと伝えられています。

## CD 紹介

この物語の、さまざまなテーマ曲を集めたオリジナルサウンドCD

『ダウン・ザ・ワールド  
ミュージック  
/エピソード1』

ポリスターレコード  
品番PSCR5320



# いのち くに たび 命のつぼみの国へ旅する

## ワールド3“ガラ”での謎解き

なにごとであれ、はじめて取り組むときは戸惑う  
ものです。まして勇者になりたてのキミはとくに  
そうでしょう。ここでは、特別に冒険のスタート  
地点“ガラ”での謎解きのヒントをお教えします。

### ヒント1 賢者がひとり足りない!!



転生の森には6人の賢者が  
いると聞いたのに、ひとり  
足りない。いったいどこに  
いるんだ～!! ……まあ、  
そんなに慌てずにもう一度  
じっくり森を見回してみま  
しょう。森の生き物は動物  
だけと思っ  
ていませんか?

### ヒント2 盗賊ムッチャはどこに?



ちょっと目を離れたスキに  
盗賊ムッチャが姿を消し、  
捜しても捜しても見つから  
ない。ムッチャはいったい  
どこに? ……盗賊だけに  
ムッチャを見つけることは  
至難の技です。とりあえず  
疲れた体を休めてみては?

# キミへのヒント

## うまく戦えないキミへのアドバイス

新しい戦闘システムだけに、慣れるまでたいへんです。戦闘でのコツをふたつお教えしましょう。

### ◎呪文を効果的に使おう!!

例えば、補助魔法。ネムルンで眠らせれば防御力が半分に  
なりますし、クリスタリアで仲間の防御力をアップすれば  
ダメージが激減します。また、攻撃魔法は近くで撃つほど  
威力があります。うまく回り込んで近くで唱えましょう。

### ◎フォーメーションは大丈夫?

なんだか戦いが長引いてしまう、  
どうしても勝てない……そういう  
ときは、フォーメーションがよく  
ありません。もっと  
強力なフォーメー  
ションを考えま  
しょう。モンス  
ターが右に展開  
するなら自分は  
左からというよう  
な臨機応変さも大切  
です。また、たまには  
待ち受けるのもいいでしょう。



DOWN THE WORLD

I M P R I N T

**ASCII**

**株式会社アスキー**

〒151-24 東京都渋谷区代々木4-33-10

このゲームの内容、ヒントについての電話や手紙など  
でのご質問にはいっさいお答えできません。雑誌ある  
いは当社から発売される攻略本を参照してください。  
また、この製品に関して不明な点がございましたら、  
下記までお問い合わせください。

**「アスキーゲームユーザーサポート係」**

**TEL 03-5351-8499**

土、日、祝日を除く 10:00~12:00 / 13:00~17:00

**情報ダイヤル 03-3250-5600**

©1994 C.Kang / Susumu Matsushita / ASCII Corp.

MADE IN JAPAN

## "あの時"のガオに、いつでも会える!!

ターボファイルⅡと、ターボファイルアダプターさえあれば、カセット内の"きろく"とはべつに、冒険の過程を記録しておけるのだ。その時々々のガオにいつでも会うことができるし、さらに冒険をやり直すこともできるぞ。

ターボファイルⅡとは、ファミコンソフトのデータを記録しておくことができる、外部記憶装置です。ターボファイルアダプターを接続すれば、スーパーファミコンソフトのデータも記録しておけます。  
\*ターボファイルⅡが使えるのはターボファイルⅡ対応ソフトに限ります。

ターボファイルⅡ対応のスーパーファミコンソフト  
('94年9月現在)

『ウィザードリィ・V』  
『アルディライトフット』  
『ダービースタリオンⅡ』  
『ダウン・ザ・ワールド』



**TF**  
TURBO FILE II

ファミコン専用外部記憶装置

# TURBO FILE II

ターボファイルⅡ

価格：5900円(税別)

スーパーファミコン用変換アダプター

# TURBO FILE ADAPTER

ターボファイルアダプター

価格：2500円(税別)

## 立派な勇者になるための心得を満載!!

ファミコン通信編集部責任編集

# ダウン・ザ・ワールド公式ガイドブック

すべての命あるもののために、この書を手に真の勇者となれ!!



**ASCII**

スーパーファミコンは任天堂の商標です