

スーパーファミコン[®]

SHVC-0B



伝説のオウガバトル

Ogre Battle



とりあつかいせつめいしよ
取扱説明書

スーパーファミコン[®] は任天堂の商標です

このたびは、当社のスーパーファミコン用ゲーム『伝説のオウガバトル』(SHVC-OB)をお買い上げいただきまして、まことにありがとうございます。ゲームをはじめる前にこの取扱説明書をお読みいただき、ただししい使いかたでご利用くださることをお願いいたします。なお、この取扱説明書は、大切に保管しておいてください。

目次 CONTENTS

伝説のオウガバトルストーリー	3
ゲームを始める前に	4
キャラクターメイキングについて	8
キャラクターデータの見かた	10
まんが1 ウォーレンの城	14
ウォーレンの城を目指せ!	19
街や教会を解放すると	23
隠れた街や教会と埋もれた財宝	26
まんが2 帝国軍との闘い	28
ゲームの進めかたについて	34
便利な機能	36
まんが3 帝国の中心に向かって	38
ユニットについて	43
キャラクターリスト	45
アイテムリスト	52
タロットカードリスト	56
魔法リスト	58
キャラクター補充リスト	60

でんせつ

伝説のオウガバトル

ストーリー



狂気きやうきにかられたのか、
賢者けんじやラシュディはかつての友ともであった
グラン・ゼノビア王おう あんさつを暗殺すると、
北方ほっぽうの軍事大国ぐんじ たいこくハイランドを率ひきいる
女帝じよていエンドラと共ともに
4つの王国おうこくを相手あいてに戦争せんそうを始はじめた。
圧倒的な軍事力あつとうてき ぐんじりよくを誇るハイランド軍ほこは
わずか1年で大陸全土ねん たいりくぜんどを制圧せいあつし、
神聖しんせいゼテギネア帝国ていこく たんじようが誕生した。
帝国ていこくの支配しはいはまさに
恐怖政治きゆうふせいじそのものであった。
圧政あつせいから逃のがれようとする者たちものや
旧王国派きゆうおうこくはの生き残りいのこには
容赦ようしゃなく追手おつてが差さし向むけられた。
密告みつこくや裏切りうらぎが人心じんしんを惑まどわし、
多くおほの血ちが大地だいちに流ながされていた…。
帝国暦ていこくれき24年ねん。

ここシャロームの辺境へんきやうでは、
ゼノビア王国おうこく きしだん騎士団きしだんのわずかな生き残りいのこが
最後さいごの闘たたかいを挑いどもうとしていた…。



ゲームを始める前に

このゲームは、ほとんどの操作をアイコンで行なうようになっています。画面に表示されているカーソル（剣の形で表現されています）をアイコンに合わせて、何を行なうアイコンなのかがそのアイコンの下に示されます。操作の参考にしてください。カーソルをアイコンに合わせて、Aボタンを押せばそのアイコンの機能が実行され、Bボタンを押せば実行中の機能をキャンセルして、もとの状態に戻すことができます。

カーソルは、**+**ボタンで画面内を自由に動かすことができますが、アイコンを表示している間は、アイコンの選択だけをするようになっています。アイコンを画面に表示させる操作は、画面のモードによって少しずつ違っているので、ここではそれぞれのモードでのアイコンの出しかたを説明します。

全体マップ画面

ここでは、アイコンは最初から表示されています。このアイコンは、Bボタンを押せば画面から消すことができます。アイコンが画面から消えた状態で、全体マップ上の旗のマーク（すでに解放した地域です）か剣のマーク（戦闘可能な地域です）にカーソルを合わせAボタンを押せば、その地域に移動することができます。もう一度アイコンを表示するときは、Xボタンを押してください。



ユニット編成画面

全体マップ画面でユニット編成のアイコンをクリックすると、この画面になります。ここでも、アイコンは最初から表示されています。ユニットの編成を行なったあと、この状態でBボタンを押せば全体マップ画面に戻ることができます。



地域マップ画面

全体マップ画面で移動先の地域を選ぶと、この画面になります。この画面では、Xボタンを押すと、画面にアイコンが現われます。また、画面



上にあるユニットのシンボルにカーソルを合わせてクリックすると、ユニットに対する命令のアイコンを画面に表示させることができます。アイコンを消すときは、Bボタンを押してください。

戦闘画面

地域マップ上のユニットが帝国軍のユニットや中立軍のユニットに接触すると、戦闘が始まります。この



画面では自動的に戦闘が進みますが、途中でAボタンを押すとアイコンを表示させることができます。ここでBボタンを押すとアイコンが

消えます。中立軍ユニットと出会ったら、説得のアイコンで相手を仲間にすることもできます。

民衆の支持度を知っておこう

このゲームでもっとも重要な役割をはたすもののひとつに、カオスフレームがあります。地域マップ画面の右上に表示されているものですが、これは、あなたの率いる反乱軍をそこに住む人々がどう思っているかを表わしたメーターです。このメーターの白い部分が大きければ、それだけ民衆が反乱軍に対して支持を与えていることを表わします。ゲームの進行はあなたの自由ですから、カオスフレームにばかり気を取られる必要はありません。しかし、カオスフレームの高さは、あなたの進む道を大きく左右するということは覚えておいてください。



キャラクター メイキングについて

最初に、これからあなたの分身ぶんしんとなって反乱軍はんらんぐんを率ひきいてゆくキャラクター（オピニオンリーダー）を作ります。タイトル画面がめんでSTARTを選えらぶと、魔法使まほうつかいのウォーレンが登とうじょう場しタロットカードを使つかってあなたの性格せいかくを診断しんだんします。この結果けつによってできるオピニオンリーダーのクラスはどれもロードですが、大きく分けて戦士せんしタイプ、魔法使まほうつかいタイプ、僧侶そうりょタイプ、猛獣使もうじゅうつかいタイプの4種類しゅるいに分類ぶんるいできます。ロードの能力のうりょくはそのタイプによって異なるので、でき上がったキャラクターに合あった闘たたかいかたが必要ひつようになります。また、オピニオンリーダーは男性だんせいか女性じょせいかを選えらぶことができます。男性だんせいのときも女性じょせいのときも、能力のうりょくに違いちがいはありませんが、街まちや教会きょうかいを解放かいほうしたときにそこの住民じゅうみんから与あたえられる情報じょうほうが多少た違ちがう場合ばあいもあります。ゲームの流れながも変かわるかも知れませんが、気きになる人は性別せいべつを変かえてやってみるのもおもしろいでしょう。

Ogre Battle the March of the Black Queen



他の騎士たちに、おろかなふるまいを
慎むようにあなたは命令しました。
とくに注意しておきたい事は？

質問は全部で6つあります。
3つの選択肢のなかから、自
分にいちばん合っていると思
われるものを選んで、Aボタ
ンを押してください。



すべての質問に答え終わっ
たら、全体マップの画面に移り
ます。ここで、ユニット編成
のアイコンをクリックしてく
ださい。



最初、反乱軍のメンバーはこ
の5人だけです。キャラクター
を見るのアイコンをクリック
すれば、それぞれのキャラ
クターのデータを見ることが
できます。

キャラクターデータの 見かた

あなたの分身となるオピニオンリーダーを含めて、このゲームに登場するすべてのキャラクターは、攻撃力やすばやさなどを表わす6つのデータと、地域マップに派遣するときに必要な金額を表わすコストというデータを持っています。これらのデータは、キャラクターがレベルアップしたり、戦闘を重ねるにつれて変化していきませんが、これらのデータを見れば、そのキャラクターをどんなクラスにクラスチェンジさせていけばいいかがだいたいわかります。

1	223	225
2	124	128
3	223	128

 **アッシュ**
 **パラディン**

Lv: 24 **HP: 246 / 246**

Str: 183 **Cha: 100**
Res: 154 **Wis: 100**
Int: 114 **Luk: 51**

Cost: 5590 **Both**

NEXT Lv: 52 **EXP**

F: きりつける **5**
B: ヒールアップ **1**

MOVE: とうげん **タイフ**
ITEM: ぐりゅんせルド
 ・ユニットリーダーになれる。

Str ストレングス

攻撃力こうげきりょくをあらわします。ストレングスがたか高いほど相手あいてに大きなダメージをあた与えることができます。またストレングスは、キャラクターのぼうぎょりょく防御力もあらわします。ストレングスのたか高いキャラクターは、ユニットのぜん前のえい衛でたたか闘うのにふさわしい、ゆうしゅう優秀なせんし戦士とい言えるでしょう。

Agi アジリティー

すばやさをあらわします。アジリティーのたか高いキャラクターは、こうげき攻撃を相手あいてにヒットさせる割合がたか高く、また、てき敵のこうげき攻撃をさ避ける割合もたか高くなります。

Int インテリジェンス

頭の良さをあらわします。同じおな魔法まほうを使つかっても、キャラクターのインテリジェンスのちが違いによって、相手あいてにあた与えるダメージのおお大きさもちが違ってきます。また、インテリジェンスがたか高いとまほうこうげき魔法攻撃たいに対するぼうぎょりょく防御力もおお大きくなります。

Cha カリスマ

ユニットのリーダーとしてふさわしいかどうかをあらわします。ユニットリーダーになれるクラスにクラスチェンジをしようとしても、カリスマがおお大きくないとそのクラスにクラスチェンジがおおできないこともあります。キャラクターによっては、どんなにカリ

スマを高くしてクラスチェンジしても、ユニットリーダーになれないものもあります。カリスマは、そのキャラクターよりもレベルの高い相手と闘うことによって上昇します。逆にレベルの低い相手とばかり闘っていると下がっていきます。

Ali アライメント

キャラクターの善悪を表わします。アライメントが高いほど、善の心が強いということになります。また、アライメントが高いキャラクターは、昼間は攻撃力が高く夜になると攻撃力が下がります。アライメントの低いキャラクターには逆のことが言えます。アライメントはカリスマと同じように、そのキャラクターよりもレベルの低い相手と闘っていると下がり、レベルの高い相手と闘っていると上がります。

Luk ラック

運の良さを表わします。ラックが高いほど、敵からの攻撃を避ける割合が高くなります。また、都市を解放したときに、同時にアイテムを発見する割合も高くなります。

Cost コスト

ユニットを地域マップ上に派遣するために必要な金額です。また、一日ごとの決算のときに地域マップ

に派遣されている全キャラクターのコストの総合計が援助金から差し引かれ、その差額が収入となります。コストは、キャラクターがレベルアップするごとに上がっていきます。



タロットカードについて

街や教会を解放したり、アイテムを使って手に入れたタロットカードは、帝国軍との闘いを有利に導く切り札として使うことができます。タロットカードは、同時に14枚まで持つことができ、戦闘画面で使うごとに1枚ずつ減っていきます。戦闘画面でタロットカードを使ったときの効果は、オピニオンリーダーのキャラクターデータによってかなり違ったものになってきます。



ウォーレンの城

しろ

ヴォルザーク島

あの城だ…

ヴォルザーク城

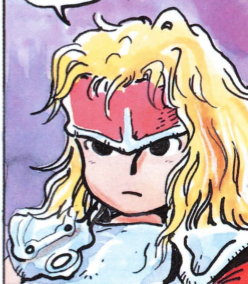
お待ちして
おりました

星があなたを
導いています

あなたが^{ほんとう}本当にわれらの
指導者^{しどうしや}にふさわしいか
ためさせてくれませんか？



ためす？

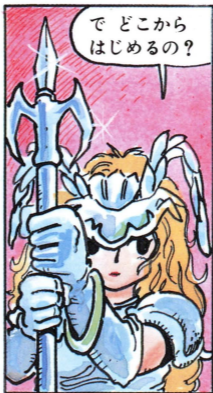


まずはこの島の都市や教会を
帝国の手から解放してください

のぞむところだ

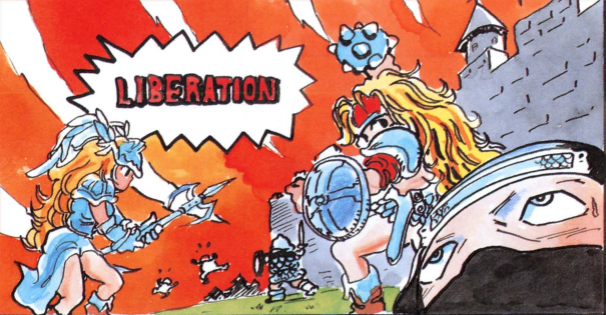


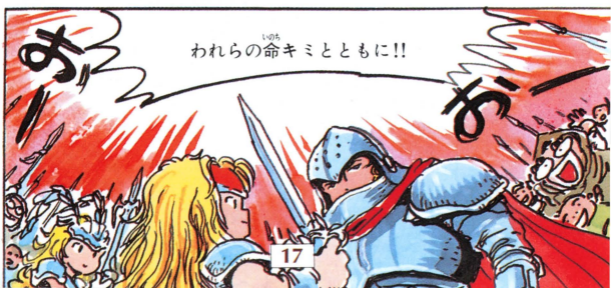
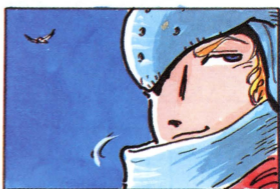
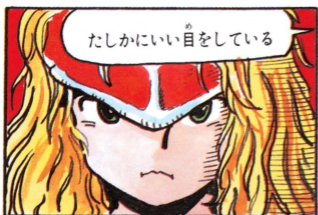
でどこから
はじめるの？

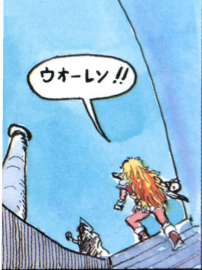


あの教会だ





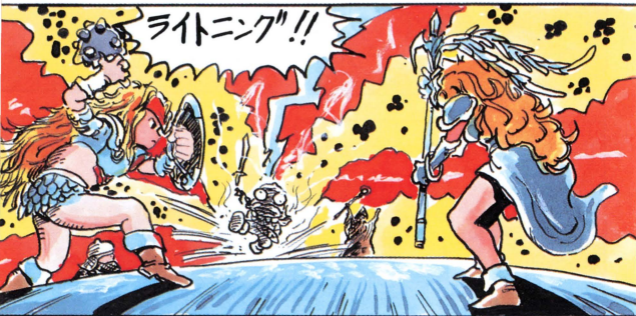




ウオーレン!!



どうやら戦いの準備が
整ったようですね…
では私と勝負してください
私に勝てたならわれら一同
あなたに従います



ライトニング!!



お見事…



今こそともに命をかけて
戦いましょう!!

ウォーレンの しろめざ 城を目指せ！

オピニオンリーダーを作り終えたら、まず自分の仲間（なかま）のデータを調べてみましょう。全体マップ画面でユニット編成（へんせい）のアイコンをクリックすると、ひとつのユニットに編成された5人のキャラクターが表示（ひょうじ）されます。これが、ゲーム開始（かいし）当初（とうしょ）のあなたの仲間（なかま）です。キャラクターをみるのアイコンをクリックしてそれぞれのキャラクターのデータを確認（かくにん）しておいてください。必要（ひつよう）があれば、このときキャラクターの配置（はいち）を変更（へんこう）しておくのもいいでしょう。

The screenshot shows a unit's data panel. On the left is a small icon of the unit's composition, and on the right is a detailed stat block.

	クエスト ロード Lv: 1 Hp: 74 / 74 Str.: 52 Cha.: 52 Agi.: 45 Ali.: 49 Int.: 48 Luk.: 48 Cost: 0 Gath NEXT Lv: 100 EXP F: きりつける 3 B: ソニックブーム 1 MOVE: ぞうげん タイフ ITEM: ・ユニットリーダーになれる。
--	--

つぎに、全体マップ画面が表示されるまでBボタンを押し、全体マップ画面が表示されたら、さらにBボタンを押してアイコンを消してください。この状態で戦場となる地域マップを選択しますが、このときあなたが戦場として選択できるのはウォーレンの城1カ所だけです。✚ボタンでカーソルを剣のマークに合わせ、Aボタンを押してください。これで戦場に移動することができます。



地域マップに入ると、まず最初にそのマップのボスの居場所が表示されます。最終的にここを攻め落とせば、その地域を帝国の手から解放することができます。



ボスの居場所が表示されたあと、画面がスクロールして自分の居場所に戻り、ユニットのシンボルのうに「READY」の表示が点滅しま

す。この表示が消えたら、画面にカーソルが表われるので、カーソルをユニットのシンボルに合わせ、Aボタンを押してください。これで、ユニットに命令を下せるようになります。



ウォーレンの城は小さめのマップです。ユニットの移動先に迷うことはないでしょう。一直線にウォーレンの城を目指してください。移動のアイコンをクリックすると現われるカーソルを、ウォーレンの城に合わせAボタンを押してください。この操作が終わると、時間の流れにつれてユニットが自動的に移動を始めます。



ユニットがウォーレンの城にたどり着くと、城のなかからウォーレンが現われて話しかけてきます。メッセージをよく読んで、ウォーレンの



指示どおりに行動してください。マップのなかにあるいくつかの街や教会を解放し、何度かウォーレンの城に行き来しているうちに、最終的にウォーレンと闘うこととなります。ウォーレンとの闘いになったら、遠慮することはありません。ウォーレンのヒットポイントが0になるまで全力で闘ってください。



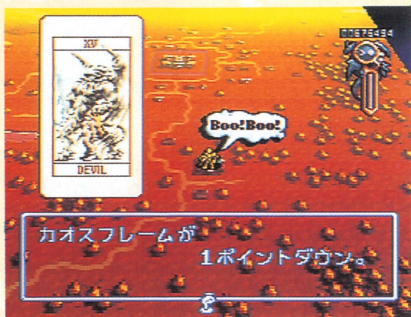
ウォーレンに勝てば、このマップはクリアです。画面は全体マップへと変わり、新たな戦場が表示されます。また、ユニット編成の画面を見つみるとユニットが増えています。これは、ウォーレンとともに



に反乱軍に加わったあなたの仲間です。ユニット内で配置を変えたりユニットを組み直したりして、使いやすいうように編成してください。

まち きょうかい
街や教会を
かいほう
解放すると

地域マップに移動した当初、そこにある街や教会はすべて帝国に支配されています。城壁のなかが赤くなっているのが、そういった街や教会です。これらの街や教会は、反乱軍のユニットをその街に移動させることで解放することができます。もちろん、そうせずにボスの城を直接攻撃して、マップをクリアしてしまうことも可能です。帝国に反旗をひるがえした反乱軍のリーダーとして、どうすべきかは自分自身で考えてください。



帝国の支配下にある街や教会に反乱軍のユニットが到着すると、まず、解放したユニットのユニットリーダーのアライメントによってカオスフレームが上下します。アライメントが高ければカオスフレームが上昇し、低ければカオスフレームが下がります。



つぎに、タロットカードを引くかどうかを選択します。タロットカードを引くと、出たカードに応じて、さまざまな効果が現われます。

タロットカードのイベントが終わると、さらに街の人や教会の神父から情報を聞くことができます。ゲームの進行上重要な情報も多いので、メッセージはよく読んでおいてください。一度メッセージを聞いた街や教会でも、もう一度行ったときには別の情報を聞かせることができます。帝国軍との闘いに余裕が出てきたら、もう一度チ



エックしてみるのがいいでしょう。

反乱軍の支配下にある教会では、闘いに破れ死んでしまったキャラクターを、生き返らせることができます。キャラクターを生き返らせるには、そのキャラクターのコストの3倍の金額が必要になります。街で売っているアイテムでキャラクターを



生き返らせることもできますが、最初のうちはどのキャラクターもコストが安いので、教会で生き返らせたほうが得な場合があります。

街のなかでは

傷ついたキャラクターが街や教会にいと、少しずつヒットポイントが回復していきます。レベルの低いキャラクターのいるユニットは、街にとどまって闘うのいいでしょう。



かく まち きょうかい 隠れた街や教会と う ざいほう 埋もれた財宝

はんらんぐんのユニットは、ちいき地域マップをいどうちゅう移動中にかくれた街や教会、う埋もれたざいほう財宝を発見することができます。かくれた街や教会は、はっけん発見と同時にマップ上に表示され、ほかのまち街やきょうかい教会とおなじようにかいほう解放することができます。また、う埋もれたざいほう財宝は自動的にアイテムリストにストックされるので、必要におうに応じてつかってください。



隠された街や教会がいくつかあるかは、地域マップによって違います。しかし、隠された街や教会のほうが、ふつうの街にくらべて重要な情報を得られる可能性が高いので、あやしいと思われるところには、できるだけユニットを派遣して確かめてみてたほうがいいでしょう。



解放した街と一日の決算

街を解放すると、その街の経済力に応じた援助金を受け取ることができます。受け取った援助金と、ユニットを派遣しているために支払わなければならないコストの決算は、毎日正午に行なわれます。つまり、毎日正午の時点でできるだけ多くの街を解放しておくことが、収入を増やす有力な方法となるのです。地域マップ上でXボタンを押したときに現われるアイコンのな

しやうにやう と しやう	
えんじよきん +	44864
はらふコスト -	12960
くりこしじよきん +	15008
はらしよきん +	44912

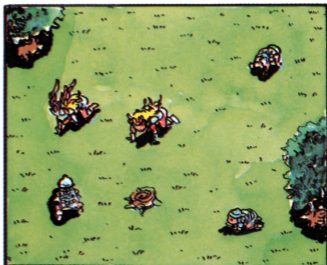
かの、決算の予想のアイコンをクリックすると、その時点で決算した場合の結果を表示することができます。

てい こく ぐん たたか
帝国軍との闘い

こおりのシミター
みつけましたあ!

みて
みて

フェルナミアの
南東の島

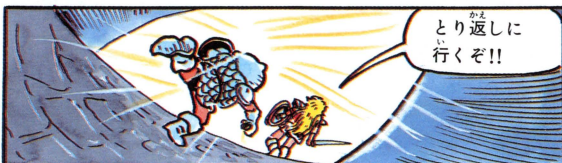




これは民衆からの援助金だ
あつせい せんじょきん
圧政のもと彼らの生活も
きびしかったろうに
たいせつ つか
大切にしてくれ



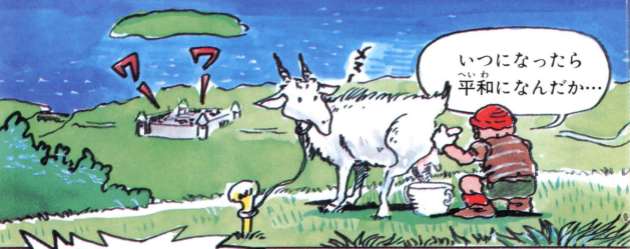
解放した
アブデラを
ていこくぐん
帝国軍に
うば
奪いかえされ
ました



とり返しに
行くぞ!!

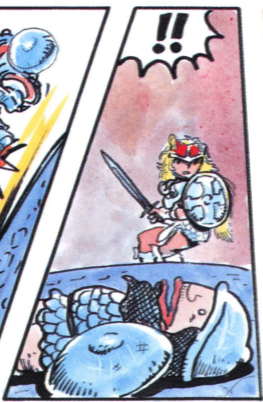
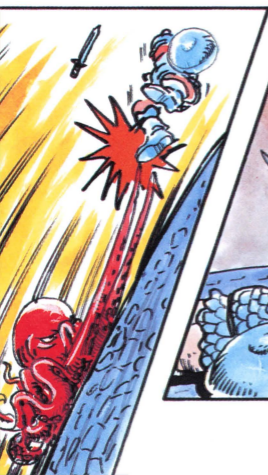
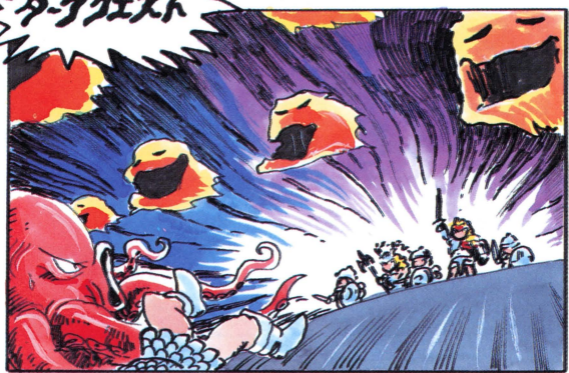


へっ！ 解放だなんだと
きだい
期待させやがって…
えんじょきん
援助金だけ取って出ていくから
で
このザマだぜ



いつになったら
へいかに
平和になんだか...

ダーククエスト

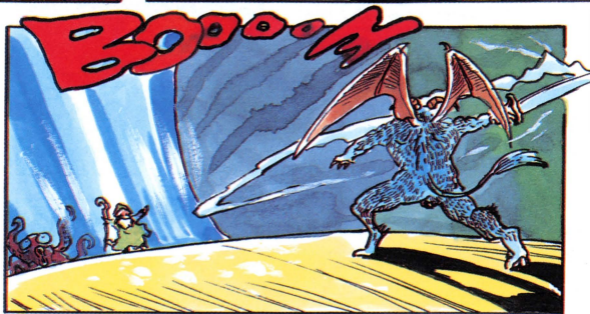
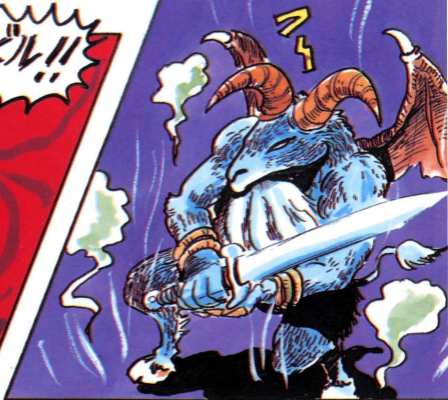


!!



タロットカード
つかってッ!

5人!





ま
待て！
ちゅうりつぐん
オレたちは中立軍



たなか
戦いたくば相手しても
あいて
いいがねフフフ…



キミたちの戦いは多くの人間が
たなか おお にんげん
いつも見ていることを忘れない
み わす
ことだな では



ゾングルダークの解放は私めに…
かいはう わたくし
あそこのウーサーには借りが
か
ありますので

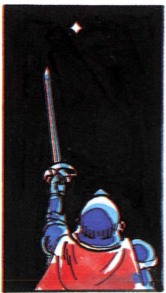
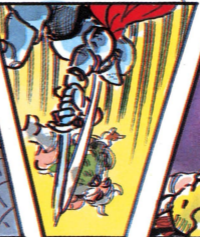
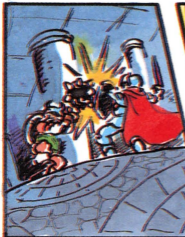
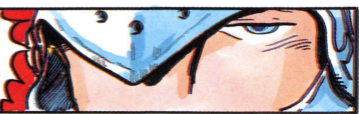
借
り？



ランスロット…生きていたか
しぶとい奴だ だが
おまえの悪運もこれまでだ

こっちのセリフだ

今日こそきさまを倒し
死んでいった仲間の
仇をとってやる



ソングルダークは解放
された しかし
帝国軍にとって反乱軍は
まだ八工のような存在だった



ゲームの すす 進めかたについて

地域マップに移動したら、ユニットを派遣しなければなりません。ユニットを派遣のアイコンをクリックすれば、ユニットのリストが表示されます。ここで派遣したいユニットを選ぶと、そのユニットの移動先を指定することができます。マップ上に同時に派遣できるユニットの数は、オピニオンリーダーのユニットを含めて10ユニットまでです。

ユニットを派遣するためには、一定の金額が必要です。これは、派遣と同時に手持ちの資金から差し引かれますが、もし資金がこの金額よりも少ないときは、ユニットを派遣することができなくなってしまいます。

反乱軍のユニットが移動を始めると、帝国軍のユニットも移動しはじめます。しかし、帝国軍のユニットは、反乱軍のユニットとある一定の距離に近づかない限りマップ上で確認することはできません。



反乱軍のユニットと帝国軍のユニットがさらに近づくと戦闘が始まります。戦闘は、敵、味方すべてのキャラクターが攻撃し終わったとき与えたダメージの大きいほうが勝利します。闘いに破れたほうのユニットは、その場から撤退し、少し離れたところから移動を開始することになります。

バトルコマンド

戦闘が始まると、あなたはそのなりゆきを見守ることにになりますが、どんなパターンで闘うかをユニットに対して指示することはできます。それがバトルコマンドです。バトルコマンドにはガッツをみせろ、ばらばらにせめろ、リーダーをねらえ、いきのねをとめろの4つがあります。ガッツをみせろは攻撃のもっともよく効く相手を、ばらばらにせめろはもっともヒットポイントの多い相手を、リーダーをねらえは文字どおりリーダーを、そして、いきのねをとめろはヒットポイントのもっとも少ない相手を、それぞれ攻撃します。状況に合わせて設定してください。しかし、あなたの戦いぶりしだいでゼテギネア大陸の人々の反乱軍に対する支持も、大きく変わることを忘れないようにしてください。

べんり きのう 便利な機能

ゲームの進行に便利な、さまざまな機能があります。ここでは、それらの機能を紹介します。

きのうひょうじ 機能表示

アイコン、アイテム、タロットカードなどの機能、効果は、すべて画面に表示することができます。アイコンやアイテムリストなどにカーソルを合わせ、セレクトボタンを押してください。

ポーズ

ゲームはリアルタイムで進行しますが、スタートボタンを押せばゲーム中の時間の流れを止めることができます。多くのユニットに命令する場合は、ポーズをかけておくといいでしょう。また、ユニットが敵に接触したメッセージが現われたとき、Bボタンを押せば同じようにポーズをかけることができます。

かんきょうせってい 環境設定

メッセージの表示速度やゲーム速度を変えることができます。全体マップ画面や地域マップ画面で表示されるアイコンのなかの、モニターのアイコンをクリックしてください。

データのセーブ、ロード

ゲーム途中の状態を記録したり、その記録を読み込んで続きを楽しむことができます。全体マップ画面でデータのアイコンをクリックしてください。

マップの縮小

地域マップ画面では、Rボタンを押すとマップを縮小して表示することができます。こうすると広い範囲を見渡すことができます。

ユニットの搜索

地域マップ画面では、Lボタンを押すと派遣中のユニットのリストが表示されます。ここで、探したいユニットにカーソルを合わせてクリックすれば、そのユニットのところまで一気に画面をスクロールさせることができます。

リセット

ゲーム中はいつでも、Lボタン、Rボタン、セレクトボタン、スタートボタンを同時に押すとリセットすることができます。画面はタイトルに戻り、オープニングから始められます。

全体マップのスクロール

全体マップ画面は、Lボタンを押すと左に、Rボタンを押すと右にスクロールさせることができます。

画面全体の移動

地域マップ画面で、Yボタンを押しながら十字ボタンを操作すると、画面内のカーソルの位置を動かさずに画面をスクロールさせることができます。

アイテムの整理

バラバラにリストにストックされたアイテムを、アイテムごとに、またアイテムの種類ごとに自動的に整理させることができます。アイテムを使うのサブアイコン、アイテムを整理をクリックしてください。

ユニットの移動先の確認

移動中のユニットに対してさらに移動の命令を出す場合は、そのユニットの現在の移動目的地を表示させることができます。移動先を指定するアイコンのとなりにある、旗のマークのアイコンをクリックしてください。

ペシャワールの
ギルバルド？

ふん!! あの男は
帝国の犬じゃ!!

帝国の中心に 向かって

ギルバルド様は
誇り高くやさしい方
でしたわ何か
ワケがあるのでは

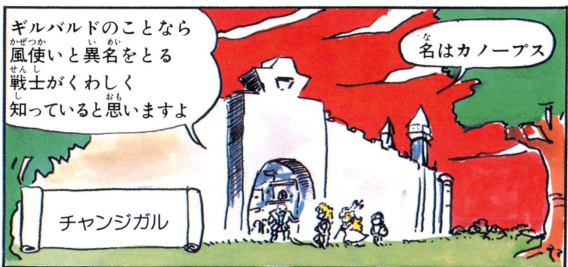
どーゆうこと？

ギルバルドといえば
すぐれた人物といううわさ

彼を味方にと
おもっていたのですか

なん
何のマネだ？

クラスチェンジして
ニンジャに
出世したんですよ





おまえたちがうわさの
やばんじんはんらんぐん
野蛮人反乱軍か



おれは戦いをやめた男
ていこくはんらんぐん
帝国だの反乱軍だの
かんけい
関係ないね

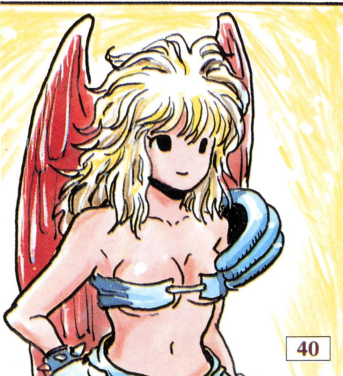


カノープスには
ユーリアという
妹がいたな

ユーリア？ 私が
にし
西で見つけた教会に
いた女の子の名では



あ〜忙しい！



ギルバルド様と兄の
カノープスは幼友だち
でした
今では仲たがいでして…



ふたりを
すく
お救いください



このヒクイドリの
はわ はわ あに
羽を兄に



わが
お願いします…



ヒクイドリの はわ
羽…
いも あ
妹に会ったのか



おれ はらんぐん い
俺を反乱軍に入れてくれ！
ギルバルドを死 しなすわけにはいかん
あいつは死 しに場所 ばしょ もとを求めている



オレはシャロームの
へい わ まも
平和を守らねばならん

まちが
オレは間違っていたようだ
この平和が見せかけの
平和だったとは…

ま
待ってくれ!

たちば
ギルバルドの立場もわかってくれ!

カーナス!

わかるよ
ボクらも
戦いは
嫌いだ

しんげき
さあ進撃だ!

ありがとう
この命つきるまで
あなたとともに

ていこくぐん たか
帝国軍との戦いは
いよいよ
ほんかくか
本格化していく…

ユニットについて

地域マップへ移動した直後に、ボスのいるところが帝国軍の本拠地、オピニオンリーダーのいるところが反乱軍の本拠地です。反乱軍がボスを倒せば、マップクリアとなりますが、逆にオピニオンリーダーが死亡した場合はゲームオーバーとなっています。また、帝国軍が反乱軍の本拠地を占領した場合は、その地域から退却しなければなりません。オピニオンリーダーと、反乱軍の本拠地にはとくに注意をはらってください。

戦闘中にキャラクターのヒットポイントがゼロになると、そのキャラクターは死亡します。こうなると、ユニットが教会へ行くか、またはアイテムを使わないと生き返らせることはできません。ユニットリーダーが死亡したユニットは、あなたの命令を無視して本拠地に帰ろうとします。そのまま本拠地に到着すると、今度はストックの状態に戻ります。アイテムを使ってユニットリーダーを生き返らせ、もう一度派遣するとかかなり不経済です。

ユニットを編成するときはいくつかの注意が必要で
す。ここで、ユニット編成の注意点を説明します。

ユニットリーダー

それぞれのキャラクターのクラスによって、ユニットのリーダーになれるかどうかが決まっています。ユニットリーダーになれるキャラクターがいないとユニットを編成することはできません。

ユニットの人数

キャラクターには、小さいSサイズと大きいLサイズとがあります。Lサイズのキャラクターは、Sサイズのキャラクターの2倍の大きさがあると考えてください。ひとつのユニットには、Sサイズのキャラクターが最大で5体まで配置できますが、Lサイズのキャラクターが1体入ると、ユニット内のキャラクターは4体が限度となります。

キャラクターの配置

ユニット内のポジションは、前衛と後衛に分かれています。どちらに配置するかによって、キャラクターの攻撃方法が変わる場合があります。また、前衛に配置されたキャラクターは、敵の直接攻撃にさらされることとなります。ストレングスの低いキャラクターや、ヒットポイントが少なくなったキャラクターは後衛に回してやるのがいいでしょう。

キャラクターリスト

ゲームに登場するキャラクターは約80種類ですが、ここでは、はじめのうちに扱うことになるキャラクターを紹介します。これらのキャラクターがレベルアップして、さまざまなクラスにクラスチェンジしていくことになります。

ファイター *Fighter*



	前衛	後衛
攻撃内容	きりつける	きりつける
攻撃回数	2	1
攻撃属性	直接攻撃	直接攻撃
攻撃対象	敵1体	敵1体

ナイト *Knight*



	前衛	後衛
攻撃内容	きりつける	きりつける
攻撃回数	2	1
攻撃属性	直接攻撃	直接攻撃
攻撃対象	敵1体	敵1体

バーサーカー *Berserker*



	前衛	後衛
攻撃内容	きりつける	きりつける
攻撃回数	2	1
攻撃属性	直接攻撃	直接攻撃
攻撃対象	敵1体	敵1体

ブラックナイト *Black-Knight*

前衛

後衛



攻撃内容	なぎはらう	ファイアーボール
攻撃回数	2	2
攻撃属性	直接攻撃	炎系魔法
攻撃対象	敵1体	敵1体

サムライ *Samurai*

前衛

後衛



攻撃内容	いあいぬぎ	ソニックブーム
攻撃回数	2	1
攻撃属性	直接攻撃	直接攻撃
攻撃対象	敵1体	敵1体

ニンジャ *Ninja*

前衛

後衛



攻撃内容	しゅりけん	にんじゅつ
攻撃回数	3	2
攻撃属性	直接攻撃	炎・冷気・雷系魔法
攻撃対象	敵1体	敵1体

アマゾネス *Amazonis*

前衛

後衛



攻撃内容	やをはなつ	やをはなつ
攻撃回数	1	2
攻撃属性	直接攻撃	直接攻撃
攻撃対象	敵1体	敵1体

ヴァルキリー

Valkyrie

前衛

後衛



攻撃内容	なぎはらう	ライトニング
攻撃回数	2	2
攻撃属性	直接攻撃	雷系魔法
攻撃対象	敵1体	敵1体

ビーステイマー

Beast-tamer

前衛

後衛



攻撃内容	ムチをうつ	ムチをうつ
攻撃回数	2	2
攻撃属性	直接攻撃	直接攻撃
攻撃対象	敵1体	敵1体

ドールマスター

Doll-master

前衛

後衛



攻撃内容	けしかける	アッドクラウド
攻撃回数	2	1
攻撃属性	直接攻撃	物理系魔法
攻撃対象	敵1体	敵全体

ウィザード

Wizard

前衛

後衛



攻撃内容	肉弾攻撃	まほう
攻撃回数	2	1
攻撃属性	直接攻撃	神聖系以外の魔法
攻撃対象	敵1体	敵1体

ウィッチ Witch



	前衛	後衛
攻撃内容	ひっぱたく	スタンクラウド
攻撃回数	2	2
攻撃属性	直接攻撃	暗黒系魔法
攻撃対象	敵1体	敵全体

クレリック Cleric



	前衛	後衛
攻撃内容	かみのらくいん	ヒーリング
攻撃回数	2	2
攻撃属性	直接攻撃	神聖系魔法
攻撃対象	敵1体	味方1体

マーメイド Mermaid



	前衛	後衛
攻撃内容	つきさす	ブリザード
攻撃回数	2	1
攻撃属性	直接攻撃	冷気系魔法
攻撃対象	敵1体	敵1体

ゴーレム Gorem



	前衛	後衛
攻撃内容	ぶんなぐる	ぶんなぐる
攻撃回数	3	2
攻撃属性	直接攻撃	直接攻撃
攻撃対象	敵1体	敵1体

ジャイアント

Giant



前衛

後衛

攻撃内容	ぶったたく	ぶったたく
攻撃回数	3	2
攻撃属性	直接攻撃	直接攻撃
攻撃対象	敵1体	敵1体

ヘルハウンド

Helhound



前衛

後衛

攻撃内容	たいあたり	ファイアープレス
攻撃回数	3	2
攻撃属性	直接攻撃	炎系特殊攻撃
攻撃対象	敵1体	敵1体

オクトパス

Octopus



前衛

後衛

攻撃内容	つつく	つつく
攻撃回数	4	2
攻撃属性	直接攻撃	直接攻撃
攻撃対象	敵1体	敵1体

ドラゴン

Dragon



前衛

後衛

攻撃内容	いかりのいちげき	ファイアープレス
攻撃回数	2	2
攻撃属性	直接攻撃	炎系特殊攻撃
攻撃対象	敵1体	敵1体

スケルトン *Skelton*



	前衛	後衛
攻撃内容	きりつける	きりつける
攻撃回数	2	1
攻撃属性	直接攻撃	直接攻撃
攻撃対象	敵1体	敵1体

ゴースト *Ghost*



	前衛	後衛
攻撃内容	うらみのいちげき	ナイトメア
攻撃回数	1	2
攻撃属性	直接攻撃	暗黒系魔法
攻撃対象	敵1体	敵1体

ホークマン *Hawkman*



	前衛	後衛
攻撃内容	なぐる	なぐる
攻撃回数	2	1
攻撃属性	直接攻撃	直接攻撃
攻撃対象	敵1体	敵1体

エンジェル *Angel*



	前衛	後衛
攻撃内容	てんしのわ	バニッシュ
攻撃回数	1	1
攻撃属性	直接攻撃	神聖系魔法
攻撃対象	敵1体	敵1体

デビル Devil



	前衛	後衛
攻撃内容	なぎはらう	ナイトメア
攻撃回数	2	1
攻撃属性	直接攻撃	暗黒系魔法
攻撃対象	敵1体	敵1体

フェアリー Fairy



	前衛	後衛
攻撃内容	はたく	なげキッス
攻撃回数	2	1
攻撃属性	直接攻撃	神聖系特殊攻撃
攻撃対象	敵1体	味方1体

グリフォン Griffon



	前衛	後衛
攻撃内容	とっしん	ウインドストーム
攻撃回数	2	1
攻撃属性	直接攻撃	物理系特殊攻撃
攻撃対象	敵1体	敵全体

ワイアーム Wyrn



	前衛	後衛
攻撃内容	しっぽでたたく	しっぽでたたく
攻撃回数	2	2
攻撃属性	直接攻撃	直接攻撃
攻撃対象	敵1体	敵1体

アイテムリスト

ゲームに出てくるアイテムは約 200 種類ありますが、装備して効果のあるもの、使って効果のあるもの、クラスチェンジに必要なものなどいろいろな種類のものがあります。ここで紹介しているのは、そのなかの一部にすぎません。効果のわからないアイテムを手に入れたときは、画面にアイテムリストが表示された状態でセレクトボタンを押せば、そのアイテムの効果を見ることができます。

消耗アイテム

名称	価格	効果
キュアポーション	400	ヒットポイントを50ポイント回復させる。
キュアストーン	700	ヒットポイントを100ポイント回復させる。
キュアアंक	2000	全員のヒットポイントが100ポイント回復。
ソウルコール	2000	キャラクターを生き返らせる。
ジョーカーのふだ	2000	タロットカードを1枚増やす。
リターンハーフ	2000	ひとつのユニットを本拠地に戻す。
ダウジングロッド	25000	埋もれた財宝をひとつだけ見つけられる。
ラブアンドピース	50000	敵を説得して味方に引き入れる。
フリーグブーツ	3000	解放した都市にユニットをワープさせる。
クリスタルボール	36000	隠された都市や教会を映し出す水晶の球。
トレードチケット	—	謎の商人、なんでも屋のジャックを呼ぶ。

そうび
装備アイテム

名称	価格	設定
くろぬりのカタナ	300	忍者が好んで用いる刀。
はしゃのごうけん	12000	戦乱の覇者が携えていた剣。
オウガブレード	48000	オウガが鍛えたとされる巨大な剣。
カラドボルグ	40200	神の息吹きから作られた聖剣。
ベンケイグレイブ	13700	怪僧ベンケイが使用していたなぎなた。
サンダースピア	5500	雷鳴のなかで鍛えられた魔法の槍。
ルーンアックス	25700	刃全体に神聖な呪文が入った斧。
らいじんのムチ	2100	雷神トールのムチ。
デビルハンマー	8800	悪魔が用いた巨大なハンマー。
ライトニングボウ	1780	つがえた矢が電気を帯びる弓。
エルダーサイン	53000	非常に古く、効果の高いお守り。
リングオブパワー	19000	内に秘められた力を引き出す指輪。
ことだまのゆびわ	13000	持つ者の呪文を強化する魔法の指輪。
メイルオブアース	32000	母なる大地の力に守られている鎧。
しにがみのマント	25600	生命の炎をかき消す死神のマント。
はおうのかんむり	15000	乱世の覇者が身につけたヘルメット。
スパイクシールド	1200	表面に長いトゲが打ちつけてある盾。
オウガシールド	67000	オウガの遺産の巨大な盾。

キャラクター^{ほじゅう}補充リスト

ユニットリーダーのクラス	補充できるキャラクターのクラス
ナイト	ファイター
パラディン	ナイト、クレリック
バーサーカー	ファイター
ブラックナイト	バーサーカー、ウィザード
サムライ	ファイター
サムライマスター	サムライ、ニンジャ
ニンジャマスター	ニンジャ
ヴァルキリー	アマゾネス
フレイア	ヴァルキリー
ビーストテイマー	ファイター、ヘルハウンド
ビーストマスター	ケルベロス、コッカトリス、ワイアーム
ドラゴンテイマー	ドラゴン、ワイバーン
ドラゴンマスター	レッドドラゴン、プラチナドラゴン、 ブラックドラゴン
ドールマスター	ゴーレム
エンchanター	ストーンゴーレム
ウィザード	ジャイアント、ヘルハウンド
ゴエティック	ジャイアント、ケルベロス、デビル

Ogre Battle
the March of the Black Queen

ユニットリーダーのクラス	補充できるキャラクターのクラス
ネクロマンサー	スケルトン、ゴースト
ウィッチ	ヘルハウンド
クレリック	アマゾネス
プリースト	クレリック、エンジェル
ビショップ	ナイト、プリースト、スローンズ
マーメイド	マーメイド、オクトパス
ニクシー	マーメイド、オクトパス
バルタン	ホークマン、グリフォン
レイブン	ホークマン、グリフォン
エンジェル	フェアリー
スローンズ	エンジェル、フェアリー
セラフィム	スローンズ、フェアリー
デビル	ウィザード
デーモン	ウィザード、デビル
サタン	ゴエティック、デーモン

ユニットに欠員けつゐんがあるとき、そのユニットが街まちにいればキャラクターを補充ほじゅうすることができます。どのユニットがどのキャラクターを補充ほじゅうできるかは、そのユニットのユニットリーダーのクラスによって変わかります。

タロットカードリスト

No. 名前	効果
I マジシャン	火炎魔法でダメージを与える。敵全体が対象。
II プリエステス	ヒットポイントを50ポイント回復させる。味方全体が対象。
III エンプレス	ヒットポイントをすべて回復させる。味方全体が対象。
IV エンペラー	攻撃回数を1回ずつ増やす。味方全体が対象。戦闘中は有効。
V ハイロファント	眠らせて行動不能にする。敵全体が対象。戦闘中は有効。
VI ラヴァーズ	キューピットを召喚し、敵のキャラクターを味方に引き入れる。敵全体が対象。戦闘中は有効。
VII チャリオット	地獄の戦士ロキを召喚し、物理系の特殊攻撃で攻撃する。敵全体が対象。
VIII ストレンクス	攻撃に対する耐久力が、30パーセントアップする。味方全体が対象。戦闘中は有効。
IX ハーミット	闇の賢者マーリンを召喚し、電撃系特殊攻撃でダメージを与える。敵全体が対象。
X フォーチュン	敵を確実に退却させる。敵全体が対象。
XI ジャスティス	冷気系魔法でダメージを与える。敵全体が対象。

Ogre Battle
the March of the Black Queen

No. 名前	効果
XII ハンゴドマン	攻撃に対する耐久力を30パーセントダウンさせる。敵全体が対象。戦闘中は有効。
XIII デス	死神を召喚し、ヒットポイントが50パーセント以下の者を即死させる。敵全体が対象。
XIV テンバランス	眠りや裏切り、石化など、あらゆる状態から回復させる。味方全体が対象。
XV デビル	悪魔アスモデウスを召喚し、暗黒系特殊攻撃でダメージを与える。敵全体が対象。
XVI タワー	地震を起こしてダメージを与える。敵全体が対象。ただし、空中にいるキャラクターには無効。
XVII スター	アジリティを50ポイント上げる。味方全体が対象。戦闘中は有効。
XVIII ムーン	前衛と後衛を入れ換える。敵全体が対象。
XIX サン	戦闘中の全キャラクターにダメージを与える。アライメントの低いものほどダメージは大きい。
XX ジャッジメント	神聖系魔法でダメージを与える。敵全体が対象。
XXI ワールド	あらゆる魔法攻撃を跳ね返すバリアを張る。味方全体が対象。
0 フル	ユニットリーダー以外のキャラクターを確実に退却させる。

魔法、特殊攻撃リスト

炎系魔法

名称	対象	効果
ファイアーボール	敵1体	炎の球を敵に向かって投げつけることで、ダメージを与える。
ファイアーウォール	敵全体	大きな火柱を敵に吹きつけ、ダメージを与える。
スーパーノヴァ	敵全体	相手の頭上で核融合爆発を起こし、光と熱でダメージを与える。
かとん	敵1体 敵全体	炎を吹きつけダメージを与える。

炎系特殊攻撃

名称	対象	効果
ファイアーストーム	敵1体	空気中に大量の酸素を送り込むことで小さな炎を大爆発に変える。
ファイアーブレス	敵1体	炎の息。おもにドラゴンが吐き出す。

冷気系魔法

名称	対象	効果
アイスフィールド	敵1体	相手の周囲の温度を急激に下げ、ダメージを与える。

ブリザード	敵1体	相手に氷の結晶を吹きつけ、ダメージを与える。
アイスストーム	敵全体	ブリザードの強力版。猛烈な吹雪を巻き起こし、ダメージを与える。
アイスレクイエム	敵全体	敵の体内の水分を一瞬にして凍りつかせ、ダメージを与える。
すいとん	敵1体 敵全体	大気中の水分を凝縮し、豪雨を降らせることでダメージを与える。

冷氣系特殊攻撃

名称	対象	効果
コールドプレス	敵1体	冷氣ガス。おもにドラゴンが吐き出す。

電撃系魔法

名称	対象	効果
ライトニング	敵1体	稲妻を相手にたたきつけて、ダメージを与える。
サンダーフレア	敵全体	電気エネルギーを広範囲に放電させることで、ダメージを与える。
いかずち	敵1体 敵全体	頭上に雷雲を呼び、雷を相手にたたきつける。

でんげきけいとくしゅこうげき

電撃系特殊攻撃

名称	対象	効果
サンダーアロー	敵1体	掌から放電し、ダメージを与える。

あんこくけいまほう

暗黒系魔法

名称	対象	効果
ナイトメア	敵1体	邪悪な精神エネルギーを相手に投げつけ、ダメージを与える。
デスクラウド	敵1体	相手の周りの空気を致死性のガスに変換し、ダメージを与える。
メズマライズ	敵1体	妖しげな眼差しで相手を眠らせ、戦闘の間行動できなくする。
チャーム	敵1体	妖しげな眼差しで相手の心を引きつけ、自分の仲間を攻撃させる。
スタンクラウド	敵全体	相手の肉体を麻痺させ意識を失わせ、戦闘の間行動できなくする。
ダーククエスト	敵全体	邪悪な呪いによって周りの邪霊を呼びよせ、ダメージを与える。
イービルデッド	敵全体	ナイトメアの強力版。相手に邪悪な精神エネルギーを投げつける。

あんこくけいとくしゅこうげき
暗黒系特殊攻撃

名称	対象	効果
ロトンプレス	敵1体	腐食ガス。おもにドラゴンが吐き出す。

しんせいけいまほう
神聖系魔法

名称	対象	効果
ヒーリング	味方1体	ヒットポイントを回復する。アンデッド系の敵にダメージを与える。
ヒーリングプラス	味方1体	ヒットポイントを回復する。アンデッド系の敵にダメージを与える。
バニッシュ	敵1体	聖なる力で自然ならざるものを消し去ることで、ダメージを与える。
ジハド	敵1体	聖なる力で邪悪な意思を粉碎することで、ダメージを与える。

ぶつりけいまほう
物理系魔法

名称	対象	効果
トルネード	敵1体	竜巻でできたカマイタチによって、ダメージを与える。
アッシュクラウド	敵全体	相手の周りの空気を強酸性のガスに変換し、ダメージを与える。

名称	対象	効果
ウインドショット	敵全体	強力な衝撃波によって、ダメージを与える。

ぶつりけいとくしゅこうげき

物理系特殊攻撃

名称	対象	効果
ソニックブーム	敵1体	剣技を極めたサムライが、魂をけずって斬りつける必殺の一撃。
ペトロブレス	敵1体	石化ガスを吹きつける。成功すると相手は石になり、行動できない。
アッシュブレス	敵1体	強酸性のガス。おもにドラゴンが吐き出す。
ウインドストーム	敵1体	強力な風を吹きつけて、ダメージを与える。
メールシュトロム	敵全体	大きな渦で、ダメージを与える。ただし、海や川でないと使えない。

発売中!!

アスキームック

伝説のオウガバトル 公式ガイドブック

©ASCII

予価1200円〔税込〕

使用上の注意

- ご使用後はACアダプタをコンセントから必ず抜いてください。
- テレビ画面からできるだけ離れてゲームをしてください。
- 長時間ゲームをするときは、健康のため、1時間ないし2時間ごとに10分～15分の小休止をしてください。
- 精密機器ですので、極端な温度条件化での使用や保管および強いショックを避けてください。また絶対に分解しないでください。
- 端子部に手を触れたり、水にぬらすなど、汚さないようにしてください。故障の原因となります。
- シンナー、ベンジン、アルコールなどの揮発油でふかないでください。
- スーパーファミコンにプロジェクションテレビ（スクリーン投影方式のテレビ）を接続すると、残像現象（画面ヤケ）が生じるため、接続しないでください。


おことわり

商品の企画、生産には万全の注意を払っておりますが、万一誤動作などを起こすことがありましたら、おそれ入りますが弊社までご連絡ください。なお、ゲーム内容についてのお問い合わせにはお答えできませんので、その旨ご了承ください。

株式会社クエスト

〒158 東京都世田谷区用賀2-18-8

©1993 QUEST

取扱説明書企画・制作 
マンガ 田中ひでお

FOR SALE and USE IN JAPAN ONLY
本品の輸出、使用営業及び賃貸を禁じます。

OGRE BATTLE SAGA EPISODE FIVE

'THE MARCH OF THE BLACK QUEEN'

THE SAGE RASHIDI,
PERHAPS DRIVEN BY MADNESS,
ASSASSINATED HIS FORMER
FRIEND KING GRAN ZENOBIA
AND JOINED WITH
EMPRESS ENDORA,
LEADER OF THE NORTHERN
HIGHLANDS,
TO WAGE WAR
ON FOUR KINGDOM.

THE OVERPOWERING MILITARY
OF THE HIGHLAND LEGIONS
TOOK BUT A YEAR TO SUBDUE
HOLE CONTINENT AND
THE HOLY ZETEGINEAN EMPIRE
WAS BORN.

IMPERIAL YEAR 24

HERE ON THE FRONTIER OF
SHAROM THE LAST SURVIVORS
OF THE KNIGHTS OF ZENOBIA
WERE PLANNING
THE FINAL CHALLENGE.



QUEST[®]