

スーパーファミコン®



んきたて



ハイスクール

High School



とりあつかいせつめいしょ
取扱説明書

SHVC-ADHJ-JPN

ごあいさつ



このたびは、ビーピーエス スーパーファミコン用カセット“できたてハイスクール”をお買い上げいただきまして、誠にありがとうございます。ご使用前に「取扱説明書」をよくお読みいただき正しい使用法でご愛用ください。なお、この「取扱説明書」は大切に保管してください。



疲れた状態や、連続して長時間にわたるプレイは、健康上好ましくありませんので避けてください。ごくまれに強い光の刺激や、点滅を受けたり、テレビ画面等を見たりしている時に、一時的に筋肉のけいれんや、意識の喪失等の経験をする人がいます。こうした症状を経験した人は、ゲームをする前に必ず医師と相談してください。また、ゲームをしていて、このような症状が起きた場合には、ゲームをやめ、医師の診察を受けてください。

ゲームをしていて、手や腕に疲労、不快や痛みを感じた時は、ゲームを中止してください。その後も痛みや不快感が続いている場合は、医師の診察を受けてください。それを怠った場合、長期にわたる障害を引き起こす可能性があります。他の要因により、手や腕の一部に傷害が認められたり、疲れている場合には、ゲームをすることによって、悪化する可能性があります。そのような場合には、ゲームをする前に医師に相談してください。

んきたて

ハイスクール

High School

©1995 BPS.



もくじ CONTENTS

1. プロローグ P1~2
2. コントローラの^{そうさ}操作 P3~4
3. ゲームの^{はじ}始め方^{かた} P5~8
4. オーナーターン P9~16
5. ^{きょうし}教師ターン P17~18
6. ^{かくしゆ}各種イベント P19
7. ゲームのヒント P20
8. キャラクター^{しょうかい}紹介 P21~22
9. ^{でんわ}電話をかける^{まえ}前に P23

1

プロローグ

もし、あなたが大財閥の御曹司だったら…？

そして、学園の経営を任されることになったら…？

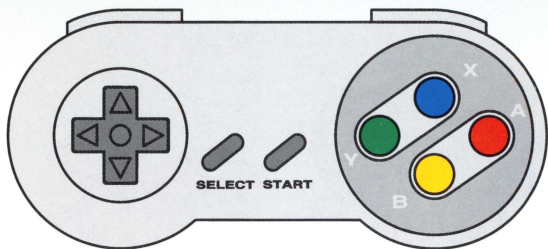
あなたは、この5人の少女たちと過ごしながら様々な体験をすることでしょう。楽しいこと、そして、時には辛いこともあるかもしれません。

さて、この学園をどんな学園にしていけますか？

立派な経営者として、そして教師としてのあなたの実力が試されるときが来たようです…。

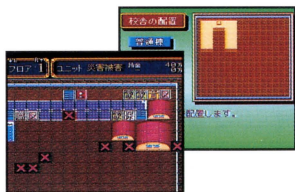






じゅうじ
十字ボタン

カーソルの移動やユニットの
配置に使用します。



セレクトボタン

メニュー画面での各項目の
選択で使用します。



スタートボタン

タイトル画面でのゲームの
スタートに使用します。



A ボタン

コマンド、ユニットの配置の決定
に使用します。

また、ゲーム中のイベントの
体育祭や臨海学校でキャラクター
を走らせる時に使用します。



B ボタン

コマンドのキャンセルに使用しま
す。また、ゲーム中のイベントの
体育祭や臨海学校でキャラクター
をジャンプさせる時に使用します。



X ボタン

学園のマップ画面でユニットを壊す時に使用します。

L ボタン

学園のマップ画面で下のフロ
アの状況を見る時に使用しま
す。また名前入力画面でカー
ソルを戻す時に使用します。



R ボタン

学園のマップ画面で上のフ
ロアの状況を見る時に使用
します。また名前入力画面
でカーソルを進めたい時に
使用します。



3

ゲームの始め方

カセットを正しくスーパーファミコン本体にセットして電源を入れてください。タイトル画面でスタートボタンを押すとゲームメニューが表示されます。



最初から始める

最初から始める場合には、以下のような各種設定を登録する必要があります。

名前の登録について

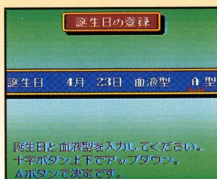
1文字ずつ十字ボタンで文字を選び、Aボタンで決定してください。間違えて入力した場合はRボタンで戻ります。また、1文字進める場合はLボタンです。

名前は、“漢字” “かな” “カタカナ” “英数記号” で6文字まで入力できます。漢字は使いたい漢字の訓読みで選んでください。名前を決定したら終了、もしくは6文字目まで入力してAボタンを押してください。



誕生日の入力について

主人公（プレイヤー）の誕生日を入力します。月日の数字を十字ボタンで選んでAボタンで決定してください。また、血液型を十字ボタンの上下で選んでAボタンで決定してください。良ければ「YES」Aボタンを押します。



誕生日は、担当生徒との相性に影響してきます。

教室の基本設定について

学園に初期配置される教室のタイプ（A～D）から選びます。それぞれのタイプは以下のようになっています。



- ★Aタイプ…全体平均向上型
- ★Bタイプ…学力・文化系向上型
- ★Cタイプ…体力・運動系向上型
- ★Dタイプ…特殊能力向上型

十字ボタンでA～Dタイプのいずれかを選び、Aボタンで決定してください。良ければ「YES」Aボタンを押します。

フロアの基本設定について

学園のフロアの形を選びます。
それぞれのタイプは以下のように
なっています。

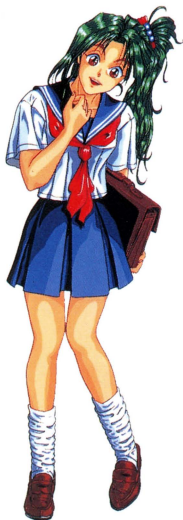
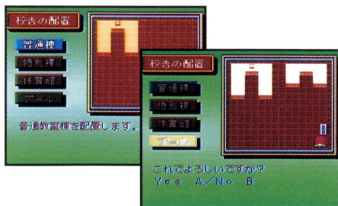


- ★Aタイプ…全体平均向上型
- ★Bタイプ…学力・文化系向上型
- ★Cタイプ…体力・運動系向上型
- ★Dタイプ…特殊能力向上型

十字ボタンでA～Dタイプのいずれかを選び、Aボタンで決定してください。良ければ「YES」Aボタンを押します。

校舎の配置について

グラウンドに校舎を配置します。
十字ボタンで普通棟・特別棟（校舎
の選択で複数棟を選んだ場合のみ）
・体育館・プールを移動し、それぞ
れAボタンで決定してください。
良ければ「YES」Aボタンを押し
ます。



キャラクターの選択について

主人公（プレイヤー）が担当する生徒を選びます。それぞれの女の子は性格や学力が違います。十字ボタンで好みの生徒を選んでAボタンで決定してください。良ければ「YES」Aボタンを押します。



つづきから始める

1回でもセーブをするとカーソルは最後にセーブしたデータをさしています。前回のつづきで始める場合は、そのままAボタンを押してください。また、別のデータのつづきで始めたい場合は十字ボタンでそのデータを選んで、Aボタンを押してください。良ければ「YES」Aボタンを押します。



ゲームのすすめ方

「できたてハイスクール」は、学園のオーナーとして学園経営をしていく「オーナーターン」と、教師として、生徒たちと関わっていく「教師ターン」に分かれています。次ページから、それぞれのターンについて詳しく説明しているので、ご参照ください。



「オーナーターン」では学園の施設を
かくじゅう 拡充していきます。

この「オーナーターン」で学園の
しせつ けんせつ とうし せいび 施設を建設・投資・整備することによ
 って、生徒たちのパラメーターが
じょうしょう 上昇していきます。各教室や
がくえんせつび 学園設備によって生徒たちの上昇するパラメーターが
 変わってきます。十字ボタンの上下で行うコマンドを選んでAボ
 タンで決定してください。



全体状況

学園全体の状況を一覧することが
 できます。十字ボタンで見たい項目を
 選んでAボタンで決定してください。



校舎状況

現在の校舎の状況を見ることが
 できます。Lボタンで下の階、Rボ
 タンで上の階の状況を見ることが
 できます。Bボタンでメニュー
 画面に戻ります。



けんちくじょうきょう 建築状況

げんざいほつちゅう
現在発注している教室・施設がどの
くらいで完成するのかが見ることが
できます。Bボタンでメニュー画面
に戻ります。

建築状況	
ユニット名	弊家3年
施工業者	スバツワ建設
施工期間	2週
施工費用	1000万
完成まで	あと 2週
ユニット名	プール外
施工業者	スバツワ建設
施工期間	4週
施工費用	5000万
完成まで	あと 4週

- ★ユニット名…建築を依頼しているユニット。
- ★施工業者…建築を依頼している業社名を表示します。
- ★施工期間…建築ユニットの完成期間を表示します。
- ★施工費用…建築ユニットの建築費用を表示します。
- ★完成まで…建築ユニットが完成するまでの残り週を表示します。

ししゅつじょうきょう 支出状況

げんざい
現在の支出状況を見ることができま
す。Bボタンでメニュー画面に戻り
ます。

支出状況	
直立総額	13930 <small>円</small>
補助金	30 <small>円</small>
寄付金	0 <small>円</small>
援助金	40 <small>円</small>
設備費	6000 <small>円</small>
経費	700 <small>円</small>

本月の収入	
収入見込	3440 <small>円</small>
直立総額	15970 <small>円</small>

- ★資産総額…現在保有している資産の総額を表示します。
- ★補助金…不定期に学校に寄せられる金額を表示します。
- ★寄付金…毎月学校に寄せられる金額を表示します。
- ★援助金…毎月学校に寄せられる援助金額を表示します。
- ★設備金…今月学校に投資した設備金額を表示します。
- ★経費…毎月学校にかかる経費金額を表示します。
- ★収入見込…来月学校に寄せられる金額を表示します。
- ★資金総額…翌月の資金の総額を表示します。

担当生徒や学年の生徒の成績を見ることが出来ます。十字ボタンで見た
い項目を選んでAボタンで決定して
ください。



ぜんたいしょうきょう
全体状況

学年別の生徒の成績を見ることが
出来ます。



- ★体力…生徒の体力を表わしています。
- ★知力…生徒の知力を表わしています。
- ★魅力…学園の生徒の人気を表わしています。
- ★品位…学園の生徒の品位を表わしています。
- ★判断力…状況を分析する判断力を表わしています。
- ★応用力…状況に的確に対処する能力を表わしています。
- ★創造力…生徒の文化的能力の高さを表わしています。
- ★向上心…生徒の“やる気”を表わしています。
- ★好奇心…生徒の指向性を表わしています。

こじんしょうきょう
個人状況

担当生徒の成績を見ることが
出来ます。



ぜんこくひかく 全国比較

全国の学校レベルに対する本学園の
レベルを調べることができます。
Aボタンで決定してください。

全国比較	
全国トップ	31pt
現在のレベル	5pt
来月の目標	17pt
全国平均	40pt

これが現在の全国レベルと比較した表
でございます。

- ★比較表表示…現在の全国レベルとの比較表を見ることができます。
- ★全国トップ…トップ校のレベルを見ることができます。
- ★現在のレベル…現在の学園レベルを見ることができます。
- ★来月の目標…学園の来月の目標レベルを確認することができます。
- ★全国平均…全国平均レベルを見ることができます。

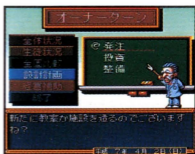


教室や施設の増築を発注したり、
個々のユニットへの投資を行います。
十字ボタンで行う項目を選んで、A
ボタンで決定してください。



発注のしかた

新たに教室や施設を発注します。
発注は同一期間内に2つ以上行うこ
とはできません。

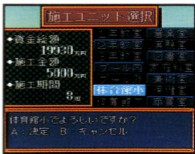


施工業者リストから発注する業者を
選びます。十字ボタンで発注する業
者を選んで、Aボタンで決定してく
ださい。良ければ「YES」Aボタ
ンを押します。



- ★スパイク建設…施工期間は短いです金額が高くなります。
- ★マゴコロ建設…施工期間・金額とも平均的です。
- ★ノンビリ建設…施工期間は長いです金額は安くなります。

施工業者に依頼する教室や施設のユ
ニットを十字ボタンで選びます。依
頼するユニットが決まったらAボタ
ンで決定してください。施工金額・
施工期間が表示されるので、良けれ
ば「決定」Aボタンを押します。

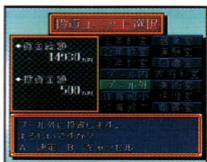


じゅうじ ぎょうしつ しせつ つく
 十字ボタンで教室や施設を作ろうとする
 ばしょ えら
 場所を選んでAボタンを押します。
 つく ばしょ ほか
 作ろうとしている場所に他のユニット
 がある場合には、Xボタンで取り壊し
 てからAボタンを押します。黄色と黒
 のこうちゅう ちよう ひょうじ けんせつかいし
 の工事中のシマ模様が表示されれば建設開始です。



とうし 投資のしかた

ぎょうしつ しせつ とうし おこな
 教室や施設のユニットに投資を行います。
 とうし かく たいおう
 投資を行うと各ユニットに対応する
 ぎょうしつ しせつ
 教室や施設のレベルがUPします。
 とうし おこな かく い か
 投資を行う各ユニットは以下のパラメ
 ータに対応しています。十字ボタンで
 とうし ぎょうしつ しせつ えら
 投資をする教室や施設のユニットを選び、Aボタンで決定し
 てください。十字ボタンで投資額を10～100万円の範囲
 でえら お
 選んでAボタンを押します。良ければ「YES」Aボタン
 をお
 押します。



- ★1年教室…教室の特性にしたがって能力がUPします。
- ★2年教室…教室の特性にしたがって能力がUPします。
- ★3年教室…教室の特性にしたがって能力がUPします。
- ★プール内…室内プールに投資を行います。特に魅力がUPします。
- ★プール外…屋外プールに投資を行います。特に魅力がUPします。
- ★体育館小…小規模の体育館に投資を行います。特に体力がUPします。
- ★体育館大…大規模の体育館に投資を行います。特に体力がUPします。
- ★音楽室…音楽室に投資を行います。好奇心がUPします。
- ★実験室…化学実験室に投資を行います。応用力がUPします。
- ★図書室…図書室に投資を行います。知力がUPします。
- ★家庭科室…家庭科室に投資を行います。向上心がUPします。
- ★美術室…美術室に投資を行います。創造力がUPします。
- ★保険室…保険室に投資を行います。品位がUPします。
- ★職員室…職員室に投資を行います。判断力がUPします。

せいび 整備のしかた

がくえんない しせつ せいび おこな がくえんかん
 学園内の施設の整備を行い、学園環
 境を良くします。整備を行うと学園
 かんきょう よ かくしゅ パラメータが上
 がりやすくなります。十字ボタンで
 しぼう かいだん ろうか などのユニットを
 えら 選んでAボタンを押します。十字ボ
 タンで施設を作ろうとする場所を選
 んでAボタンを押します。作ろうと
 している場所に他のユニットがある
 ばあい にはXボタンで取り壊してから
 Aボタンを押します。また、違うユニ
 ャットを選ぶ場合にはBボタンを押
 します。



けいえいほじょ 経営補助

きょうとう アルバートによる けいえいしどう
 教頭のアルバートによる経営指導と
 げんざい データの記録や各種設定がで
 きます。



★相談…学園経営で、今何をしたら良いのかアルバートに相談します。

★セーブ…現在の学園の状況を記録します。記録できるのは2カ所だけです。

★オプション…ウインドウの設定やBGMテストなど各種設定を行います。

オプションモードの説明

オプションモードでは、ゲーム中の各種設定を自分好みの設定に変えることができます。



★バックアップデータ コピー

記録されているデータを他のデータにコピーします。

★バックアップデータ 消去

記録されているデータを消去します。

★ウィンドウ カラー

ゲーム中に表示されるウィンドウの色を(0~7)のいずれかに変更できます。

★ウィンドウ タイプ

ゲーム中に表示されるウィンドウの形を(0~7)のいずれかに変更できます。

★BGM テスト

ゲーム中に使用されているBGM(1~30)を聞くことができます。

★S. E. テスト

ゲーム中に使用されているS. E.(1~26)を聞くことができます。

★メッセージスピード

ゲーム中のメッセージスピードを(遅い・普通・早い)のいずれかに変更できます。

★BGMモード

ゲーム中に流れているBGMを(MONO・STEREO)のどちらかに変更できます。

「教師ターン」では生徒たちとコミュニケーションをとったり、オーナーターンで行った投資などの効果を授業や、生徒を通して確認することができます。

つうじょうじゅぎょう
通常授業

オーナーターンで行った効果を生徒を通して確認することができます。

せいと かいわ
生徒との会話

担当生徒から今週の授業内容の感想を聞きます。また、ほめたり、注意することによって生徒の気持ち切り替えることができます。



ほめる

ほめることによって生徒をやる気にさせます。また、逆に生徒の機嫌を損ねることもあります。



ちゅうい 注意する

ちゅうい
注意することによって生徒をやる気
にさせます。また、逆に生徒の機嫌
を損ねることもあります。



しゅうりょう 終了

なに
何もせずに生徒との会話を終了しま
す。



こうちょうせんせい かいわ 校長先生との会話

こうちょうせんせい がくえん じょうほう き
校長先生から学園の情報を聞くこ
とができます。

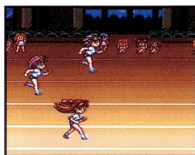


たいいくさい ぶんかさい ていきてき おこな
 体育祭や文化祭など定期的に行わ
 れる生徒とのコミュニケーション
 をとるものと、とつぱつてき はっせい
 と、突発的に発生する
 たいふう じしん けいえい こんなん
 台風や地震など経営を困難にする
 イベントが待ち受けています。



たいいくさい りんかいがっこう
 体育祭・臨海学校

がくえん ぎょうじ たんとうせいと たいちょう か
 学園の行事で担当生徒の体調を変え
 ます。キャラクターを操作するには
 Aボタンを押すと走り（ボタン連打
 で速く走ります。）、Bボタンでジャンプ
 することができます。



ぶんかさい
 文化祭・ホワイトデーなど

がくえん ぎょうじ せいと
 学園の行事で生徒とのコミュニケー
 ションをはかります。生徒との会話
 でせんたくし ひょうじ されてるので適切と思
 われるコマンドを選んでください。



たいふう じしん
 台風・地震など

ランダムに学園のユニットを壊され
 てしまいます。壊れたユニットは整
 備、または発注をしてすみやかに直
 しましょう。



7

ゲームのヒント

1 投資はマメに。これが基本です。

まず初めにオーナーターンでは、『投資』をおこなってください。『発注』によって教室を作っても、パラメーターは上がりません。基本的には教室は器であり、投資によって値を器に満たして行くシステムになっているからです。

2 ユニートを置きたい場合は？

『発注』時に戸惑われると思われるのは、選んだユニットを置こうとしても置けないときでしょう。このゲームでは、置きたい場所を先に空けておく必要があります。

3 2階や3階にユニートを置きたい場合は？

2階や3階にユニートを置こうとしたときに、壊せない場合があります。これは上の階に物がある場合、災害時を除いては壊せないためです。この場合には、上の階から順番に壊していき、また下から積み上げて行かなければなりません。

4 学園の環境を整えましょう。

授業がうまくいかないときには、学園の周囲の環境を整えてください。木や芝を置いて緑を多くして、道路を引いて舗装してください。だからといって、土のグラウンドの面積が極端に狭くなっていません。土のグラウンドも広げてください。生徒が気分よく授業を受けられるようになります。

3年間の学園生活を共に送るかわいい生徒たち。彼女たちとのコミュニケーションが学園経営を大きく左右します。



綾織めぐみ

血液型◆O型

趣味◆宝石のデザイン

性格◆ごく普通の家庭に育った女の子。わがままだが、物事には柔軟に対応できる。

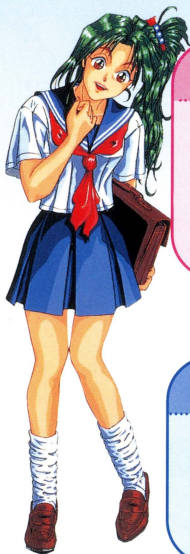


花京院しずか

血液型◆AB型

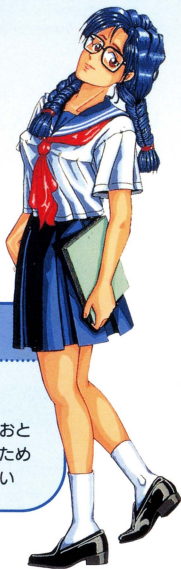
趣味◆料理

性格◆良家の1人娘だが、男勝りで反抗的で少しキツイ性格。しかし本当は優しさに飢えている寂しがり屋さん。



星野えみり

血液型◆B型
趣味◆カラオケ
性格◆資産家の1人娘
で典型的なお嬢様タイ
プ。素直でまわりに影響
されやすい。



泉きらら

血液型◆A型
趣味◆読書
性格◆成績優秀でひたすらおと
なしい性格の女の子。病弱なため
内向的だがクラスの人望は厚い

椎名せりあ

血液型◆B型
趣味◆遊ぶこと
性格◆学年ではアイドル格だが、
スポーツ・勉強はてんでダメ。物
事を深く考えないが、常に笑顔
を絶やさない明るい女の子。



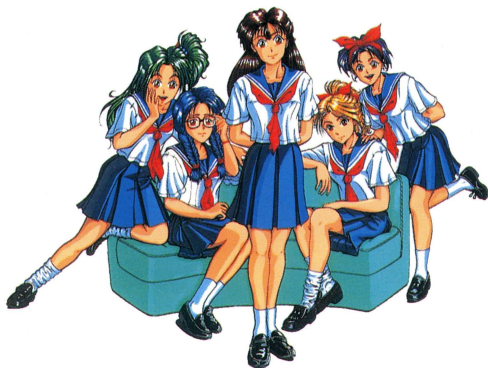
「故障かな?」^{こしょう} と思って電話^{でんわ}をかける前に、取扱説明書^{とりあつかいせつめいしょ}をもう
1度読み直してください。
そして以下の項目^{い か こうもく}を確認^{かくにん}して下さい。

がめん うつ
画面が映らない

- 本体電源^{ほんたいでんげん}は入っていますか?^{はい}
- 機械^{きかい}は正しく^{ただ}TV^{テレビ}に接続^{せつぞく}されていますか?
- カセットは正しく^{ただ}差し込まれていますか?^{ここ}

そうさ
操作ができない

- コントローラは1P^{がわ}側に正しく^{ただ}つながっていますか?
- オプションで設定^{せってい}を変えていませんか?^か
- マウスは接続^{せつぞく}されていませんか?
- マルチプレイヤー5は接続^{せつぞく}されていませんか?



しょうじょう ねが 使用上のお願い

- 1) ご使用後はACアダプタをコンセントから必ず抜いておいてください。
- 2) 精密機器ですので、極端な温度条件下での使用や保管及び強いショックを避けてください。また絶対に分解しないでください。
- 3) 端子部に手を触れたり、水をぬらすなど、汚さないようにしてください。故障の原因となります。
- 4) シンナー、ベンジン、アルコール等の揮発油でふかないでください。
- 5) カセットの脱着時には必ずスーパーファミコン本体の電源スイッチをお切りください。

ちゅうい 注意

健康のため、ゲーム画面からできるだけ離れてご使用ください。
長時間使用する時は、適度に休憩してください。めやすとして1時間ごとに10分～15分の小休止をおすすめします。

スーパーファミコンにプロジェクションテレビ（スクリーン投影式のテレビ）に接続すると、残像現象（画面ヤケ）が生ずるため、接続しないでください。

おことわり

商品の企画・生産には万全の注意を払っておりますが、万一誤動作などを起こすような場合がございますが、弊社までご一報ください。
又、故障に関するお問い合わせについては下記の電話番号をご利用ください。
尚、ゲーム内容についてのお問い合わせには一切おこたえできませんのでご了承ください。

〒222 横浜市港北区新横浜3-24-5 新横浜ユニオンビルANNEX4F
品質管理部 TEL 045-475-3715
受付時間 祝祭日を除く月曜～金曜 AM 9:00～12:00
PM 13:00～17:00



株式会社ビーピーエス BULLET-PROOF SOFTWARE INC.

〒222 横浜市港北区新横浜3-24-5 新横浜ユニオンビル TEL.045-475-3711



スーパーファミコン は任天堂の登録商標です。

FOR SALE AND USE IN JAPAN ONLY AND COMMERCIAL RENTAL PROHIBITED.

本品は日本国内だけの販売および使用とし、
また商業目的の賃貸は禁止されています。