

スーパーファミコン®

SHVC-ADKJ-JPN

とりあつかいせつめいしよ
取扱説明書



だいかいじゅう ものがたり

シエルドラド……^{じくう}時空^うのはざまに^{せかい}浮かぶ世界
オーラの^{ひせき}秘石^{ねむ}が^{おうごんきょう}眠るという黄金郷シエルドラド
^{ふしぎ}不思議な^{せいぶつ}生物、^{かいじゅう}貝獣^すたちが棲むという
^{まぼろたいりく}幻大陸シエルドラド……



HUDSON GROUP
HUDSON SOFT®

ちが ココが違うから、オモシロイ!

その1

ぼうけん
冒険をアシストしてくれる
こころづよ なかま
心強い仲間

スーパー

超すけっと

なが ぼうけん たす たの みかた
長くキビしい冒険を助けてくれる頼もし〜い味方、それが
「超すけっと」だ。ともに闘い、旅をするのが「Aすけっと」。
スーパー
こま ばめん よ たす ビー
困った場面で呼ぶと助けにきてくれるのは「Bすけっと」。そ
してスペシャルアイテムをつくり出してくれる「Cすけっと」。
ゆうき ばい こころづよ なかま かつやく こう きたい
勇気100倍の心強い仲間たちの活躍に、乞ご期待。

その2

はくりよく
フルスクリーンのだ迫力 **ジオラマチックバトル**

じゃま がめん せんとう
邪魔なウインドウをなくして、画面いっぱい戦闘シーンが
てんかい はくりよく はいけい げん が ちよくせつ と
展開するから、スゴイ迫力。しかも背景は、原画を直接取り
こま ひつきつわざ まほう こうか
込んでいるから、めっちゃキレイ。必殺技や魔法の効果もド
はで いち どたいけん
派手な「ジオラマチックバトル」を一度体験したら、もう、
ふつう せんとう がまん
普通の戦闘シーンじゃ我慢できない!

その3

うみ だんかい りく だんかい じゅうこうぞう
海3段階、陸3段階の **6重構造フィールドマップ**
りったいかん
立体感あふれる

いどう ばしょ
フィールドはただ移動をするだけの場所にあらず。陸3段階、
うみ だんかい じゅうこうぞう ぼうけん おお なぞ と
海3段階の6重構造には、この冒険の多くの謎を解くための
かき ちゆうもく うみ なか
カギが隠されているのだ。さらに、注目したいのが海の中で
ぼうけん かんが てんかい
の冒険。これまでのゲームでは考えられなかった展開が…と、
ここから先はプレイしてのお楽しみ。



その4

細かな戦略インプット こま せんりやく 作戦システム さく せん 一歩進んだ いっ ぽ すす

特技とくぎを使うとか、魔法まほうを使うとか。特定の攻撃方法こうげきほうほうから魔法の種類まほう しゆるい、防御策ぼうぎよさくまで細かく指示しじできるのが「作戦システム」。いろいろなパターンほ ぞんを保存かじして、賢く闘おう。

その5

人生いろいろ、すけっと達の じんせい サイドストーリー たち





「Aすけっと」と冒険ぼうけんをともしていると、彼らかれを主人公しゆじんこうにした「サイドストーリー」に巻き込まれることが。一本道の冒険ぼうけんよりも、寄り道よ みちできる余裕よゆうが楽しいのだ。

その6


こんな町に住みたい こんな まち 我が町システム わ まち

ゲームの世界せかいに自分の町じぶん まちが作れる！なんてトンでもない発想はつそうが「我が町システム」。自分の家わ まちはもちろん、宿屋じぶん いえや酒場やど やなどいろいろな施設せつ たを建てると、何かいい事なにが起こるかも…。

















	ぼうけん ぶたい シェルドラド大陸 <small>たいりく</small>	P 6
	シェルドラドの伝説 <small>でんせつ</small>	P 8
	そう さ ぼうほう 操作方法	P 10
	ぼうけん かた かた 冒険のはじめ方、おわり方	P 12

コマンドについて

	つうじょう じ にゆうりよく 通常時のコマンド入力	P 14
	つうじょう が めん み かた 通常画面の見方	P 14
	アイテム	P 15
	まほう	P 17
	そうび	P 18
	つよさ	P 19
	すけっと	P 20
	ならび	P 21
	さくせん	P 22
	セーブ	P 23

ENTS

	せんとうちゆう 戦闘中のコマンド入力 にゆうりやく	P24
	せんとう が めん み かた 戦闘画面の見方	P24
	たたかう 戦 コマンド	P24
	にげる 逃 コマンド	P26
	さくせん 作 コマンド	P26
	ステータスの異常 いじょう	P27
	せってい 設定コマンド	P30
	みせじょうほう お店情報	P32
	ぶ き ぼう ぐ 武器・防具・アイテム	P35
	ま ほう じゆもん 魔法の呪文	P43
	とく ぎ 特技について	P54
	スーパー 超すけっとたち	P60
	モンスター	P70
	ぼうけん たの もっと冒険を楽しむために	P72



ぼう けん ぶ たい
冒険の舞台—シ



たいりく
エルドラド大陸



きた
北

ほくせい
北西

ほくとう
北東

にし
西

ひがし
東

なんせい
南西

なんとう
南東

みなみ
南



でん せつ シェルドラドの伝説

とお れきし かなた で きごと シェルドラドは、あんこく やみ ほろえ だい
遠い歴史の彼方の出来事。シェルドラドは、暗黒の闇から甦った大
まおう ファットバジャーの手により、きょうふ という名の黒い霧に飲み込
まれようとしていた。その危機を救ったのは、シェルドラドの守り
がい 火 みず だい ち たい き かい の 4つの貝をたたえた4人の勇者たち
である。彼らは果敢にも大魔王に戦いを挑み、死闘の末、ついにフ
アットバジャーをオーラの玉に封印することに成功する。そしてオ
ーラの玉は、ファットバジャーが二度と復活することのないよう、
シェルドラドの中心にあるドラドシティの地の底深くへと沈められ
たのだった。

へい わ ひかり と もど シェルドラドにとって唯一の気がかりは、守
り がい ひ かい じくう は と 飛ばされてしまい、それを
うしな ってしまったこと。やがてこの不安は、なが と き へ 不幸に
てもち中してしまうことになる。

すべての始まりは、きやだい いんせき がシェルドラドに落下したことだっ
た。その凄まじい衝撃に大きな地殻変動が起こり、美しき大陸シェ
ルドラドのふう景は一変してしまったのだ。と同時に、巻き起こった
おおつ なみ 3つの守り貝がさらわれるという不吉な出来事も発生した。

あくむ さいらい よかん かいじゆうしま ちゆうろう かいじゆうせん にん 3人の貝獣たち
を呼び寄せ、守り貝を見つけるべく旅立たせた。しかし、それを嘲
わら 笑うかのように、さらに恐ろしい事件がシェルドラドを襲う。3人
の貝獣が旅立った夜、闇を裂くまばゆい光とともに、地の底深く沈
めたはずのオーラの玉が貝獣島に降ってきたのだ。ファットバジャー
一復活の前ぶれか——。事態の悪化を感じた貝獣仙人は、ついに、
さいご のぞ たく てん いの ささき ぎしき おこ
最後の望みを託して天に祈りを捧げ、儀式を行なった。

いま、貝獣島にひとりの少年が降り立った。彼こそが儀式によって
よびよせられた伝説の「火の貝の勇者」。この地に再び平和の火を
とも 灯すことのできる唯一の存在である。

ひ かい ゆうしや 火の貝の勇者

この冒険の主人公。やさしくきれいな
心を持った少年に課せられた使命は、
オーラの玉を再び封印すること。その
ためには、さまざまな人々に出逢い、
武器を使いこなし、魔法を覚え、特技
を身につけ、キミ自身が成長していく
以外に方法はない。美しき大陸の未来
は、キミに委ねられたのだ。



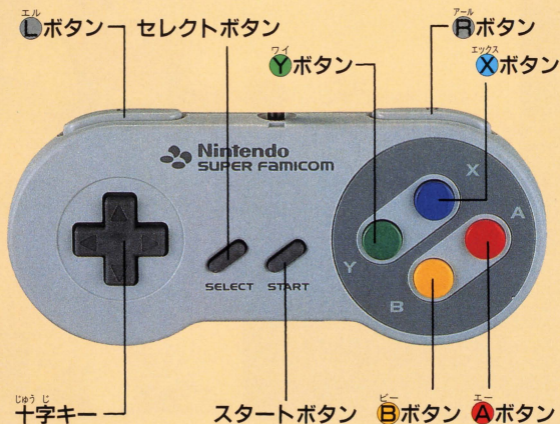
かいじゅうせんじん 貝獣仙人

貝獣島の長老。儀式によって火の
貝の勇者を呼び寄せ、シェルドラ
ドの未来を託す。まずは貝獣仙人
の話をよく聞くことが、この冒険
の第一歩。





そう さ ほう ほう 操作方法



じゅうじ 十字キー

キャラクターやカーソルを、^{じょうげ}上下^{さゆう}左右^{いどう}に移動させます。

ワイ Yボタン

せってい がめん よ だ
設定画面を呼び出します。

エックス Xボタン

メニュー画面を呼び出します。ただし、^{せんとう}戦闘中^{ちゅう}やイベント中^{ちゅう}には呼び出せません。

エー

Aボタン

- ① 選択したコマンドを決定します。
せんたく けつてい
- ② 目の前にいる人に話しかけます。
め まえ ひと はな
- ③ 目の前にある物を調べます。
め まえ もの しら
- ④ 空を飛ぶ乗り物から降ります。
そら と の もの お

ビー

Bボタン

- ① コマンドをキャンセルします。
- ② メニュー画面時などに押すと、ひとつ前の画面に戻ります。
がめんじ お まえ
がめん もと
- ③ 町の中で押すと、歩くスピードが速くなります。
まち なか お ある はや

エル アール

L・Rボタン

メニュー画面でキャラクターや作戦のデータを
がめん さくせん
を選択します。
せんたく

* セレクトボタン、スタートボタンは使用しません。
しやう

* ここで紹介した操作方法は初期設定時のものです。
しやうかい そうさほうほう しよきせつていじ

設定画面のキー設定で、各ボタンの役割を変更することもできます。
せつてい がめん せつてい かく やくわり へんこう
詳しくはP30を参照してください。
くわ さんしやう



ぼう けん

かた

冒険のはじめ方、お

ぼうけん ただ かた 冒険の正しいはじめ方

カセットを本体に正しくセットしたら、電源をいれましょう。タイトル画面が表示されましたか。ここでボタンを押すと、初めて冒険をする場合はオープニングが流れます。また、冒険の続きをする場合にはロード画面が表示されます。



はじ ぼうけん ばあい 初めて冒険をする場合には…

タイトル画面が表示されたら、**A** ボタンを押します。オープニングが流れ、ゲームが始まります。また、セーブをしているけれども一度、最初から冒険をしなおしたい場合には、ロード画面で「はじめから」を選んでください。



冒険に出発する前に、まず オープニングで主人公である火の貝の勇者に、名前をつけましょう。名前はひらがな・カタカナ・英数字で



4文字までつけられます。十字キーで文字を選択し、**A** ボタンで1文字ずつ決定します。間違えた文字を入力した場合は、**B** ボタンを押すか、**BS**を選択して削除します。また、ひらがな・カタカナ・英数字を切り換えたい時には、**CH**を選択します。名前が決まったら、**END**を選択して入力を終了させます。

わり方



ぼうけん つづ ばあいい 冒険の続きをする場合には…

ぜんかい ぼうけん ばあいい
前回の冒険をセーブしてある場合
には、ロード画面が表示された時、
カーソルは「ロード」を指してい
ます。このままで**A**ボタンを押す
と、続いてファイル選択に移りま
すから、十字キーでファイルを選
び、再び**A**ボタンで決定しまし
ょう。



ぼうけん ただ かた 冒険の正しいおわり方

ぼうけん しゅうりょう ばあいい
冒険を終了する場合には、フィー
ルド上かセーブポイントでセーブ
を行ないましょう。

エクス **X**ボタンでメニュー画面を開いて
「セーブ」を選択して**A**ボタンを押
します。ファイルの選択画面に変
わりますので、どのファイルにセ
ーブするかを選んでから**A**ボタ
ンを押してください。選んだファ
イルにすでにデータがある場合には、
上書きされて前データは消えてし
まいます。OKならば「はい」を
選んだ後、電源を切ります。

ぼうけん しゅうりょう
なお、冒険をセーブしないで終了
する場合は、そのまま電源を切っ
てください。





コマンドについて

通常時のコマンド入力

戦闘中やイベント中以外の時に **X** ボタンを押すと、メニュー画面になります。

通常画面の見方

パーティの基本ステータス

メニュー コマンド	アイテム	バロン	ババ	キララ	トキア	①		
	まほう	LV50	LV50	LV50	LV50	②		
	まじく	289	204	204	152	③		
	すけとど	H 289	H 204	H 204	H 152	④		
	ならび	M 213	M 420	M 420	M 320	⑤		
	さくせん	M 223	M 420	M 420	M 320			
	セーブ	パール	246	230	206	230	⑥	
	パール	27934	ほろぎょ力	240	166	166	108	⑦
	TIME	03:45	きゃく力	236	237	237	86	⑧

パーティの基本ステータス

- ① 名前
- ② キャラクター
- ③ 現在のレベル
- ④ 現在のHP / HPの最大値
- ⑤ 現在のMP / MPの最大値
- ⑥ 攻撃力
- ⑦ 防御力
- ⑧ 脚力

メニューコマンド

メニュー画面上で使えるコマンドは白い文字で表示されます。各コマンドの説明は、P15~をよく読んでください。

パール

現在持っているお金 (単位：パール)

タイム

いままでプレイした時間。

メニューコマンド

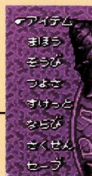
通常時に使えるコマンドは全部で8種類です。十字キーで使いたいコマンドを選び、**A**ボタンを押すと実行されます。

この8つのコマンドが冒険の基本となりますので、このあとの説明をよく読んで、しっかりと覚えてキチンと使いこなしましょう。

■ アイテム

アイテムを使ったり、整頓をしたりするコマンドです。

アイテム	LV50	LV50	LV50	LV50
HP	289	204	204	152
MP	289	204	204	152
攻撃力	213	120	120	320
防御力	223	120	120	320
物理攻撃	246	230	206	230
魔法攻撃	240	166	166	108
TIME	03:45			
HP	236	237	237	86



● つかう

持っているアイテムを使います。使いたいアイテムを十字キーで選択して**A**ボタンを押しましょう。

アイテム	1	1	1	1	1	1	1	1	1
つかう	ひのけい	1	じょうまんのかず	1					
いれかえ	あずかかい	1	ロギムのかず	1					
さいご	かまどノミ	2	まりよくのあ	1					
すて	ホネダノン	1	スカッドメント	1					
さくせん	ぶらせいのなぐ	1	はくおつさる	1					
ヒーブ	フロダクオイル	1	ゆままら	1					
パール	テレストロン	1	ズモクボール	2					
27934	コアサントラン	1	コアモリド	1					
TIME	かしのヨコガ	1	はくおつさる	1					
03:45	あずかかい	1	ズムにのなぐ	2					

● いれかえ

アイテムの位置を入れ替えます。まず、入れ替えるアイテムを十字キーで選んで**A**ボタンを押し、次に入れ替えたい先のアイテムを選んで**A**ボタンで決定します。

アイテム	MP 25回復	21		
つかう	ひのけい	1	じょうまんのかず	1
いれかえ	あずかかい	1	ロギムのかず	1
さいご	かまどノミ	2	まりよくのあ	1
すて	ホネダノン	1	スカッドメント	1
さくせん	ぶらせいのなぐ	1	はくおつさる	1
ヒーブ	フロダクオイル	1	ゆままら	1
パール	テレストロン	1	ズモクボール	2
27934	コアサントラン	1	コアモリド	1
TIME	かしのヨコガ	1	はくおつさる	1
03:45	あずかかい	1	ズムにのなぐ	2



アイテム	MP 25回復	21		
つかう	ひのけい	1	じょうまんのかず	1
いれかえ	あずかかい	1	ロギムのかず	1
さいご	かまどノミ	2	まりよくのあ	2
すて	ホネダノン	1	スカッドメント	1
さくせん	ぶらせいのなぐ	1	はくおつさる	1
ヒーブ	フロダクオイル	1	ゆままら	1
パール	テレストロン	1	ズモクボール	2
27934	コアサントラン	1	コアモリド	1
TIME	かしのヨコガ	1	はくおつさる	1
03:45	あずかかい	1	ズムにのなぐ	2

●せいとん

▲ボタンを押すと、バラバラに並んでいるアイテムを、シナリオアイテム・回復アイテム・攻撃アイテム・その他のアイテム・武器・防具・その他の順で、使用できるものから種類別に並べ替えます。

アイテム	目覚まし	
ツルギ	ひまわり	じょうせんのカギ
いばら	みずのたまご	ほろろのたまご
かいじん	まきよくのみ	カネのたまご
アサ	まきよくのみ	アサのたまご
こいじん	まらせいのみ	ほくおのたまご
こいじん	フロチアオイル	ほろろ
こいじん	テレストロ	アサのたまご
27934	コアラのたまご	アサのたまご
TIME	アサのたまご	アサのたまご
03-45	アサのたまご	アサのたまご



アイテム	目覚まし	
ツルギ	アサのたまご	まきよくのみ
いばら	アサのたまご	ほろろのたまご
かいじん	アサのたまご	アサのたまご
アサ	ほくおのたまご	ほくおのたまご
こいじん	ほくおのたまご	フロチアオイル
こいじん	まらせいのみ	カネのたまご
こいじん	ひまわり	じょうせんのカギ
27934	みずのたまご	アサのたまご
TIME	コアラのたまご	テレストロ
03-45	アサのたまご	アサのたまご

●すてる

ほしいアイテムがあるのに、持ちきれない時など、不要なアイテムを十字キーで選び、▲ボタンを押すとそのアイテムを捨めます。

●アイテムの説明

カーソルが指したアイテムの説明が表示されます。ただし、武器や防具の特殊な効果については説明されません。

アイテム	目覚まし	
ツルギ	アサのたまご	まきよくのみ
いばら	アサのたまご	ほろろのたまご
かいじん	アサのたまご	アサのたまご
アサ	ほくおのたまご	ほくおのたまご
こいじん	ほくおのたまご	フロチアオイル
こいじん	まらせいのみ	カネのたまご
こいじん	ひまわり	じょうせんのカギ
27934	みずのたまご	アサのたまご
TIME	コアラのたまご	テレストロ
03-45	アサのたまご	アサのたまご

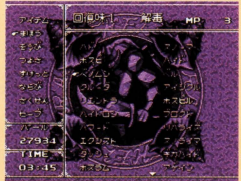
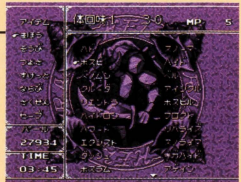
●アイテムのリスト

持っているアイテムとその個数が表示されます。

アイテム	投げ専用アイテム	
ツルギ	アサのたまご	まきよくのみ
いばら	アサのたまご	ほろろのたまご
かいじん	アサのたまご	アサのたまご
アサ	ほくおのたまご	ほくおのたまご
こいじん	ほくおのたまご	フロチアオイル
こいじん	まらせいのみ	カネのたまご
こいじん	ひまわり	じょうせんのカギ
27934	みずのたまご	アサのたまご
TIME	コアラのたまご	テレストロ
03-45	アサのたまご	アサのたまご

魔法

魔法を使ったり、魔法の効果についての説明を見たりできるコマンドです。このコマンドを選択すると、続いてキャラクターの選択となります。十字キーでキャラクターを選んで、**A**ボタンで決定すると、魔法一覧が表示されますので、十字キーで魔法を選び、**A**ボタンを押します。この後、必要に応じて、魔法をかけるキャラクターを選択してください。



■ そうび

武器や防具、アイテムを各キャラクターに装備させるコマンドです。誰が装備するのかを十字キーで選択して **A** ボタンで決定します。

アイテム	バレット	155	177
レベル	LV50	LV50	LV50
HP	289	204	152
MP	289	204	152
物理攻撃力	213	420	320
魔法攻撃力	223	420	320
物理防御力	246	230	230
魔法防御力	240	166	108
TIME	03:45	236	237

● つける

装備したい箇所（体、腕など）を選んで **A** ボタンを押すと、装備できる武器や防具、アイテムが表示されますので、十字キーで装備するものを選び、**A** ボタンで決定します。

アイテム	クロス	155	177
レベル	LV50	LV50	LV50
HP	206	206	152
MP	155	155	152
物理攻撃力	237	237	320
魔法攻撃力	237	237	320
物理防御力	246	230	230
魔法防御力	240	166	108
TIME	03:45	236	237

● オート

持っているアイテムの中から、攻撃力の高い武器、防御力の高い防具を自動的に選択して装備します。

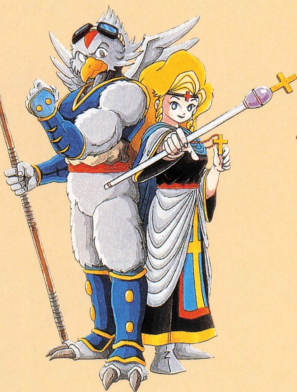


● はずす

装備している武器や防具の中で、はずしたいものを十字キーで選択して **A** ボタンで決定します。

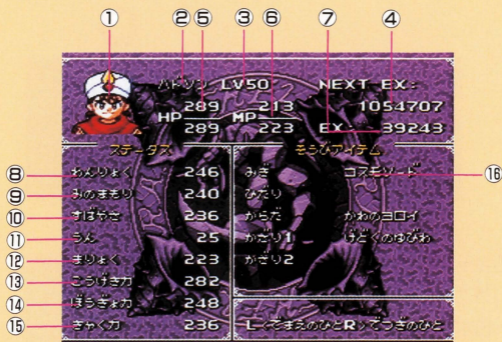
● おわり

メニュー画面に戻ります。**B** ボタンでもメニュー画面に戻れます。



■ つよさ

キャラクターのレベルやHPなどのステータスを詳しく表示します。
 キャラクターを選んだら **A** ボタンを押してください。



- ① キャラクターの顔 かお
- ② 名前 なまえ
- ③ 現在のレベル げんざい
- ④ 次のレベルにアップするのに必要な経験値 つぎ
- ⑤ 現在のHP / HPの最大値 げんざい ヒットポイント ヒットポイント さいだい値
- ⑥ 現在のMP / MPの最大値 げんざい マジックポイント マジックポイント さいだい値
- ⑦ 現在までの経験値 げんざい けいけん値
- ⑧ 力の強さ (攻撃力に影響) ちから つよ こうげきりょく えいきょう
- ⑨ 身体の丈夫さ (防御力に影響) からだ じょうぶ ぼうぎよりょく えいきょう
- ⑩ 行動の素早さ (逃げ足に影響) こうどう すばやに あし えいきょう
- ⑪ 運のよさ (戦闘中の命中率など様々な効果に影響) うん せんとうちゅう めいちゅうりつ
- ⑫ 魔力 (魔法のかけやすさやかかりにくさに関係) まりょく まほう かんけい
- ⑬ 攻撃力 ("わんりょく" に装備した武器の数値を足したもの) こうげきりょく そうび
- ⑭ 防御力 ("みのまもり" に装備した防具の数値を足したもの) ぼうぎよりょく そうび
- ⑮ 脚力 ("すばやさ" に装備したアイテムの数値を足したもの) きゃくりょく そうび
- ⑯ 現在装備しているアイテムの一覧 げんざいそうび いちらん

* ステータス画面表示時に、**A** ボタンを押すと、魔法・特技データ・ステータスと順に、表示される情報内容が切り替わります。



* 別のキャラクターのデータが見たい時には、十字キーの左右か、**L**・**R** ボタンを押します。



■ すけっと

冒険の途中、いろいろな場面で手

助けをしてくれる「**B**すけっと」

を呼び出すコマンドです。

現在、呼び出すことのできる「**B**

すけっと」が表示されますので、

十字キーで選択して**A** ボタンで決

定します。「**B**すけっと」について

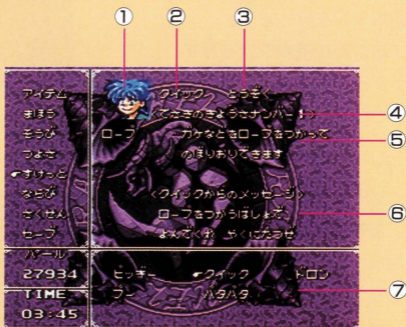
の詳しい紹介は、P64~66にあり

ます。



● すけっと画面の見方

- ① すけっとの顔
- ② 名前
- ③ 職業
- ④ プロフィール
- ⑤ 手助けしてくれる内容
- ⑥ すけっとからのメッセージ
- ⑦ 他に呼び出せる「Bすけっと」の一覧



■ ならび

パーティの並び順を変更するコマンドです。

並び順は、戦闘時に攻撃を受ける確率に影響します。前にいるキャラクターほど攻撃を受けやすいので、HPの低いキャラクターや、防御力の低いキャラクターは後ろへ配置するようにしましょう。

まず、入れ替えたいキャラクターを十字キーで選んで、Aボタンで決定します。続いて、入れ替える先のキャラクターを指定して、Aボタンで決定してください。

名前	レベル	HP	MP	物理攻撃力	魔法攻撃力	物理防御力	魔法防御力
クイック	LV50	204	204	152	152	204	204
ドラゴン	LV50	204	204	152	152	204	204
ヒッキー	LV50	204	204	152	152	204	204
ブー	LV50	204	204	152	152	204	204
ハダハタ	LV50	204	204	152	152	204	204
アイテム	27934						
タイム	03:45						



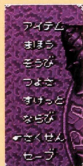
名前	レベル	HP	MP	物理攻撃力	魔法攻撃力	物理防御力	魔法防御力
クイック	LV50	204	204	152	152	204	204
ドラゴン	LV50	204	204	152	152	204	204
ヒッキー	LV50	204	204	152	152	204	204
ブー	LV50	204	204	152	152	204	204
ハダハタ	LV50	204	204	152	152	204	204
アイテム	27934						
タイム	03:45						

■ さくせん

戦闘中に実行する作戦を立てるコマンドです。

作戦メニューが表示されますので、実行したいコマンドを十字キーで選んでAボタンを押します。

この時、LまたはRボタンを押すと、表示する作戦ファイルを切り替えることができます。



● たてる

パーティ全員の作戦・行動を決定します。並びの先頭のキャラクターから順に、攻める・魔法など戦闘中にとらせたい行動を十字キーで選び、Aボタンで決定していきます。



● ひとりがえ

パーティ中の誰かひとりの作戦・行動を変更します。十字キーで変更したいキャラクターを選んでAボタンで決定します。続いて「たてる」と同じ手順で、新たな行動を指示してください。



●なまえがえ

作戦さくせんの名前なまえを変更へんこうします。このコマンドを選択せんたくすると名前入力画面なまえにゆうりよくがめんに切り替きわりますので、P12の「**初**めて冒険ぼうけんをする場合ばあいには…」と同じ手順てじゆんで、8文字以内もじいないの名前なまえをつけてください。



●けす

作戦さくせんの内容ないようを削除さくじよします。

●やめる

メニュー画面がめんに戻もどります。



名づけて、
イケイケどんどん作戦!

■セーブ

冒険ぼうけんを途中とちゆうでやめる時ときにセーブをしておくコマンドです。セーブは基本的にはフィールドじゆう上か、セーブポイントいがい以外ではできません。セーブするファイルじゆうじを十字キーで選えらび、**A**ボタンで決定けつていします。オーケーおーけーならば「はい」を選せんたく択します。



セーブポイント



パーティ全員ぜんいんが戦闘不能せんとうふのうになった場合、最後ばあいにセーブしたところおよびレベルからスタートします。



コマンドについて

せんとうちゆう

にゅうりよく

戦闘中のコマンド入力

フィールド移動中などにモンスターと遭遇すると、自動的に戦闘画面に切り替わります。

● 戦闘画面の見方

- ① モンスター
- ② 戦闘コマンド
- ③ パーティ・メンバー
- ④ 各キャラクターのHP
とMPの現在値



せんとう

戦闘コマンド

せんとうちゆう えら たたかう
 戦闘中に選べるコマンドは**戦**、
逃、**作**の3種類。十字キーでコ
 マンドを選んで**A**ボタンで決定し
 ます。



■ 戦コマンド

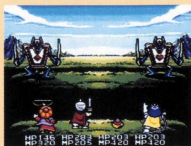
せめる まほう どうぐ とくぎ まもり
攻、**魔**、**道**、**特**、**守** の行動
 を指示できます。

かく こうどう じゆうじ えら エー けつてい
 各キャラクターの行動を十字キーで選び、**A**ボタンで決定してい
 ます。全員の行動が決定すると、自動的に戦闘がはじまります。



せめる
● 攻

それぞれが^{そうび}装備している^{ぶき たたか}武器で戦います。攻撃する^{こうげき}モンスターを十字キーで^{えら}選んで^{エー}△ボタンで^{けつてい}決定してください。また、この^{とき}時、^{みかた}味方の^{せんたく}キャラクターを選択すると^{バトル}B.T.
^{システム}Sに入ります。なお、^{バトル}B.T. Sの^{くわ}詳しい^{せつめい}説明はP72にあります。



まほう
● 魔法

^{しゅうとく}習得している^{まほう}魔法の^{いちらん}一覧が^{ひょうじ}表示されます。使いたい^{つか}魔法を^{まほう}十字キーで^{えら}選んで^{エー}△ボタンで^{けつてい}決定です。続いて、^{まほう}魔法を^{あいて}かける^{なかも}相手(モンスター、または^{なかも}仲間の^{しゅうじ}キャラクター)を^{せんたく}十字キーで^{エー}△ボタンで^{けつてい}決定します。この^{とき}時、^{マジックポイント}MPが^{たりない}足りないと^{まほう}魔法は^{つか}使えません。



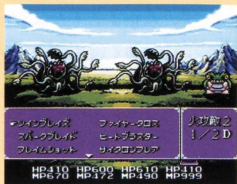
どうぐ
● 道具

^{しよじ}所持している^{いちらん}アイテム一覧が^{ひょうじ}表示されます。使いたい^{つか}アイテムを^{しゅうじ}十字キーで^{えら}選んで^{エー}△ボタンで^{けつてい}決定し、続いて、^{だれ}誰に^{つか}使うか(モンスター、または^{なかも}仲間の^{しゅうじ}キャラクター)を^{えら}選んでから、もう^{いちど}一度^{エー}△ボタンを押します。この^{とき}時、^{えら}選んだ^おアイテムが^て手に^{そうび}装備する^{もの}物(武器、盾)の^{ばあい}場合、^{げんざい}現在^{えら}装備している^{もの}物と^か持ち替えることができます。装備している^{ぶき たて}武器や^{いちらん}盾は、^{いちばんうえ}アイテム一覧の一番上に^{いどう}カーソルを^{しゅうじ}移動し、さらに^{うえ}十字キーの上を押すと^{ひょうじ}表示されます。また、^{とくしゆこうか}特殊効果のある^{ぶき}武器や^お盾は^{えら}装備をし、^{せんとうじ}戦闘時に^{どうぐ}道具として^{つか}使うと、^{こうか}効果があらわれます。



● 特技

各キャラクターが覚えている特技の一覧が表示されます。使いたい特技を十字キーで選んで、**A**ボタンで決定。続けて、使う相手（モンスター、または仲間のキャラクター）を選んで、もう一度**A**ボタンを押します。



● 守

防御に徹し、モンスターの攻撃から受けるダメージを半減させます。

● 貝

冒険の後半で入手する「貝竜」を召喚するコマンドです。呼び出せる貝竜が表示されますので、十字ボタンで選んでから**A**キーで決定後、攻撃するモンスターを選び、再び**A**ボタンを押します。(冒険の前半では、このコマンドは表示されていません。)

にげる

■ 逃コマンド

強すぎるモンスターと遭遇してしまった時や、HPが少ない時などに、戦わないうで逃げるためのコマンドです。逃亡に成功した場合、戦闘は終了となりますが、逃げきれなかった場合には、モンスターの追撃を受けてしまいます。ただし、ボスとの戦闘では逃げることはできません。

さくせん

■ 作コマンド

あらかじめ決めておいた作戦を実行するコマンドです。使いたい作戦を十字キーで選んでから**A**ボタンで決定します。作戦は1ターンごとに指示できます。作戦については、P22に説明してあります。



ステータスの異常

モンスターたちの特殊な攻撃を受けると、毒におかされるなど、ステータスに異常が発生することがあります。こうしたステータスの異常は、戦闘が終了すると自然に回復するものと、回復しないものがあります。

● 戦闘中だけの異常

ねむ 眠	り	ねむ 眠ってしまい、起きるまで行動ができません。
ちん 沈	もく 黙	すべての魔法が唱えられなくなります。
こん 混	らん 乱	頭が混乱して、敵・味方の区別なしに攻撃をしてしまいます。
こうどう 行動	ふのう 不能	一切の行動ができなくなります。
せんとう 戦闘	ふのう 不能	HPが0になり、戦闘ができなくなります。
マ	ヒ	全身がマヒして行動ができなくなります。

せんとうご けいぞく いじょう
● 戦闘後も継続する異常

<p>ドク</p>	<p>どくにおかされた状態。戦闘中や歩いている間にもHPが減っていき、攻撃力も落ちます。</p>
<p>石化</p>	<p>石になってしまい、行動ができなくなります。ただし、受けるダメージは1になります。</p>
<p>呪い</p>	<p>呪いが解けるまで、戦闘のたびに眠り、沈黙、混乱のどれかの状態になってしまいます。</p>
<p>熱病</p>	<p>最大HPが半分になってしまいます。</p>
<p>恐怖病</p>	<p>行動がまったくできなくなります。</p>

*ドク、石化、呪い以外の7種類の病気は見た目では区別できません。
 (魔法医院については、P32に説明してあります。)



<p>カビ病 <small>びょう</small></p>	<p><small>すばや</small> 素早さが1になってしまいます。</p>
<p>記憶喪失 <small>きおくそうしつ</small></p>	<p><small>まほう とくぎ つか</small> 魔法・特技が使えなくなります。</p>
<p>吸血病 <small>きゅうけつびょう</small></p>	<p><small>みかた ヒットポイント す と</small> 味方のHPを吸い取ります。</p>
<p>狼病 <small>おおなみびょう</small></p>	<p><small>こうげきりよく あ てき みかた くべつ</small> 攻撃力は上がりますが、敵・味方の区別なく、攻撃してしまいます。</p>
<p>ゾンビ病 <small>びょう</small></p>	<p><small>みかた こうげき</small> 味方を攻撃してしまいます。ただし、ダメージは一切受けなくなります。 <small>いっさいう</small></p>

まほう いん い びょう き しゆるい ちりょう
魔法医院に行くと病気の種類がわかり、治療することができます。



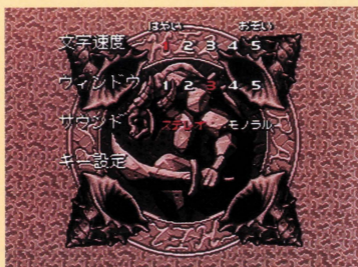


コマンドについて

せつ てい

設定コマンド

戦闘中やイベント中以外の時にYボタンを押すと、設定画面になります。ここでは、冒険中の様々な設定を変更することができます。すべての設定が終了したら、Bボタンを押すと、通常画面に戻ります。



● 文字速度

メッセージの表示速度の変更ができます。1がもっとも速く、5がもっとも遅い設定です。速度を選んでAボタンを押すと、選んだ速度でテストメッセージが表示されます。

● ウィンドウ

背景のウィンドウの色を十字キーで選んで変更することができます。

● サウンド

ステレオかモノラルかを十字キーで切り替え、Aボタンで決定します。

● キー設定

コントローラーのキーに割り当てられている設定を変更することができます。十字キーで設定を変更します。





みせ じょう ほう お店情報

シエルドラドにある^{まち}町や村、^{しろ}城には、さまざまな^{みせ}お店が^{とうじょう}登場します。
アイテムを^{こうにゆう}購入したり、^{きゅうそく}休息をしたり、^{じょうず}上手に^{りょう}利用して、^{ぼうけん}冒険に^{やく}役
だ
立てましょう。

やど や ●宿屋

^{ひとぼんとま}ひとぼんとま ^{ヒットポイント}ヒットポイント ^{マジックポイント}マジックポイント ^{さいだい ち}さいだい ち
一晩泊^{まると}まるとHPとMPが^{さいだんち}最大値
い^{っぱい}っぱいまで^{かいふく}回復^{しゅくぱくりょう}します。宿泊料
は^{まち}町や^{むら}村^{ちが}ごとに^{ちが}違います。



ぶ ぐ や ●武具屋

^{ぶ き ぼうぐ}ぶ き ぼうぐ ^うう ^{みせ}みせ
武器^やや防具^をを^う売^っている^おお店^でです。
^{まち}町や^{むら}村^{によ}って、^{あつか}扱^っている^ぶ武器
や^{ぼうぐ}防具^はは^{ちが}ちがいます。



どう ぐ や ●道具屋

^{たいりよく}たいりよく ^{かいふく}かいふく ^{くすり}くすり ^{べんり}べんり
体力^をを^{かいふく}回復^ささせる^{くすり}薬^など、^{べんり}便利な
アイテム^をを^う売^っている^おお店^でです。
^{まち}町や^{むら}村^ごとに^{ちが}ちが^うう^{あつか}アイテム^をを^{あつか}扱^って
います。



ま ほう い いん ●魔法医院

^{びょうき}びょうき ^{い じょう}い じょう
病^気気や^{どく}ドク^などの^{すた}ステータス^{いじょう}異常
を^な治^して^くくれ^ます。また、^{ま ほう い}魔法医
院^だけに^ししか^ない^{ひやく}秘薬^もも^う売^って
います。



●あやし物屋

ふつうのお店では手に入らないよ
うな怪しげな物を売っています。
置いてある物も行くたびに変わる
という噂です。



●魔法の雫屋

プレイヤーの能力をアップさせる
「魔法の雫」を売っています。



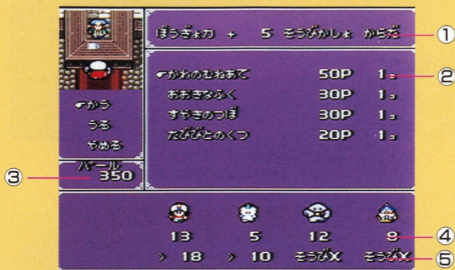
スタンプラリー

あちこちの町に隠されているスタンプカードを集めましょ
う。集めたスタンプカードの数量によって、冒険に役立つ
商品がもらえます。「サンドサイド」の勇者の館で最初のカ
ードがもらえます。



アイテムの買い方、売り方

お店にはいったらまず、カウンター越しに店員に話しかけましよう。会話にしたがって操作すると、アイテムが売買できます。



- ① 品物の説明または、装備することでアップする数値と装備できる箇所
- ② 品名と値段
- ③ パーティの現在の所持金
- ④ そのアイテムを持っている個数
- ⑤ アイテムを装備することで変化する値や、装備の可・不可

● アイテムを買うには…

「かう」を選んだら、十字キーでほしいアイテムを選び、**A**ボタンで決定します。続けて、ほしい個数を十字キーで入力。上が1個、左が10個増加、下が1個、右が10個減少です。個数を入力したら**A**ボタンで決定。確認のメッセージが出ますので、OKならもう一度**A**ボタンを押します。

● アイテムを売るには…

「うる」を選んだら、十字キーで売りたいアイテムを選択して**A**ボタンで決定します。確認のメッセージが出ますので、間違いなければもう一度**A**ボタンを押してください。

武器・防具・アイテム

冒険を進めるには、いろいろな武器や防具、アイテムが必要です。
ここでその一部を紹介します。ほとんどのアイテムはお店で売
っていますが、モンスターや宝箱から入手する物もあります。



ぶき 武器

● ショートソード

ごく^{しょほてき}初歩的なビギナー向けの武器。
冒険^{ぼうけん}の最初^{さいしょ}の頃^{ころ}に訪^{おとず}れるチクリー
に売^うっている。



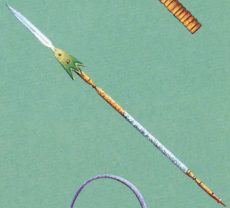
● おおきづち

かなり^{おも}重たいので、ザルドンにし
か使^{つか}いこなせない。重量^{じゅうりょう}を利用^{りよう}し
て降^ふりおろすように攻^{こうげき}撃する。



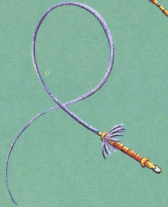
● ライトスピア

ヤリ^{いっしゆ}の一種^{かる}。軽^{あつか}くて扱^{あつか}いやすいの
で、重^{じゅうそう}装^び備^あできないバードが愛^{あい}用^{よう}
している。



● ムチ

剣^{けん}と比^{くら}べてぐっと軽^{けいりょう}量^{りょう}なため、腕^{わん}
力^{りよく}の弱^{よわ}い女^{じよせい}性^む向^むきの武器^{ぶき}です。キ
ララ^{そうび}に装^{そう}備^びさせてあげましよう。



● 木のロザリオ

神^{かみ}に願^{ねが}うためにリンダ^{つか}が使^{せい}う聖^{せい}
なる印^{いん}。両^{りょう}手^てで持^もつため、同^{どう}時^じに盾^{たて}
を装^{そう}備^びすることはできません。



ぶ き
武器

●つえ

かる さとなが を利用して、敵を突く。
りょうて で も ある ので、マギーは
たて しょうび 盾が装備できません。

●スモールボウ

トキアが愛用している小型の弓。
りょうて で も たて しょうび 盾を装備するこ
とはできません。

●けものつめ

すど かぎじょう のツメで敵を引き裂く、
どくじ ぶき りょうて しょうび
ガロウ独自の武器。両手に装備す
るので盾は装備できない。

●サソリのナイフ

こぶりなので、片手に1本ずつ、
りょうて しょうび
両手に装備できる。キラーお得意
の2刀流に最適な武器。

●ブーメラン

な と 投げるとカーブを描いて飛んでい
き、一度に敵全体を攻撃できる。
とくゆう ぶき
バブ特有の武器です。

●ウッドロッド

き でできた杖で、クピクピが愛用
している武器。こうげきりよく たか
が、弱い敵ならひと突きにできる。



よろい
鎧

●ぬののふく

ふつうの町まちの人ひとも着きている、丈夫じょうぶな布ぬので織おられた服ふく。もっとも初期しよきの防具ぼうぐです。

●おおきなふく

身体からだが大きなザルドンおおのために特別とくべつにあつらえた服ふく。防御力ぼうぎよりよくはぬののふくと同じおなくらいです。

●どうのヨロイ

銅どうできてじょうぶいるかなり丈夫よろいな鎧じゆりよう。ちょっと重量じゆうりようがあるので、装備そうびできる人ひとが限かぎられます。

●しろのローブ

軽かるいわりには守備力しゆびりよくのたかたかい防具ぼうぐ。女性じよせいや老人ろうじんなど、体力たいりよくが低ひくめの人ひとが好このんで着つけている。

●ブロンズブレスト

ブロンズ製せいの胸当むねあて。身全体からだぜんたいがカバーしゆびりよくできないので守備力しゆびりよくは低ひくいが、軽かるくて動きうごやすいのが利点りてん。

●かわのマント

動物どうぶつの皮かわで作つくられたマントおも。重おもくて鎧よろいが装備そうびできない女性じよせいや子供こどもでも着用ちやくようできる防具ぼうぐです。

たて
盾

●ラージシールド

大きおおさのある盾たてなので、守備力しゆびりよくはたかたかい。ただしその分ぶん重おもさもあり、装備そうびできる人ひとは限かぎられます。

●バードバックラー

腕うでに装備そうびするタイプぼうぐの防具て。手もに持たてつ盾ちがと違りい、両手りようてが武器ぶきでふさがそうちやくっていても装着そくちやくできます。

たて 盾

●ほうせきのたて

ひょうめん 表面にちりばめられた^{ほうせき 宝石}が敵の^{こうげき 攻撃}をやわらげます。もちろん、キララ^{せんよう 専用}の^{たて 盾}です。

●ゆうしゃのたて

選ばれた者^{えら だけ}しか^{もの 装備}することのできない^{とくべつ 特別な}盾^{たて 盾}。コンパクトながら^{しゅびりよく 守備力}は^{ばつぐん 抜群}に^{たか 高い}。

かざ 飾り

●たびびとのくつ

誰^{たれ だれ}にでも^{そうび 装備}することのできる^{くつ 靴}。素早さ^{すばや 素早さ}が^{じょうしょう 上昇}します。

●バイリング

動き^{うご 動き}が^{かいこうげき 2回攻撃}ができるようになるリングです。

●シャドウリスト

敵^{てき 敵}からの^{こうげき 攻撃}を^{かいひ 回避}できるようになるリストバンドです。

* この他にも、たくさんの^{ぶぐ 武具}があります。



アイテム

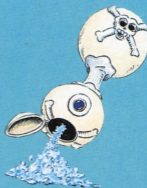
●カミダノミン

み かた ヒットポイント かいふく
味方ひとりのHPを回復させます。
い どうちゆう せんとうちゆう つか
移動中でも戦闘中でも使うことが
できます。



●ポイズノン

み かた どく じょうたい かいふく
味方ひとりの毒の状態を回復させ
ます。移動中・戦闘中のどちらで
も使えます。



●スカットミント

せんとうちゆう てき こうげき のろ
戦闘中、敵の攻撃や呪いによって
ねむってしまった味方ひとりを目覚
めさせます。



●きつけやく

せんとうちゆう せんとう ふ のうじょうたい おちい
戦闘中に、戦闘不能状態に陥って
いる味方ひとりをつつうの状態に
かいふく
回復します。



●ゆめまくら

せんとうちゆう つか つか ほんにん
戦闘中に使うと、使っている本人
い がい てき み かた く べつ ぜんいん
以外を、敵味方の区別なく全員、
ねむ
眠らせます。



アイテム

● てんによのなみだ

せんとうちゆう みかたぜんいん こうげきりよく ぼうぎよ
戦闘中、味方全員の攻撃力・防御
りよく すばや じょうしやう
力・素早さを上昇させます。



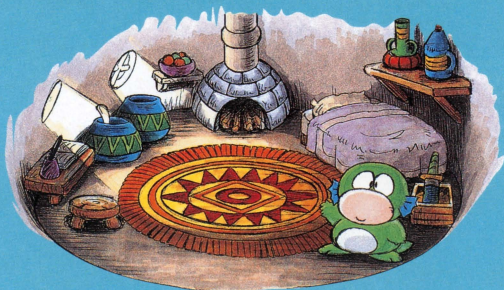
● りゅうのつばさ

フィールドマップを移動中に使う
いどうちゆう つか
と、最後に立ち寄った町へ一瞬の
さいご たよ まち いっしゆん
うちに戻ることができます。
もど



● マイティマジック

せんとうちゆう つか まほう せいこうりつ
戦闘中に使うと、魔法の成功率を
じやうしやう
上昇させることができます。



●その他の主なアイテム

バイタリンA	味方ひとりのHPを回復。カミダノンの約2倍の効果。
バイタリンオール	味方ひとりのHPを最大限まで完全に回復。
カプリコのみ	味方全員のHPを同時に回復。
まりよくのみ	味方ひとりのMPを回復。
マジカルキューブ	味方ひとりのMPを最大限まで完全に回復。
ばんのうやく	味方ひとりの毒・マヒ・石化・眠りの状態を回復。
ようせいのひやく	味方ひとりのHPとMPを同時に、最大限まで完全に回復。
スポットクーラー	使った戦闘の間だけ火の攻撃を受けなくなる。
テレポストーン	ダンジョン内で使うと入り口まで戻ることができる。
アゲインドロップ	すべてのステータスを最大限まで完全に回復。
めぐすり	戦闘中に使うと、攻撃の命中率が回復。
せいなるしずく	戦闘不能以外の状態を回復。再びかからないようにする。
バイタルフォロー	使った戦闘中、毎ターンごとにホスピがかかる。
マジックハーフ	消費するMPを節約する。
みなきつけのみず	味方全員の戦闘不能状態を回復。
ときのいし	時間を戦闘開始時まで戻す。
コピーメタル	味方全員を仲間のひとりに変身させる。

* この他にも、たくさんのアイテムがあります。



ま ほう じゅ もん
魔法の呪文





ひ かい ゆうしゃ
 火の貝の勇者はもちろん、ともに
 ぼうけん なかま まほう
 冒険をする仲間のほとんどが魔法
 つか じゅもん
 を使えるので、それぞれの呪文の
 こうか おぼ かつよう
 効果を覚えて、どんどん活用しま
 しょう。



こうげき まほう

攻撃魔法

10種類の系統があり、敵の種族との相性によりダメージの大きさは変化します。

呪文名	魔法の効果	MP	使い手
ひけいまほう 火系魔法			
	 		
バン	炎で包み込み、敵1体にダメージをあたえる。	6	主人公、マギー
バング	バンよりもさらに大きな炎で敵1体を包み込み、ダメージをあたえる。	12	主人公、マギー
ババング	激しく巨大な炎が、敵1体を焼きつくす。	20	主人公、マギー
ギガバング	骨まで焼きつくす灼熱の炎で敵全体を攻撃する、伝説の魔法。	30	マギー
メガバーン	敵1体に致命的なダメージをあたえ、さらに周りの敵全員にもダメージをあたえる最強にして最大の炎を起こす。	40	主人公
ばくはつけいまほう 爆発系魔法			
	 		
メガ	空中で爆発を起こし、敵全員にダメージをあたえる。	8	マギー

呪文名	魔法の効果	MP	使い手
メガト	メガがパワーアップした魔法。約2倍の爆発力で敵全員にダメージ。	16	マギー
メガデス	大爆発を起こして敵全員に大ダメージをあたえる爆発系最強の魔法。	25	マギー、キラー

みずけい まほう
水系魔法











キララ







キラール

ハド	激しい水流が瞬く間に敵1体を飲み込み、ダメージをあたえる。	6	キララ
ハイド	ハドよりもさらに激しい水流で敵全員を攻撃する。	12	キララ
ハイドロン	ハドを数倍パワーアップした魔法。敵1体にダメージをあたえる。	20	キララ
ギガハイド	ハイドをさらに強力にした魔法。敵全員に大きなダメージをあたえる。	30	キララ、キラー
スノーマ	吹雪を巻き起こし、敵全員にダメージをあたえる。	8	キララ
アイシクル	無数の氷のかたまりを投げつけ、敵全員を攻撃する。	16	キララ
スノライマ	アイシクルの数倍の威力を持った魔法。敵全員に大ダメージをあたえる。	25	キララ

呪文名	魔法の効果	MP	使い手
水系魔法 アイシクルザード	無数の氷が敵全員に壊滅的なダメージをあたえる。水系最強の魔法。	32	キララ
菌魔法  バブ			
バク	細菌を敵1体に投げつけ、ダメージをあたえる。	6	バブ
バクテロ	バクよりも数倍強力な細菌で、敵全員を攻撃する。	20	バブ
ギガバク	バクテロをさらにパワーアップした魔法。敵全員に大ダメージをあたえる。	30	バブ
バクテラー	菌魔法最強の威力で、敵のHPをひと桁にする大ダメージをあたえる。	30	バブ
光系魔法  リンダ			
マジックアロー	聖なる光が邪悪な敵全員を包み込んで、ダメージをあたえる。	16	リンダ
地系魔法    マギー バブ ザルドン			
グラ	地震を起こして大地を揺るがし、敵全員にダメージをあたえる。	12	マギー、バブ、ザルドン

呪文名 <small>じゆもんめい</small>	魔法の効果 <small>まほうのこうか</small>	MP	使い手 <small>つかいて</small>
グラドン	グラの数倍 <small>すうばい</small> 強大な地震 <small>ちしん</small> を起こし、敵 <small>てき</small> 全員 <small>ぜんいん</small> に大きなダメージをあたえる。	25	マギー、バブ、ザルトン
<div style="display: flex; justify-content: space-between; align-items: center;"> <div style="text-align: left;"> <p>いかすちけい まほう 雷系魔法</p> </div> <div style="text-align: center;">  <p>キラールール</p> </div> <div style="text-align: center;">  <p>マギー</p> </div> </div>			
ビガ	稲妻 <small>いなずま</small> による電気攻撃 <small>でんきこうげき</small> で敵全員 <small>てきぜんいん</small> にダメージをあたえる。	14	マギー
バラビライズ	稲妻 <small>いなずま</small> を起こして敵1体 <small>てき</small> にダメージをあたえるとともに電気ショック <small>でんき</small> でマヒ状態 <small>じょうたい</small> にする。	20	キラールール
ビビガン	ビガの数倍 <small>すうばい</small> の威力 <small>いりよく</small> を持った稲妻 <small>いなずま</small> を頭上 <small>ずじょう</small> に落とし、敵全員 <small>てきぜんいん</small> を攻撃 <small>こうげき</small> する。	28	マギー
<div style="display: flex; justify-content: space-between; align-items: center;"> <div style="text-align: left;"> <p>てんこう まほう 天候魔法</p> </div> <div style="text-align: center;">  <p>トキア</p> </div> </div>			
レイニアロー	激 <small>はげ</small> しく強い雨 <small>つよあめ</small> を集中的 <small>しゆちゆうてき</small> に降 <small>ふ</small> らせ、敵 <small>てき</small> 全員 <small>ぜんいん</small> にダメージをあたえる。	6	トキア
ホーリーレイン	激 <small>はげ</small> しい雨 <small>あめ</small> で敵全員 <small>てきぜんいん</small> を攻撃 <small>こうげき</small> すると同時に、味方全員 <small>みかたぜんいん</small> の異常 <small>いじょう</small> を回復 <small>かいふく</small> させる。	12	トキア
サンダースピア	雷雲 <small>らいうん</small> を呼び寄せ <small>よよ</small> せて稲妻 <small>いなずま</small> を起こし、敵 <small>てき</small> 1体 <small>たい</small> を攻撃 <small>こうげき</small> する。	10	トキア
サンダーバースト	サンダースピアより威力 <small>いりよく</small> ある稲妻 <small>いなずま</small> で、敵 <small>てき</small> 1体 <small>たい</small> に致命的 <small>ちめいてき</small> なダメージをあたえる。	16	トキア

呪文名	魔法の効果	MP	使い手
天候魔法 ヒートストーム	熱風の嵐から炎を巻き起こし、敵全員にダメージをあたえる。	8	トキア
フリージングエア	空気を急激に冷やして大粒の氷を降らせ、敵全員を攻撃する。	16	トキア
ホーリーサン	太陽の光を集め、敵全員に浴びせて大きなダメージをあたえる。	20	トキア
ポイズンミスト	毒の霧で敵全員を包み込んでダメージをあたえます。	10	トキア
ラストレインボー	美しい虹が敵全員にダメージを与えると同時に、味方のHPを回復。	40	トキア
ミスティクラウド	天候魔法のどれかをランダムに唱える。	12	トキア
かぜけい まほう 風系魔法			
	 トキア  バード  クピクピ		
エアーカーター	風が刃のように敵全員に切りかかり、ダメージをあたえる。	3	トキア、 バード、 クピクピ
エアブレード	エアーカーターの数倍の威力を持った風の刃で、敵全員を攻撃する。	18	トキア、 バード、 クピクピ
トルネード	竜巻状の風が敵全員に襲いかかる、風系最強の魔法。	24	トキア、 バード、 クピクピ

呪文名	魔法の効果	MP	使い手
しけいまほう 死系魔法  キラー			
デスハンド	しじゅもんとなてきたいころ 死の呪文を唱えて敵1体を殺してし おぞまほう まう恐ろしい魔法。	20	キラー

こうげきほじよまほう 攻撃補助魔法

みかたこうげきりよくあてきうごふう
 味方の攻撃力を上げたり、敵の動きを封じるな
 どせんとうゆうり
 ど戦闘を有利にします。



トキア



キララ



マギー



リンダ



クピクピ



パパ

呪文名	魔法の効果	MP	使い手
ストーン	てきたいせきかうご 敵1体を石化して動けなくする。	20	マギー
ジュエルナ	てきたいほうせきか 敵1体を宝石に変えてしまう。	20	クピクピ
プレス	てきぜんいん ヒットポイント 敵全員のHPを1/2に低下させる。	16	リンダ
プレッシャー	きょうりよくばん てきぜんいん ヒットポイント プレスの強力版。敵全員のHPを 1/4にダウン。	30	リンダ
パワード	みかた こうげきりよく 味方ひとりの攻撃力をアップ。	10	マギー、 リンダ、 パパ

呪文名	魔法の効果	MP	使い手
攻撃補助魔法 ダッシュ	味方全員の素早さをアップ。	10	キララ、 バブ
リバスター	味方ひとりが連続攻撃できるようになる。	30	マギー
ダンブロク	敵1体の守備力をダウンさせる。	10	キララ、 クピクピ
ペトロ	敵全員の素早さをダウンさせる。	8	キララ、 クピクピ
クルーダ	敵1体を混乱させる。	10	キララ、 リンダ、 クピクピ
オカリナ	敵全員を眠らせる。	5	リンダ、 クピクピ
エネトル	敵1体のHPを吸い取って自分のものにする。	18	マギー
マジクトル	敵1体のMPを吸い取って自分のものにする。	0	マギー
ビーバク	敵全員の能力を半減させる。	25	バブ
ビフィー	味方全員のレベルを一時的に2~3アップ。	20	バブ
ストレイミスト	敵全員の攻撃の命中率をダウンさせる。	10	トキア、 クピクピ

ぼうぎよ まほう 防御魔法

みかた しゅびりよく たか てき こうげきりよく さ
味方の守備力を高めたり、敵の攻撃力を下げたりします。



トキア



マギー



リンダ



クピクピ



パブ

呪文名	魔法の効果	MP	使い手
プロクト	みかた しゅびりよく 味方ひとりの守備力をアップ。	20	マギー、 リンダ、 パブ
リマジク	まほう すべての魔法をはねかえす。	20	リンダ、 クピクピ
バリンガ	みかた はんげん 味方ひとりのダメージを半減させる。	20	リンダ
クローズ	てき たい まほう ふう こ 敵1体の魔法を封じ込める。	5	リンダ、 クピクピ
ミステーヘイズ	みかたぜんいん はんげん 味方全員のダメージを半減させる。	20	トキア、 クピクピ

かいふく まほう 回復魔法

みかた ヒットポイント かいふく どく びょうき いじょう
味方のHPを回復したり、毒や病気などの異常を治療したりします。



主人公



トキア



キララ



マギー



リンダ



クピクピ

呪文名	魔法の効果	MP	使い手
ホスピ	みかた ヒットポイント かいふく 味方ひとりのHPを回復させる。	5	主人公、 キララ、 リンダ
ホスピル	みかた ヒットポイント おおはば かいふく 味方ひとりのHPを大幅に回復させるホスピの強力版。	15	主人公、 キララ、 リンダ、 クピクピ

呪文名	魔法の効果	MP	使い手
回復魔法 ホスラム	味方ひとりのHPを最大値まで回復させる。	20	キララ、 リンダ、 クピクピ
ホスパー	味方全員のHPを回復させる。	24	主人公、 リンダ、 クピクピ
ホスピータ	味方全員のHPを最大値まで回復させる。	30	リンダ、 クピクピ
ベノムン	味方ひとりの毒の状態を治療する。	3	キララ、 リンダ、 クピクピ
リパライズ	味方ひとりのマヒの状態を治療する。	3	キララ、 リンダ、 クピクピ
ベル	味方ひとりの眠りの状態を治療する。	3	キララ、 リンダ、
エクシスト	味方ひとりの呪いの状態を治療する。	3	キララ、 リンダ、 クピクピ
マジクリン	味方ひとりの魔法効果をすべて消す。	5	リンダ、 クピクピ
オルキュア	味方ひとりの戦闘不能以外のすべての異常を消す。	10	リンダ、 クピクピ
アゲイン	味方ひとりの戦闘不能状態を治療する。	20	主人公、 キララ、 リンダ
フルゲイン	味方ひとりの戦闘不能を治療し、HPを回復する。	30	リンダ、 クピクピ
エネルギー	自分の命を犠牲にして味方ひとりを生き返らせる。	0	マギー
サンシャワー	味方全員のHPを最大値まで回復させる。	30	トキア

その他の魔法



主人公



キララ



マギー



パプ

戦闘以外の時に冒険をフォローしてくれる魔法です。


呪文名	魔法の効果	MP	使い手
ワープル	これまでに立ち寄った町へ、一瞬のうちに移動する。	8	主人公、マギー
リエントラ	ダンジョンから脱出する。	8	主人公、マギー、キララ、パプ













とくぎ 特技について

ひ かい ゆうしや エー
火の貝の勇者もAすけっとも、それぞれに通常つうじょうの武器攻撃ぶきこうげきでも魔法まほうでもない「特技とくぎ」による攻撃こうげきをすることができます。その特殊効果とくしゅこうかの威力いりよく きょうりよくは強力どうじですが、同時にデメリットはっせいも発生ようちゆういしますので、要注意ようちゆういです。

とくぎ 特技名	とくぎ 特技の 効果
ひ けいとくぎ 火系特技	 主人公
パティカルフレア	<small>ほのお ま お</small> 炎を巻き起こして敵1体に通常 <small>つうじょう</small> の2倍 <small>ばい</small> のダメージをあたえるが、命中率 <small>めいちゅうりつ</small> は低下 <small>ていか</small> する。
ツインブレイズ	<small>てき たい ほのお つつ いちど</small> 敵2体を炎に包んで一度に攻撃 <small>こうげき</small> できる。ただし、あたえるダメージは通常 <small>つうじょう</small> の攻撃 <small>こうげき</small> の1/2にダウン。
スパークブレイズ	<small>きよだい ほのお てきぜんいん いちど</small> 巨大な炎で敵全員を一度に攻撃 <small>こうげき</small> できる。ただし、あたえるダメージは通常 <small>つうじょう</small> の攻撃 <small>こうげき</small> の1/2にダウン。
ファイヤークロス	<small>やいば ほのお はっ てき たい つうじょう ばい</small> 刃が炎を発して敵1体に通常 <small>つうじょう</small> の1.5倍 <small>ばい</small> のダメージをあたえるが、守備力 <small>しゅびりよく</small> は半減 <small>はんげん</small> する。
サイクロンフレア	<small>しゃくねつ ほのお てきぜんいん つつ つうじょう おな</small> 灼熱の炎で敵全員を包み、通常 <small>つうじょう</small> と同じダメージをあたえる。ただし、溜め <small>た</small> が必要 <small>ひつよう</small> なので連続 <small>れんぞく</small> では使えない <small>つか</small> 。

とく ぎ めい 特 技 名	とく ぎ の こう 果 特 技 の 効 果
フレイムショット	<p>ほのお けつしゅう てき たい つうじょう おな 炎のパワーを結集して敵4体に通常と同じダメージをあたえるが、1回の攻撃でHPの1/8を消費。</p>
ヒートブラスター	<p>はげ ほのお てき たい つうじょう ばい 激しい炎で敵1体に通常の2.5倍のダメージをあたえるが、溜めが必要なので連続して使えない。</p>
<div data-bbox="76 670 308 741" style="display: inline-block; vertical-align: middle;"> <p>だい ち けいとく ぎ 大地系特技</p> </div> <div data-bbox="332 650 433 749" style="display: inline-block; vertical-align: middle; text-align: center;">  <p>ザルドン</p> </div>	
アースパンチ	<p>じ ひび お てきぜんいん いち ど こうげき 地響きを起こして敵全員を一度に攻撃できる。ただし、あたえるダメージは通常の攻撃の1/2にダウン。</p>
つぶてのあらし	<p>だい ち けつしゅう てきぜんいん つうじょう おな 大地のパワーを結集して敵全員に通常と同じダメージをあたえるが、1回の攻撃でHPの1/8を消費。</p>
がんせきアタック	<p>だい ち ゆ きょうりょく こうげき てき たい つうじょう 大地をも揺るがす強力な攻撃で敵1体に通常の2.5倍のダメージをあたえる。ただし、溜めが必要なので連続しては使えない。</p>
<div data-bbox="76 1387 265 1458" style="display: inline-block; vertical-align: middle;"> <p>かぜけいとく ぎ 風系特技</p> </div> <div data-bbox="296 1372 396 1471" style="display: inline-block; vertical-align: middle; text-align: center;">  <p>ハード</p> </div>	
パーティカル	<p>かぜ ま お てき たい つうじょう すさまじい風を巻き起こして敵1体に通常の2倍のダメージをあたえるが、命中率は低下する。</p>

とく ぎ めい 特 技 名	とく ぎ の こう 果 特 技 の 効 果
風系特技 ホライゾン	はげ かぜ てきぜんいん つつ こ いちど こうげき 激しい風で敵全員を包み込んで一度に攻撃で きる。ただし、あたえるダメージは通常の 1/2にダウン。
ス タ ー	かぜ けつしゅう てきぜんいん つうじょう おな 風のパワーを結集して敵全員に通常と同じ ダメージをあたえる。ただし、守備力は半減 する。
スクリュー	たつまき お てきぜんいん つうじょう ばい 竜巻を起こし、敵全員に通常の2.5倍のダメー ジをあたえるが、溜めが必要なので、連続し て使うことはできない。
<div data-bbox="74 856 265 928">みずけいとく ぎ 水系特技</div> <div data-bbox="296 844 394 939">  </div> <div data-bbox="311 939 379 964">キララ</div>	
こおりのささやき	こお つめ いき ふ てき たい こん 凍るほどの冷たい息を吹きかけ、敵1体を混 乱させる。
こおりのキッス	こおり ふく な てきぜんいん じ 氷のつぶてを含んだキスを投げ、敵全員に自 分のHP値と同じだけのダメージをあたえる。 ただし、自分のHPも1にダウン。
こおりのまなざし	こおり つめ し せん てき たい いのち うば 氷よりも冷たい視線で敵1体の命を奪う。

とくぎ 特 技 名	とくぎ 特 技 の 効 果	つか て 使い手
<div style="display: flex; align-items: center;"> <div style="flex: 1;"> <p>せい とくぎ 聖なる特技</p> </div> <div style="flex: 0.5; text-align: center;">  <p>リンダ</p> </div> </div>		
てんしのうた	<p>うつく 美しくピュアな歌声が響き、敵を眠らせる。 アンデットモンスターは破壊される。</p>	
いのり	<p>いの 祈りを捧げ、聖なる力で味方ひとりの戦闘不 のうじょうたい 能状態を治療する。ただし、失敗する場合も。</p>	
<div style="display: flex; align-items: center;"> <div style="flex: 1;"> <p>た とくぎ その他の特技</p> </div> <div style="flex: 0.25; text-align: center;">  <p>マギー</p> </div> <div style="flex: 0.25; text-align: center;">  <p>トキア</p> </div> <div style="flex: 0.25; text-align: center;">  <p>キラ</p> </div> <div style="flex: 0.25; text-align: center;">  <p>ガロウ</p> </div> </div>		
まどうのめ	<p>しんけい 神経を集中させ、敵1体のHPと弱 てん 点を調べることができる。</p>	マギー
しゅうちゅう	<p>まほう 魔法を使う時の消費MPを半減させ るが、パワーの溜めが必要。</p>	マギー
ねらいうち	<p>てき 敵1体を狙い撃ちして通常の2.5倍の ダメージをあたえる。ただし、溜め が必要なので連続しては使えない。</p>	トキア
れんしゃ	<p>ゆみや 弓矢を次々と連射して敵4体を一度 に攻撃できるが、あたえるダメージ は通常の1/2にダウン。</p>	トキア

とく ぎ めい 特 技 名	とく ぎ の こう 効果 特 技 の 効 果	つか て 使い手
その他の特技 か げ め い	てき たい かげ じめん ぬ 敵1体の影を地面に縫いつけ、一切 こうどう ふのう の行動を不能にする。	トキア
な げ る	な よう 投げ用のアイテムを敵に向かって投 げつける。	キラー
か え し ぎ り	じぶん う 自分が受けたダメージを2倍にして てき たい かえ 敵1体に返す。	キラー
ぬ す む	てき たい 敵1体からアイテムを盗み取る。	キラー
こ の は が く れ	み かたぜんいん う 味方全員が受けるダメージを半減さ せるが、HPの最大値の1 / 4を消 ヒットポイント さいだい ち 費します。	キラー
う つ せ み	あいだ 1ターンの間だけ、ダメージをまっ たく受けなくなる。	キラー
ツインクロー	たい き 大気のパワーを敵1体に集中させて つうじょう ばい 通常の2倍のダメージをあたえる。 ただし、守備力は半減。	ガロウ
ラッシングクロー	しんくう う だ 真空から生み出した大気の刃で敵4 たい いちど き 体を一度に切り裂くが、あたえるダ めーじは通常の1 / 2にダウンします。	ガロウ

特 技 名	特 技 の 効 果	つか いて 使 い 手
パティカクロー	大気 <small>たいき</small> の刃 <small>やいば</small> を高速回転 <small>こうそくかいてん</small> させて敵 <small>てき</small> 1体 <small>たい</small> を切り裂き、通常 <small>つうじょう</small> の2.5倍 <small>ばい</small> のダメージをあたえる。ただし、溜め <small>れんぞく</small> が必要なので連続 <small>つが</small> では使えない。	ガロウ
ゲイルクロー	大気 <small>たいき</small> のパワーを結集 <small>けつしゅう</small> して敵全員 <small>てきぜんいん</small> に通 常 <small>つうじょう</small> の1.5倍 <small>ばい</small> のダメージをあたえるが、 1回 <small>かい</small> の攻撃 <small>こうげき</small> でHPを1 / 8消費 <small>しょうひ</small> 。	ガロウ
ファイナルクロー	ゲイルクローより強力 <small>きょうりよく</small> なパワーで敵 全員 <small>ぜんいん</small> に通常 <small>つうじょう</small> の2.5倍 <small>ばい</small> のダメージをあた えるが、1回 <small>かい</small> の攻撃 <small>こうげき</small> でHPの最大値 <small>さいたいち</small> の1 / 8を消費。	ガロウ





スーパー

超すけっとたち

この困難な冒険を乗り越えるには、さまざまな形で手助けをしてくれる仲間の存在は不可欠です。ここでは心強い味方となる「超すけっと」たちを紹介していきますので、それぞれ特性をよく見極めて、必要な時には遠慮せず、めいっぱい協力をしてもらいましょう。

エー 強力・万能。頼れる仲間「Aすけっと」

ともに闘い、旅をするパーティのメンバーです。出身地も種族もバラバラですから、性格も得意技もまったく違う、まさに個性派揃い。彼らのほとんどとは、サンドサイドという町にある「勇者の館」で出逢うことができます。冒険の最初の時期に、この地を訪れてみるといいでしょう。

身体が頑強で守備力が抜群にいい反面、動きが鈍く、魔法攻撃にも弱いのが欠点。ただし、地系魔法には強く、特に石化のダメージはまったく受けません。いかつい外見に似合わぬ子供好きで、家族を大切に作る良きパパです。

気はやさしくて力持ち

ザルドン

42歳／ヘクス人の長





ぼうけんだいす
冒険大好き。おてんば姫

キララ

17歳 / コルドバーン人(王女)

氷に囲まれたコルドバーン育ちゆえに水系魔法が得意で、火系魔法は大の苦手です。回復魔法も使いこなせる上に、腕力も女性にしては高く、戦闘向きのキャラクター。唯一、人に命令されるのが大嫌いというわがままさが欠点かも…。



せいなる力をもちつてんし
聖なる力を持つ天使

リンダ 18歳 / 人間

一見、闘いの場には不似合いなイメージですが、その聖なる力は、邪悪な敵を追い払う、強いパワーを秘めています。また、魔法全般にかかりにくく、回復魔法の腕も上級レベル。腕力の低さを補って余りある実力の持ち主です。



せいぎ感あふれる警備隊長

バード

28歳 / 鳥族

シェルドラドの四人たちが流される監獄島の警備隊長。風系魔法を使いこなし、素早い動きで飛行剣を操って連続攻撃をしかけます。とてもバランスのよい戦士系キャラクターですが、重装備ができないので、守備力が低いのが難点。



てんこうまどうし、ゆいいつ、こくめいしや
天候魔導士、唯一の後継者
トキア 10歳 ぼんじん
人間

あか ぼう ころ
赤ん坊の頃、ストームバードにさらわれた所を天候魔導士ティーマに助けられ、育てられてきました。おチビさんですが、天候魔法という特殊な魔法の使い手であり、弓の名手でもある立派な戦力。なかなか頼りになる存在です。



つよ き たの いっぴきおおかみ
強気で頼もしい一匹狼
ガロウ 20歳 おおかみぞく
狼族

かたき う たび と ちやう
敵を討つために旅をしている途中、勇者の館へやってきました。体力があり、攻撃力もスピードも文句なしのハイレベル。スルドイ手鉤を使った狼流拳法で敵を切り裂きます。ただし、魔法に弱く、防御力も低いので無茶は禁物です。

かいふく まほう なか ま
回復魔法で仲間をフォロー
クピクピ
ねんねい ふしや かまけい
年齢不詳 貝獣



ちよつと臆病で、戦闘にもどこかに逃げ腰気味。それでもイザとなれば、得意の回復魔法でバリバリと仲間を助けます。魔法に対する低抗力が高く、ステータス異常になることはありません。守り員を探す旅をしています。

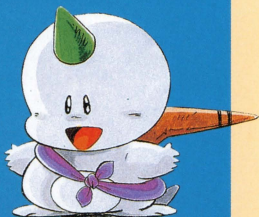


忍術を探り、悪を憎む謎の男。

キラ 20歳? / 人間

不気味な集団につけ狙われたり、何かと謎の多い人物です。ただし、スピーディな動きからくりだす必殺の一撃は驚異的なパワー。二刀流など、忍術に似た攻撃を得意とし、敵からアイテムを盗むという特技も持っています。

菌魔法という特殊な魔法の使い手で、戦闘能力も高く、巧みにブーメランを使いこなします。また、魔法に対する抵抗力も高く、特に目立った欠点のない有能な戦士。貝獣仙人の命をうけて、3つの守り貝のひとつを探しています。



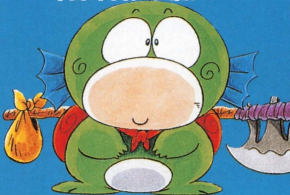
責任感の強い優等生貝獣

バブ 年齢不詳 / 貝獣

ナンビリ屋でも腕力はピカいち

ポヨン

年齢不詳 / 貝獣



ナンビリ屋で食いしん坊ですが、攻撃力が高く、魔法の腕も確か。また、とてもめずらしい体感魔法を使える唯一のキャラクターです。その効果は?ですが、きっと冒険に役立つでしょう。バブと同じく、守り貝を探して旅をしています。



呪文を忘れた大魔法使い
マギー 101歳 / 人間

伝説のギバガンバの魔法を使いこなす大魔法使い…のはずが、呪文のほとんどを忘れてしています。お酒と女の子とギャンブルが大好きという困ったジイさん。攻撃力や防御力は低くても、魔力はナンバー1。呪文を思い出ささえすれば…。

困った時にすぐ来る仲間「Bすけっと」

困った時に、すけっとコマンドで呼び出すと助けにきてくれます。ただし、彼らの助けを借りるには、まず、彼らを探し出して話をすることが先決です。Aすけっとのようにひとつの場所に集まっていませんから、自分の力で彼らと出逢ってください。なお、すけっとの呼び出し方は、P20にあります。

クイック



遺跡などに隠された財宝を専門に狙う盗賊です。自力では登れない急斜面などの前でクイックを呼ぶと、小さなでっぱりにロープをかけて登り降りができるようにしてくれます。

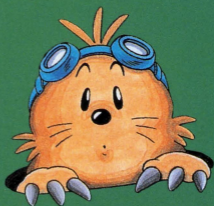
ピグギー



おおつなみほろ ぞく い のこ
大津波で滅びたオーク族の生き残り
で怪力の持ち主です。行く手で
おおいわ はば とき
大きな岩などに阻まれた時はピグ
ギーを呼んで、その怪力で取り除
いてもらいましょう。

プー

ふしぎ ちから も
不思議な力を持った、モグール族
の少年です。マップ上を移動中に
プーを呼ぶと、最後に立ち寄った
町まで、一瞬で連れていってくれ
ます。



ゲンジ

りょうし まち す うみ おとこ
漁師の町マーナリーに住む海の男。
つり の腕は超一流と評判です。
うみ みずうみ なに とき
海や湖で何かを釣りたい時にゲン
ジを呼ぶと、操作がゲンジに移り
ます。操作方法は以下の通りです。
じゅうじ すいめん い どう
十字キー…水面を移動
▲ボタン…釣りをする。
▼ボタン…操作をパーティに戻す。



小さな体の妖精。メンバーが入れ
ない小さな穴に入りたい時にミヤ
ンを呼ぶと、操作がミヤンに移り、
マップも穴の中に切り替わります。
操作方法は以下の通りです。

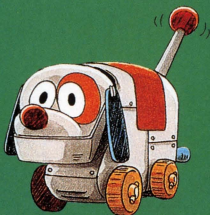
十字キー…移動

▲ボタン…調べる。宝箱を開ける。

Ⓑボタン…操作をパーティに戻す。



ミヤン



ポチ

幽霊のドロンは、ダンジョンの壁
を簡単にすり抜けることができ、
奥の様子を偵察してくれます。ダ
ンジョン内でドロンを呼ぶと、操
作がドロンに移ります。操作方法
は以下の通りです。

十字キー…移動

Ⓑボタン…パーティに操作を戻す。

ロボット犬のポチは、嗅覚が鋭く、
埋めて隠してある宝物を嗅ぎ当
てることができます。町の中でポチ
を呼ぶと、操作がポチに移ります。
操作方法は以下の通りです。

十字キー…移動

▲ボタン…匂いを嗅ぐ。宝を掘る。

Ⓑボタン…操作をパーティに戻す。



ドロン

アイテムください今すぐに「Cすけっと」

縁えんの下したの力持ちからち的もな役割てきをしてくれるのが、Cすけっとたちです。たとえば、めずらしい薬やくを調合やくわりしてくれたり、お店では手てに入はいらないアイテムを発明はつめいしてくれたり…。彼ら力かれが必ちから要ひつようになったら、彼らの住すむ町まちへ逢あいにいきましょう。きつと、喜よろこんで冒険ぼうけんに協きょうりょく力りょくしてくれるはずです。



アロエス

サボテン族ぞくという不思議ふしぎな人々ひとびとが住すむチクリーの村長そんちょうの娘むすめ。彼女は薬調合やくせうごうの名人めいじんで、あるアイテムを持もっていくと、とてもめずらしい薬やくを作り出つくしてくれます。彼女の調合せうごうでしか手てには入はいらない薬やくもあります。

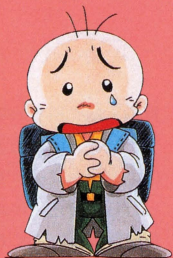
ディープ

数々かずかずの名めいアイテムを生うみ出だしている…かどうかは定さだかではありませんが、大発明家だいはつめいといわれています。研究所けんきゅうじょへ行いけば、彼かれの発明はつめいでしか手てに入いれることのできない「スゴイもの」を作つくってくれるらしいのですが。



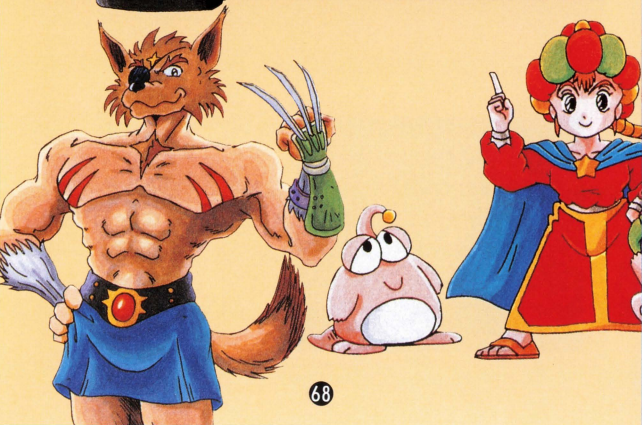
ピープー

大発明家ディーブ博士の助手をし
いる少年。どうやら博士には内緒
で、秘密の発明をしているらしい
のですが、果たしてどんなものが
完成するのでしょうか…。



ラバン

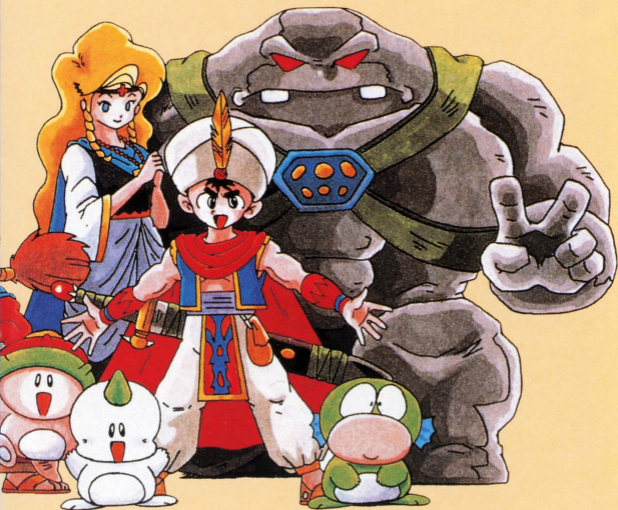
まさに職人という形容がぴったり
とハマる刀鍛冶の名人です。伝説
の武器を作りたいという職人
らしい野望を持っています。条件
さえ揃えば、超強力な武器を作っ
てくれるでしょう。





ウロ

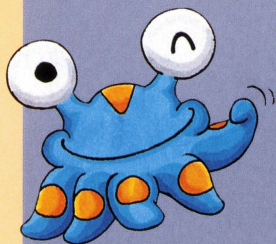
目的はわかりませんが、長い間、
シェルドラドを旅している遊牧民
です。冒険の途中で彼のテントを
見かけたら立ち寄ってみましょう。
疲れや傷を癒すことができるはず
です。





モンスター

冒険の途中で遭遇するモンスターたちは、何種類になるのか、もう数えきれないほどバラエティ豊かです。ここでは、冒険のはじめの頃に遭遇するモンスターの一部を紹介しますので、必ず見ておいてください。



パグー

冒険をはじめたばかりの頃、イヤというほど遭遇します。憎めない風貌ですが油断は禁物。ステータスの低い冒険当初には、けっこう苦戦するはずです。

ジャグス

切り倒された時に悪魔の魂が乗り移った大木。この森の見張り番は、体力がかなり高いので、弱点をすばやく見つけて魔法や特技を駆使して闘いましょう。



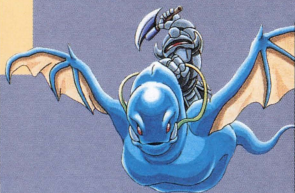
ハイスライダー

ダイナドラゴンにまたがった仮面かめんの戦士せんし。火を吐くドラゴンと、スピードのある戦士せんしのヤリ攻撃こうげきがダブルパンチじゅうたい状態で襲おそいかかってくる手強い相手あいてです。



黒の竜騎士

突然とつぜん、上空じょうくうから暗黒あんこくの騎士きしが飛竜ひりゅうに乗って襲おそいかかってくるので、冒険ぼうけん中には一瞬いつしゆんも気が抜ぬけません。飛竜ひりゅうとのコンビネーション攻撃こうげきはかなり強力きょうりよくです。



サンダーナイツ

全身ぜんしんが光り輝くこの雷かがやの戦士せんしは、耐電たいでん体質たいしつのため、電でん気きを自在じざいに操あやつることができます。電でん気き攻撃こうげきを受けると、身体からだがしびれ、反撃はんげきはおろか、防衛ぼうぎよすらできなくなります。



シーハンター

深海しんかいに棲すむ凶暴きょうぼうなサメをも、モリ一撃いちげきで倒たおしてしまいます。初めてはじめて航海こうかいをする時に、この暴れん坊海ぼうかい賊ぞくに遭遇そうぐうしてしまったら勝ち目かちめはなし。不運ふうんとあきらめるしかない。



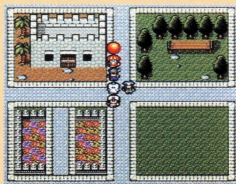


ぼうけん たの もっと冒険を楽しむために

ただ目的を順にクリアしていただくだけではつまらない。予想もしないことが起こるからこそ冒険。シェルドラドには、そんな楽しいハプニングを起こしてくれる仕掛けもたっぷり用意されています。本来の目的に大きく影響するものから、ほとんど無関係なものまでさまざまですから、ちょっと寄り道をする気分を試してみてください。

わ まち 我が町システム

冒険の途中で、シェルドラドの土地を手に入れるチャンスがあります。めでたく土地が購入できたら、自分の家や宿屋、酒場などの施設をいろいろと建ててみましょう。自分だけのオリジナルの町が作れる感動もありますが、きっともっといいことがあるはずですよ。



バトル トーク システム B. T. S. (ポケ・ツツコミ・システム)

戦闘中、味方キャラを攻撃すると、キャラクター同士が会話を始めます。この時、実は会話だけでなく、MPの回復や攻撃力の上昇、眠り・混乱からの回復など、さまざまな効果も発生します。いろいろ試していると、どのタイミングでどんな効果が発揮されるか、コツがつかめるかも…。



キャラクター しやしやりでる システム

C.S.S

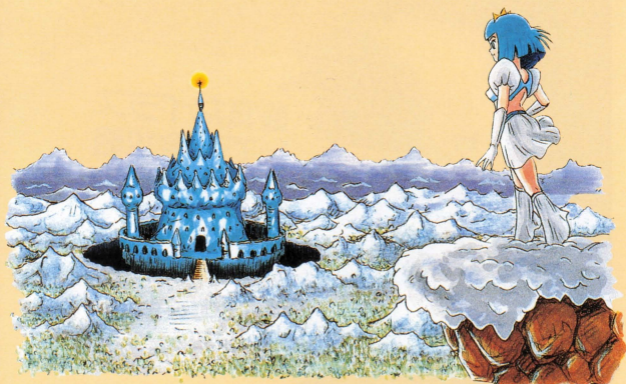
戦闘以外の場面では、パーティ中のキャラクターが勝手に口をはさんで発言したりすることもあります。キャラクターの性格によって内容はたくさんのパターンが用意されていますので、ちょっとした息抜きとして楽しんでみては。



「この可愛い顔に禍でもついたら
どうするのよ まったく！
顔を使うのよ… 顔を！」

サイドストーリー

パーティの中に「Aすけっと」がいると、彼らを主人公とした本編とは別のストーリーが急に展開する場合があります。本来の目的からは多少ズレますが、急がば回れ…ということもありますから。



霸王
ゲームスペシャル

「大貝獣物語」

公式ガイドブック発売中!



攻略せよ!

幻大陸を

豊富なイラストで完全攻略してるぞ!



霸王
スーパーゲーム
HACHI

大黒製機

健康上の安全に関するご注意

疲れた状態や、連続して長時間にわたるプレイは、健康上
好ましくありませんので避けて下さい。また、ごく稀に、
強い光の刺激や、点滅を受けたり、テレビ画面等を見たり
している時に、一時的に筋肉のけいれんや、意識の喪失等
の症状を経験する人がいます。こうした症状を経験した人
は、テレビゲームをする前に必ず医師と相談してください。
また、テレビゲームをしていて、このような症状が起きた
場合には、ゲームを止め、医師の診察を受けてください。

使用上のご注意

- ご使用後はACアダプタをコンセントから必ず抜いてお
いて下さい。
- テレビ画面からできるだけ離れてゲームをして下さい。
- 長時間ゲームをするときは、健康のため、1時間ないし
は2時間ごとに10～15分の小休止をして下さい。
- 精密機器ですので、極端な温度条件下での使用や保管、
および強いショックを避けて下さい。また絶対に分解し
ないで下さい。
- 端子部に手を触れたり、水にぬらすなど、汚さないよう
にして下さい。故障の原因となります。
- シンナー、ベンジン、アルコール等の揮発油でふかない
で下さい。
- スーパーファミコンをプロジェクションテレビ（スクリ
ーン投影方式のテレビ）に接続すると、残像現象（画面
ヤケ）が生ずるため、接続しないで下さい。

ハドソン●ユーモアネットワーク

HUMOR NETWORK

ざっしよ 雑誌じゃ読めない

じょうほう ゲーム情報がいっぱい

ハドソンでは、ユーザーのみなさまのための会報誌「ユーモアネットワーク」を毎月発行。

最新ソフト情報ほか開発中の裏話など情報がいっぱい！この見本誌を希望する方は、ソフトと同封のアンケートはがきにある「見本誌希望」の欄に○をつけて送ってください。見本誌をお送りします。



か
い
い
ん
ほ
し
ゆ
う
ち
ゆ
う
!!

かい いん とく てん 会員特典 ● ぜん いん に とく ぜい グッズをプレゼント！

かい いん 会員になると、かい いん しょう 会員証のほかに、「ユーモアネットワークオリジナル特製グッズ」をぜん いん に プレゼントします。



FOR SALE and USE IN JAPAN ONLY.
BUSINESS USE and RENTAL PROHIBITED.
本品の輸出、使用営業及び賃貸を禁じます。

スーパーファミコン[®] は任天堂の商標です。

株式会社ハドソン

©1994 HUDSON SOFT / ©1994 BIRTHDAY

■本社

〒062 札幌市豊平区平岸3条5丁目1番18号 ハドソンビル TEL 011-841-4622 FAX 011-821-1854

■ハドソン札幌

〒062 札幌市豊平区平岸2条6丁目1番14号 三慶ビル2階 TEL 011-841-4622 FAX 011-841-9158

■ハドソン東京

〒162 東京都新宿区市谷田町3丁目1番1号 ハドソンビル TEL 03-3260-4622 FAX 03-3235-4653

■ハドソン名古屋

〒450 名古屋市中村区名駅5丁目3番8号 名駅モリビル9階 TEL 052-551-4622 FAX 052-551-4628

■ハドソン大阪

〒542 大阪市中央区東心斎橋1丁目1番10号 大阪料理会館ビル5階 TEL 06-251-4622 FAX 06-251-6244

■ハドソン福岡

〒810 福岡市中央区天神5丁目7番3号 福岡天神北ビル4階 TEL 092-733-4622 FAX 092-733-6204