

KONAMI®

SHVC-CS



SUPER FAMICOM
LICENSED BY NINTENDO



CONTRA

魂斗羅スプリッツ

コントラ

TM
© 1992 KONAMI

遊び方



スーパーファミコン®

魂斗羅スプリッツ™ and KONAMI® are trademarks of KONAMI CO., LTD. © 1992 KONAMI. All rights reserved.



TM
© 1992 KONAMI
All rights reserved.

このたびはコナミの「魂斗羅スピリッツ」をお買い上げいただきまして、誠にありがとうございます。プレイされる前にこの説明書をお読みいただきますと、より一層楽しく遊べます。正しい使用方法でご愛用ください。

もくじ
目次

ストーリー..... 2

遊び方..... 3

ゲームの始め方..... 7

コントローラーの使い方..... 9

プレイヤー..... 12

アイテム..... 13

STAGE紹介..... 15

敵キャラクター..... 17

使用上の注意..... 22



ストーリー

コントラ あつ どうこん う も
“魂斗羅”とは、熱き闘魂を生まれながらに持った、
せんじゅつ たつじん あた よびな
ゲリラ戦術の達人に与えられた呼名である——。

せいれき ねん たひかさ コントラ たたか やぶ
西暦2636年。度重なる“魂斗羅”との戦いに敗れた

そうりょく だいき ぼ
エイリアンは、ついにその総力をかけた大規模な

しんりやくこうげき かいし あっとうてき ぶつりょう かかくりょく
侵略攻撃を開始した。その圧倒的な物量と科学力、

きょう いてき せいめいりょく も おそ
そして驚異的な生命力を持って襲ってくる

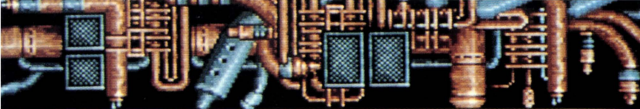
たち まえ じんるい あま むりょく
エイリアン達の前に、人類は余りにも無力だった。

はんとし ご せんりょう こうはい
それから半年後、エイリアンに占領され、荒廃した

とし ふたり おとこ あらわ ちじょうさいきょう
都市に二人の男が現れた。ビルとランス、地上最強

コントラ あつ たたか いま ふたた はし
の魂斗羅チームの熱き戦いが今、再び始まるのだ！

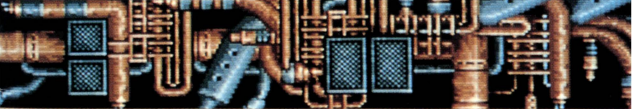




あそ び 方 遊 び 方

エイリアンの本拠地を破壊し、その侵略の魔の手から地球を救え!!

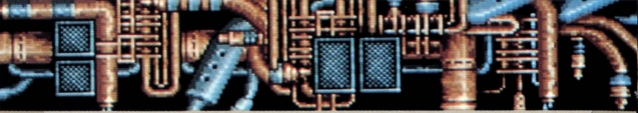
- このゲームは6ステージで構成されています。真横から見たサイドビューステージと、真上から見たトップビューステージの二つに分かれています。
- サイドビューステージは敵の攻撃を突破し、ステージ最後に待ち受けるボス敵を倒すとステージクリアになります。
- トップビューステージは一定のフィールド内で降下地点を選び、そこからフィールド内を自由に移動することができます。設定された数カ所の目標物を破壊すると、ボス画面に移行し、これを倒すとステージクリアになります。
- プレイヤーは敵や弾が体に当たったり、谷間などに落ちると1人アウトになります。プレイヤーが全てアウトになると、ゲームオーバーになります。



- ゲームオーバーになっても、^{コンティニュー}CONTINUEを
^{えら}選ぶと、プレイしたステージから再びプレイが^{つづ}続
けられます。^{コンティニュー}CONTINUE画面で、^{がめん}1PLAYER、^{プレイヤー}2PLAYERS A、^{プレイヤー}2PLAYERS Bを^{へん}変
^{こう}更することができます。

- 2Pプレイ時、^じ片方の^{かたほう}プレイヤーが全て^{すべ}アウトに
なっても、もう片方に^{かたほう}プレイヤー残り数があれば
それを^{つづ}もらい、^{のこ}続けて^{すう}プレイをすることができます
(Aボタンでもらえます。)





●プレイヤーは敵を倒すとスコアが加算され、初回
2万点、その後6万点毎に最大30人まで1UPし
ます。

●プレイヤーは右手と左手に1丁ずつ銃を持ち、ど
ちらか一方を状況に応じて使い分けることができ
ます。

●ゲーム中にでてくるアイテムを取ると、使用して
いる方の銃は、パワーアップしていきます。しか
し、プレイヤーアウトになると使用していた方の
銃はノーマル状態に戻ってしまいます。
乱れ撃ちをしているときにアウトになると両方ノ
ーマル状態になってしまいます。





画面の説明



* トップビューステージでは、画面中にプレイヤーから一番近くにある目標物を示す矢印が表示されます。



はじめ かつ ゲームの始め方

タイトル画面でSELECTボタンか+ボタン↑↓
を押すと、下のモードを選ぶことができ、START
ボタンで画面が変わります。

プレイヤー
1PLAYER : 1Pプレイです。

プレイヤーズ
2PLAYERS A : 2Pプレイです。

トップビューステージで1
Pと2Pが別々の画面でプ
レイすることができます。

プレイヤーズ
2PLAYERS B : 2Pプレイです。

トップビューステージで、
1Pと2Pが同じ画面でプ
レイすることができます。

オプション
OPTION : プレイヤー数、ゲーム難易度、
SOUNDの変更ができます。

+ボタン↑↓で項目を選択し、←→
で内容を決めます。STARTボタ
ンでタイトル画面に戻ります。



オプション 画面
OPTION画面



プレイヤー
PLAYER

プレイヤー数の設定。3人、5人、7人の中から選べます。

レベル
LEVEL

難易度の設定。

やさしい 普通 難しい
EASY → → NORMAL → → HARD

の中から選べます。

NORMAL、HARDでは最終ステージで真のボスと対決することができます。

サウンド
SOUND

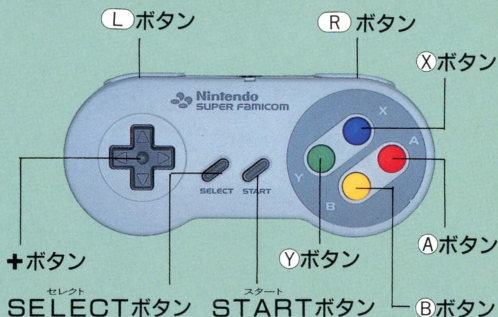
ゲームサウンドのステレオ、モノラルの切り替え。

エグジット
EXIT

タイトル画面に戻ります。

コントローラーの使い方

1Pプレイヤーは1Pのコントロールパッドを、2Pプレイヤーは2Pのコントロールパッドを使用します。



サイドビューステージ

START ボタン：ゲーム中のポーズボタン。

SELECT ボタン：使用しません。

+ ボタン：プレイヤーの移動、攻撃方向。

A ボタン：BOMBの使用。

B ボタン：ジャンプ。

X ボタン：右手、左手の銃の選択。

(ポーズ中でも選択可能)

Y ボタン：攻撃。押し続けると連射。

L ボタン：使用しません。



R ボタン + Y ボタン: ^{こていこうげき}固定攻撃。

^お + ボタンを押した方向に、
^{いどう} 移動せずに撃つことができ
ます。

乱れ撃ち

L、**R** ボタンを両方押した状態で **Y** ボタンを押す
と、^{みだ} 乱れ撃ちができます。ぐるぐると回りながら両
手の銃を撃ちまわります。

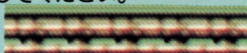
ただし、エアバイク、装甲
車に乗っている時、壁、天
井にぶら下がっている時は
できません。

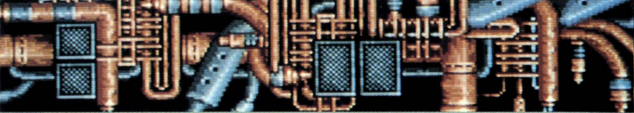


天井などでの移動

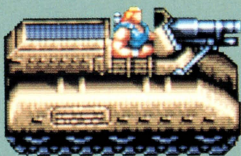
壁や、天井などにつかまりながら移動することがで
きます。ただし、壁につかまったままジャンプすると
下に落ちてしまうので注意してください。

つかまっている状態から下
に降りるには、+ ボタン ↓
+ **B** ボタンで降りることが
できます。攻撃はできま
す。移動しながらの攻撃は
できません。





装甲車



プレイヤーは装甲車そうこうしゃの
 乗り込むことができます。
 +ボタンぜんご↔で前後移動、
 Bボタンので乗り降り、Y
 ボタンおで大砲たいほうを撃つこと
 ができます。

トップビューステージ

スタートスタートボタン：ゲーム中のポーズボタン。
ちゅう

SELECTセレクトボタン：マップ表示。
ひょうじ

+ボタンいどう：プレイヤーの移動、攻撃方向。
こうげきほうこう

Aボタンボム：BOMBの使用。
しよう

Bボタンふ：伏せる。敵の弾てき たま あは当たりませんが、
いどう移動はできません。

Xボタンみぎ て ひだり て じゅう せんたく：右手、左手の銃の選択。
ちゅう せんたく かのう

(ポーズ中でも選択可能)

Yボタンこうげき お つづ せんしや：攻撃。押し続けると連射。

Lボタンひだり せんかい：左に旋回。

Rボタンみぎ せんかい：右に旋回。

みだ う おこな
 乱れ撃ちも行えます。



プレイヤー

魂斗羅。それは熱き闘魂を生まれながらに持った、
 ゲリラ戦術の達人せんじゆつ たつじんに与えられる呼名よびなである。その中
 でもこの2人ふたりは、過去数回にわたるエイリアン壊滅かいめつ
 作戦さくせんを遂行した歴戦れきせんの勇士ゆうし、対エイリアン戦闘せんとうのプ
 ロフェッショナルである。



ランス



ビル



アイテム

ゲーム中に飛んでくるパ
ワーアップカプセルを撃
ち落としたり、特定の敵
を倒すと出現します。



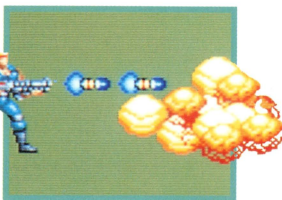
③ スプレッドガン

たま かくさん
弾が拡散する。



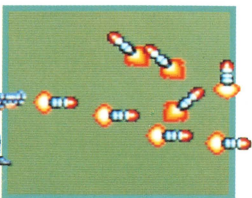
④ クラッシュガン

てき しょうがいぶつ あ
敵や、障害物に当たる
と炸裂する。



⑤ ホーミングガン

たま てき ついび
弾が敵を追尾する。





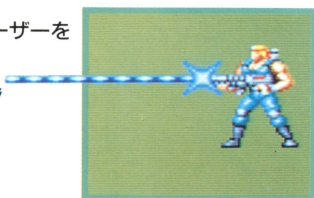
ファイヤーガン

かえんほうしゃき
火炎放射器。



レーザーガン

はかいりょく
破壊力のあるレーザーを
はっしや
発射。



バリア

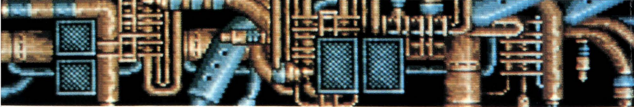
いっていじかん むてき また かん
一定時間無敵。又この間、
たいあ こうげき かのう
体当たり攻撃可能。



BOMB

しやう がめんない てき すべ ただい
使用すると、画面内の敵 全てに多大な
ダメージを 与える。プレイヤー 1人
につぎ、1個標準装備。ストックでき
るが、プレイヤーアウトになるとスト
ックはなくなる。





ステージ しょうがい

STAGE 紹介

せんりょう しがいち
 占領された市街地

1

ステージ
STAGE
 サイドビュー



はかい こうそくどうろ
 破壊された高速道路

2

ステージ
STAGE
 トップビュー



こうしょうちたい
 工場地帯

3

ステージ
STAGE
 サイドビュー





4

ステージ

STAGE
サイドビュー

くろちゅうせんとう

空中戦闘



5

ステージ

STAGE
トップビュー

き た がけ
切り立った崖



6

ステージ

STAGE
サイドビュー

ほんきょち
エイリアン本拠地





てき
敵キャラクター

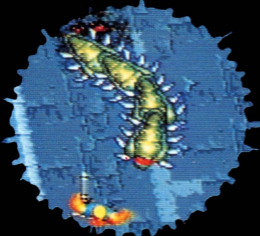
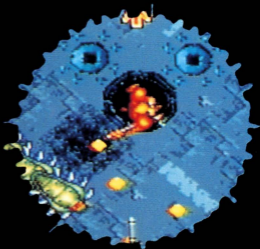
じんめんけん
人面犬



そけきへい
狙撃兵



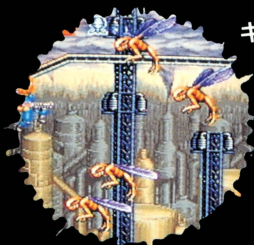
ドームディフェンダー



クローラータンク



へい
ザコ兵



ギガフライ

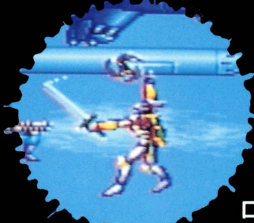
とりにんげん
鳥人間ガース&
ふゆうちようす
浮遊鳥巢ガースベース



さんだんへんけい
三段変形メカ
ウォールウォーカー



ヘルライダーズ

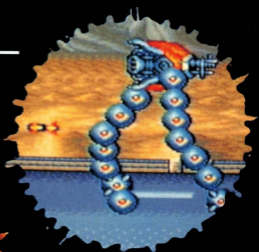


にんじゃ
ロケット忍者ササキ



テトランダッカー

ちょうもうしゅう
超猛獣ワータ



じりょくじゅうそうこうしゃ
磁力重装甲車
マグナスmk2



ジャバ

ゴメラモスキング





メタルエイリアン



みょうたい
兄弟ロボ
ニッ ニッ
ケニ1号&2号



いんじゆう
陰獣キムコウ

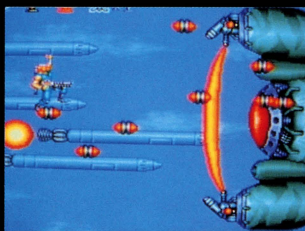
と
れいじゆう
奴隷獣夕カ





たいかく
大覚ロボ
ビッグファズ

たいコントラせんかん
対魂斗羅戦艦
ドリゲス



てんのうき
天王鬼ギャバ

使用上の注意

- ご使用後はACアダプタをコンセントから必ず抜いておいてください。
- テレビ画面からできるだけ離れてゲームをしてください。
- 長時間ゲームをする時は、健康のため、約2時間毎に10分～15分の小休止をしてください。
- 精密機器ですので、極端な温度条件下での使用や、保管及び強いショックを避けてください。また絶対に分解しないでください。
- 端子部に手を触れたり、水に濡らすなど、汚さないようにしてください。故障の原因となります。
- シンナー、ベンジン、アルコールなどの揮発油でふかないでください。
- スーパーファミコンにプロジェクションテレビ(スクリーン投影方式のテレビ)を接続すると、残像現象(画面ヤケ)が生ずるため、接続しないでください。

魂斗羅スピリッツは弊社(コナミ)が独自に開発したオリジナル製品であり著作権、工業所有権、その他の諸権利はコナミ株式会社が所有しております。

魂斗羅スピリッツ is an original game developed by KONAMI CO., LTD. KONAMI CO., LTD. reserved all the copyrights, trademarks and other industrial property rights with respect to this game.



販売元 **コナミ株式会社**

製造元 **コナミ エンタテインメント株式会社**

〒101 東京都千代田区神田神保町3丁目25 TEL(03)3264-5678(代)

〒530 大阪市北区梅田1丁目11-4 TEL(06) 456-4567(代)

〒060 札幌市中央区北1条西5丁目2-9 TEL(011)232-3778(代)

〒810 福岡市中央区天神2丁目8-30 TEL(092)715-2367(代)

スーパーファミコン は任天堂の商標です。



© 1992 KONAMI
All rights reserved.

FOR SALE and USE IN JAPAN ONLY
本品の輸出、使用営業及び賃貸を禁じます。