

スーパーファミコン<sup>®</sup>



SUPER FAMICOM  
LICENSED BY NINTENDO

# 超魔界村

CHOHMAKAIMURA

TM



とりあつかいせつめいしよ  
取扱説明書

SHVC-CM

© CAPCOM 1991 ALL RIGHTS RESERVED

# CAPCOM

## ごあいさつ

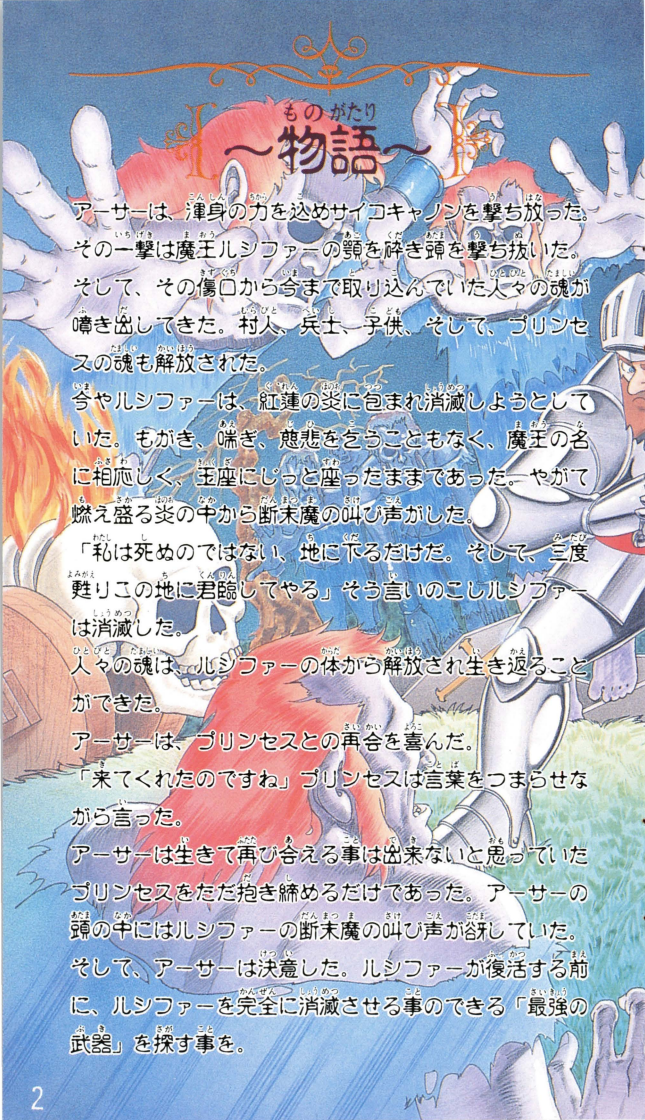
このたびはスーパーファミコンカート  
リッジ「超魔界村」(SHVC-CM)を  
お買い上げいただき、誠にありがとう  
ございました。

ゲームを始める前にこの「取扱説明書」  
をお読みいただき正しい使用法で愛  
用ください。なお、この「取扱説明書」  
は大切に保管してください。

# 超魔界村 CHOHMAKAIMURA TM

## CONTENTS

ものごと 物語	2
そうさ ほうほう 操作方法	6
ゲームスタート&オプションモード	8
がめん みかた 画面の見方	10
ゲームオーバーとコンティニュー	11
そうさ ほうほう アーサーの操作方法	12
●十字キー	12
●ショットボタン	13
●ジャンプボタン	14
まほう つか かた しゅるい 魔法の使い方と種類	17
ぶき こうか 武器とその効果	20
●パワーアップ	21
しょうかい アイテムの紹介	22
しちへんげ アーサー七変化	26
めい かん モンスター名鑑	27
ちよう まかいむら 超魔界村～プリンセス救出作戦～	30
ぶき まほう はや みひょう 武器・魔法 早見表	32



# ものがたり ～物語～

アーサーは、こんしん 全身の力を込めサイコキャノンうかつ を撃ち放った。  
その一撃は魔王ルシファーの顎あご を砕き頭あたま を撃ち抜いた。  
そして、その傷口きずぐち から今まで取り込んでいた人々の魂たましい が  
噴き出してきた。村人、兵士、子供、そして、プリンセ  
スの魂も解放された。

今やルシファーは、紅蓮の炎くれん に包まれ消滅しょうめつ しようとして  
いた。もがき、喘ぎ、慈悲を乞うこともなく、魔王の名  
に相応しく、玉座ぎよく にじっと座すわ ったままであった。やがて  
燃え盛る炎の中から断末魔の叫び声さけびこゑ がした。

「私は死ぬのではない、地に下るだけだ。そして、三度  
甦りこの地に君臨きんりん してやる」そう言いのこしルシファー  
は消滅した。


人々の魂は、ルシファーの体から解放され生き返ることが  
できた。

アーサーは、プリンセスとの再会さいかい を喜んだ。

「来てくれたのですね」プリンセスは言葉をつまらせな  
がら言った。

アーサーは生きて再び合える事は出来ないと思っていた  
プリンセスをただ抱き締めるだけであった。アーサーの  
頭の中にはルシファーの断末魔の叫び声さけびこゑ が谷や びしていた。

そして、アーサーは決意けつい した。ルシファーが復活する前  
に、ルシファーを完全に消滅させる事のできる「最強の  
武器」を探す事を。



アーサーはルシファー復活の事は告げずに旅立っていった。なぜならサイコキャノンで消滅したルシファーが復活するには相当の時間を要するからだった。復活出来たとしても何百年も先のことになる。ただ、いずれ復活するならば「最強の武器」を探しその日の為に伝承していかなければならないと思ったからだった。

プリンセスは、アーサーの復る姿を見送りながらいつの日かきつと帰ってくるアーサーの為に、人々の為に城・町の再建こそが急務と思った。

そして、4年の月日が流れようとしていた。

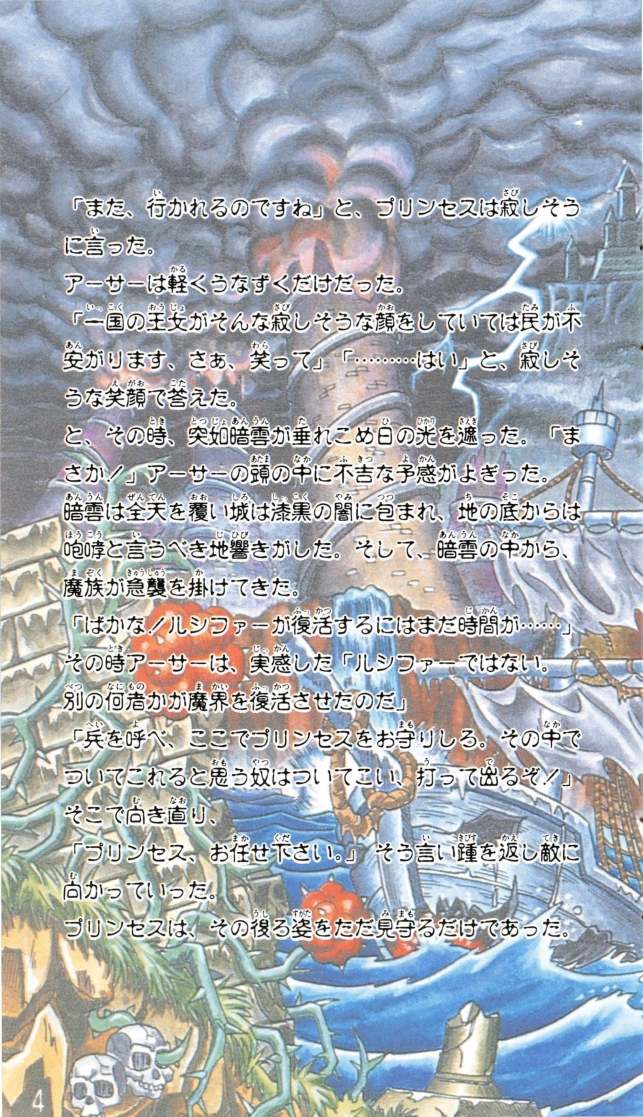
その日、城の竣工式が執り行われようとしていた。人々は酒を酌み交わし「これこそが平和の象徴である」と、歓びあっていた。

アーサーも近隣の国でその話を聞き、かけつけていた。

プリンセスは、アーサーと再会でき二重の喜びだった。

「最強の武器は見つかったのですか」

「いや、手がかりすら見つかっておりません。しかし、必ずやこの手に納めてみせます。この城とプリンセスの為に」



「また、行かれるのですね」と、プリンセスは寂しそ  
うに言った。

アーサーは軽くうなずくだけだった。

「一国の王女がそんな寂しそうな顔をしていては民が不  
安がります、さあ、笑って」「……………はい」と、寂しそ  
うな笑顔で答えた。

と、その時、突如暗雲が垂れこめ日の光を遮った。「ま  
さかノ」アーサーの踵の中に不吉な予感がよぎった。

暗雲は全天を覆い城は漆黒の闇に包まれ、地の底からは  
咆哮と言うべき地響きがした。そして、暗雲の中から、  
魔族が急襲を掛けてきた。

「ばかなノルシファーが復活するにはまだ時間が……………」

その時アーサーは、実感した「ルシファーではない。

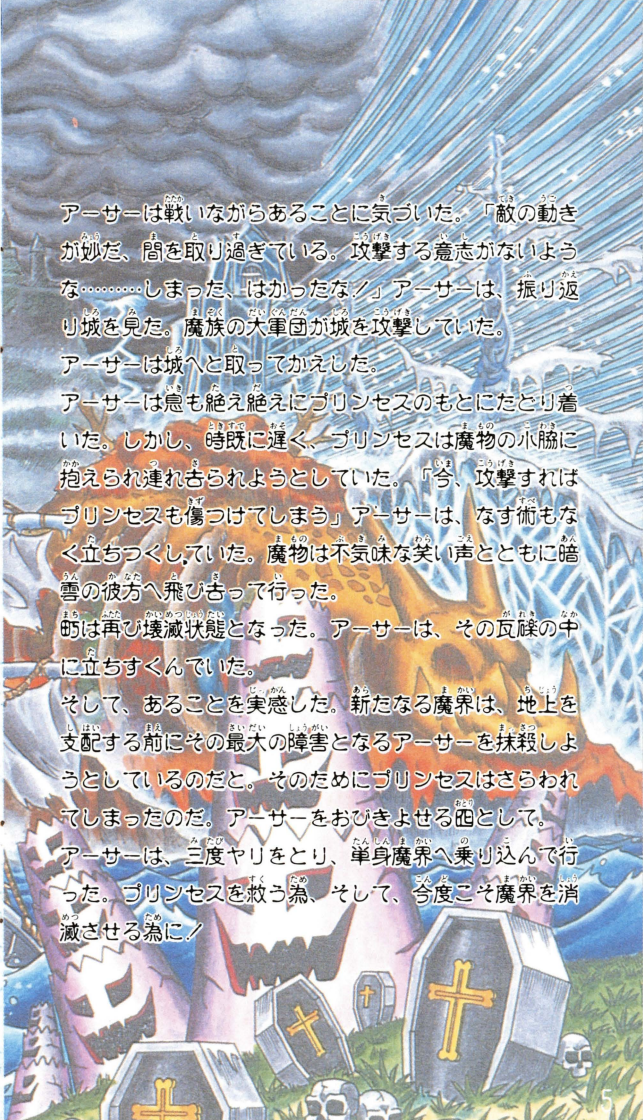
別の何者かが魔界を復活させたのだ」

「兵を呼べ、ここでプリンセスをお守りしろ。その中で  
ついてこれると思う奴はついてこい、打って出るぞノ」

そこで向き直り、

「プリンセス、お任せ下さい。」そう言い踵を返し敵に  
向かっていった。

プリンセスは、その戻る姿をただ見守るだけであった。



アーサーは戦いながらあることに気づいた。「敵の動きが妙だ、間を取り過ぎている。攻撃する意志がないような……しまった、はかったな！」アーサーは、振り返り城を見た。魔族の大軍団が城を攻撃していた。

アーサーは城へと取ってかえした。

アーサーは息も絶え絶えにプリンセスのもとにたどり着いた。しかし、時既に遅く、プリンセスは魔物の小脇に抱えられ連れ去られようとしていた。「今、攻撃すればプリンセスも傷つけてしまう」アーサーは、なす術もなく立ちつくしていた。魔物は不気味な笑い声とともに暗雲の彼方へ飛び去って行った。

町は再び壊滅状態となった。アーサーは、その瓦礫の中に立ちすくんでいた。

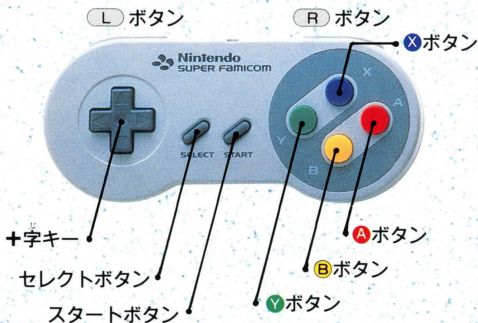
そして、あることを実感した。新たなる魔界は、地上を支配する前にその最大の障害となるアーサーを抹殺しようとしているのだと。そのためにプリンセスはさらわれてしまったのだ。アーサーをおびきよせる囮として。

アーサーは、三度やりをとり、単身魔界へ乗り込んで行った。プリンセスを救う為、そして、今度こそ魔界を消滅させる為に！

# 操作方法

このゲームは1人用です。本体のコントロールコネクタ1にコントローラーを接続してください。

## ▶ コントロールパッドの各部の名称と使い方 ◀



### スタートボタン

タイトル画面のときに、スタートボタンを押すとゲームが始まります。ゲーム中に押すとポーズ（静止画面）になり、もう一度押すとゲームが再開できます。

### セレクトボタン

タイトル画面の時にゲームスタートかオプションモードにするかを選択します。

## 十字キー

アーサーの移動いどうに使用しようします。

## Bボタン

アーサーのジャンプしように使用しようします。

## Y・Aボタン

アーサーのショットしように使用しようします。

- このボタン操作そうさは、基本設定きほんせっていです。タイトル画面がめんからすぐにスタートすると、このボタン操作そうさとなります。
- ボタンの設定せっていは、オプションモードにより変更へんできます。  
(オプションモードの説明せつめいは8Pで)

# ゲームスタート&オプションモード

タイトル画面の時に十字キー  
または、セレクトボタンでゲ  
ームスタートを選びスタート  
ボタンを押すと、ゲームス  
タートします。



同じように、タイトル画面の  
時にオプションモードを選び  
スタートボタンを押すと、オ  
プション画面になります。



オプション画面では、十字キーを上下に動かして（セ  
レクトボタンでも可能）項目を選び、左右で設定変更して  
下さい。

## ゲームレベル

## GAME LEVEL

BEGINNER (初心者)、NORMAL (ふつう)、EXPERT (エキスパート)、PROFESSIONAL (プロフェッショナル) (熟練者)、PROFESSIONAL (専門家) の4種類があり、十字キーの左右で選択します。

オプションモードを選択せずに、ゲームスタートした場合の設定はNORMALモードです。

## コントロール パッド

## CONTROL PAD

ジャンプボタンとショットボタンを好きなボタンに設定  
できます。十字キーの左右で、**Y**・**A**・**B**ボタンのすべ  
ての組み合わせができます。

※ショットボタンは、2つ選択できるようになって  
いますが、一方をショット、もう一方を魔法とい  
った設定はできません。

※ショットとジャンプは同じボタンに設定できません。

## プレイヤー

## PLAYER

プレイヤーの残り数を変えることができます。プレイヤ  
ー数を1～9まで自由に変更できます。

## サウンド

## SOUND

ステレオ、モノラルの内どちらかを選択できます。

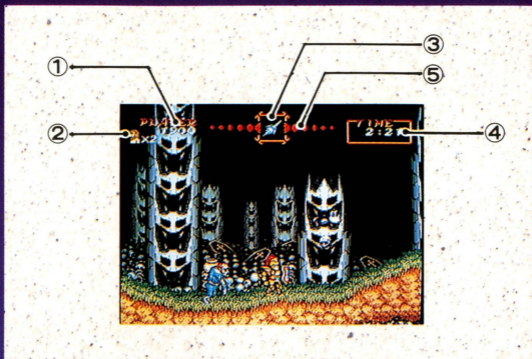
(注) モノラルテレビではステレオを聞くことができませんので  
ご注意ください。(各テレビにあった端子をお選び下さい。)

## イグジット

## EXIT

ここでスタートボタンを押すと、タイトル画面に戻り、  
変更した設定でゲームを始めることができます。

# か めん み かた 画面の見方



## ① 現在のスコア

敵を倒したり、ステージクリア、ボーナスキャラ取得により、得点が加算されます。

## ② プレイヤーの残り数

## ③ 武器表示

現在使用している武器を表示します。武器アイテム、パワーアップ鎧を取得することにより変わります。また、魔法使用時に、その魔法のシンボルを表示します。

## ④ タイム表示

残り時間を表示します。無くなるとタイムオーバーとなり1人失うこととなります。

## ⑤ 魔法ゲージ

通常は表示されていませんが、黄金の鎧を装着すると現れます。

# ゲームオーバーとコンティニュー



残りのプレイヤーがなくなるとゲームオーバーとなりコンティニュー画面が表示されます。

## ●ゲームを続けたい人

CONTINUEを選び、スタートボタンを押します。

※) CONTINUEはCREDITの数(5回)だけです。

また、\$袋を集めると1クレジットずつ増えます。

ただし難度によって個数は変り、10コ・12コ・15コ・20コとなります。

## ●最初から始めたい人

ENDを選びスタートボタンを押します。

これでタイトル画面に戻ります。

裸の状態

ダメージを受けると

1人アウトになる!

# そう さ ほう ほう アーサーの操作方法

## 十字キー

アーサーの移動に使用します。

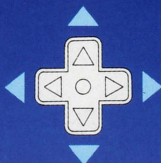


◀ハシゴを昇ります。

ひだり はし  
▼左へ走る



みぎ はし  
▼右へ走る



◀しゃがむ



◀ハシゴを降ります。

- ジャンプの方向指定にも使用します。
- オプションモードの時は、各モードの選択に使用します。

## ショットボタン

※オプションモードによりボタンの変更が可能。

アーサーは、ハシゴの昇り降り、マジックパワー充填中以外ならば、いつでもショットすることができます。ショットボタンを押すことにより現在持っている武器を投げます。

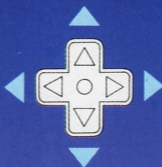


### ◀ 立ち撃ち

十字キーが上に入っても関係ありません。



### ▲ 立ち撃ち(左向)



### ▲ 立ち撃ち(右向)



### ◀ しゃがみ撃ち



黄金の鎧を装着していれば魔法を使えます。

ショットボタンを押し続けることでマジックパワーをためることができ、離すと魔法を使用します。(魔法の使い方と種類、17P→参照)

## ジャンプボタン

※オプションモードによりボタンの変更が可能。

十字キーが入っている方向にジャンプします。

(十字キーを下に入れて、ジャンプしても真上にジャンプするだけです。)

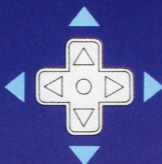
◀真上ジャンプ



▼左へジャンプ



▼右へジャンプ



◀真上ジャンプ

しゃがみジャンプはできません。



## ジャンプショット

ジャンプ中にショットボタンを押すと武器を投げます。「ジャンプショットを制する者は魔界を制す」とも言われるぐらい重要です。みっちり訓練して下さい。



## に だん 二段ジャンプ

1回目のジャンプ中にもう一度ジャンプボタンを押すと二段ジャンプします。



このような1回のジャンプでは行けそうもない所では！



まず一段目のジャンプ！



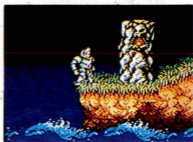
ここで、二段ジャンプ！！

★しかし、タイミングをあやまると落ちてしま

うぞ



みごと着地！！



※二段ジャンプ中にジャンプボタンを押してもジャンプしません。

## 二段ジャンプの応用

二段ジャンプ中に武器を使用すると、全ての武器の威力が増すぞ！

対ボス戦などに有効だ!!  
完全にマスターしておこう

とくべつ  
特別

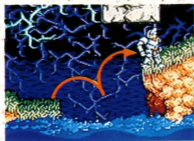
### ～二段ジャンプの実践～



こんな所でも……



二段ジャンプがあれば



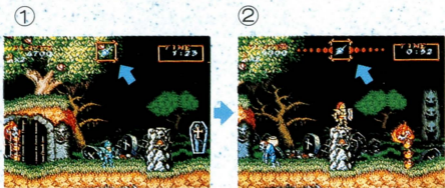
簡単だ!!

これは、実際のゲーム画面だ。こんな場面に出くわしたら、さわがず、あわてず、おちついて、このとおりやってみよう。

# 魔法の使い方と種類

黄金の鎧を装着すると魔法を使用することができます。

黄金の鎧を装着すると武器表示の横にゲージが現れます。



②の状態、ショットボタンを押し続けるとゲージの色が変わり武器表示がフラッシングし、魔法のシンボルマークが表示されます。この状態でショットボタンをはなすと魔法が使えます。

ただしジャンプ中や、ハシゴの昇り降りの最中にボタンをはなしても魔法は使えません。

その場合は、着地した時、ハシゴから昇り降りしてから魔法を使用します。

かみなり まほう  
雷(サンダー)の魔法

ヤリ

雷を呼び、落雷させる。その落雷のパワーを自分自身の体に充填して一気に左右に解き放つ。



かりゅう まほう  
火竜(ファイヤードラゴン)の魔法

ナイフ

召喚魔法の一種で、火竜を呼びだす。自分自身の体から真上へと出現し蛇行しながら飛びさっていく。



たんさく まほう  
探索(シーク)の魔法

ポウガン

付近にある(隠してある)宝箱を見つけ出し出現させる。

魔法の中で唯一攻撃的でない魔法である。



らいこう まほう  
雷光(ライトニング)の魔法

オノ

“両断のオノ”に込められた魔力を光の矢に転化し、四方八方に撃ち放つ。



たて  
盾(シールド)の魔法

タイマツ

魔法珠を自分自身の周りに配し、  
その力を解き放つ。魔法珠は、発  
光しながら回転し一定時間で消滅  
する。



たつまき  
竜巻(トルネード)の魔法

カマ

気の精霊の力を借り、小型の竜巻  
を発生させる。  
竜巻は2つ発生し左右に別れて飛  
んで行く。軌道上の全ての敵を切  
り裂いていく。



だいばくれつ  
大爆裂(ニュークリアー)の魔法

クロスソード

自分自身の真上で大爆発を発生さ  
せる。付近一帯の敵にダメージを  
与えることが可能である。



# 武器とその効果



## ヤリ

アーサーの標準装備。直線で飛ぶ



## ナイフ

ヤリよりやや威力は劣るが、スピードは速く、3連射までできる。



## ボウガン

斜め上に2発の矢を同時に撃つ。ただし、2連射までしかできない。



## タイマツ

落下後、小爆発を起こしながら、地面に沿って移動する。



## オノ

円を描き直進する。速度も遅く連射も効かないが、ヤリに比べ広範囲をカバーできる。



## カマ

他の武器に比べスピードが遅く、連射もできない。だが地形に沿って飛ぶことができる。



## クロスソード

一度真上に飛び、戻ってきてから今度は真横に飛び戻ってくる。接近戦や真上からの攻撃に有効。



## 「最強の武器」

魔族を完全に消滅させることができると言われている？



# パワーアップ



## 焔のやり

焔をまとったやりを投げる。連射できないが、強力だ!!



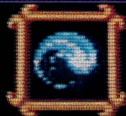
## 光のナイフ

撃った直後に、光球と化し、刃の部分が光の尾をのびしながら直進する。敵ならば貫通する。



## 追撃のボウガン

連射はきかないが、同時に3発発射し、敵を追撃する。



## 火柱のタイマツ

落下後の動きは、ノーマルと同じであるが、大爆発を起こしながら移動する。



## 両断のオノ

高速で自転しながら敵を貫通していく。撃った直後、一度上へあがるのが特徴。



## 真空のカマ

動きは、ノーマルと同じだが、威力がちがう!! 当たると敵を切り刻む。



## 光輪のクロスソード

動きはノーマルと、ほとんど同じだが光輪を発しながら敵を貫通する。



詳細不明

# しょう かい アイテム紹介

アイテムは敵が持っているツボや突如出現する宝箱の中に入っている。



◀これが  
ツボだ！



これが  
宝箱だ！▶

## これがアイテムだ!!



◀ひと せきぞう  
人の石像  
200点



◀よろい せきぞう  
鎧の石像  
500点



◀ぶくろ しろ  
\$袋(白)  
500点



◀ぶくろ き  
\$袋(黄)  
1,000点



◀ぞう  
1UPの像  
これは、いいものだ、出たら必ず取っておこう

## 重要アイテム



はがね よろい  
鋼の鎧

アーサーが最初から装着している鎧。ダメージを受けるとはじけ裸になる。



せいどう よろい  
青銅の鎧

鋼の鎧を装着していないと出現しない。装着すると全ての武器がパワーアップ!!



## 黄金の鎧

青銅の鎧せいどうのよろいを装着そうちくしていないと出現しゆげんしない。  
 装着そうちくすると各武器かくぶきに対し1つずつの魔法まほうを使用しようできる。



注) 黄金の鎧おうごんのよろいが出てる状況じょうきょうでダメージを受け、裸はだかの状態じょうたいで黄金の鎧おうごんのよろいを取っても鋼の鎧こうのよろいになります。  
 青銅の鎧せいどうのよろいでも同じです。



## 月の盾

黄金の鎧おうごんのよろいとセットになっている。装着そうちくしているとマジックパワー充填時間じゅうてんじかんが短縮たんしゆくできる。  
 それに、敵の弾てきたまを1回だけ防いでくれる。その後は、はじけ飛びはじけとび、なくなってしまう。



## 太陽の盾

月の盾つきたてを装着そうちくしていないと出現しゆげんしない。装着そうちくしていると、マジックパワー充填時間じゅうてんじかんが月の盾つきたてより短い。

そして、敵の弾てきたまを3回だけ防いでくれる。その後は、月の盾つきたてと同じではじけ飛びはじけとび。

## 各種武器アイテム (武器の説明を参照)

武器をかえたい時は、ツボや宝箱から出てきた武器アイテムを取らなければならない。それ以外の方法はない。

## その他のアイテム



各ステージの最後にいる門番 (ステージボス) が持っている。

その鍵は、次のステージへつながる門の鍵だ。門番を倒し鍵を取らないとステージクリアはできない。



## 宝箱を出すには!?

宝箱は普通にプレイしていても出現するが、それ以外にも特定の場所で特定のアクションを起こすことにより出現する宝箱もある。



さあ、あなたは全部  
みつける事ができる  
かな?

## 宝箱の中身はいいものばかりとは限らない！

### ★マジシャン



宝箱の中に隠れていて、アーサーが箱を開けると出てくる。

その後、アーサー目がけて魔法を放ち消えてしまう。



- 魔法をかけられると、アーサーは一定時間何かに変身させられてしまいます。  
へたをすると命取りになるので気をつけよう。  
(変身は全て赤ちゃんとは限らない。もっととんでもないものに変えられてしまうかも?)

### ★トラップ



破壊不可能でジャンプでかわしていくしかない。

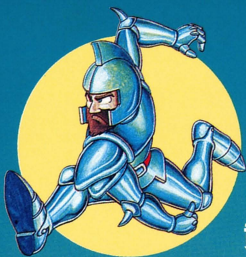
出てくる宝箱を次から次へと開けていくと身動きが取れなくなるかも。

しち へん げ  
アーサー七変化

はだか  
裸



はがね よろい  
鋼の鎧



せいどう よろい  
青銅の鎧



おうごん よろい  
黄金の鎧

まほう  
魔法にかけられたアーサー。  
このほか、何に变身させら  
れるか？  
なに へんしん



ベビーアーサー



## BOSS 1ステージ

### ミニウィング とコッカトリス



魔界軍突撃部隊の指揮官。鳥型の魔物で魔界への第1の門を守っている。体は硬い羽毛に覆われており、ダメージを受けるのは顔だけである。卵生であり、口から卵を産む。卵は産卵後すぐに孵化する。孵化後のヒナ(ミニウィング)は、すぐに走り出すほどの力を持っている。

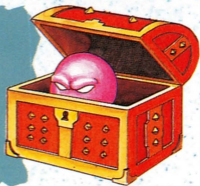


### ゴースト

人間の悪い心だけを寄せ集めて出来た霊体。浮遊しながら人間を飲み込もうとする。

### ミミック

宝箱の形をしたモンスターで油断して近づいてきた敵を襲う。ミミックの表面は硬く、倒すためには蓋を開けたときに攻撃するしか方法がない。



### フライングキラー

いわゆるトビウオの化け物で、人間が近づくと水中から飛び出し喉元に食いつく。水中より何匹も飛び出してくるので油断は禁物である。





## セイレン

魔界海底軍の親衛隊クラスにあたり、フライングキラーを使役し人間に襲いかかってくる。敵の気配を感じると、口から弾を吐く。

## ストーム チェザリス

魔界海底軍の将軍。フジツボの鎧をまとったカニ型のモンスターで常に足を高速回転させて渦巻きを発生させている。



**BOSS**  
2ステージ



## グリリアン

火の邪霊が実体化したもので燃え盛る体を持った大きなクマのような姿をしている。口からは火焰を吐き出している。

## レッドアーマーA

レッドアーマー・レッドアーマーキング・に続きその種族の中でもっとも凶暴なタイプが登場、アーサーの行く手を阻む。



## デスクローラー

魔界第一軍の総指令。第3の門を守るのがこの巨大な蟲。体は頑丈な表皮で覆われており攻撃を一切受けつけない。唯一の弱点は顔だけである。

**BOSS**  
3ステージ

# 超魔界村 ~プリンセス救出作戦~



## ぶ き えら 武器を選べ

その状況にあわせて、武器を選択しなければなら  
ない。そして、その武器のパワーアップの状態、  
魔法の威力など、よく把握して状況に応じ武器を  
使い分けよう。武器、魔法の項は必読!!

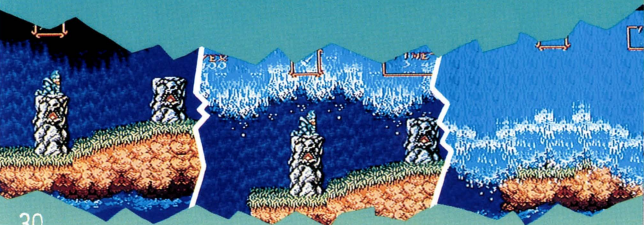


## ボーナスアイテム

\$袋や石像は得点になる。得点をあげていけば、  
エクストend(1UP)するのでできるだけ取って  
いこう。得点は2万点、6万点、13万点、あとは  
8万点ごとに増えるぞ! また、\$袋<白・黄>12  
コ分(ノーマル時)を集めると1クレジットずつ増  
えるので、とても大事なアイテムだ!

## おそ だい し ぜん 襲いくる大自然

魔帝によって、大自然のバランスまで狂いだして  
いる。敵以外にも、大地や波までもがアーサーの行  
く手を阻む。しかし、どこでも逃れる術はある!!





## 二段ジャンプを使いこなせ!!

前半ステージで、みっちり特訓し、二段ジャンプをものにしろ!!

そうしなければ後半ステージはクリアできないぞ。特に、二段ジャンプでの方向転換は重要だ。



## 宝箱を探せ!

自分自身の装備を充実するためにも宝箱を探し装備を手に入れなければならない。

ただし、むやみに開けているとトラップが出て来たりして、身動きがとれなくなるかもしれない。

開ける時は自分の装備をよく見て考えよう。



※宝箱は、キワドイ所へ隠してあることが多い。

ふ き ま ほう は や み ひょう

# 武器・魔法 早見表

ノーマル	パワーアップ	魔法
ヤリ	焰 <small>ほのお</small> のヤリ	サンダーの魔法
ナイフ	光 <small>ひかり</small> のナイフ	ファイヤードラゴンの魔法
ボウガン	追撃 <small>ついげき</small> のボウガン	シークの魔法
カマ	真空 <small>しんくう</small> のカマ	トルネードの魔法
オノ	両断 <small>りやうだん</small> のオノ	ライトニングの魔法
タイマツ	火柱 <small>ひばしら</small> のタイマツ	シールドの魔法
クロスソード	光輪 <small>こうりん</small> のクロスソード	ニュークリアーの魔法
「最強 <small>さいきょう</small> の武器 <small>ぶき</small> 」	?	?



## （使用上の注意）

- ご使用後はACアダプタをコンセントから必ず抜いておいて下さい。
- テレビ画面からできるだけ離れてゲームをして下さい。
- 長時間ゲームをするときは、健康のため、約2時間ごとに10分～15分の小休止をして下さい。
- 精密機器ですので、極端な温度条件下での使用や、保管及び強いショックを避けて下さい。また絶対に分解しないで下さい。
- 端子部に手を触れたり、水にぬらすなど、汚さないようにして下さい。故障の原因となります。
- シンナー、ベンジン、アルコール等の揮発油でふかないで下さい。
- スーパーファミコンにプロジェクションテレビ（スクリーン投影方式のテレビ）を接続すると、残像現象（画面ヤケ）が生ずるため、接続しないで下さい。

おことわり

商品の企画・生産には万全の注意を払っておりますが、万一誤動作等を起こすような場合がございましたらおそれ入りますが、弊社まで御一報ください。尚、ゲーム内容についてのお問い合わせにはおこたえできませんのでご了承ください。

## 株式会社カプコン®

本社 〒540 大阪市中央区大手通1-4-12  
東京支店 〒163 東京都新宿区西新宿2-6-1  
新宿住友ビル43階  
(お問合わせ) ☎03(3340)0719  
サービスセンター 〒580 松原市上田8丁目15-12  
(お問合わせ) ☎0723(30)3999

FOR SALE and USE IN JAPAN ONLY

本品の輸出、使用営業及び賃貸を禁じます。

スーパーファミコン<sup>®</sup> は任天堂の商標です。

**CAPCOM**