

スーパーファミコン®



Card Master

リムガリアの封印

取扱説明書



SHVC-RF

ごあいさつ

このたびはスーパーファミコン専用ソフト『カードマスター～リムサリアの封印～』をお買い求めいただき、誠にありがとうございます。

『カードマスター～リムサリアの封印～』は、遠い昔の伝説の世界を美しい3D画面で再現したロールプレイングゲームです。

息を飲むような怪物たちとの戦闘、あっと驚くドンドン返しの連続の物語をここに用意いたしました。

みなさんがこのファンタジックな世界で大活躍できますよう心から期待しています。

『カードマスター～リムサリアの封印～』を、十分に楽しんでいただけますよう、ご使用前にはこの取扱説明書をよくご覧ください。なお、この取扱説明書は大切に保管してください。



目 も く じ 次

| | |
|--------------------------------|----|
| カードマスター～リムサリアの封印～の世界へようこそ…………… | 1 |
| カードマスター(CARD MASTER)とは?…………… | 2 |
| 物語…………… | 4 |
| エレメン島全景図…………… | 6 |
| おもな登場人物たち…………… | 8 |
| 基本操作方法…………… | 12 |
| 画面表示の見かた…………… | 14 |
| ゲームの始めかたとセーブ、ロード…………… | 15 |
| 各コマンドの使いかた…………… | 16 |
| 街の中の施設…………… | 22 |
| 敵との戦闘とコマンド…………… | 24 |
| 武器・防具・アイテム…………… | 30 |
| いろいろな魔法…………… | 32 |
| 冒険上手になるためのポイント指南…………… | 34 |
| 冒険データ集…………… | 39 |



カードマスター

ふういん

～リムサリアの封印～

せかい

リムサリアの封印の世界へようこそ

1 オール3Dのマップ

カードマスターは街、迷宮を問
わず、すべて3Dの画面表示です。
しかもオートマッピングで、通っ
た場所が自動的にマップ化されま
すので、苦手な人も安心です。



2 たくさんの人物が仲間になる

ゲーム中にはたくさんの人物が
登場しますが、主人公の仲間はゲ
ームの進行にそって変わります。
また精霊1体を召喚し、最高3人
+1体のパーティで冒険します。



3 4つの属性が戦いを決める

カードマスターの世界には風・
土・水・火という4つの属性があ
り、お互いの属性で戦闘時の有利
不利が大きく変わります。これが
戦闘に奥深さを生み出しています。



カードマスターとは？

(CARD MASTER)

◆ だいげん そ ちから つか て 4大元素の力をこめたカードの使い手

エレメン^{ちほう}地方には、^{じゆんすい}純粹な^{だいげん そ ちから と だ}4大元素の力を取り出し、^{とくしゆ せいほう つく}特殊な製法で作られたカードの中に^{なか よう}封じこめることのできる^{じゆつしや}術者がいた。^{あくよう}悪用されることを恐れた^{おそ}彼らは、その^{ひ ぎ いちぞく}秘儀を一族のみに^{つた}伝え、^{てつてい ひ みつ まも}徹底して^{ちから せんれん}秘密を守った。

やがてカードの力は^{かぜ}洗練され、^{まほうつか およ}魔法使いも及ばない^{じゆつしや}術者「カードマスター」として、^{なが く に へい わ まも}長く^{かつやく}国の平和を守るために^か活躍してきたのだ。



だいげん そ 4大元素とは……？

^{せ かい}世界のあらゆる^{ぶつしつ}物質を構成している^{げん そ}元素である。^{ごうせい}属性とは、その^{げん そ ちから}元素の力がもっとも^{つよ}強く表れていることを^{い み}意味する。

- かぜ 風** ^{くう き}空気など、^め目にみえない^{くうかん み}空間を満たしている^{げん そ ひ よわ}元素。火に弱い。
- つち 土** ^{いわ つち}岩、土など^{だいち}大地そのものを^{ごうせい}構成する元素。風に弱い。
- みず 水** ^{きり}霧などあらゆる^{みず かん}水に関するものを構成する^{げん そ つち よわ}元素。土に弱い。
- ひ 火** ^{あつ}すべてを^{やく}焼きつくす^{しやくねつ}灼熱の炎を生みだす^{げん そ みず よわ}元素。水に弱い。

◆ 2系統のカードが使えるのだ

カードには同じ4大元素を元にしても、その力がまったく異なる2系統がある。一つは各元素の精霊を召喚し、自分たちの仲間にしてしまえるもの。もう一つは力そのものが封じこまれているもので、戦闘時に魔法に近い力を出すものだ。

カードマスターは召喚士であり、魔法使いでもあるのだ。

精霊召喚のカード……最初は1枚だけ



これはカードマスターにとって、最高の力である。このカードには精霊そのものが封じこめられてあり、召喚した精霊はカードマスターの意のままに使うことができる。各元素に1枚づつあるが、たった1枚を除いては現在ゆくえ知らずになっている。

アイテムとして使うカード……占い師が売っている

このカードには各元素の力の源が純粋な形で封じこめられており、カードマスターが使うことによって強力なパワーを発揮する。主に敵に対する攻撃である。

このカードはエレメン島の占い師が売っている。値段は10Gから。彼女たちはきっとカードマスターの一族出身なのだろう。

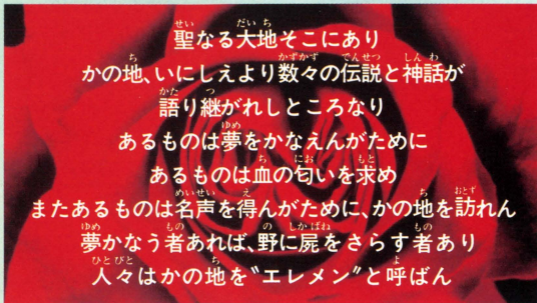
■ 戦闘で土のカードを使う。魔法が敵をおそえう



■ カードには4元素のもの以外もあるのだ

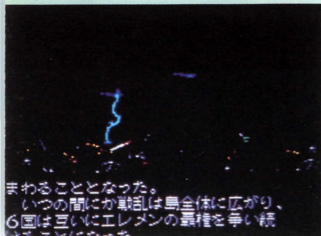
せんらん しま
戦乱の島・エレメンとカードマスター

物ものがたり語



とう
エレメン島には、いにしえの伝説の中で語られる勇者たちが
おこ おうこく おうこくかん ありせ かく かえ しまぜんたい
興した6つの王国がある。王国間の争いは繰り返され、島全体
にわたって戦乱が続いた。そして、多くの街が廃墟と化した。
まてい ふう ゆうしゃ おお まち はいきよ か おうこく
魔帝リムサリアを封じた勇者、ファーネスがうちたてた王国
レクスファート。その王都ビザンツはエレメン島でもっとも栄

と し うつく
えた都市だった。その美しい
まち はんらん お おう つか
街で反乱が起こった。王に仕
える宮廷魔導師のガルネール
こくおう たお すか
が国王ワグナルを倒し、自
ら王の座についたのである。
おう ざ
十数年も前のことである。





レクスファート王国の王都ビザンツ。エレメン島で最も栄えたこの都市で、突如として宮廷魔導師のガルネールが、国王ワグナールに反乱を起こした。

そこに待つは平和か、戦いか……

ガーリアの村に住むルークスは、十数年前のガルネールの反乱で、カードマスターの父と母を失った。レクスファート三騎士の一人として名をはせた父は、数少ない味方たちと村を守るため、勇敢に反乱軍に立ち向かった。しかし、友の裏切りにあってあえなく倒されてしまった。母もその時に巻きこまれた。あとに残されたのは、幼いルークスと1枚のカードだけだった。

それから十数年後、ガーリアの村は戦乱など遠い昔かのような平和が続いたが、ルークスは父の記憶をもとに、カードマスターの修業に明け暮れた。

自分にどんな運命が待ちうけているのか、ルークスはまだ知らない……。

とうがいりやくす
エレメン島概略図



エレメン島は広く、中には
6つの王国がひしめいている。
舞台となるのはそのほんの
一部、島の南に広がるあたりで
ある。かつてはレクスファ
ート王国として栄えたが、今は
すっかり荒れ果て、限られた
街や村にしか人はいない。





③ドワーフの村

②バルニバ神殿

⑩リムロスの塔

①ガーリアの村

⑨ビザンツの街・城

- ①ガーリアの村……主人公ルークスが生まれた村。
- ②バルニバ神殿……今は荒廃した勇者ゆかりの神殿である。
- ③ドワーフの村……勇猛果敢なドワーフの戦士の故郷。
- ④迷いの森……古来から巨木が生い茂る森。ドワーフの道がある。
- ⑤ドワーヴン峠……北の山と迷いの森を結ぶ小高い峠。
- ⑥紅い谷……鉱物を求めてドワーフが切り開いた。奥に魔神がいる。
- ⑦氷の鉱山……この洞窟はまだまだ溶けたことのない万年氷がある。
- ⑧エルフの村……美しいエルフ族がひっそりと住んでいる。
- ⑨ビザンツの街・城……かつてはレクスファートの首都だった。
- ⑩リムロスの塔……魔帝リムサリアが封印されているという。

おもな登場人物たち

ゲーム中には数多くの人物が登場し、重要な役割を果たします。その中の代表的な人物を紹介しましょう。

◆ カードマスターは最大4人パーティ

このゲームの主人公はルークスですが、彼一人で冒険に出るのではありません。他に最大2人の仲間と1体の精霊の合計4人のパーティで冒険するのです。



↑多数の敵が出てきたら、4人で効率よく戦え

ルークス

職業：カードマスター

幼い頃にカードマスターだった両親をなくし、その遺志を継いだ少年。しかしその腕前はカードマスターとしても、騎士としても一流。

ティーファ

職業:魔法使い

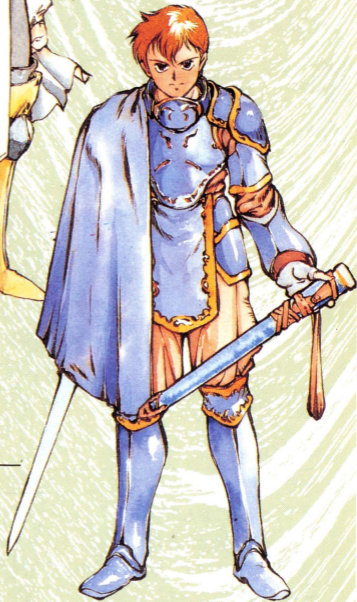
まだ少女だが、天性の素質
なのか、魔法使いとしてす
ぐれた能力がある。アラン
の配下で、その紹介でルー
クスの仲間に加わる。



アラン

職業:剣士

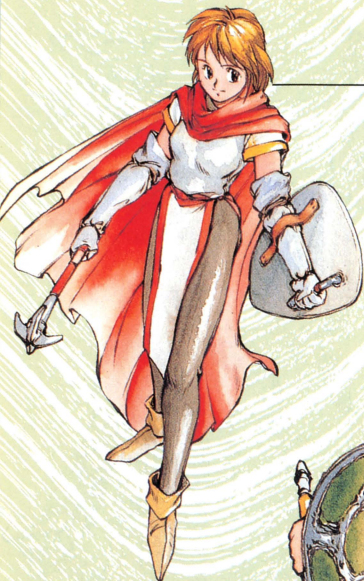
ルクスの幼なじみだが、
戦乱の時に離れ離れになっ
た。彼の父もルクスファ
ート三騎士だったが、ルー
クスの父を裏切ったのである。



サラ

職業：僧侶

アックスのところしろまほうで白魔法の修業しゆぎょうを積んでいるが、実はガルネールの反乱はんらんの時にゆくえ不明ふみいになったレクスファート王おうの末娘すえむすめである。



アックス

職業：騎士

ドワーフながらルークス、アランちちの父ちちと並んでレクスファート三騎士さんきしだった。今はドワーフむらの村で、サラと一緒に暮らしている。





レイノール

しよくぼう けんじや
職業：賢者

まよ しり かく す
迷いの森に隠れ住んでいる
る老人。ルークスの育て
る親であった。

アーウィン

しよくぼう まほうけんし
職業：魔法剣士

とがった^{みみ}耳の^{ぞく}エルフ族。魔法と剣
の両方に^{りきほう}たけている。

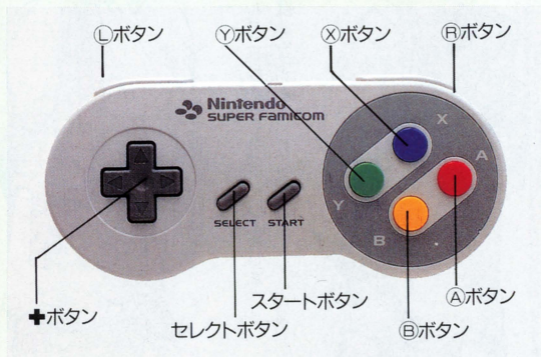
神官

しんかん
バルバニ神殿を守りつづけているだけあつ
て魔法の能力もすぐれて高い。



基本操作方法

◆コントローラー各部の名称



◆コントローラーの操作方法

+ボタン……………場所移動、カーソル移動

場所移動に使う**+ボタン**の操作

上……パーティが向いている方向に進みます。

左……パーティが左を向きます。

右……パーティが右を向きます。

下……パーティが正面を向いたまま、後退します。後ろを振り

返るには、左または右を押して続けて、1回転してください。

ゲームスタート、コマンド表示時のカーソル移動は、動かし
たい方向に**+ボタン**を押してください。

けってい

①ボタン.....コマンドを決定する

- 1.....ゲームをスタートする時、選んだファイルを決定する時。
- 2.....デモ画面のメッセージを途中で終わらせる時。
- 3.....ゲーム内で表示されたメッセージを次に進めるとき。ほかのキャラクターとの会話や戦闘終了時のメッセージとも共通です。
- 4.....店や宿屋などで選んだ行動を決定する時。
- 5.....選んだコマンドを実行するとき。これはフィールド時のコマンド、戦闘時のコマンドの両方とも共通です。

以上、①ボタンはおもにパーティのあらゆる行動を決定するときに使います。



②ボタン.....コマンドをキャンセルする

コマンドを選ぶと、各種の情報が表示されたり、さらにコマンドを選ぶ画面に切り変わりますが、そのコマンドをやめて前の画面に戻るときに使います。フィールド時のコマンド表示を元の表示に戻す場合にも②ボタンを使います。

スタートボタン.....ゲーム開始

タイトル画面でゲームスタート、ロードに使いますが、同じ機能はAボタンにもあります。

※(X)、(Y)、(L)、(R)、セレクトボタンは使用しません。

画面表示の見かた

画面表示について説明します。コマンドの内容と戦闘についてはそれぞれ、186ページを参照してください。

◆フィールド画面(街の中、移動中)

メイン画面



キャラクター表示内の情報

HP など特に大切な情報は、常に画面に表示されます。それぞれの意味は20ページを参照してください。

なお、HP が最大値の4分の1以下になると、これらの表示は赤くなり、危機を知らせます。



ゲームの始めかたとセーブ、ロード

ここではゲームの始めかたと、途中でゲームをやめるときにセーブ、続けるためのロードについて説明します。

◆ゲームを始めてみよう

カセットの電源を入れると、オープニングメッセージが表示されます。終了すると、タイトル画面になります。この時、スタートボタンかAボタンを押すとゲームが始まります。



◆ゲームのセーブとロード

街の宿屋で「セーブ」を選んでください。3か所までセーブできますので、カーソルを上下に動かしてファイルを決めてください。ロードはタイトル画面の「CONTINUE」を選び、続けたいファイルを選んでスタートしてください。

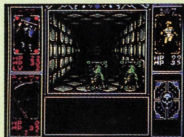


セーブを選び、ファイル番号を決定する

セーブされて
いないファイル
は選べない

注意!!

精霊以外のキャラクターが1人でもやられるとセーブしてあったところまで戻されてしまいます。

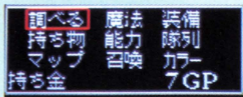


かく つか 各コマンドの使いかた

ここでは街やフィールドで使うさまざまなコマンド
について説明します。

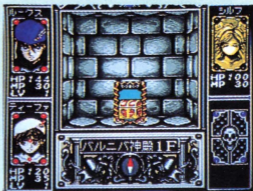
◆ コマンドを呼び出す

どこでも止まっているときに
Aボタンを押してください。画
面下がコマンド表示になります。



しら 調べる

パーティの正面を探します。
フィールドやダンジョン（迷宮）内に置かれている宝箱を見つけた時、このコマンドを使ってください。宝箱が開いて、中に入っているアイテムやお金などを手に入れることができます。

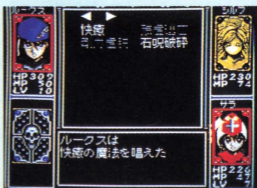


突き当たりに宝箱発見。さっそく調べてみよう
◆ 宝箱の中にあるのはお金だった

ま ほう 魔法

◆魔法でHPを回復させる

仲間に対する回復魔法などをかけます。使う術者→魔法の種類→もう1度Aボタン→かける相手の順で選びます。



そう び 装 備

けんなどの**武具**を**装備**します。

手順は、**装備者**を**選**ぶ→**武具**を**選**ぶ→**カーソル**を**動**かさずにもう1度**Aボタン**を押す。
はずすときは**装備**している**武具**に**カーソル**を**合**わせて、**はずす**を**選**んでください。**武具**の**入**れ替**え**は、**装備**する**武器**を**選**んだあと**入**れ替**え**る**武具**に**カーソル**を**あ**わせ、**Aボタン**を押してください。

武具の**入**れか**え**

に
役
立
つ
の
だ
に
増
え
た
武
具
の
整
理



装備できない**武具**は…

特定の**キャラクター**しか**身**につけられない**武具**は、**他**の**キャラクター**の**時**、**灰色**の**文字**で**表**示されます。



装備完了



はずす



もちもの

パーティが持っているアイテムを使います。カードは戦闘時以外使えません。

使う手順は、アイテムのコマンドを選ぶ→使うアイテムを選ぶ→カーソルを動かさずにもう1度Aボタンを押す→使う相手を選ぶ。

捨てるときはアイテムを選んであと、「すてる」を選んでください。

アイテム数が多いときはで◀▶を選ぶことによって、次(前)の画面が見られます。

のうりょく能力

キャラクターの能力値を見ることができます。コマンドを選んだあと、見たいキャラクターにカーソルをあわせてAボタンを押すと、能力表が表示されます。

カードアイテム



ここは見るだけか、不要カードをすてるだけだ

通常のアイトム



カーソルをあわせるとその効力も表示される



スタートしたばかりのルークスの能力値は低い

LV:キャラクターのレベルです

職業:キャラクターの能力を分類したものです

属性:キャラクターがどの属性に属しているかを表します

筋力:敵に対する攻撃力に影響します

体力:HPが上がりかたと、敵の攻撃のダメージ量に影響します

知力:魔法の効きぐあいと敵の魔法の回避率に影響します

機敏:攻撃の順番と敵の攻撃の回避率に影響します

HP:キャラクターの体力です。0になるとやられます

MP:キャラクターの魔法力です。0になると魔法が使えません

EXP:次のレベルへ上るために必要な経験値です

たい れつ 隊 列

キャラクターの隊列を入れ替えます。上段、下段はそれぞれ前衛と後衛を表わし、前衛の方が少し攻撃を受けやすくなっています。前衛、後衛での左右は攻撃に関係ありません。



カーソルを入れ替えてたいキャラクターにあわせて決定

替えたいキャラにあわせて決定すればこの通り入れ替わる



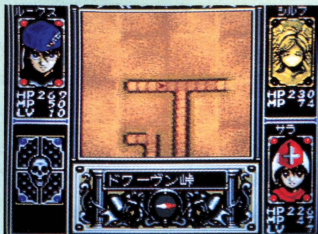
マップ

このコマンドはダンジョンなど街の外にいる時だけ使えます。街の中では表示が灰色になり、選べません。

オートマッピング機能で、パーティが今いる

ダンジョンでの進んできた道を表示します。これは通ったブロックに限られるもので、たとえば2ブロック分の通路の片側だけを進んできた場合は、通っていない片側は表示されません。

1画面のマップには、今いる階の半分程度が表示されます。上手に利用すれば、ダンジョンで迷子になることはないでしょう。冒険中はたびたびチェックすることを勧めます。



▲マップ表示。いろいろなところを歩くほどマップが表示される範囲も広がっていく



▲マップは1度入ったダンジョンならどこまで進んだかをずっと記憶している。危なくなったら街に戻って回復させてから出直そう



しょう かん 召喚

せいれいしょうかん
精霊召喚のカードで
せいれい
精霊をパーティに加え
ます。このコマンドを
えらぶとせいれい
選ぶと精霊にカーソル
あ
が合いますので、**+**ボ
タンを左右に動かして
しょうかん
召喚する精霊を選んで
ください。ただし、しょう
かん
喚には特定のカードが
ひつよう
必要です。



◆**+**召喚には魔法の力
は不要。MPはいっさ
い使われないのだ

カラー

コマンド表示ウィン
ドウの色を変えます。
さいしよ
最初はすべての色が0
に設定され、黒い表示
しよく
色になっています。変
えたい時は、**+**ボタン
じょうげ
上下で色を選び、左右
で1段階ずつ加減して
いきます。それぞれ最
こう
高8まで上がります。



街の中の施設

街は冒険の拠点です。体力の回復やセーブなど、さまざまな施設があり、冒険を助けてくれます。

で いり ぐち 出入口

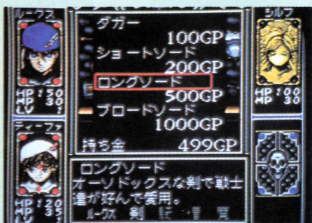
その名の通り、街の外へ出入りするところです。ここから外に出ると自動的に目的のフィールドへと進んでいきます。



◆+ボタンを上に入れると外へ

ぶ き や 武具・アイテム屋

屈強な男が店主で、武器、防具やさまざまなアイテムなどを販売しています。武具を買う時には不用になったものを下取りしてもらうこともできます。



◆ほしい武具にカーソルをあわせると、装備できるキャラクターが白く表示される

さ か ば 酒 場

ここでは店主と話して情報を得たり、食べたり飲んだりして少しHP、MPを回復できます。宿に泊まるほどのダメージでなければ利用します。



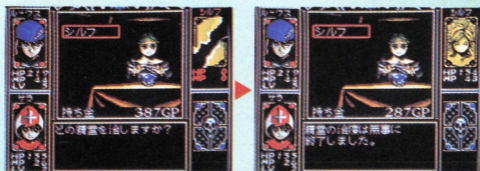
◆Bボタンで店の外へでる

うらな や 占い屋

ここは占いをして
くれるのではなく、
アイテムとして使う
カードの販売や、戦
闘で破れた精霊召喚
カードの修理を行っ
てくれます。カード
の修理は100Gです。



▲カードはピンチのときの強い味方。なるべく多
く買っておきたい



▲破れたカードもこの通
り元に戻った。

やど や 宿屋

ひとばんと
一晩泊まれば全員
のHPとMPが完全
に回復します。宿の
料金は街によって異
なります。

また、ゲームのセ
ーブを行うことがで
きます。



▲セーブにはお金はかからないから、できるだけ
こまめにしておくのがコツだ

てき せん とう 敵との戦闘

ぼうけん
冒険がうまくいくかどうかは、てき せん とう
敵との戦闘にかかって
います。その基本の要素を紹介しましょう。

フィールドやダンジョンを
ある とつぜん が めん ひか
歩いていると、突然画面が光
り、敵が現れます。戦闘開始
です。時には不意をつかれた
り、せんせいこうげき
先制攻撃もあります。

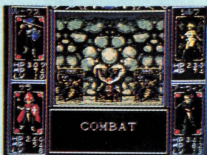
せんとう じゅんじょ 戦闘の順序

せんとう はい きほんてき
戦闘に入ると、基本的に
はパーティ、敵含めて全員
中「機敏」の数値が高い順
のコマンド入力になります。

せんとう じ 戦闘時のコマンド

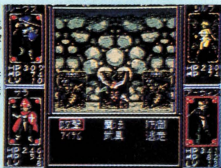
こうげき 攻撃

けん などによる直接攻撃を
行います。攻撃のコマンド
を選んだあと、カーソルを
動かして、どの敵に攻撃す
るかを決めてください。敵
の前列、後列に関係なく攻
撃できます。



COMBATの文字
が出て、戦闘開始！

順番は多少ランダムに
なることもあるのだ



ドッグに向か
って攻撃だ。



ヒット！敵にダメージをあたえて倒した

魔法

魔法は4種類(34ページ参照)に分類されます。攻撃するなら敵のいずれかを、回復魔法ならパーティの誰にかけるかを決めてください。中には敵全部やパーティ全員にかかる魔法もあります。

魔法を的確に使えば、戦闘の面白さが増します。よく考えて使いましょう。

防御

敵の攻撃に対して守りに入り、受けるダメージを減らします。ただし魔法に対しては効きません。

アイテム

薬草などの持っているアイテムを使います。使うアイテムと誰に対して使うかを決めてください。

攻撃魔法で応戦してみる



大ダメージ

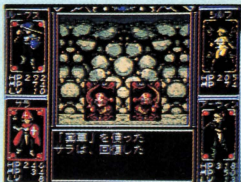
回復魔法で仲間の傷をいやす



HPが少ないキャラクターに防御させる



アイテムの力で、味方のHPを回復する



ぶく 武具

魔力を秘めた武器を戦闘時に使用し、敵または味方に魔法をかけるコマンドです。魔力のない武器ではこのコマンドは使えないので、別のコマンドを選んでください。

とうそう 逃走

戦闘を回避して、敵から逃げる時に使います。ただし、必ず逃げられるとは限りません。失敗すると次のキャラクターに進みます。



カード

ルークスだけのコマンドです。手持ちのアイテムカードを使って、敵を攻撃します。カードは使う枚数によって攻撃力が変化します。1枚ではたいしたダメージは与えられませんが、2枚以上使うことによってより大きな力を発揮します。1回で最高3枚まで重ねて使うことができます。



風のカード×1

雷撃の魔法と同じぐらいの攻撃力しかない



風のカード×2

雷撃波と同程度の攻撃力。なかなか強い



風のカード×3

雷断撃波クラスの攻撃力はかなり強力だ

しょうかん 召換

これもルークスだけのコマンドです。精霊せいれい召喚カードで仲間の精霊せいれいを呼び、現在いる精霊せいれいと入れ替えることができます。このコマンドを使っても戦闘は進行せず、もう一度別のコマンドを選べます。

◆ エフリートを引つこめ別の精霊を呼びだす



◆ シルフを召喚。これで戦いが有利。

しょうかん たい せいれい ◆ 召喚できる4体の精霊



かせ せいれい
風の精霊

シルフ

すがた 姿はかわいらしいが、雷や真空かまいたちなどの攻撃が得意。



つち せいれい
土の精霊

ダオ

くつきょう からだ 屈強な身体から放たれる鉄拳攻撃と、各種の岩石魔法が強力だ。



ひ せいれい
火の精霊

エフリート

ぜんしん ほのお 全身を炎につつんだ魔神。多彩な火の魔法を使い、すべて焼きつくす。



みず せいれい
水の精霊

マリッド

ひけい てき たい 火系の敵に対して圧倒的に強く、激しい水流で敵を巻きこむのが得意。

てき ぞく せい かんが こう げき 敵の属性を考えて攻撃しよう

みぎ ぞくせい たいぞくせい つよ ひょう
右は属性対属性の強さを表にした
ものだ。かぜ つち つよ つち みず つよ
風は土に強く、土は水に強
い……など、はっきりしたかんけいがある。
これをむしりてはいけない。敵
の属性にあわせたこうげきをしないと、
せんとう くる せんとう
戦闘で苦しめられてしまう。この表
をけってわすれずに！



モンスターが あらわ 現れたら、まず わくに注目!!

モンスターの属性
はまわりのわくのいろ
でわかる。出現した
ら、どの属性なのか
をかくにん
確認しよう。

かせ 風のモンスター

わくのいろはきいろ。
キメラなどらいげき
魔法を使ってくるやつ
がいろ。
がいる。



キメラ



ビー

つち 土のモンスター

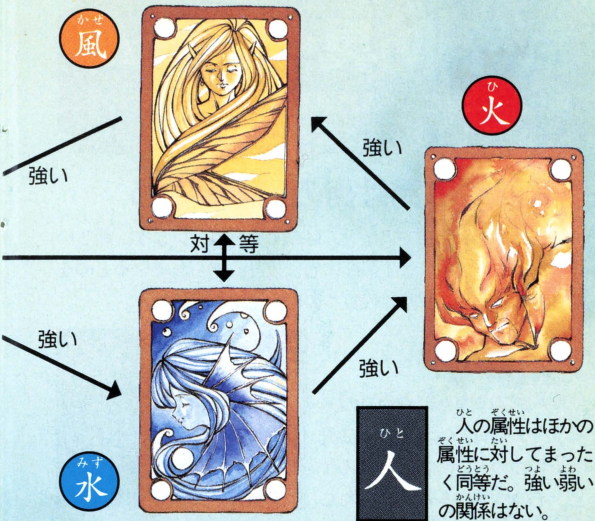
わくのいろはきいろ。序
ばんせんにおお
盤戦に多く現れる。
魔法はあまり使って
こない。



ウルフ



バリウム



みず 水のモンスター

いろ みずいろ
わくの色は水色。
じょばん すすく ちゅう
序盤には少なく、中
ばん ばん しゅつげん
盤あたりから出現す
るものが多い。



ドリアード



トリカブト

ひ 火のモンスター

いろ あか
わくの色は赤。H
Pの割りに、攻撃力
が Pのわりには、攻撃力
が高いモンスターが
多い。



とかげ



リザード

ひと 人のモンスター

いろ はいいろ
わくの色は灰色。
どろぼうから魔法使
いまで、さまざまな
種類がいる。



こそどろ



シーフ

武器・防具・アイテム

剣やよろいなど多くの武具やさまざまなアイテムがあります。その一部を簡単に説明しましょう。

武器や防具は街の店で買おう

ほとんどの武具類やアイテムは街で売られています。新しい街や村にいたら、まず最初に店に入り、売られているものを見てみましょう。冒険に役立つのは間違いありません。

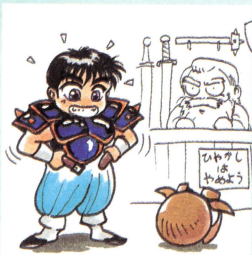
武器

ルークスの使う剣や怪力のキャラクター向きのオノ、魔法使いが持つつえ、僧侶のメイスなど、その種類は多彩です。中には特定の属性や種族の敵に対して、特に強力な破壊力を秘めたものや、アイテムとして使うと魔法がかかる武器もあります。



防具

各種のよろい、たてなどがあります。重いよろいを着ることができない魔法使いや僧侶にもローブや腕輪が用意されています。値段が高いものほど防御力にすぐれています。



アイテム

アイテムはおもにHP、MPの回復や身体の異常を直すためのものです。薬草や傷薬などはMPが少なくなったときのこと

を考えて、多めに持っておいたほうがいいでしょう。

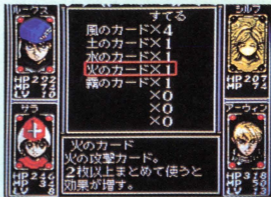
また、「～の蜜」というアイテムがあります。これは使ったキャラクターの能力値を高めるものです。少しでも能力を高めておけば戦闘を有利に運ぶことができます。宝箱に入っていたり、高価ですが店で買うこともできます。



カード

占い屋で売っているカードは強敵相手にはなくてはならないものです。

風や水など通常の4大元素カードのほかに、戦闘脱出用の「霧のカード」や、その場限りで強力な魔物を召喚し、攻撃する「招魔の護符」、敵を一気に全滅させる「血のカード」などがあります。



くわしくは巻末「冒険データ集」を見てください

いろいろな魔法

このゲームにはたくさんの魔法が登場します。
その分類と代表的なものの効果を説明しましょう。

使いどころをよく考えて!

たくさん用意されている魔法はどれも大きな効果のあるものばかりです。その反面、使いすぎているとすぐにMPがたりなくなってしまうでしょうし、使い惜しみしているとかえってピンチを招くことになります。キャラクターのMPと敵の強さ、MP回復のための手段などをよく考えた上で、効果的な使いかたをしましょう。



こうげき まほう

攻撃魔法

文字どおり敵を攻撃してダメージを与える魔法です。敵1体に対するものと、すべての敵に与えるものがあります。



回復魔法

キャラクターのHPを回復する魔法です。大切な魔法ですが使用MPも高めなので、アイテムと併用すべきでしょう。



補助魔法

敵の攻撃命中率やパーティの防御力を上げるなど、戦闘に關して補助的な役割の魔法です。強敵との戦闘に役立ちます。



召喚魔法

カード「招魔の護符」と同じ力があります。4大元素の魔物すべてを別々に呼び出せます。最高の攻撃力があります。



くわしくは巻末「冒険データ集」をご覧ください

冒険上手になるためのポイント指南

ゲームを進めるうえでいくつかのテクニックをここで紹介しよう。冒険に役立つのは間違いないぞ！

1. 街に戻ったら必ずセーブ

冒険の途中で薬草やMPが少なくなって街に戻らなきゃならない場合がある。宿屋に泊まってすぐに旅立ちたいだろうけど、セーブを忘れてはいけない。精霊



以外のキャラクターが倒されたら、ゲームオーバーなんだから、セーブは普通のRPG以上に大切。また、危険におちいったときのことを考えて、アイテム「移動の輪」も必ず1つは持っていくようにしよう。

2. どの敵から攻撃するのがいいのかな？

こちらがパーティで戦うのと同じように、敵も数種類がまわって現れることが多い。こんな時はどの敵をまず先に倒して



いかなきゃならないかを考えなくちゃならない。

攻撃力の強い敵、魔法を使う敵……など、数回戦ってみればその特徴はつかめるはず。こちらが大きな被害を受けそうな敵から倒し



ていくのは当然だね。カーソルのあったところから倒していけばいいやと考えるのは危険がいっぱいだ。

3. 回復魔法に頼りすぎるとかんじんな時にMPがたりなくなる

敵にダメージを受けたらHPを回復する。これは当然のことなんだけど、回復魔法ばかりを使いすぎているかな？ 回復魔法は確かに便利なんだけど、もっとも弱い「治療」の魔法でもかなり大量のMPを消費してしまう。そう、最大MPに対して、回復魔法はMPの消費率がかなり大きいのだ。回復魔法を使いすぎたために、戦闘に必要な魔法がかけられなくなってしまふなんていう事態におちいることもある。

回復はできるかぎりの薬草などを使うようにして、MPはなるべく温存していくのが正解だ。

また、最悪のケースを考えてMPを少し回復する「銀の小瓶」を1つ持っておくのもいい方法だ。

4. 属性変化の魔法は使えるぞ!

シルフなら「旋風壁」のように、**召喚された精霊はパーティ全員の属性を自分と同じ属性にしてしまう魔法が使える。**これが実に便利なのだ。強敵が現れたらその属性を見て、敵の弱点の属性にスイッチ! ふつうに戦うよりもはるかに高いダメージの攻撃を出せるようになるのだ。しかもMPはどの属性になる魔法でも4しかかからない。

うまく使えばふつうの攻撃魔法よりもはるかに威力を増すことができる魔法なのだ。

5. 特別な武器には魔法の力が宿っている。

ゲームの後半の方で手に入る武器の中には、魔法を使うことができるものがあるのだ。しかもなかなか強力。どの武器にその力があるかは書かないので、ぜひ自分で調べて、冒険に役立ててほしい。



さあ、ここから先はき
みたちが自分で冒険し、
いろいろなテクニックを
見つけていってほしい。
冒険が楽しく進められ
るよう、がんばってくれ。

冒険データ集



| | |
|---------------|----|
| 全魔法一覧..... | 40 |
| 武具一覧 | 46 |
| アイテム一覧表 | 50 |
| カード一覧表 | 50 |

●全魔法一覧●

| 魔法名 | 属性 | 範囲 |
|--|--|--|
| 雷撃<らいげき> 電撃波<でんげきは> 電断撃波<でんだんげきは> 碎撃<さいげき> 碎撃波<さいげきは> 碎断撃波<さいだんげきは> 水撃<すいげき> 水撃波<すいげきは> 水断撃波<すいだんげきは> 炎撃<えんげき> 炎撃波<えんげきは> 炎断撃波<えんだんげきは> | 風 風 風 土 土 土 水 水 水 火 火 火 | 敵全部 敵全部 敵全部 敵全部 敵全部 敵全部 敵全部 敵全部 敵全部 敵全部 敵全部 敵全部 |
| 空刃爆碎<くうじんばくさい> 真空氷斬<しんくうひょうざん> 土龍水龍<どりゅうすいりゅう> 火炎風車<かえんふうしゃ> 溶岩地獄<ようがんじごく> 氷炎斬<ひょうえんざん> | 風土 風水 土水 風火 土火 水火 | 敵1体 敵全部 敵全部 敵1体 敵1体 敵全部 |
| 氷碎嵐撃<ひょうさいらんげき> 溶岩嵐撃<ようがんらんげき> 氷炎竜巻<ひょうえんたつまき> 熱核爆裂<ねつかくばくれつ> | 風土水 風土火 風水火 土水火 | 敵全部 敵1体 敵全部 敵1体 |
| 天地爆裂<てんちばくれつ> | 風土水火 | 敵全部 |

| 場所 | MP | 効果 |
|-----|----|-----------------|
| 戦闘中 | 8 | 弱い雷の魔法 |
| 戦闘中 | 14 | 雷撃より強い雷の魔法 |
| 戦闘中 | 20 | 雷の魔法の中では最強 |
| 戦闘中 | 8 | 石つぶてを投げつける魔法 |
| 戦闘中 | 14 | 碎撃より強い石の魔法 |
| 戦闘中 | 20 | 石の魔法の中では最強 |
| 戦闘中 | 8 | 弱い水の魔法 |
| 戦闘中 | 14 | 強力な水圧の魔法 |
| 戦闘中 | 20 | 水の魔法の中では最強 |
| 戦闘中 | 8 | 弱い炎の魔法 |
| 戦闘中 | 14 | 強力な火柱をぶつける |
| 戦闘中 | 20 | 最強の火炎魔法 |
| 戦闘中 | 10 | 空気を爆発させる |
| 戦闘中 | 15 | 真空のかまいたちで敵を斬る |
| 戦闘中 | 20 | 大量の土と水が同時に敵を襲う |
| 戦闘中 | 15 | 火柱が回転して飛ぶ |
| 戦闘中 | 20 | 高熱の溶岩が降りそそぐ |
| 戦闘中 | 23 | 水と炎を同時にぶつける |
| 戦闘中 | 24 | 細かい氷を投げつける |
| 戦闘中 | 24 | 溶岩の嵐を起こす |
| 戦闘中 | 30 | 氷と炎の竜巻を起こす |
| 戦闘中 | 30 | 高熱の熱球を破裂させる |
| 戦闘中 | 40 | 爆発を起こし大ダメージを与える |

| 魔法名 | 属性 | 範囲 |
|--|---------------------------------|---|
| 風魔召喚<ふうましょうかん> 地魔召喚<ちましょうかん> 水魔召喚<すいましょうかん> 炎魔召喚<えんましょうかん> | 風 土 水 火 | 敵全部 敵全部 敵全部 敵全部 |
| 強風召喚<きょうふうしょうかん> 地裂割<ちれっかつ> 死<し> 爆散死守<ばくさんししゅ> | 風 土 火 — | 敵全部 敵全部 敵全部 敵全部 |
| 活巡療癒<かつじゅんりょうゆ> 命炎活<めいえんかつ> | — — | 味方全員 味方1人 |
| 治癒<ちゆ> 快癒<かいゆ> 絶対治癒<ぜったいちゆ> 治癒波光<ちゆはこう> 快癒波光<かいゆはこう> | — — — — — | 味方1人 味方1人 味方1人 味方全員 味方全員 |
| 感電縛<かんでんばく> 石質硬化<せきしつこうか> 幻霧催眠<げんむさいみん> 幻炎惑<げんえんわく> 感電<かんでん> 幻眠<げんみん> 炎惑<えんわく> | — — — — — — — | 敵全部 敵全部 敵全部 敵全部 敵1体 敵1体 敵1体 |

| 場所 | MP | 効果 |
|------|----|-------------------|
| 戦闘中 | 40 | 風の魔物を召喚する |
| 戦闘中 | 40 | 土の魔物を召喚する |
| 戦闘中 | 40 | 水の魔物を召喚する |
| 戦闘中 | 40 | 火の魔物を召喚する |
| 戦闘中 | 25 | 強風で敵を全滅させる |
| 戦闘中 | 25 | 敵を地割れに落として全滅させる |
| 戦闘中 | 25 | 敵の命を完全に奪う |
| 戦闘中 | 50 | 精霊の命とひきかえに敵を全滅させる |
| 戦闘中 | 30 | 水の精霊が使う回復魔法 |
| 戦闘中 | 30 | 火の精霊が使う回復魔法 |
| いつでも | 16 | HPを多少回復する |
| いつでも | 24 | HPを多目に回復する |
| いつでも | 42 | HPを完全に回復する |
| いつでも | 20 | 弱い複数回復魔法 |
| いつでも | 40 | 中程度の複数回復魔法 |
| 戦闘中 | 23 | 敵を感電させてマヒさせる |
| 戦闘中 | 23 | 敵を石にしてしまう |
| 戦闘中 | 20 | 敵を眠らせる |
| 戦闘中 | 20 | 敵を混乱させる |
| 戦闘中 | 13 | 敵1体を感電させてマヒさせる |
| 戦闘中 | 10 | 敵1体を眠らせる |
| 戦闘中 | 10 | 敵1体を混乱させる |

| 魔法名 | 属性 | 範囲 |
|---|--------------------------------------|--|
| 硬直鈍化<こうちよくどんか> 眼光硬直<がんこうこうちよく> 痛覚倍増<つうかくばいぞう> 体質軟化<たいしつなんか> 視覚偽造<しかくぎぞう> 残像幻惑<ざんぞうげんわく> 剛力虚脱<ごうりききょだつ> 虚脱波光<きょだつはこう> | — — — — — — — — | 敵1体 敵全部 敵1体 敵全部 敵1体 敵全部 敵1体 敵全部 |
| 残虚逃亡<ざんきょとうぼう> | — | 味方全員 |
| 軽身空<けいしんくう> 鋼化防御<こうかぼうぎょ> 麗流手<れいりゅうしゅ> 炎熱力<えんねつりき> | — — — — | 味方全員 味方全員 味方全員 味方全員 |
| 旋風壁<せんぷうへき> 石鋼壁<せきこうへき> 水流壁<すいりゅうへき> 炎熱壁<えんねつへき> | — — — — | 味方全員 味方全員 味方全員 味方全員 |
| 水霧清浄<すいむせいじょう> 石呪破碎<せきじゅはさい> | — — | 味方全員 味方1人 |
| 元素再生<げんそさいせい> | — | 精霊1体 |
| 時空門<じくうもん> | — | 味方全員 |

| 場所 | MP | 効果 |
|------|-----|------------------|
| 戦闘中 | 4 | 敵1体に攻撃が当たりやすくなる |
| 戦闘中 | 7 | 敵すべてに攻撃が当たりやすくなる |
| 戦闘中 | 4 | 敵1体の防御力を下げる |
| 戦闘中 | 7 | 敵すべての防御力を下げる |
| 戦闘中 | 4 | 敵1体の命中率を下げる |
| 戦闘中 | 7 | 敵すべての命中率を下げる |
| 戦闘中 | 4 | 敵1体の攻撃力を下げる |
| 戦闘中 | 7 | 敵すべての攻撃力を下げる |
| 戦闘中 | 3 2 | 必ず敵から逃げられる |
| 戦闘中 | 5 | 敵の攻撃が当たりにくくなる |
| 戦闘中 | 5 | パーティ全員の防御力を上げる |
| 戦闘中 | 5 | パーティ全員の命中率を上げる |
| 戦闘中 | 5 | パーティ全員の攻撃力を上げる |
| 戦闘中 | 4 | 戦闘中だけ風の属性になる |
| 戦闘中 | 4 | 戦闘中だけ土の属性になる |
| 戦闘中 | 4 | 戦闘中だけ水の属性になる |
| 戦闘中 | 4 | 戦闘中だけ火の属性になる |
| 戦闘中 | 1 0 | 戦闘中の眠りを回復する |
| いつでも | 4 | 石化を解除する |
| いつでも | 5 0 | 破れた精霊カードを復活する |
| 移動中 | 8 | 街に戻る |

● 武具一覧 ●

武具はここにあげた以外にもある。探してみよう。

■ 剣

| 名称 | ルークス | 戦士 | 僧侶 |
|----------|------|----|----|
| ダガー | ○ | ○ | ○ |
| ショートソード | ○ | ○ | ○ |
| ロングソード | ○ | — | — |
| ブロードソード | ○ | — | — |
| バスターソード | ○ | ○ | — |
| アイスブレード | ○ | — | — |
| アンデットキラー | ○ | — | — |
| ファイアブレード | ○ | — | — |
| ドラゴンキラー | ○ | — | — |

■ オノ

| 名称 | ルークス | 戦士 | 僧侶 |
|----------|------|----|----|
| フランススカ | ○ | ○ | — |
| バトルアックス | ○ | ○ | — |
| グレートアックス | — | ○ | — |

■ つえ

| 名称 | ルークス | 戦士 | 僧侶 |
|----------|------|----|----|
| スタッフ | — | — | ○ |
| メイジスタッフ | — | — | ○ |
| ワンド | — | — | ○ |
| フレアオブワンド | — | — | ○ |
| 賢者の杖 | — | — | ○ |

■ ハンマー

| 名称 | ルークス | 戦士 | 僧侶 |
|----------|------|----|----|
| メイス | — | ○ | ○ |
| フレイル | — | ○ | ○ |
| ウォーハンマー | — | ○ | — |
| モーニングスター | — | ○ | — |

表の見かた

◎ その職業のキャラクターが装備できることを表わします
 攻撃力 その武器の強さです
 属性 この属性に弱い敵に対して高い威力を発揮します
 防御力 敵の攻撃を防ぐ力です
 魔法防御力 敵の魔法攻撃に対する防御力です

| 魔法剣士 | 魔法使い | 攻撃力 | 値段 | 属性 |
|------|------|-----|------|----|
| ◎ | ◎ | 20 | 100 | |
| ◎ | ◎ | 40 | 200 | |
| ◎ | — | 60 | 500 | |
| ◎ | — | 80 | 1000 | |
| ◎ | — | 100 | 1500 | |
| ◎ | — | 120 | 2000 | 水 |
| — | — | 160 | 3000 | |
| — | — | 140 | 5000 | 火 |
| ◎ | — | 180 | 7500 | |

| 魔法剣士 | 魔法使い | 攻撃力 | 値段 | 属性 |
|------|------|-----|------|----|
| ◎ | — | 50 | 450 | |
| — | — | 70 | 1700 | |
| — | — | 100 | 4800 | |

| 魔法剣士 | 魔法使い | 攻撃力 | 値段 | 属性 |
|------|------|-----|------|----|
| — | ◎ | 30 | 150 | |
| — | ◎ | 50 | 400 | |
| — | — | 60 | 700 | |
| — | — | 100 | 1000 | 風 |
| — | ◎ | 110 | 4500 | |

| 魔法剣士 | 魔法使い | 攻撃力 | 値段 | 属性 |
|------|------|-----|------|----|
| — | — | 65 | 1000 | |
| — | — | 90 | 1300 | |
| — | — | 90 | 1200 | |
| — | — | 120 | 6000 | |

■ むち

| 名称 | ルークス | 戦士 | 僧侶 |
|---------|------|----|----|
| ウィップ | — | — | ○ |
| チェンウィップ | — | — | ○ |

■ よろい

| 名称 | ルークス | 戦士 | 僧侶 |
|----------|------|----|----|
| ソフトレザー | ○ | ○ | ○ |
| ハードレザー | ○ | ○ | ○ |
| リングメイル | ○ | ○ | ○ |
| スケイルメイル | ○ | ○ | ○ |
| チェンメイル | ○ | ○ | ○ |
| プレストメイル | — | — | — |
| プレストプレート | ○ | — | ○ |
| スプリントメイル | ○ | ○ | ○ |
| プレートメイル | ○ | ○ | — |
| シルバーチェン | ○ | ○ | — |
| シルバープレート | ○ | — | — |

■ ロープ

| 名称 | ルークス | 戦士 | 僧侶 |
|---------|------|----|----|
| ロープ | — | — | ○ |
| シルバーロープ | — | — | ○ |
| 白のロープ | — | — | ○ |

■ 盾

| 名称 | ルークス | 戦士 | 僧侶 |
|----------|------|----|----|
| スモールシールド | ○ | ○ | ○ |
| ラージシールド | ○ | ○ | ○ |
| バックラー | ○ | ○ | ○ |
| シールド | ○ | ○ | ○ |
| シルバーシールド | ○ | ○ | ○ |
| ドラゴンシールド | ○ | — | — |

■ 腕輪

| 名称 | ルークス | 戦士 | 僧侶 |
|--------|------|----|----|
| 守りの腕輪 | — | — | — |
| ルーンの腕輪 | — | — | — |
| 銀の腕輪 | — | — | — |

: 魔法剣士 : 魔法使い : 攻撃力 : 値段 : 属性 :

: — : ○ : 35 : 170 : :
 : — : ○ : 55 : 850 : :

: 魔法剣士 : 魔法使い : 防御力 : 魔法防御力: 属性 :

: ○ : ○ : 10 : 0 : 100 :
 : ○ : ○ : 20 : 0 : 300 :
 : — : — : 30 : 0 : 500 :
 : ○ : — : 40 : 0 : 700 :
 : — : — : 50 : 0 : 1000 :
 : ○ : — : 55 : 0 : 1500 :
 : ○ : — : 60 : 0 : 2000 :
 : — : — : 70 : 0 : 3000 :
 : — : — : 80 : 0 : 4500 :
 : — : — : 90 : 0 : 5000 :
 : ○ : — : 100 : 0 : 7500 :

: 魔法剣士 : 魔法使い : 防御力 : 魔法防御力: 属性 :

: — : ○ : 15 : 0 : 150 :
 : — : ○ : 80 : 0 : 750 :
 : — : — : 90 : 0 : 1000 :

: 魔法剣士 : 魔法使い : 防御力 : 魔法防御力: 属性 :

: — : — : 10 : 0 : 180 :
 : — : — : 20 : 5 : 300 :
 : — : — : 30 : 10 : 750 :
 : — : — : 40 : 15 : 1000 :
 : — : — : 50 : 20 : 1500 :
 : — : — : 70 : 25 : 2500 :

: 魔法剣士 : 魔法使い : 防御力 : 魔法防御力: 属性 :

: ○ : ○ : 10 : 10 : 300 :
 : ○ : ○ : 20 : 20 : 500 :
 : ○ : ○ : 70 : 30 : 3000 :

● アイテム一覧表 ●

| 名称 | 値段 | 効果 |
|------|-------|---------------|
| 薬草 | 15 | HPを少し回復します |
| 傷薬 | 75 | HPをかなり回復します |
| 寝袋 | 500 | HP、MPを少し回復します |
| テント | 1000～ | HP、MPを全部回復します |
| 移動の輪 | 100 | 街に一瞬で戻ります |
| 銀の小瓶 | 100 | MPを少し回復します |
| 金の小瓶 | 200～ | MPをかなり回復します |
| 命の蜜 | 3000 | HPの最大値が上がります |
| マナの蜜 | 3200 | MPの最大値が上がります |
| 力の蜜 | 3000 | 筋力の値が上がります |
| 知力の蜜 | 3000 | 知力の値が上がります |
| 体力の蜜 | 3000 | 体力の値が上がります |
| 機敏の蜜 | 3000 | 機敏の値が上がります |

● カード一覧表 ●

| 名称 | 値段 | 効果 |
|-------|-----|--------------|
| 風のカード | 10 | 風の魔法を放ちます |
| 火のカード | 10 | 火の魔法を放ちます |
| 水のカード | 10 | 水の魔法を放ちます |
| 土のカード | 10 | 土の魔法を放ちます |
| 霧のカード | 100 | 戦闘から確実に脱出します |
| 招魔の護符 | 350 | 魔物を召喚し、攻撃します |
| 血のカード | 100 | 敵を全滅させます |

カードマスター

ふういん
～リムサリアの封印～

リムサリアの封印

ごしやうじやう ちゆうい 御使用上の注意

- ご使用後はACアダプタをコンセントから必ず抜いておいてください。
- テレビ画面からできるだけ離れてゲームをしてください。
- 長時間ゲームをするときは、健康のため、約2時間ごとに10分から15分の小休止をしてください。
- 精密機器ですので、極端な温度条件下での使用や保管、および強いショックを避けてください。また、絶対に分解しないで下さい。
- 端子部に触れたり、水にぬらしたりしないようにご注意ください。故障の原因となります。
- シンナー・ベンジン・アルコールなどの揮発油でふかないでください。
- カセットの脱着時には必ずスーパーファミコン本体の電源スイッチをお切りください。
- このカセットはスーパーファミコン専用です。ファミリーコンピュータでは使用できません。
- スーパーファミコンをプロジェクションテレビ（スクリーン投影方式のテレビ）に接続すると残像現象（画面焼け）が生じるため、接続しないでください。



株式会社HAL研究所

〒101 東京都千代田区神田須田町2-6-5 OS'85ビル5F ☎03-3252-6344

FOR SALE and USE IN JAPAN ONLY

本品の輸出、使用営業及び賃貸を禁じます。

スーパーファミコン® は任天堂の商標です。