

スーパーファミコン®



竜の戦士

BREATH OF FIRE



とりあつかいせつめいしょ
取扱説明書

SHVC-BF

© CAPCOM 1993 ALL RIGHTS RESERVED.

CAPCOM®

ごあいさつ

このたびはスーパーファミコンソフト「ブレスオブファイア」(SHVC-BF)をお買い上げいただき、誠にありがとうございました。ゲームを始める前にこの「取扱説明書」をお読みいただき正しい使用法でご愛用ください。なお、この「取扱説明書」は大切に保管してください。

使用上の注意

- ご使用後はACアダプタをコンセントから必ず抜いておいて下さい。
- テレビ画面からできるだけ離れてゲームをして下さい。
- 長時間ゲームをする時は、健康のため、1時間ないし2時間ごとに10分～15分の小休止をしてください。
- 精密機器ですので、極端な温度条件下での使用や、保管及び強いショックを避けてください。また絶対に分解しないで下さい。
- 端子部に手を触れたり、水にぬらすなど、汚さないようにして下さい。故障の原因となります。
- シンナー、ベンジン、アルコール等の揮発油でふかないで下さい。
- スーパーファミコンをプロジェクションテレビ（スクリーン投影方式のテレビ）に接続すると、残像現象（画面ヤケ）が生ずるため、接続しないで下さい



コ ン テ ン ツ CONTENTS

ワールドマップ	2
ブレスオブファイア・ストーリー	4
コントローラー <small>そう き ほうほう</small> 操作方法	6
コマンドの <small>せつめい</small> 説明	8
<small>たび</small> 旅の <small>きろく</small> 記録	14
<small>まち</small> 町について	16
キャラクター <small>しょうかい</small> 紹介	18
<small>とくしゆのうりよく</small> 特殊能力について	22
<small>ぼうけん</small> <small>はじ</small> 冒険を始めよう	24
<small>ぶ</small> 武器	28
<small>ぼうぐ</small> 防具	30
<small>どうぐ</small> 道具	32
モンスター <small>しょうかい</small> 紹介	34
ボスキャラ	38
<small>ま ほういちらんひょう</small> 魔法一覧表	40
<small>たび</small> 旅のヒント	44

BREATH

ワールドマップ



あなたはこれからこの広大な
プレスオブファイアの世界へ
と冒険の旅に出ます。

OF FIRE



たび とちゆう まよ とき
旅の途中で迷った時はこの地
す み もくでき うしな
図を見ながら目的を失わずに
ぼうけん つづ くだ
冒険を続けて下さい。

りゆう かみ ごかご
竜の神の御加護がいつもあな
たと共にありますように。

BREATH

ブレスオブファイア・ストーリー

この世を数千年の長きにわたり、その強大な力と徳により平和な統治を続けていた竜の一族も、ついに悪しき女神、ミリアの誘惑に負けた。

竜の一族は悪しき女神ミリアの力をめぐり二つに分かれ、戦った。竜に姿を変えることが出来るという竜の一族同士の破壊的な力のぶつかり合いは、世界を破滅寸前まで追いつめ、なお、納まる様子を見せなかった。

竜の一族から生まれた一人の勇者と7人の仲間が、ついに立ち上がった。女神を倒す為に……。

その旅は困難を極め、結局倒すに至らなかったものの、6つの鍵により女神を封印する事は出来た。

二つに割れた竜の一族の片割れ白竜族は、この過ちを戒めとし自らの強大な力を封印した。再びこの世界に危機が訪れるまで封印は解かぬと……。

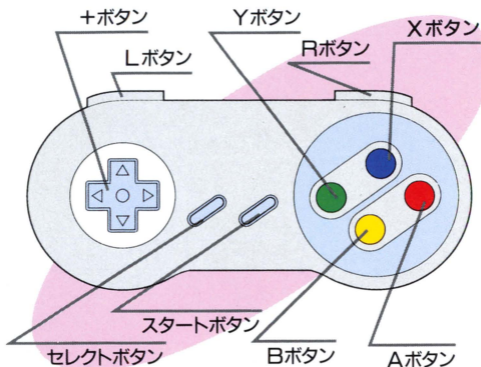
しかし、竜一族のもう一つの片割れ、黒竜族の怪しい動き……。彼らは再び、血塗られた歴史を繰り返そうというのだろうか……。時を越え、竜族の因縁の物語が、今、始まるうとしている。

OF FIRE



BREATH

そうさほうほう コントローラー操作方法



ゆっくり、^{かくじつ}確実に電源スイッチをON→OFF→ONして下さい。

+
+ボタン

マップ画面^{がめん}

プレイヤーを前後左右に移動させます。^{ぜん ぎょ さゆう いどう}

コマンド画面^{がめん}

アイコン・カーソルを移動させ、コマンドの^{いどう}選択をします。^{せんたく}

A
Aボタン

コマンドを^{けってい}決定します。また人と^{ひと かいわ}会話をしたり、宝箱を開けたり、物を調べることもできます。^{たからもの あのもの しら}

B
Bボタン

コマンドのキャンセルをします。

OF FIRE

S
セレクト
ボタン

マップ画面

コマンド選択画面に切り替えます。

戦闘画面

プレイヤーの最大HP・MPを表示します。

名前決定画面

入力文字を「ひらがな」から「カタカナ」へ切り替え。再度押すと「ひらがな」に戻ります。

S
スタート
ボタン

アイテム「魔法の地図」を手にいれるとスタートボタンで現在地を確認できます。

L
Lボタン

コマンド画面

アイコン・カーソルを左に移動させます。

R
Rボタン

コマンド画面

アイコン・カーソルを右に移動させます。

X
Xボタン

Y
Yボタン

通常は使用しませんが、オプションモードでコマンドを設定することができます。

コマンド画面のオプションモードで、ボタンの設定を変えることができます。

BRATH

せつめい

コマンドの説明

コマンドには、大きく分けて通常時と戦闘時の2種類があります。コマンド画面の呼び出しはセレクトボタンで行い、実行はすべてAボタン、キャンセルはBボタンで行います。

通常時



セレクトボタンで左図の画面が現れます。

Aボタンでコマンドが現れます。

通常時画面で使うコマンドには「道具」「装備」「特殊能力」「ステータス」「隊列」「入れ替え」「オプション」「END」があります。

道具



アイテムを使うときに実行します。

使う

アイテムを使うことができます。

説明

現在持っているアイテムについての説明を聞けます。

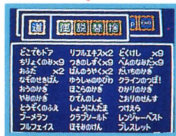
入れ替え

アイテムの場所を入れ替えできます。

捨てる

持ち物がいっぱいになったときなどにアイテムを捨てることができます。

※重要アイテム等は捨てられません。



OF FIRE

装備

武器や防具・道具を装備するときに実行します。

※武器や防具は装備しないと役に立ちません。

装

装備画面には装備中の武器や防具・道具の表示とプレイヤーのステータスが表示されます。装備を変えると新しいステータスが表示されます。

攻撃力 = 強さ + 武器数値

防御力 = スタミナ + 防具数値

※プレイヤーが装備できないアイテムは文字の色が暗く表示されます。



リュウ	攻撃力 93	防御力 89	
	行動力 88	特防力 95	
	知力 69	運勢 66	
名前	たんけん	たて	あひだて
よらい	あひだて	かぶと	まきわらぼうし
その他	その他	その他	
こてまどろ	レンジャーベスト	くさのゆ	
くさりかたびら	ゆきしほのゆ	へんのなげだ	
おろだ	×2	はのうたい	
なまのせきばん	つきのしずく	×9	
さのゆのゆ	ほころのゆ	ひかりのゆ	

特殊能力

プレイヤーの持つ特殊能力を使うときに実行します。

能

特殊能力を持たないプレイヤーは使うことができません。魔法などを使うとウィンドウに表示されているAP値を消費します。プレイヤーのAPが足りないと特殊能力は使えません。使えない特殊能力は文字の色が暗く表示されます。



リーフ	攻撃力 34	防御力 67
	行動力 47	特防力 88
リーフ	AP 167/167	しよAP 16
リリアク	カタク	ヤクリ
ナガリ	チーガン	アブリフ
オズ	ハート	ヒュール
トロ	トリアフ	リル
ハリス	マカ	リッル

BREATH

ステータス



	攻撃力	15	防即力	19
	行動力	3	待防力	9
リュウ	知力	12	運勢	12
LEVEL		1	強さ	10
EXP		0	スタミナ	10
H P	20/	20	素早さ	8
A P	0/	0	賢さ	12
			運の良さ	12
ぶき	たんけん	たて	きのたて	
よらい	ぬののマント	かぶと	むきわらぼうし	
その他	みあず	×4	その他	つりさお

ステータスの見方

- LEVEL ● プレイヤーの現在のレベルを示します。
- EXP ● モンスターを倒して得た経験値です。
- HP ● プレイヤーのヒットポイントを示します。0になると戦闘不能になります。
- AP ● プレイヤーの特殊能力をつかえるポイントが表示されます。これが不足すると特殊能力が使えません。
- 強さ ● プレイヤーの攻撃力です。レベルアップで数値が上がります。
- スタミナ ● プレイヤーの守備力です。レベルアップで数値が上がります。
- 素早さ ● 数値が上がると、戦闘時に素早く攻撃できたり、逃げやすくなります。
- 賢さ ● 敵の魔法をよけやすくなります。
- 運の良さ ● 数値が上がると戦闘時に逃げやすくなります。又、会心の一撃が出やすくなります。

OF FIRE

また、特殊能力を使うプレイヤーは、(A) ボタンを押すとさらにウィンドウが開き、覚えている能力が表示されます。

※戦闘時のみ使用可の特能も表示されます。戦闘時のみ使用可の特能を通常時に使用することはできません。

たいれつ 隊列

戦闘に参加するプレイヤーの前衛・後衛を決定します。



前衛は打撃の攻撃が強くなりますが、敵に攻撃される確率が高くなりますので魔法で攻撃するプレイヤーは後衛に位置しておくといでしょう。

い か 入れ替え

戦闘に参加するプレイヤーの決定をします。



パーティーは最大8人ですが、戦闘に参加するのは4人です。戦闘に参加するプレイヤー4人はマップ画面に表示されます。

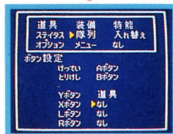
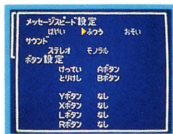


BREATH

オプション

Op

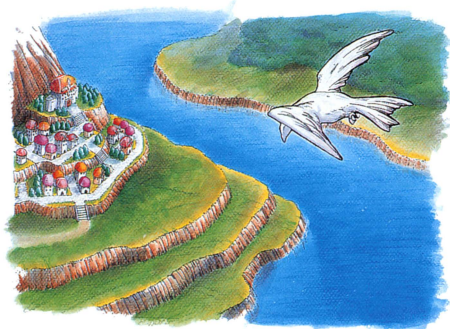
文字表示スピード・サウンドの変更。各ボタンごとの機能設定を行う事が出来ます。各ボタンごとに決定ボタン、取り消しボタン、「道具」コマンド、「装備」コマンド、「特殊能力」コマンド、「ステイタス」コマンド、「隊列」コマンド、「入れ替え」コマンド、「オプション」コマンド、「エンド」コマンドを設定します。



エンド

End

「END」を選ぶとコマンド画面からマップ画面に戻ります。



OF FIRE

せんとう がめん にゅうりょく みかた 戦闘画面(入力モード)の見方

せんとう じ 戦闘時

マップ画面での移動中や、ボスキャラとの会話の後に戦闘画面が現れます。実行はすべて **A** ボタン、キャンセルは **B** ボタンで行います。



戦 1ターンごとにプレイヤー1人1人に指示ができます。

総 自動的に戦闘を行います。**B** ボタンを押すと、1ターンの戦闘が終了したところで入力モードに戻ります。

逃 敵から逃げます。強い敵やボスからは逃げられない場合があります。

ST ステータスを表示します。特殊能力は表示されません。

隊 前衛・後衛の入れ替えを行います。

替 戦闘に参加しているプレイヤーを1ターンに1人だけ入れ替えができます。

せんとう 戦闘モード

攻 武器で攻撃します。
防 敵からのダメージをへらします。
能 特殊能力を使います。
道 道具を使います。



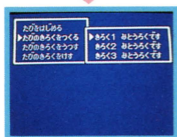
B ボタンを押すと、1つ前の状態へ戻ります。最後のプレイヤーのコマンドを決定すると自動的に戦闘が開始されます。

— たびのきろくをつくる —

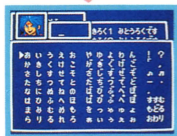


タイトル画面か、デモ画面でスタートボタンを押すと「たびのきろく」の設定画面に移ります。

※ 初めての冒険の場合は「たびのきろくをつくる」しか選択できません。



「たびのきろくをつくる」を選択し、きろく1～3を選ぶと、主人公の名前を入力する画面が出ます。



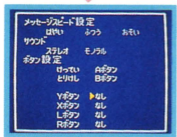
＋ ボタンでカーソルを移動させて、Aボタンで選択を決定します。セレクトボタンで「カタカナ」の入力に切り替えられます。もう一度セレクトボタンを押すと「ひらがな」に戻ります。入力が終わると「おわり」を選択して最初の設定画面に戻ります。

— たびをはじめる —



たびのきろくをつかった後に、「たびをはじめる」を選択します。

冒険を始めたいきろくを選択すると、ゲームが始まります。



前回セーブしたきろくは、記録した竜の社から始まります。

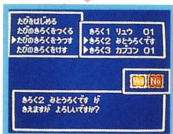
OFF FIRE

— たびのきろくをうつす・けす —

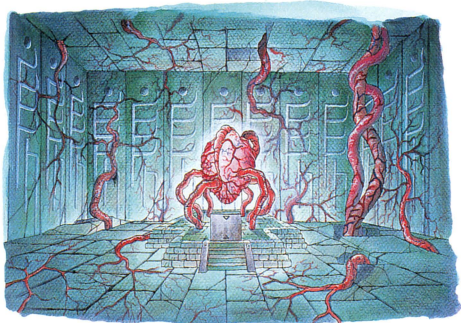
たびのきろくをコピーしたい時に、「たびのきろくをうつす」を選択します。まず、コピーするきろくを選びAボタンを押します。次にもう一度Aボタンを押すと、YesかNoかの選択が表示されます。

※この時、コピー先のきろくがすでに登録されているときは古いきろくが消されてしまいます。

たびのきろくをけしたい時は「たびのきろくをけす」を選択します。きろく1～3のうちけしたいきろくを選びAボタンを押します。YesかNoかの選択が表示されるのでどちらかを選びAボタンで決定します。



消去されたデータは、永久になくなりますので、選択は慎重に行ってください。



まちには、^{やどや}宿屋・^{ぶきや}武器屋・^{どうぐや}道具屋・^{あずや}預かり屋・^{りゅう}竜の社があります。



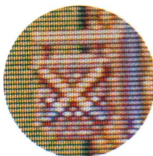
やどや 宿屋

^{やどや}宿屋に泊るとプレイヤーのHP、APが完全に回復します。また、^{せんとうふのう}戦闘不能・^{どくなど}毒等の悪い状態も治療されます。宿屋はほとんどが有料ですが、^{むりょう}無料の宿屋もあります。又、宿屋以外にも回復してもらえる場所もあります。



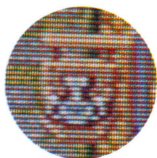
ぶきや 武器屋

^{ぶき}武器と^{ぼうぐ}防具を売っています。ここでは「買う」「下取り」「売る」「説明を聞く」のコマンドが選べます。(ただし、^{したど}下取り値段は^{ねだん}売る値段と同じです。)下取りを選ぶと現在持っている^{そうび}装備を^う売り^ほ欲しいアイテムをその差額で買うことができます。^{したど}下取りをすると自動的に新しい武器が^{えら}装備されます。下取り時に、新しい武器を^{ぶき}装備した^{とき}ときの^{こうげき}攻撃力や^{りよく}防御力が表示されますので、参考にする^{さんこう}とよいでしょう。



OF FIRE

道具屋



道具を売っています。ここでは「買う」「売る」「説明を聞く」のコマンドが選べます。「説明を聞く」ではアイテムの用途を表示します。



預かり屋



預かり屋では、アイテムとお金を預けることができます。預けられるアイテム数は最大128個、お金は999999ゼニーまで預けることができます。



竜の社



竜の社はプレイヤーのデータ（たびのきろく）をセーブする大事な場所です。必ず各地域の町や村や塔の中に存在します。新しい町に入ったり、レベルアップしたら必ず、竜の神様にたびのはなしをきいてもらおう。



しょうかい キャラクター紹介



はくりゅうぞく せんし しゅじんこう 白竜族の戦士 (主人公)

主人公は竜に変身する事が出来る竜一族の末裔です。主人公の一族は数千年前の『女神戦争』において世界を滅ぼしそうになって以来、その強大な力を封印

しています。が、世界が危機に陥った時はその封印を解き、今度は世界を救う為に力を使ってよい事になっています。両親を早くに失い、姉と二人で暮らしています。姉は竜の神に仕える巫女で、強力な魔法を使うことが出来ます。趣味は魚釣りです。

ひよくこく 飛翼国の二ーナ

成長すると巨大な鳥に変身し、人を乗せ空を飛ぶ事が出来ます。飛翼人は争いを好まない種族で、女神戦争の時も高山に身を隠し争いを避けていました。その為、この国には古い時代の知識が消えずに残っています。二ーナも幼いころからこのような古の知識を勉強させられてきました。二ーナはこれらの勉強が嫌で嫌でたまらず家出をした事もあります。今では、例えば治療系の魔法を使う事などに生かして重宝している様です。



OF FIRE

自称美貌の大魔法使い **ティース**



ある超古代遺跡で精霊たちに守られて眠っています。いつからそこに眠っているのか誰も正確に知るものはいません。

ただ、ものすごい大魔法使いがそこに眠っている……、という伝説だけが人から人へ語り継がれてきただけでした。余りに長い間眠っていたので魔法の大半を忘れてしまっていますし、また、間違いも多いのですがニーナ以外文句を言う事が出来ません。頼りがいのある姉御？というところです。

かいにん しょうにん 海人の商人 **マニーロ**

世界中の商売を仕切っていると豪語する商業民族です。その行動範囲は海に接するところ……つまり、内陸部を除く全世界、と、言えます。あこぎで

有名な海人ですが、その中でもマニーロは特にあこぎで、現在元締めに破門されています。破門……と言う事は、大魚に変身する能力を封印されるという事で、商業活動を著しく制限される事になります。でも、こりていないのがマニーロの怖いところです。



BREATH

つちくいぞく せんし 土喰族の戦士 **モグ**

地底に国を築き、ひっそりと暮らしている種族です。今まで歴史の表舞台に現れる事はありませんでしたが、その、一日に数百メートル掘り進む事の出来る能力は有名です。

土喰人は身体の小さな人が多いですが、力が強く、重装備が可能です。

モグは気が弱く、おとなしい性格ですが責任感は強く、戦士らしく勇敢に戦います。



ぎじゆつしゆだんでつきしゆ 技術集団鉄鬼衆 **ビルダー**



古くより、武器や道具を作る技術を継承している種族で力も強く、壁を突き破ったり堅い岩を砕いたりすることが出来ます。鉄鬼衆は身体が大きくてゴツイですが、身かけによらず繊細で細かい作業も得意です。ビルダーも奥さんにプロポーズする時は金の髪飾りを作りました。一番得意なものは武器作りですが、自分たちの作ったものが戦争に使われるのを嫌がるので、ほとんど作る事はありません。

OF FIRE

もり たみ かりうど
森の民の狩人

ギリアム

もり す しぜん あい しゆりょう
森に住み、自然を愛する狩猟
みんぞく
民族です。この種族は森に大変
せいじつ
精通しているので、ギリアムは先
とう もり はい まよ こと
頭にすれば森に入っても迷う事がな
いでしょう。ギリアムたちは狩猟が得
い しゆぞく なで、ゆみ つか たいへんじょう す
意な種族なので、弓を使うのが大変上手
です。黒竜族との戦いではギリアムが先頭
ことくろりゅうぞく たたか せんとう
となつてかなり敵を悩ませました。しかし、
あまりにも敵の数が多く故郷である南の森を去る
こと ても かな こと おお みなき もり
事になってしまいました。冷静で頼りになるタイプ
です。



とうぞくしゅうだん や そうしゅう
盗賊集団夜走衆 **ダンク**



おきな ととき やみ まち とうぞく
幼い時に闇の町にある盗賊ギルドの
おやかた
親方に拾われました。ダンクは自
ぶん ほんとう りょうしん じぶん
分の本当の両親のことで、自分
ことくろりゅうだん なに し
の故郷について何も知りませ
ん。ダンクにとって興味がある
のはどうしたら究極の盗みテクニックを身
につける事が出来るか……ということだ
けで、自分の生立ちについては興味
がないようです。ギルドの親方は、
そんなダンクにいつ本当の事を言
おうか悩んでいる様ですが、そん
な事には御構なく、今日もダン
クは修業のため家を飛び出
ます。

とくしゅのうりよく 特殊能力について

がったい
合体

ニーナ・ディースの魔法の他に、戦闘画面で使える特殊能力を持つプレイヤーもいます。

シャイアン



デボ



ランクル



OF FIRE

しゅじんこう りゅう しんでん ふういん と
主人公は竜の神殿で封印を解くたびにしだい
きょだい りゅうぞく のうりよく と もど
に巨大な竜族の能力を取り戻します。

へんしん
変身



パピー



たいぎょ
大魚



ドラゴン

(このほかに、変身や合体がかくされているかもしれません。
さがしてみよう。)


ぼうけん はじ 冒険を始めよう




CAPCOM

● オープニング ●

スーパーファミコンにプレスオブファ
イアのカートリッジをセットし、電源
を入れるとタイトル画面になります。




ボタンを押さずにいるとデモ画面が流
れ、スタートボタンを押すと、タイト
ル画面に戻ります。



タイトル画面でスタートボタンを押す
と、設定画面が表示されます。

※「たびのきろく」をつくっていない場
合は、14Pの「たびのきろくをつく
る」を見てデータをつくって下さい。



▶たびをいしめる	
たびのきろくをつける	きろく1 リュウ 01
たびのきろくをうつす	きろく2 みとろくです
たびのきろくをけす	▶きろく3 カプコン 01

たびをはじめめるできろくを選択し、
Yボタンで実行するとゲームスター
トです。

OF FIRE

● プロローグ ●

まずプロローグに沿って物語が進む。
プレイヤーが動ける状態になったら人
々に話を聞いてみよう。主人公の生い
立ちや、冒険の目的がそこで明確にな
る。



いよいよプレイヤーを動かして冒険を
始めよう。

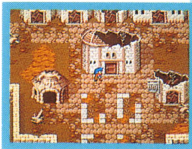


おばばの後ろにある、宝箱を調べると
300ゼニーを入手。



建物の外に出ると廃墟となった故郷の
村の中だ。

セレクトボタンでコマンド画面を呼び
出して装備を確認すると、必要最小限
の装備は持っている。



BREATH

● たびだ 旅立ち ●



ここでマップ画面に移る前に、武器屋と道具屋があるのでチェックしておこう。それと竜の社で話をしておこう。



竜の神様と話をすると、旅の記録をセーブしてもらえます。



村の外に出るとマップ画面になり、これから旅立つ新しい世界が広がっている。



マップ画面を歩いていると突然敵に遭遇 / 戦闘画面に切り替わる。レベルの低いうちは薬草などをうまく使って無理せず戦おう。

やった / 敵を倒したぞー / 敵を倒すと経験値とお金もらえる。

OF FIRE

モンスターを倒しながらしばらく歩き続けると、町を発見。足を踏み入れてみよう。



新しい町に来たらいろいろな人と話をして情報を入手しよう。昼と夜とで町の様子が変わるので昼と夜の両方で人と話をしてみよう。新しい情報が入手できるかも。



● 竜の社を利用しよう ●

冒険を終わるときや、レベルアップの後には、必ず竜の社で「きろく」をセーブしてもらうことを忘れずに。



戦闘中にパーティが全滅すると所持金が1/4減って最後にセーブした竜の社までもどされてしまう！



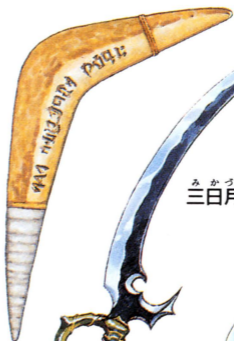
以上の情報を参考に君の冒険の物語を進めていこう！！

ブレソオブファイアの世界には、^{せかい}多くの神秘的なアイテム
があります。

スネークアイ



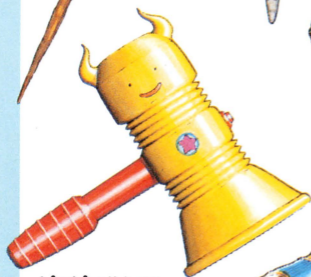
ブーメラン



みかづきとう
三日月刀



トリプルダガー



ピコピコハンマー

アイアンネイル

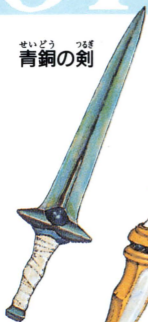


なぞ
謎の爪



OF FIRE

せいどう つるぎ
青銅の剣



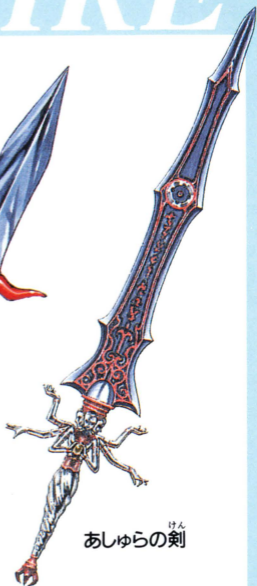
たんけん
短剣



あんこく
暗黒ナイフ



けん
あしゆらの剣



スナイプボウ



ちよう
蝶のレイピア



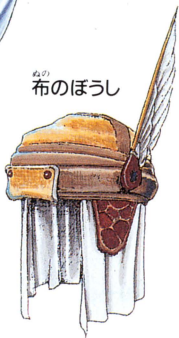
レイピア

ぼうぐ BREATH 防具

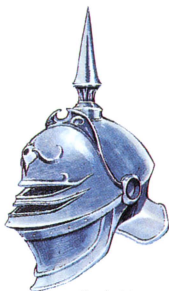
アイテムは店^{みせ}で売^うっていたり、宝箱^{たからぼこ}にかくされていたり、
 モンスターで倒^{たお}したりすること^{にゆうしゆ}で入手^{にゆうしゆ}できます。



つのかぶと
角兜



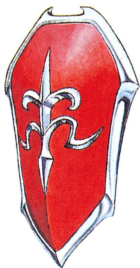
ぬの
布のぼうし



てつかめん
鉄仮面



せいどう たて
青銅の盾



まも たて
守りの盾



かめん たて
仮面の盾



ホーリーシールド

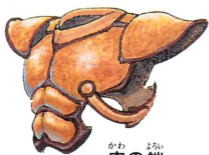
OF FIRE



ぬの
布のマント



ぬの ふく
布の服



かわ よろい
皮の鎧



おうじょ ふく
王女の服



どうし
道士のローブ



ふく
シルクの服



ガラスのドミノ



こて
小手

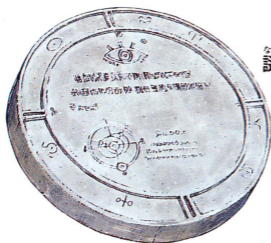
ここに紹介しているのはほんの一部です。まだ見ぬ素晴らしいアイテムもたくさん出てきます。



やくそう
薬草



セラピのまくら



なぞ せきばん
謎の石版

かみかざ
髪飾り



ほりのねっこ

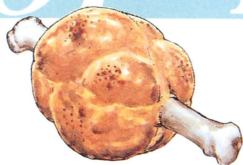


リフルエキス

めいじん ふえ
名人の笛



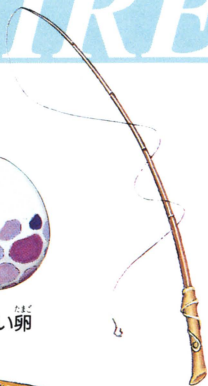
OF FIRE



げんしにく
原始肉



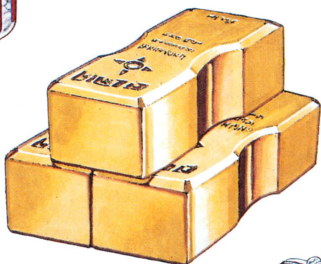
たまご
ふるい卵



つりざお
釣竿



ばんのうやく
万能薬



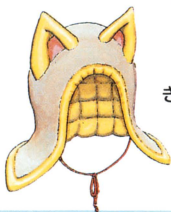
きん
金のべほう



どフグ



ひもつきさいふ
ひもつき財布



ききみみずきん

BRATH

しょうかい モンスター紹介

しゅじんこう
主人公のパーティーを襲うモンスタ―達です。中には特殊
こうげき
攻撃をしてくるヤツもいます。



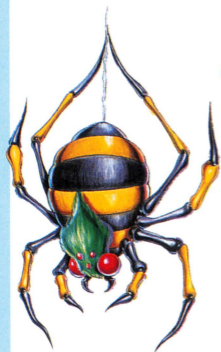
オーク



マイコニッド



キバウオ

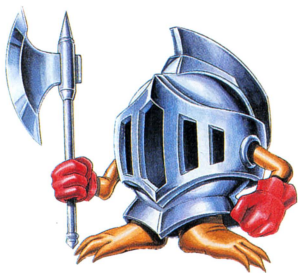


スパイダー

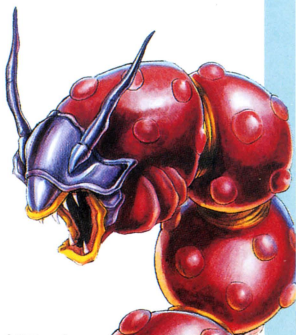


ビルブル

OF FIRE



ヘルムナイト



サンドワーム



スラッグ



グリーンプロブ



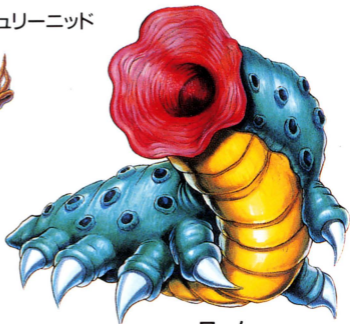
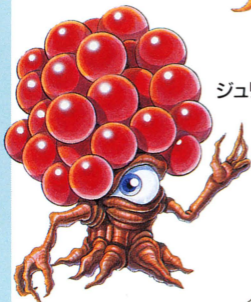
ガンヘッド

BREATH

アンモン



ジュリーニッド

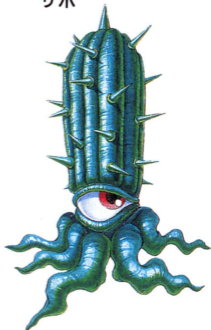


ワーム

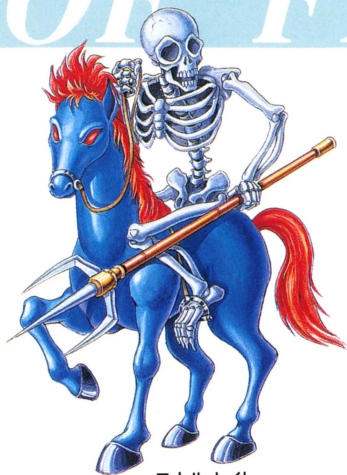


アーマーナイト

サボ



OF FIRE



スカルナイト



サンダークライ



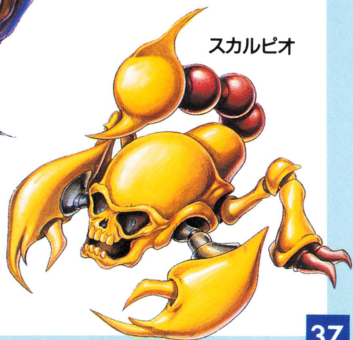
ベルゼブ



マジシャンマミー



グラニッド



スカルピオ

BREATH

ボスキャラ



しょうぐん
将軍

しにがみ
死神



ブリーブ

OF FIRE

ドリーマー

マンティウス



まほういちらんひょう 魔法一覧表

魔法はニーナとディースが覚えています。主にニーナは回復系呪文で、ディースは攻撃系呪文を使います。

ディースの魔法

●炎系の魔法

魔法名	効果	消費AP
バダム	敵一体に20のダメージを与えます。	3
パダーマ	敵一体に40のダメージを与えます。	6
パダメーマ	敵一体に90のダメージを与えます。	9
パドラーム	敵全員に180のダメージを与えます。	36
パエンダ	敵一体に350のダメージを与えます。	30

●電撃系の魔法

魔法名	効果	消費AP
バル	敵一体に25のダメージを与えます。	4
バルラ	敵一体に80のダメージを与えます。	10
バルライ	敵全員に95のダメージを与えます。	11
ババル	敵全員に130のダメージを与えます。	24
バルハラ	敵一体に400のダメージを与えます。	30

●震動系の魔法

魔法名	効果	消費AP
ブーレ	敵全員に30のダメージを与えます。	3
ブレダ	敵全員に50のダメージを与えます。	8
ガダブルダ	敵全員に80のダメージを与えます。	15

●氷系の魔法

魔法名	効果	消費AP
レイ	敵一体に30のダメージを与えます。	5
レイガ	敵一体に60のダメージを与えます。	9
スーレイ	敵全員に100のダメージを与えます。	12
レイギル	敵全員に150のダメージを与えます。	30
グレゴイル	敵全員に250のダメージを与えます。	48

OF FIRE

● 爆発系の魔法

魔法名	効果	消費AP
メガ	敵一体に35のダメージを与えます。	5
マガ	敵一体に70のダメージを与えます。	11
メマガ	敵全員に110のダメージを与えます。	18
メガクラ	敵全員に140のダメージを与えます。	42
ドメガ	敵一体に300のダメージを与えます。	54

● その他の魔法

魔法名	効果	消費AP
レクタ	敵のAPを吸い取り自分のものにします。	1
マレクタ	敵のAPを吸い取り自分のものにします。	2
バイス	敵一体を1~4ターンストップさせます。	10
ワース	死のダメージを与えます。	20
ソル	岩石を降らせませす。敵全体に400のダメージを与えます。	75
ヒュール	行った事のある町にワープすることができます。	2
テルダン	ダンジョンから脱出することができます。	20



BREATH

二一ナの魔法

●回復の魔法<リフ系>

魔法名	効果	消費AP
リリフ	HPを50P回復します。	3
アプリフ	HPを100P回復します。	6
トプリフ	HPを250P回復します。	15
リフル	HP全快。	20
リフルラ	味方全員のHPを250P回復。	30

●防御の魔法<テクト系>

魔法名	効果	消費AP
カテクト	防御力を20UPします。	6
ミカテクト	味方全員の防御力20UP。	14

●魔法防御の魔法<マ系>

魔法名	効果	消費AP
マカト	敵の魔法のダメージを40%防ぎます。	8
カトマナ	敵の魔法を一度だけ跳ね返す壁を味方一人につくる。	15

●魔法補助<マナ系>

魔法名	効果	消費AP
マナレ	1~4ターンの間、敵の魔法を封じます。	6
マイナマ	全ての魔法を一回だけ無効にします。	20

●アンデッド・デス<テ系>

魔法名	効果	消費AP
デスブ	アンデッド系の敵に120のダメージ。	5
ハデス	アンデッド系のモンスターに180のダメージ。	15
ゾハデス	アンデッド系の敵に300のダメージ。(敵グループ)	35

●戦闘不能回復<リバル系>

魔法名	効果	消費AP
リバル	戦闘不能を回復。	10
リバルラ	戦闘不能を回復、HP全快。	30

OF FIRE

● その他の魔法

魔法名	効果	消費AP
トノロ	敵の行動力を20downします。	5
ブララク	運のよさを20upします。	6
ギーガン	攻撃力を50upします。	15
ナシバリ	敵一体をマヒさせます。	8
ハサート	行動力を20UPします。	8
ヤクリ	状態回復(ゾンビ・呪い・毒)。	5



たび 旅のヒント

あたらし まち むら はい ひとびと はなし き じょう
新しい町や村に入ったら人々の話を聞いて情
ほう にゅうしゅ ひる よる ちが じょうほう き
報を入手しよう。昼と夜で違う情報が聞ける
かも知れない。

ステイタスは常にチェックしておこう。思わ
ぬ能力を身に付けているかも……。

マップ画面では、パーティーの先頭にいるプ
レイヤーの特殊コマンドが使える場合がある。
あやしい場所を見つけたら、プレイヤーを入
れ替えてⒶボタンで試してみよう。

主人公の趣味は魚釣り。さおとえさを見つ
けたら装備して使おう。

パーティーが全滅してもEXPとアイテムは
残るので、リセットはおさないでおこう。

ボス敵たちは「根性値」という底力を持っている。
だからHPが0になったからといって安
心してはいけない。

情報を得る時には色々な仲間と人に話しかけ
てみよう。何か新情報が得られるかも!?

おことわり

商品の企画・生産には万全の注意を払っておりますが、万一誤動作等を起こすような場合がございます。弊社まで御一報ください。

尚、ゲーム内容についてのお問い合わせにはおこたえできませんのでご了承ください。



製作・発売元

株式会社 ステイタス

販売元

株式会社 カプコン®

大阪本社営業 〒540 大阪市中央区釣鐘町2-2-8

東京支社 〒163 東京都新宿区西新宿2-6-1
新宿住友ビル43F

サービスセンター 〒547 大阪市平野区瓜破南1-4-35

お問い合わせ 東京 ☎03 (3340) 0 7 1 9

大阪 ☎06 (946) 3 0 9 9

9:00~12:00 13:00~17:30 (土・日・祝日を除く)

※カプコンソフト情報 大阪(06)946-6659 東京(03)3340-0718

札幌(011)281-8834 仙台(022)214-6040

名古屋(052)571-0493 広島(082)243-6264

松山(0899)34-8786 福岡(092)441-1991

FOR SALE and USE IN JAPAN ONLY

本品の輸出、使用営業及び賃貸を禁じます。

スーパーファミコン® は任天堂の商標です。

CAPCOM®