

スーパーファミコン[®]



SHVC-AE

美少女戦士 セーラームーン

とりあつかいせつめいしよ
取扱説明書

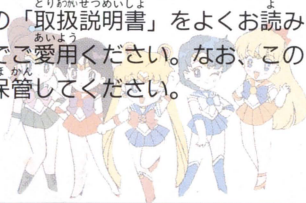


©武内直子・講談社・テレビ朝日・東映動画
©ANGEL 1993 MADE IN JAPAN



ごあいさつ

このたびは、任天堂スーパーファミコン専用ソフト「美少女戦士セーラームーン」をお買い上げいただき誠にありがとうございました。ご使用前に取り扱い方、使用上の注意等、この「取扱説明書」をよくお読みいただき、正しい使用法でご愛用ください。なお、この「取扱説明書」は大切に保管してください。



使用上の注意

- 1) ご使用後はACアダプタをコンセントから必ず抜いておいてください。
- 2) テレビ画面から出来るだけ離れてゲームをしてください。
- 3) 長時間ゲームをするときは、健康のため1時間ないし2時間ごとに10分から15分の小休止をしてください。
- 4) 精密機器ですので、極端な温度条件下での使用や保管及び強いショックを避けてください。また絶対に分解しないでください。
- 5) 端子部に手を触れたり、水にぬらさないようにしてください。故障の原因となります。
- 6) シンナー、ベンジン、アルコール等の揮発油でふかないでください。
- 7) カセットの着脱時には必ずスーパーファミコン本体の電源スイッチをお切りください。
- 8) このカセットはスーパーファミコン専用です。ファミリーコンピュータでは使用できません。
- 9) スーパーファミコンにプロジェクションテレビ(スクリーン投影方式のテレビ)を接続すると残像現象(画面ヤケ)が生ずるため、接続しないでください。

健康上の安全に関するご注意

疲れた状態や、連続して長時間にわたるプレイは、健康上好ましくありませんので避けてください。また、ごく稀に、強い光の刺激や、点滅を受けたり、テレビ画面等を見たりしている時に、一時的に筋肉のけいれんや、意識の喪失等の症状を経験する人がいます。こうした症状を経験した人は、テレビゲームをする前に必ず医師と相談してください。また、テレビゲームをしていて、このような症状が起きた場合には、ゲームを止め、医師の診察を受けてください。

CONTENTS

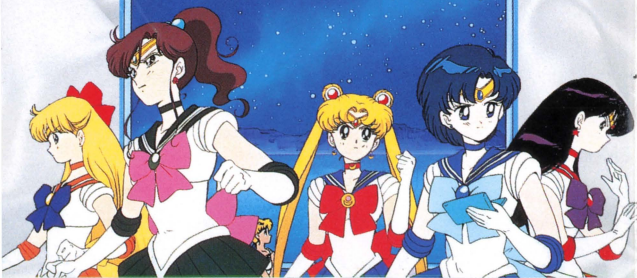
- 戦うのよ！ 愛と正義のセーラー服美少女戦士//……2
- コントローラーの基本操作……………3
- さあ、ゲームスタートよ//……………4
- ふれいやー1、ふれいやー2、おぷしょん
- アクション画面の見方……………5
- ゲームオーバー……………6
- アイテムとってパワー回復……………7
- いや〜ん！成績表なんて大キライ//……………8
- 美少女戦士DATA FILE(キャラクター紹介)……9
- セーラームーン/月野うさぎ……………10
- セーラーマーキュリー/水野亜美……………12
- セーラーマーズ/火野レイ……………14
- セーラージュピター/木野まこと……………16
- セーラーヴィーナス/愛野美奈子……………18
- 5つのステージとこわい敵キャラたち……………20
- TVアニメの声優さんたちが、SFCでも大活躍……………21



たたか
戦うのよ! あい せいぎ
愛と正義の
ふくびしょうじよせんし
セーラー服美少女戦士!!



わたし、^{つきの}月野うさぎ。じつは、^{つきの}月の王国^{おうこく}シルバー・ミレニアム^{おそ}の血をひく^ち5人の^{にん}セーラー服美少女戦士^{ふくびしょうじよせんし}のひとり、^{しゆくてき}セーラー^{おそ}ムーン^{おそ}なの。わたしたちの^{しゆくてき}宿敵^{おそ}は、^{しゆくてき}ダーク・キングダム^{おそ}。^{ようま}妖魔^{にんげん}をあやつつて^{こころ}人間の心^{こころ}につけこみ、^すエナジー^{おそ}を吸い取ろうとする^{わる}悪いやつらよ。そればかりか、^{きよだい}巨大な^{おそ}パワー^{おそ}をもつ^{ほろ}幻の^{ぎんすいしやう}銀水晶^てを手^いに入れて、^{おそ}もっと恐ろしい^{おそ}ことを…。^{ちきゆう}いまにも地球^{あんこく}は暗黒^{おそ}のエナジー^{おそ}で^{じやうほう}つつみこまれ^{おそ}そうなの。^{おそ}情報^{おそ}によると、^{ほんきよち}やつらの本拠地^{ほつ}は北極^{おそ}圏^{おそ}の^{ゆる}Dポイント^{おそ}あたりに。もう許せないわ、^{おそ}ダーク・キングダム^{おそ}。戦うのよ、^{にん}5人の^{せんし}セーラー戦士^{おそ}たち。メイ^{おそ}クアッパ^{おそ}! ^{つきの}月^{おそ}にかわって、^{わる}悪いやつら^{おそ}をおしおきよ。



きほんそうさ コントローラーの基本操作



+キー / プレイヤーの移動

敵をつかんで+キー左右とYボタン / 左右への投げ
敵をつかんでYボタン / 特殊攻撃

★敵にうまく近づくとつかむことができます。

Yボタン / 攻撃 (連続ヒットで連続攻撃)

Yボタン溜め撃ち / 必殺技A

★Yボタンを必殺技ゲージがフルになるまで
押し続けて、ゲージが光ったら離します。



Bボタン / ジャンプ

+キー左右とBボタン / 斜めジャンプ

ジャンプしてからYボタン / 垂直ジャンプ攻撃

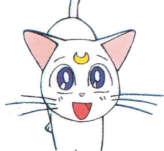
YボタンとBボタン同時押し / 必殺技B

斜めジャンプしてからYボタン / 斜めジャンプ攻撃

ジャンプ、または斜めジャンプしてから

+キー下とYボタン / 下方ジャンプ攻撃

さあ、ゲームスタートよ!!



「セーラーMoon」のROMカセットをスーパーファミコン本体に正しくセットし、電源スイッチをONにすると、タイトルクレジットがあらわれオープニングデモが始まります。スタートボタンを押して、「セーラーMoon」のタイトルが出たら、ゲームモードの選択をします。

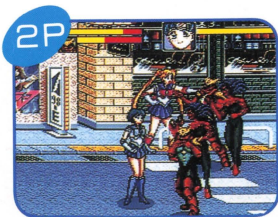


プレイヤー1

5人の美少女戦士の中からお気に入りの1人を選んで、それぞれa、bのエリアに分かれた5ステージをクリアしていく1人用ゲームです。

プレイヤー2

ステージ構成は1Pモードと同様の、2人用ゲーム。5人の美少女戦士の中からそれぞれ1人を選んで、協力して敵を倒してください。



■ おふししょん

さまざまな設定の変更が行なえます。+キー上下で変更したい項目に合わせてください。

れべる

ゲームの難易度が選べます。+キー左右かYボタンで条件が変わります。

やさしい／初級者向け(ステージ1・2のみ)
ふつう／中級者向け おずかしい／上級者向け

こんていにゆー

各ステージで戦うコンティニュー数を設定できます。+キー左右かYボタンを押して3～5の回数を選んでください。

そうさせっせい

変更したいボタンを選択後、好きなボタンを押すことにより、ボタン操作の変更が可能です。2P側の変更は2Pパッドで行なってください。

おんがく

ゲーム中の音楽を聞くことができます。
+キー左右で番号を選んでYボタンで聞けます。

こうがおん

ゲーム中の効果音を聞くことができます。
+キー左右で番号を選んでYボタンで聞けます。

おんせい

キャラクターのセリフを聞くことができます。
+キー左右で番号を選んでYボタンで聞けます。

おしまい

すべての設定が終わったらこちらを選択してください。Yボタンを押すとタイトル画面へもどります。

がめん みかた アクション画面の見方

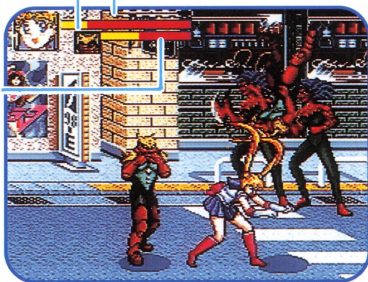


アクション画面では、プレイヤーと対戦相手のライフゲージがでるから、ダメージを受けないようにがんばるのよ。必殺技は、必殺技ゲージがフルになった瞬間に発射できるのよ。敵のダメージゲージもしっかりチェックして、タイミングよく使ってね。

プレイヤーの
ライフゲージ

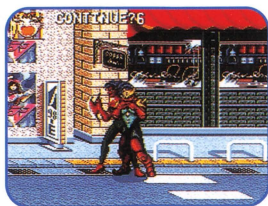
必殺技ゲージ

対戦相手の
ライフゲージ



ゲームオーバー

ライフゲージが0になっても、戦士は復活が可能よ。3人ぶんだけ戦えるの。すべての人数とコンティニュー回数を使ってしまったらゲームオーバー。最初から再チャレンジしてね。



アイテムをとってパワー回復

かいふく



ライフゲージが減ってしまったとき、うれしいのが各ステージに用意されているアイテムなの。ライフを回復することができるし、ポイントも高いのよ。

名前	回復値	とくてん 得点	コメント
ゼリー	20	500	甘いものって力がわくのよね
かき氷	20	3000	女のコが大好きなイチゴ味よ
缶ジュース	10	1000	これを飲んですっきり
キャンデー	8	300	ちょっとひとくちリフレッシュ
サンデー	20	1000	うれしくてつらいことも忘れちゃいそう
スイカ	40	3000	やっぱりフルーツはヘルシーです
ロールケーキ	40	300	なんてったっておやつ大好き
プリン	20	500	プルプルおいしい元気のもと
チーズケーキ	80	300	おいしくて栄養たっぷり
ドーナツ	40	300	つまみ食い感覚がたまりませえん
ショートケーキ	80	300	ホッペが落ちそうで元気がでるわ
星のオルゴール	1UP		うさぎの大切な宝もの
FCカセット	?	?	「なかよしといっしょ」のFCカセット
通信機	?	?	仲間との連絡につかう秘密兵器
バラ	?	?	タキシード仮面のトレードマーク
SFCカセット	?	?	「セーラームーン」のSFCカセット



いや〜ん! 成績表なんて大キライ!!!

それぞれのステージをクリアすると、そのステージでの戦いをチェックした成績表がもらえます。「クリアタイム」「うけたダメージ」とくてん」の3つの項目の総合ポイントによって、A～Eまでの5段階に評価されます。

1P	セーラムーン			
クリアタイム	0541	秒		
うけたダメージ	036	ポイント		
とくてん	13600	てん		
そうごうせいせき				D

クリアタイム / ステージクリアにかかった時間

うけたダメージ / 失ったライフ

とくてん / ステージ中に得た得点

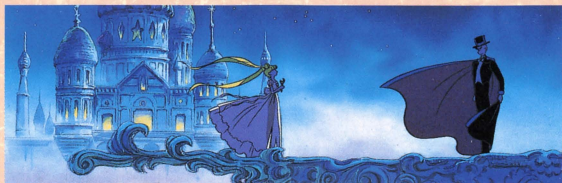
そうごうせいせき / Aたいへんよくできました

Bよくできました

Cふつうです

Dもうすこしです

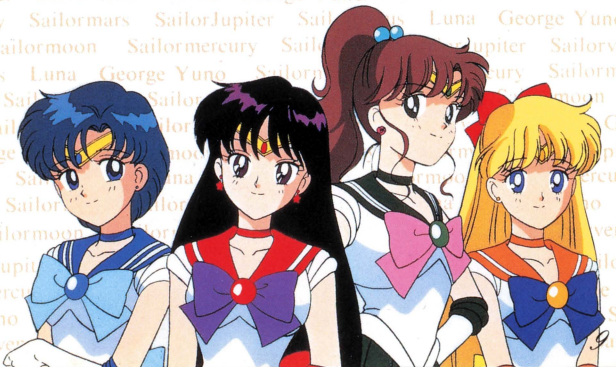
Eもうすこしががんばりましょう



これから戦うあなたへ。
ワタシたちのこと、
教えてあげるね!

美少女戦士

データ ファイル
DATA FILE



つきの セーラームーン / 月野うさぎ

なが かみ け
長い髪の毛におだんご頭あたまがトレードマーク。性格は、ち
よつとおつちよこちよいで、泣き虫なむしってとこかな、わた
しが、月の守護星ムーン しゅごせいパワーをつかって悪いやつらと戦たたかうセ
ーラームーン。月につきかわっておしおきよ。

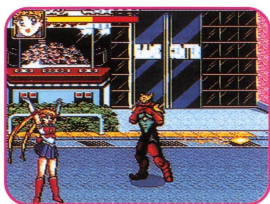
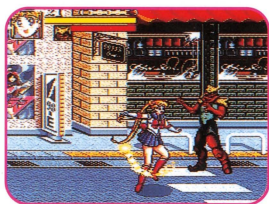


ねんれい / さい じゅうばんちゅうがく ねん
年齢 / 14歳 (十番中学2年)
たんじょうび / がつ 6月30日 (かに座)
にち
げつ 6月30日 (かに座)
血液型 / 〇型
しゅみ
趣味 / ねるコト、食べるコト
しゅごせい
守護星 / 月
ムーン
キャラ特性 / 標準
ひょうじゆん

しょうかい キャラクター紹介

ムーンティアラ・アクション：ティアラをとばすとフリスピーみたいな光の円盤になって、妖魔たちを切り裂く。

ムーンヒーリング・エスカレーション：妖魔にされた人間を、もとにもどす技。ゲームでは、そのエネルギーを使って敵を弾き飛ばす。



こうげき 攻撃	アクション	ボタン操作 そうさ
つうじょうこうげき 通常攻撃	チョップ、肘打ち、ピ ンタ、前方回し蹴り	Yボタン
ひっさつわざ 必殺技A	ムーンティアラ アクション	Yボタン溜め打ち
ひっさつわざ 必殺技B	ムーンヒーリング エスカレーション	Yボタン&Bボタン(同時)
すいらく 垂直ジャンプ攻撃	飛び蹴り	Bボタン&Yボタン
なな 斜めジャンプ攻撃	飛び蹴り	Bボタン&横キー→Yボタン
かほう 下方ジャンプ攻撃	チョップ	Bボタン&下キー→Yボタン
な 投げ技	せおな 背負い投げ	つかんで左右キー→Yボタン
とくしゅこうげき 特殊攻撃	ヘッドバット	つかんでYボタン

セーラーマーキュリー / 水野亜美 みずの あみ

性格は、人よりまじめで、すごく勉強好き。亜美ちゃんは、水を自由にあやつる水星の乙女セーラーマーキュリー。IQが300もあって超アタマがいい、天才少女なの。状況判断がすばやい、わたしたちのブレーンよ。

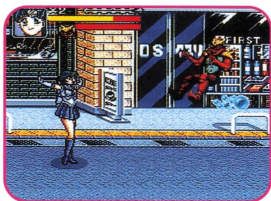
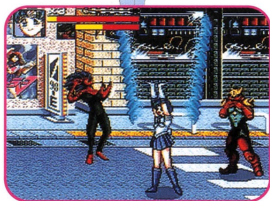


年齢 / 14歳 (十番中学2年)
 誕生日 / 9月10日 (おとめ座)
 血液型 / A型
 趣味 / 読書、チェス
 守護星 / 水星
 キャラ特性 / スピーディ

しょうかい キャラクター紹介

シャボンスプレー：こまかい^{みず}水の泡^{あわ}が霧^{きり}になって^{よう}妖魔^またちの動き^{うご}を鈍^{にぶ}らせる技^{わざ}。ゲームでは、敵^{てき}を弾^{はじ}き飛^とばすことができる。

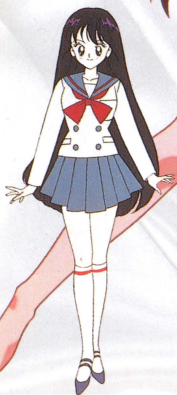
ウォーターストリーム：守護星^{しゅごせい}・水星^{マーキュリー}の^{あつ}パワーを集めもの^{いきお}の^{すいりゅう}すごい勢^{ふんしゃ}いの水流^{すいりゅう}を噴射^{ふんしゃ}する。



こうげき 攻撃	アクション	ボタン操作 操作
つうじょうこうげき 通常攻撃	チョップ、ひざ蹴り、 蹴り上げ、蹴り込み	Yボタン
ひっさつわざ 必殺技A	シャボンスプレー	Yボタン溜め打ち
ひっさつわざ 必殺技B	ウォーターストリーム	Yボタン&Bボタン(同時)
すいちよく 垂直ジャンプ攻撃	飛び蹴り	Bボタン&Yボタン
なな 斜めジャンプ攻撃	ひねりキック	Bボタン&横キー→Yボタン
かほう 下方ジャンプ攻撃	チョップ	Bボタン&下キー→Yボタン
な 投げ技	背負い投げ	つかんで左右キー→Yボタン
とくしゅこうげき 特殊攻撃	DDT	つかんでYボタン

セーラーマーズ / 火野レイ

火川神社の巫女さんのレイちゃんは、すごい霊能力の持ち主。性格は、ちょっぴり気まぐれかな。赤くかがやく火星が守護星なの。災をあやつるセーラー戦士、その名もセーラーマーズ。

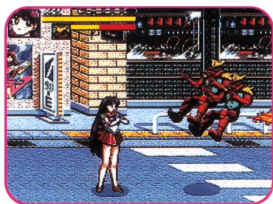
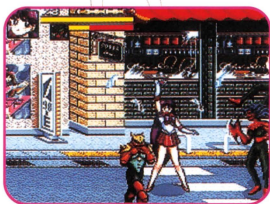


年齢 / 14歳 (私立T・A女学院2年)
 誕生日 / 4月17日 (おひつじ座)
 血液型 / AB型
 趣味 / 読書、占い
 守護星 / 火星
 キャラ特性 / 攻撃的

キャラクター紹介 しょうかい

ファイアーソウル：マーズパワーを集めて10000度の炎を指先から放射し、妖魔たちをまっ黒こげにしてしまう。

お札ハリケーン：“悪霊退散”のお札を舞わせて妖魔を吹き飛ばすことができる。



こうげき 攻撃	アクション	ボタン操作 <small>そうさ</small>
つうじょうこうげき 通常攻撃	ミドルキック、蹴り込み、 ハイキック、後ろ回し蹴り	Yボタン
ひっさつわざ 必殺技A	ファイアーソウル	Yボタン溜め打ち
ひっさつわざ 必殺技B	お札ハリケーン	Yボタン&Bボタン(同時)
すいちよく 垂直ジャンプ攻撃	蹴り上げ	Bボタン&Yボタン
なな 斜めジャンプ攻撃	回転蹴り	Bボタン&横キー→Yボタン
かほう 下方ジャンプ攻撃	お札貼り	Bボタン&下キー→Yボタン
な わざ 投げ技	フランケンシュタイナー	つかんで左右キー→Yボタン
とくしゆこうげき 特殊攻撃	百裂ビンタ	つかんでYボタン

セーラージュピター / 木野まこと

ケンカが強いだけじゃなくて、お料理もすごく上手。でも、ちょっぴりホレっぽい性格が、困りもの。まがったことが大嫌いで、正義の心は人一倍。神秘の星・木星を守護星にもつ彼女は、カミナリをあやつる強い味方なの。

4



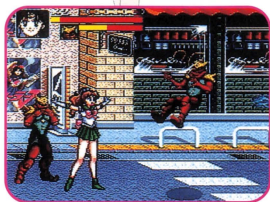
ねんれい さい じゅうぼんちゅうがく ねん
年齢 / 14歳(十番中学2年)
 たんじょうび がつ にち ざ
誕生日 / 12月5日(いて座)
 けつえきがた がた
血液型 / O型
 しゅみ りょうり
趣味 / 料理
 しゅごせい じゅぴたー
守護星 / 木星
キャラ特性 / パワー

しょうかい キャラクター紹介



シューブリームサンダー：ティアラから伸ばしたアンテナで、落雷のエネルギーを放射する。

フラワーハリケーン：耳につけているバラのピアスは、すさまじい勢いの竜巻をおこす。



こうげき 攻撃	アクション	ボタン操作 そうさ
つうじょうこうげき 通常攻撃	フック、ストレート、アッパー	Yボタン
ひっさつわざ 必殺技A	シューブリームサンダー	Yボタン溜め打ち
ひっさつわざ 必殺技B	フラワーハリケーン	Yボタン&Bボタン(同時)
すいちよく 垂直ジャンプ攻撃 こうげき	ドロップキック	Bボタン&Yボタン
なな 斜めジャンプ攻撃 こうげき	ドロップキック	Bボタン&横キー→Yボタン
かほう 下方ジャンプ攻撃 こうげき	エルボードロップ	Bボタン&下キー→Yボタン
な 投げ技 わざ	ブレーンバスター	つかんで左右キー→Yボタン
とくしゆ 特殊攻撃 こうげき	ジャイアントスウィング	つかんでYボタン

セーラーヴィーナス / 愛野美奈子

美奈子ちゃんは、みんなより1年も前から自覚めていた戦士で、謎のヒロイン・セーラーVとして活躍していたの。戦いにも馴れていて、なんだか頼もしいって感じ。金星を守護星にもつ、セーラーヴィーナスよ。



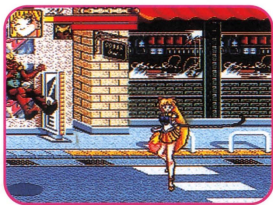
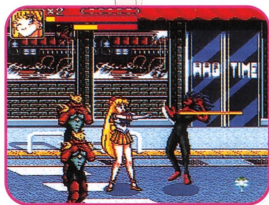
ねんらい さい しほこうえんちゆうがく ねん
年齢 / 14歳(芝公園中学2年)
 たんじゅうび がつ にち ぎ
誕生日 / 10月22日(てんびん座)
 けつえきがた がた
血液型 / B型
 しゅみ
趣味 / あそぶコト
 しゅごせい びーなす
守護星 / 金星
キャラ特性 / チェーン攻撃

キャラクター紹介 しょうかい



クレセントビーム：金星の守護星パワーをつかって、
 すごい破壊力をもつ正義のビーム光線を発射。

チェーン1回転攻撃：ヴィーナスラブ・ミーチェーンの
 1回転バージョン。さらに強力なパワーを発揮。



攻撃	アクション	ボタン操作
通常攻撃	ヴィーナスラブ・ミーチェーン	Yボタン
必殺技A	クレセントビーム	Yボタン溜め打ち
必殺技B	チェーン1回転攻撃	Yボタン&Bボタン(同時)
垂直ジャンプ攻撃	飛び蹴り	Bボタン&Yボタン
斜めジャンプ攻撃	飛び蹴り	Bボタン&横キー→Yボタン
下方ジャンプ攻撃	ヴィーナスラブ・ミーチェーン	Bボタン&下キー→Yボタン
投げ技	巴投げ	つかんで左右キー→Yボタン
特殊攻撃	地獄車	つかんでYボタン

5つのステージとこわい敵キャラたち

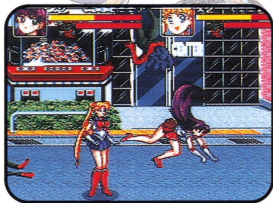
ステージ1

ボス / 妖魔バケーネ

妖魔のなかでも最強の力をもっているといわれる、妖魔七人衆のうちのひとり。わたしを助けてくれる黒猫のルナを好きになった、猫のレッドパトラーが変身したの。

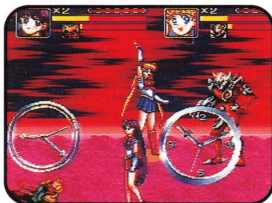
エリアA 十番町商店街

わたしやなるちゃん家のちかくの商店街よ。平和な街に妖魔が突然あらわれたの！たいへん！！



エリアB 異次元空間

妖魔がつくった謎のスペース。空間にひずみができるから、用心して戦ってね！



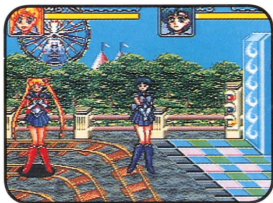
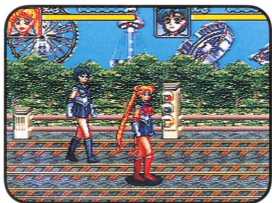
ステージ 2

ボス / 妖魔ムード

ごらく たの ひと ころ ころ
娯楽を楽しむ人の心や、おかしが大好きな女の子の心につけこんで、エネルギーを吸い取ろうとする恐ろしい妖魔。
ひと ころ ころ
人の心をもてあそばさうなんて、ぜったいに許せないわ!!

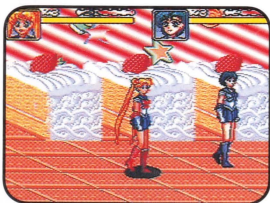
エリア A 遊園地

たの ゆうえん ち ようま ゆうえん ち なか はし きかん
いつもは楽しい遊園地に妖魔が。遊園地の中を走る機関車にぶつかるとダメージを受けるので、気をつけてね!



エリア B おかしの家

たても ぜんたい
建物全体がおかしでできていて、とってもおいしそうだけど、ウキウキなんてしてられないわ!!



ステージ 3 ポス/にせサーラームーン(ゾイサイト)

サーラームーンそつくりの戦士が現われたので、おかしいなと思ったら、やっぱりダーク・キングダム四天王のひとりゾイサイトが変身していたの。

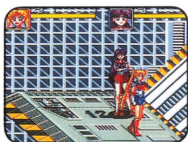
エリアA 秘密工場

なんだか怪しげな場所よ、いったい何をつくっているのかしら。コンペアに足をとられないようにね!!



エリアB 高速リフト

リフトはとても速いスピードで動いているから戦いにくいけれど、力をふりしぼってがんばるしかないわ!!

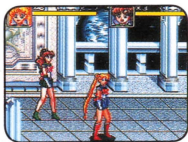


ステージ 4 ポス/クンツァイト

ダーク・キングダム四天王のなかで、一人だけマントをつけているのは、強さの証しなのかしら。ゾイサイトとは仲がいいみたいだけど、やることはとっても冷酷!

エリアA シルバー・ミレニアム

昔、ダーク・キングダムの手によって廃虚と化せられたわたしたちの故郷。サーラー戦士たちの秘密が…。



エリアB 北極圏Rポイント

ダーク・キングダムの本拠地まで、もうすぐよ。地面がすごい勢いで動いているから、油断は禁物。



ステージ5

ステージボス/エンディミオン

わたしの好きなタキシード^す仮面^{かめん}さまが、地球^{ちきゅうこく}国の王子^{おうじ}エンディミオン^きだったなんて気づかなかった。でも、ダーク・キングダム^まの魔の^まパワーで、あやつられてしまうわ。

ステージボス/クイン・ベリル

ダーク・キングダム^{おんなしゆりよう}の女首領^{おんなしゆりよう}だけあって、とっても強い^{つよい}の。こいつこそ、女王^{じようおう}クイン・メタリア^{ふういん}の封印^とを解き、^{あんこく}暗黒^{ていこく}の帝国^{ふつかつ}を復活^{ちようほんにん}させようとした張本人^{ちようほんにん}なのよ。

エリアA ダーク・キングダム

とても不^ぶ気味^{きみ}で、おそろしい妖^{よう}気^きを感じる^{かん}わ。何が起^{おこ}こるかわからない、^{ほんきよち}ダーク・キングダム^まの本拠地^{ほんきよち}。



エリアB ダーク・キングダム

いよいよ決^{けっせん}戦^{せん}のときがきたの。クイン・メタリア^{あんこく}の暗黒^{あんこく}のパワー^まなんか、ぜったい負^まけちゃだめよ。



げんがとくべつこうかい
原画特別公開!!



スーパーファミコン はつとうじよう
SFCで初登場!

これが武内直子^{たけうちなおこ}先生の描^かき下^おろし敵^{てき}キャラよ!

せいゆう
TVアニメの声優さんたちが、
スーパーファミコン だいかつやく
SFCでも大活躍!!



わいわい、がやがや、ハラハラ、ドキドキの
ろくおん
録音スタジオ。グラフィティ!!



- ▲5人のセーラー戦士がせいぞろい!
アニメに負けずにカッコイイ!
- ▲とっても楽しい思い出になりました。
これからも応援してね♥

テレビ
TVアニメで活躍中!

おんがくたんとう ありさわたかのり
音楽担当：有澤孝紀さんからのメッセージ

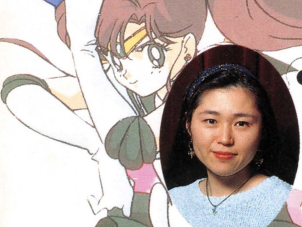
こんど スーパーファミコン ぼくじしん たの
今度はSFCということで、僕自身とっても楽しかった。
かくぼめん
各場面ごとにとっておきのBGMができました。



●セーラー^{やく}ムーン^の役
みつしことの
三石琴乃さん



●セーラー^{やく}マーキュリー^の役
ひさかわあや
久川綾さん



●セーラー^{やく}ジュピター^の役
しのはらえみ
篠原恵美さん



●セーラー^{やく}マーズ^の役
とみざわみちえ
富沢美智恵さん



●セーラー^{やく}ヴィーナス^の役
ふかみりか
深見梨加さん

ファミコンクラブ

ゲームについてのご質問は、**03-5828-3333**

[受付時間/月～金曜日(除く祝日) 10～16時]にお問い合わせください。

- 電話番号はよく確かめて、おまちがえのないようにしてください。
- 受付時間外の電話はおさげ下さい。
- 東京23区以外の方は、市外局番(03)をお忘れのないようにしてください。

おことわり

商品の企画、生産には万全の注意をはらっておりますが、ゲーム内容が非常に複雑なために、プログラム上、予期できない不都合が見られる場合が考えられます。万一、誤動作等を起こすような場合がございます。弊社まで御一報ください。

お父さま・お母さま方へ(必ずお読みください)

このたびは、エンジェル製品をお買い上げいただき、まことにありがとうございます。品質管理には万全を期しておりますが、万一お気づきの点がございましたら、お客様相談センターまでお問い合わせください。なお、お問い合わせの際は、住所・氏名(保護者)・電話番号と、お子様のお名前・お年も必ずお知らせください。

バンダイグループお客様相談センター

東京都台東区駒形2-5-5
☎111-81

☎03-3847-6666

- 電話受付時間 月～金曜日(除く祝日)10～16時
- 電話番号はよく確かめて、おまちがえのないようにしてください。

スーパーファミコン®は任天堂の商標です。

FOR SALE and USE IN JAPAN ONLY
本品の輸出、使用営業及び賃貸を禁じます。

発売元 株式会社エンジェル
静岡県焼津市越後島360-1 〒425

エンジェルはバンダイグループの一社です。