

SHVC-BD



# バトルビョウキ



スーパーファミコン<sup>®</sup>

©創通エージェンシー・サンライズ・円谷プロ・石森  
プロ・毎日放送・東映・ダイナミック企画・BANPR  
ESTO 1991 MADE IN JAPAN



このたびは、<sup>かぶ</sup>株バンプレストのスーパーファミコン<sup>せん</sup>専用ゲームカセット「バトルドッジボール」をお<sup>か</sup>買<sup>あ</sup>い上げた<sup>まこと</sup>いただき、誠にありがとうございます。ご使用になる<sup>しやう</sup>前に、必ずこの「取扱説明書」をよくお<sup>よ</sup>読みいただき、<sup>しやうほうほう</sup>正しい使用方法でお使<sup>つか</sup>いください。なお、この「取扱説明<sup>とりあつかいせつ</sup>書」は大切に保管してください。

## しやうじやう ちゆうい 使用上の注意

- ご使用<sup>しやうご</sup>後はACアダプタをコンセントから必ず<sup>かなら</sup>抜<sup>ぬ</sup>いておいて下さい。
- テレビ画面<sup>がめん</sup>からできるだけ<sup>はな</sup>離<sup>か</sup>れてゲームをして<sup>くだ</sup>下さい。
- 長時間<sup>ちやうじかん</sup>ゲームをするときは、健康<sup>けんこう</sup>のため約2時間<sup>やく じかん</sup>ごとに10分<sup>じふん</sup>～15分<sup>じふん</sup>の小休止<sup>しょうきゅうし</sup>をしてください。
- 精密<sup>せいみつ</sup>機器<sup>きき</sup>ですので、極端<sup>きょくたん</sup>な温度<sup>おんど</sup>条件<sup>じやうけん</sup>下<sup>か</sup>での使用<sup>しやう</sup>や、保管<sup>ほかん</sup>及<sup>およ</sup>び強い<sup>つよ</sup>ショック<sup>しよく</sup>を避<sup>さ</sup>けてください。また絶対<sup>ぜったい</sup>に分解<sup>ぶんかい</sup>しないで<sup>くだ</sup>下さい。
- 端子部<sup>たんしぶ</sup>に手<sup>て</sup>を触<sup>ふ</sup>れたり、水<sup>みず</sup>にぬらすなど、汚<sup>よご</sup>さないようにして<sup>くだ</sup>下さい。故障<sup>こしょう</sup>の原因<sup>げんいん</sup>となります。
- シンナー、ベンジン、アルコール等<sup>とう</sup>の揮発油<sup>きはつゆ</sup>でふかないで<sup>くだ</sup>下さい。
- スーパーファミコンにプロジェクションテレビ（スクリーン<sup>どうえいほうしき</sup>投影方式<sup>せつぞく</sup>のテレビ）を接続<sup>せんぞく</sup>すると、残像現象<sup>ざんざうげんしょう</sup>（画面<sup>がめん</sup>ヤケ）が生<sup>しやう</sup>ずるため、接続<sup>せつぞく</sup>しないで<sup>くだ</sup>下さい。

# もくじ

ストーリー	2
コントローラー <small>つか</small> の <small>かた</small> 使い方	3
ゲーム <small>じゆん</small> の準備 <small>び</small>	4
オプションモード	5
ゲームモード <small>せんたく</small> 選択画面 <small>がめん</small>	6
スーパーバトルリーグ	7
激闘 <small>げきとう</small> 対戦 <small>たいせん</small> モード	14
真 <small>しん</small> ・闘球王 <small>とうきゆうおう</small> 伝説 <small>でんせつ</small>	17
ゲームスタート!	24
必殺 <small>ひっさつ</small> ショット	26
チーム <small>しょうかい</small> 紹介	27
パスワード <small>きろくひょう</small> 記録表	30

# ストーリー

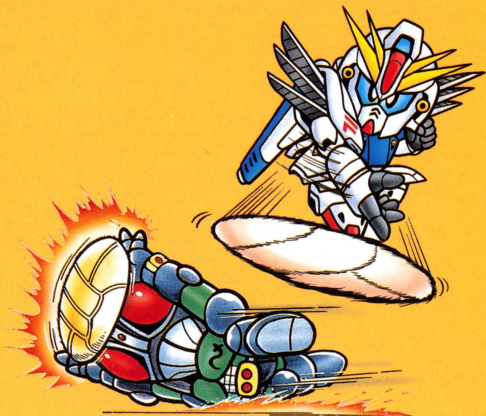
たった1つのボールに、その青春<sup>せいしゆん</sup>をかけたヒーロー<sup>たか</sup>たちの戦いがある。

## バトルドッジボール

それは、もっとも激しい格闘<sup>かくとう</sup>球技<sup>きゆうぎ</sup>である。心に秘めた<sup>こころ ひ</sup>チャレンジスピリッツで立ち<sup>た</sup>はだかるライバルたちを<sup>たお</sup>倒し、バトルドッジボールチャンピオンをめざす。

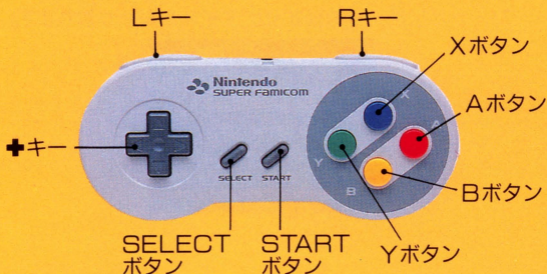
それが君<sup>きみ</sup>に与<sup>あた</sup>えられた使命<sup>しめい</sup>である。

今<sup>いま</sup>、ヒーローたちの戦い<sup>たたか</sup>が静<sup>しず</sup>かに始<sup>はじ</sup>まる……。



# コントローラーの使い方 つかかた

※TYPE Aの場合(初期設定)  
ばあい しよき せつてい



Aボタン/ショット、相手のショットをキャッチする。  
あいて

Bボタン/ジャンプ、メッセージの送り。  
おく

Xボタン/パス。

Yボタン/ボールをひろう、相手のショットをよける。  
あいて

STARTボタン/ゲームスタート、ポーズ、各項目設定の実行。  
スタート かくこうもくせつ

SELECTボタン/プレイヤーチェンジ。  
セレクト

Rキー/パス用ターゲットチェンジ。  
よう

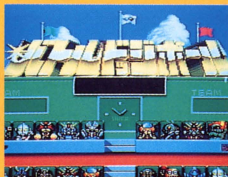
Lキー/ショット用ターゲットチェンジ。  
よう

+キー/左右(2回続けて押すと加速)、前後の移動、カーソル移動。  
さゆう かいつづ お かそく ぜんご いどう

R+L/必殺ショット(条件が揃った時、同時に押す)。  
ひっさつ じょうけん そろ とき どうじ お

# ゲームの準備 じゅんび

スーパーファミコン本体に「バトルドッジボール」の  
カセットをセットし、スイッチを入れるとバンプレスト  
マークが出現、その後すぐにタイトル画面が現れます。



次に“START”を押すか、しばらくすると下の画面に  
なります。

ここで、“START”か“OPTION”を選択します。



↑ 上下…選択 うえした せんたく      START…決定 けつてい

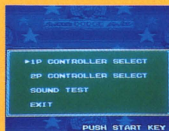
“START”を選ぶとゲームモード選択画面になります。  
“OPTION”を選ぶと各オプションモードの選択画面  
になります。

# オプションモード

ここでは、各コントローラーのキー設定を変えたり、ゲームに使われている音楽、効果音を自由に選んで聞くことができます。

↑ 上下…選択

START…決定



## ●“1P CONTROLLER”及び“2P CONTROLLER”

1P及び2Pのコントローラーのキー操作パターンを変えることができます。A～Dの4種類、自分の好きなパターンを選んでください。

↑ 上下…選択

START…決定・前の画面にもどる



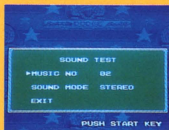
## ●“SOUND TEST”

ゲーム中に流れるBGMや効果音だけを取り出して聞くことができます。また、音がステレオかモノラルかを選ぶことができます。

↑ 上下…項目選択、左右で設定変更

“EXIT”…カーソルを合わせ

“START”を押すとタイトル画面にもどります。



# ゲームモード選択画面

せんたく が めん

「バトルドッジボール」では次の3つのゲームモードが  
えら  
選べます。

- スーパーバトルリーグ
- 激闘対戦モード  
げきとうたいせん
- 真・闘球王伝説  
しん どうきゅうおうでんせつ

うえした せんたく けつてい  
+上下…選択 START…決定



# ★スーパーバトルリーグ

きみ  
君はどのチームを選ぶのか!?

ここでは、8チームの中から好きなチームを1つ選び、  
他の7チームとの総当たり戦を行います。試合に勝つ  
たびに経験値を獲得し選手を成長させ、また、倒した  
チームのメンバーを仲間に入れて自分だけのオリジナル  
チームを作ることができます。

①スーパーバトルリーグ・モードを選ぶと次の画面に  
変わります。

“NEW GAME”…最初から  
ゲームをする

“CONTINUE”…セーブも  
しくはパスワードを記録し  
た所から始める



⊕上下…選択 START…決定

ここでは、最初からゲームをするので“NEW GAME”  
をえらんでください。

②次にストーリーが表示されます。

※ストーリーは“START”で  
省略できます。



③ チーム選択画面は自分の好きなチームを選びます。

(チーム選択画面)

上下…選択

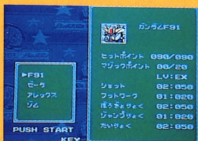


④ ここで“START”を押すと、ウィンドウが開き、ステータスを見るか、見ないかを聞いて来ますので、  
 上下で選んで、“START”を押してください。

■ “みる”を選ぶ。(チームのメンバーの能力を見ます)

(ステータス画面)

上下…表示が変わります

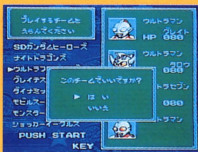


■ “みない”を選ぶ。

“みない”を選ぶか、ステータス画面で“START”を押すと次のウィンドウが開きます。

選んだチームでプレイをする

なら“はい”を、選び直したいなら“いいえ”を上下で選んで“START”を押してください。



## ⑤ステージセレクト画面 がめん

うえした ひだりみぎ せんたく  
+上下・左右…選択  
START…けつてい決定



※各ステージのかートの絵は、そのステージで勝つとか白黒表示に変わり、クリア済みであることを示しめします。

## ⑥対戦チーム表示画面 たいせん ひょうじ がめん

たいせん ひょうじ  
対戦チームどうしが表示され、  
しばらくするといよいよ試合しあい  
開始、コート画面になります。



あたら

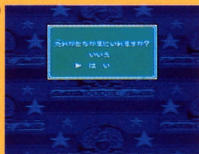
## 新しいチームメイトをつくろう!

試合をして、倒したチームから1人、仲間にする  
ことができます。ただし、仲間を入れるので、その分1人  
はずさなくてはなりません。(仲間に入れられるのは、  
各ステージ第1順目の試合だけです。第2順目からは  
仲間に入れる画面は出現しません)

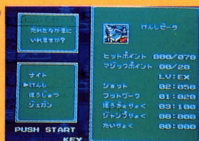
試合が終了すると次の画面になります。

うえした せんたく  
+上下…選択  
START…決定

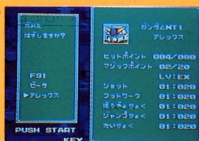
①



②

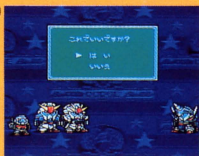


③



④

ここで、「いいえ」を選べると①の  
画面にもどります。変更したり、  
仲間に入れるのを止めるときは  
「いいえ」を選んでください。



# スーパーバトルリーグのセーブと経験値の 振り分けについて (試合終了後)

## ●経験値振り分け

スーパーバトルリーグでは試合が終了すると勝っても負けても経験値(EX)がもらえます。その経験値をステータス画面で振り分けます。

TVステータス画面 **+** 上下・左右…カーソル移動。

- Aボタン…経験値の加算
- Bボタン…経験値を元に戻す
- START…決定

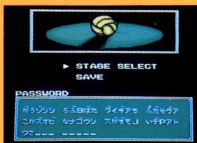


## ●セーブ

経験値を振り分けた後に、次の画面になります。

ここではセーブをするか、セーブをせずに次のステージセレクト画面に  
 行くかを選びます。

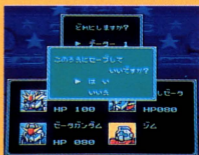
- +** 上下…選択
- START…実行



セーブをするなら“SAVE”を選んで実行してください。

データ1～3の中から選ぶ。

↑  
うえした せんたく  
+ 上下…選択  
START…  
じっこう  
実行



●セーブしたデータもしくはパスワード入力<sup>にゆうりよく</sup>でゲーム<sup>ばあい</sup>をする場合。

ここで、

“CONTINUE”<sup>えら</sup>を選ぶ



“BACK UP”…セーブ  
データでゲームをする

“PASSWORD”…パス  
ワード<sup>にゆうりよく</sup>入力でゲームをする



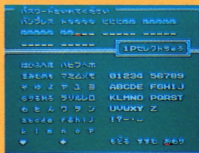
(セーブデータ画面)<sup>がめん</sup>

うえした せんたく  
+ 上下… 選択  
START… 実行<sup>じっこう</sup>



(パスワード入力画面)<sup>にゆうりよく がめん</sup>

うえした ひだりみぎ い どう  
+ 上下・左右…カーソル移動、  
がめん 画面のロールアップ・ダウン  
Aボタン… 入力<sup>にゆうりよく</sup>  
START… 決定<sup>けつてい</sup>



パスワードは正確<sup>せいかく</sup>に書きとめ、<sup>か</sup>入力<sup>にゆうりよく</sup>をまちがえた場合<sup>ば あい</sup>  
もう一度<sup>いちど</sup>やり直し<sup>なお</sup>してください。

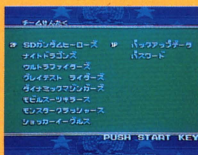
# げきとうたいせん ★激闘対戦モード

2つのコントローラーを使用して2人で対戦するモードです。スーパーバトルリーグモードで作ったチームのセーブやパスワードのバックアップデータを利用して対戦させることができます。

①激闘対戦モードを選ぶと次の画面になります。

(チーム選択画面)

各コントローラーごとにチームを選びます。1P、2Pともに表示されている中からチームを選んだ場合、試合回数選択画面に変わります。



1P、2Pどちらかが“バックアップデータ”もしくは“パスワード”を選んだ場合、次の画面になり、その後試合回数選択画面に変わります。

■“バックアップデータ”を選んだ場合。

(バックアップデータ画面)

↑ うえした  
+ せんたく  
上下…選択  
START…けつてい  
決定

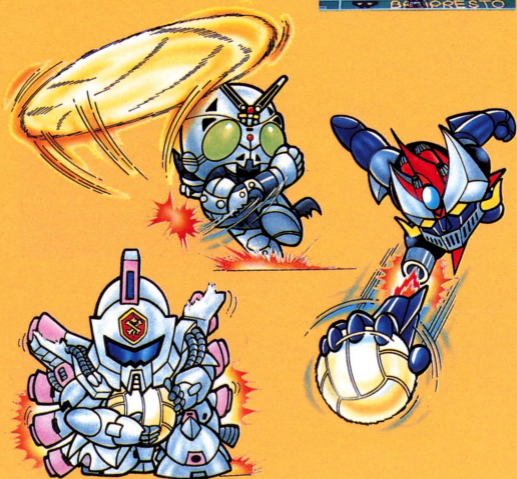




④ <sup>し あい けつ か ひょう じ が めん</sup> 試合結果表示画面

<sup>し あい</sup> 試合が <sup>しゅうりょう</sup> 終了するたびに <sup>けつ か ひょう じ</sup> 結果が表示されます。 <sup>さいしゅうてき</sup> 最終的には <sup>か こ ほう か</sup> 勝ち越した方が勝ちとなります。

<sup>し あい けつ か ひょう じ が めん</sup>  
(試合結果表示画面)



## ストーリー

はる とお じぶん いのち たたか ひとり  
 遙か、遠いむかし、自分の命をかけて戦った一人の  
 せん し でんせつ せ かい やみ とき  
 戦士の伝説があった。世界が闇につつまれた時、ひと  
 ひかり あらわ わかもの わかもの はな ひかり  
 すじの光とともに現れた若者がいた。若者の放つ光は、  
 けつ やみ せ かい て  
 決してどんな闇にもものまれることなく世界を照らして  
 いたという。彼はたった一つのボールだけを武器に、  
 せ かい やみ たたか いど かすかす おう ぎ  
 世界をつつむ闇に、戦いを挑んでいった。数々の奥義  
 く し やみ じん ぎ ふういん  
 を駆使して、闇を3つの神器に封印した。

ひとびと よろこ せ かい すく わかもの おうさま  
 人々は喜び、世界を救った若者に王様になってもら  
 おうとした。しかし、すでに彼の姿はなかった。

せ かい すく わかもの えいゆう  
 世界を救ってくれた若者を、英雄として、そして、  
 い だい おう たた よ  
 偉大な王として讃え、こう呼んだ。

とうきゅうおう  
 「闘球王・ガーディアン」

やみ ふう こ じん ぎ せいだん だいおう  
 また、闇に封じ込めた3つの神器は、星団の3大王  
 け いらい やみ せ かい  
 家にたくされたという。それ以来、闇が世界をつつむ  
 とき ひかり せん し とうきゅうおう あらわ つた  
 時、光の戦士、闘球王が現れるという。むかしから伝  
 とうきゅうおうでんせつ  
 えられる闘球王伝説である。

いま でんせつ よみがえ  
 今また、伝説が甦る……。

アールピージー

RPGタイプのモードです。ヒーローの中から1人だけ選び、伝説の闘球王めざし、戦い抜くゲームです。

①真・闘球王伝説モードを選ぶと次の画面に変わります。

“NEW GAME”…最初からゲームをする。

“CONTINUE”…セーブした所から始める。

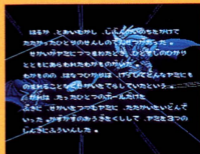


+上下…選択 START…決定

ここでは、最初からゲームをするので“NEW GAME”をえらんでください。

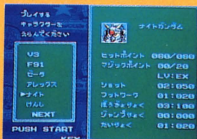
②次にストーリーが表示されます。

※ストーリーは“START”で省略できます。



③主人公のキャラクターを選ぶ。

うえした せんたく  
**+** 上下… 選択  
 START… けつてい  
 決定



④試合開始

さいしょ ひとり たたか  
 最初は1人で戦わなくては  
 なりません。勝ち抜きなが  
 ら仲間を集め、闘球王をめ  
 ざしてください。



⑤マップ画面

さいしょ しあい か なかま き あと つぎ  
 最初の試合に勝ち仲間のメッセージを聞いた後、次の  
 宇宙の画面になります。ここで、“START”を押すと  
 ほんばん せい とうきゅうおう けつていせん しゅつ  
 よいよ本番。まずは、ダコタ星・闘球王決定戦へ出  
 発！

ダコタ星でもメッセージを伝えてくれる仲間がいます。  
そのメッセージが終わるとマップ画面になります。



マップ画面上を $\oplus$ キーでヒーローを道に沿って移動させます。途中、敵のチームに遭遇したり、バトルコートに行くとゲーム画面に変わります。中には試合をするかどうか聞いてくるチームもあります。ショップに行けばショップ画面に切り替わります。



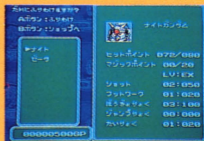
## ● 真・闘球王モードのショップ画面

闘球王モードでは経験値(EX)の代わりに賞金が、試合ごとにももらえます。その賞金をもとに、ショップでアイテムを選び各メンバーにふりわけます。アイテムで各能力を成長させていくのです。また、ここではゲームのデータをセーブすることができます。

↑ 上下・左右…カーソル移動  
 Aボタン…アイテムの説明  
 START…ふり分け画面切換え  
 (EXIT…マップ画面へ戻る)



Aボタン…ふり分け  
 Bボタン…ショップへ戻る



しん とうきゆうおうでんせつ

## 真・闘球王伝説のセーブについて

セーブは、マップ画面のどこかにある、ショップにて、  
ショップ画面を出現させて行います。

カーソルをSAVEに合わせる。



STARTを押す。

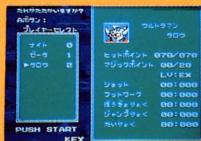


セーブデータはスーパーバトルリーグモードとは独立  
した1つだけをセーブできます。新たにセーブすると  
前のデータは消えてしまいます。

セーブしたデータでゲームを始めるときはP18の①で  
“CONTINUE”を選んでください。すぐにセーブし  
た所から始まります。

●<sup>しん</sup>真・<sup>とうきゆうおうでんせつ</sup>闘球王伝説モードの<sup>せんたく</sup>メンバー選択について  
<sup>しあい</sup>試合に<sup>か</sup>勝つと<sup>なかま</sup>仲間に入れてくださいと言ってくる<sup>い</sup>キャラクターがいます。<sup>なかま</sup>仲間にしていくと<sup>い</sup>メンバーが増えますが、<sup>なか</sup>コートの中には<sup>にん</sup>3人しか<sup>はい</sup>入れません。メンバ  
 ー<sup>せんたく</sup>選択画面で、その<sup>にん</sup>3人<sup>えら</sup>を選びます。

↑<sup>うえした</sup>上下…<sup>せんたく</sup>選択  
 A<sup>けつてい</sup>ボタン…決定  
 START<sup>しあいかいし</sup>…試合開始



0～2の<sup>すうじ</sup>数字は<sup>えら</sup>選んだ<sup>じゆんばん</sup>順番です。<sup>しあいかいし</sup>試合開始の<sup>おこな</sup>ジャンプトスは0番のキャラクターが行います。

# ゲームスタート!

ホイッスルが鳴りました、試合開始の合図です。コート  
の中央で審判がボールをまっすぐ上に投げ上げます。  
うまくジャンプしてボールを奪ってください。

## ●ゲーム画面の説明

●HP/最大HP

●1P側

メンバー



●残り試合時間

●COM及び  
2P側メンバー

●必殺ショット用ゲージ

## 勝敗

各選手ともHP(ヒットポイント)があり、相手のショットにやられると画面にダメージの数値が現れます。その数値分のHPが減り、0になるとプレイ不能になります。コート内にいる3人全員がプレイ不能になると負け、相手の3人を倒せば勝ちとなります。

激闘対戦モード以外では時間切れは1Pの負けとなります。

## ヒーローたちのステータス

ステータス画面で出てくる各能力値の意味。

- HP／ヒットポイントが0になるとプレイ不能になります。
- マジックポイント／必殺ショットに関係するキャッチ回数。
- ショット／ショットの威力。
- フットワーク／移動スピード。
- ぼうぎよりよく／数値が大きいと受けるダメージが少ない。
- ジャンプりよく／ジャンプ力。
- たいりよく／数値が増えると最大HPが増える。

## パスの方向について (コントローラー操作がTYPE Aの場合)

内野→外野 / Rキーでパス相手を指定。(両手を動かし  
外野⇄外野 / ているのがパスの相手) **+**でも指定できます。

外野→内野 / **+**の1Pは左、2Pは右で指定。  
内野⇄内野 / 内野どうしのパスはその位置関係で2人のうちどちらかにきまります。味方の外野が見えない時はRキーで指定できます。

# ひっさつ 必殺シヨット

かく  
各ヒーローたちにはそれぞれ得意の必殺シヨットがあり  
ます。



## ひっさつ ☆必殺シヨットの条件

キャッチング（敵のシヨットをノーバウンドで受けとめる）をするたびに必殺ゲージが増え、各ヒーローごとに決められた回数に達するとゲージが点滅します。この時、そのヒーローがボールを持った時点でRキーとLキーを同時に押してください。必殺シヨットができます。画面下のゲージは現在ボールを持っているキャラクターのキャッチ回数が表示されます。

※キャッチ回数は最大20回まで  
ためることができます。

※そのキャラクターのHPが0  
になってしまうと、次の試合  
に登場する時はキャッチ回数  
が0になってしまいます。



# しょうかい チーム紹介

## SDガンダムヒーローズ



ガンダムF91



ゼータ  
ガンダム



ガンダムNT1  
“アレックス”



ジム

## ナイトドラゴンズ



ナイト  
ガンダム



けんし  
剣士ゼータ



ほうじゅつし  
法術士ニュー



せんし  
戦士ジェガン

## ウルトラファイトーズ



ウルトラマン  
グレート



ウルトラマン  
タロウ



ウルトラ  
セブン



ウルトラマン

グレイテストライダーズ



かめん  
仮面ライダー  
ブラックRX



かめん  
仮面ライダー  
アマゾン



かめん  
仮面ライダー  
V3



かめん  
仮面ライダー  
1号

ダイナミックマジンガーズ



グレート  
マジンガー



マジンガーZ



ゲッターロボ



ボスボロット

モビルスーツキラーズ



ビギナ・ギナ



サザビー



ジオング



ザク

モンスタークラッシューズ



ゼットン



エースキラー



ゴモラ



バルタン<sup>せいじん</sup>星人

ショッカーイーグルス



シャドー  
ムーン



イカデビル



ガラガ  
ランダ



せんとういん  
戦闘員









ゲーム内容について、電話でのお問い合わせには、一切お  
答えできませんのでご了承ください。なお、ゲームのヒ  
ントはファミコン専門誌をご覧ください。

おことわり 商品の企画、生産には万全の注意をはらって  
おりますが、ゲーム内容が非常に複雑なために、プログ  
ラム上、予期できない不都合が発見される場合が考えら  
れます。万一、誤動作等を起こすような場合がございま  
したら、弊社までご一報ください。

お父さま、お母さま方へ(必ずお読みください)

このたびは、バンプレスト製品をお買い上げいただき、まこと  
にありがとうございます。品質管理には万全を期しておりますが、  
万一お気付の点がございましたら、バンダイグループお客様相談  
センターまでお問い合わせください。なお、お問い合わせの際には、  
住所・氏名(保護者)・電話番号と、お子様のお名前・お年も必ず  
お知らせください。

### ●バンダイグループお客様相談センター

東京都台東区駒形1-4-8 〒111-81 ☎03-3847-5060

電話受付時間 月～金曜日(除く祝日)10～16時

発売元



株式会社 **バンプレスト**

東京都台東区駒形1-4-14

〒111

バンダイ第3ビル

バンプレストはバンダイグループの一社です。

FOR SALE and USE IN JAPAN ONLY  
本品の輸出、使用営業及び賃貸を禁じます。

**スーパーファミコン** は任天堂の商標です。