

スーパーファミコン®



SUPER FAMICOM  
LICENSED BY NINTENDO

Disney's *Aladdin*  
アラジン



とりあつかいせつめいしょ  
取扱説明書

© The Walt Disney Company Produced by CAPCOM CO.,LTD. 1993

SHVC-RJ **CAPCOM**®

# Disney's Aladdin

## アラジン

### ごあいさつ

このたびは、スーパーファミコンソフト「アラジン」(SHVC-RJ)をお買い上げいただき、誠にありがとうございました。ゲームを始める前にこの「取扱説明書」をお読みいただき正しい使用方法でご愛用ください。なお、この「取扱説明書」は大切に保管してください。

### 健康上の安全に関するご注意

つかれた状態や、連続して長時間にわたるプレイは、健康上好ましくありませんので避けてください。また、ごく稀に、強い光の刺激や、点滅を受けたり、テレビ画面等を見たりしている時に、一時的に筋肉のけいれんや、意識の喪失等の症状を経験する人がいます。こうした症状を経験した人は、テレビゲームをする前に必ず医師と相談してください。また、テレビゲームをしていて、このような症状が起きた場合には、ゲームを止め、医師の診察を受けてください。



## もくじ

ストーリー (恋と冒険の行方).....	2
登場人物の紹介.....	4
コントローラーの操作方法.....	6
パスワードとオプションの説明.....	8
画面の見方.....	10
アラジンの基本アクション.....	11
ステージの紹介.....	16
アイテムの紹介.....	17
ブレイクタイムを楽しもう.....	18
アラジンの仲間たち.....	20
知って得するテクニック.....	22







# 恋と冒険の行方

こいとほうけんのゆくえ

魅惑の都・アグラバをひとりの若者が

パンを盗んで駆け抜けていきました。

彼の名前はアラジン。

貧しいけれど

心には大きな夢と希望を抱いています。

一方、美しい宮殿に住む王様の娘ジャスミンは、

政略結婚から逃れるため、

ある夜、こっそり宮殿を抜け出します。

自由な世界に夢を託して…。



つぎ あさ まち  
次の朝、アグラバの街には、  
アラジンとジャスミンのときめく出会いが待っていました。  
いつしかふたり こい お  
二人は恋に落ちていきます。

きゆうでん だいじん はらぐろ やしん も まほうつか  
宮殿の大臣ジャファーは、腹黒い野心を持つ魔法使い。  
せかい わ  
世界を我がものにするため、  
まほう どうくつ  
魔法の洞窟にあるランプに目をつけます。  
しかし、どうくつ はい  
洞窟に入ることでできる者は、  
ダイヤモンドの心を持つ男、ただ一人。  
それがアラジンだったのです。

はたして、ジャファーに狙われたアラジンの運命は、  
そして、アラジンとジャスミンの  
こい ゆくえ  
恋の行方はどうなるのでしょうか。



# 登場人物の紹介

とうじょうじんぶつしょうかい



## アラジン

このゲームの主人公。勇気と希望  
 あふれる17才の若者。どんな悪と  
 も勇敢に闘うよ。この世で唯一人、  
 ダイヤモンドの心を持っているんだ。

## ジャスミン

アグラバの王女。むりやり結婚さ  
 せられようとしている。自由を愛  
 する美しい女性。



## ジーニー

どんな願いもかなえてくれ  
 る「魔法のランプ」の魔人。ラン  
 プの中で一万年の間眠って  
 いた。正直でユーモアがある。  
 アラジンの友だち。

## アプー

すばしっこく、いたずら好き。アラジンあいらの相棒。アラジンをトラブルにまきこんでしまうことも…



## 魔法まほうの絨毯じゅうたん



魔法の洞窟どうくつでアラジンと出会う。  
ちょっと臆病おくびょうだが頼りになる。アラジンあいらを乗せて縦横無尽じゅうおうむじんに飛び回るよ。

## ジャファー&イアーゴ

アグラバの大臣だいじんジャファーは、腹黒はらぐろい野心やしんを持ち「魔法のランプ」を欲しがっている。その魔力まほうを利用して、将来はアグラバ国の王様おうさまになろうと企くわだてている。おしゃべりなイアーゴは、頭あたまのいいオウムだ。





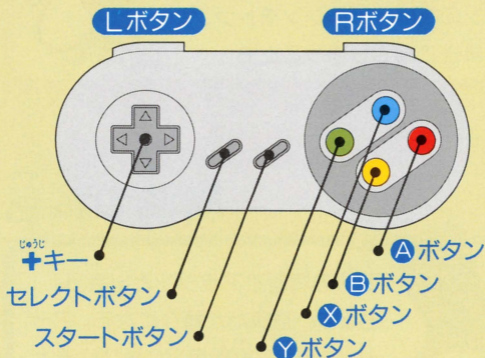


# コントローラーの操作方法

## コントローラーのそうさほうほう

※このゲームは一人用です。1P用コントローラーのみ使用できます。

### コントローラー各部の名称と使い方



## スタートボタン

**ゲームスタート**：タイトル画面からゲームスタート、または、オプション・パスワード画面に入る時に使用します。

**ポーズ機能**：ゲーム中にボタンを押すと、ポーズがかかります。もう一度押すと解除されます。

**デモカット**：オープニングデモや中間デモをカットできます。

じゅうじ

## ＋キー

**各モード選択**：タイトル画面時のモード選択時  
やオプション、パスワードの設定  
を変更するときを使用します。

**プレイヤー移動**：プレイヤーの左右移動、しゃが  
み、ぶらさがりからのよじ登り、  
下に降りる時に使用します。

## X・Y・A・B・L・Rボタン

**X**：ゲーム中は使用しません。

**Y**：ダッシュボタン。押しながら移動するとダッ  
シュします。

**A**：投げに使用します。アイテムのリングを取っ  
た後に押しとリングを投げます。

**B**：ジャンプに使用します。

**L**：このゲームでは使用しません。

**R**：ホバリングボタン。アイテムを取った後、  
ジャンプ中に押しとホバリングをします。

※上記のボタン操作は初期設定です。設定はオプション  
モードで変更できます。

※セレクトボタンはこのゲームでは使用しません。

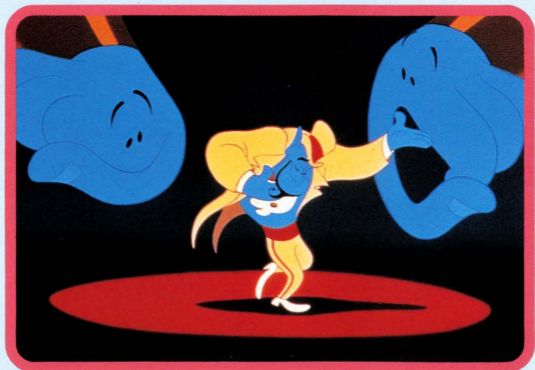


## パスワードとオプションの説明

パスワードとオプションのせつめい



このゲームは、それぞれいくつかのエリアに分かれた6つのステージをクリアしていくアクションゲームです。タイトル画面でパスワード・オプション画面に入る時は、じゆうじ十字キーでせんたく選択、スタートボタンでけってい決定します。





## パスワード PASSWORD



ステージクリア後、パスワードが手に入ります。パスワードを入力するとそのステージからゲームが始まります。

アラジン、ジャスミン、ジーニー、アブー、ジャファー、サルタンの顔でパスワードを作ります。十字キーの上下で顔を選択して左右で組み合わせます。パスワード入力後、X・Y・A・B・スタートボタンのいずれかを押し、そのステージが始まります。

## オプション OPTION



ボタン設定、ミュージックテスト、サウンドモードの変更ができます。

**ボタン設定**：4タイプあります。十字キーでカーソルを合わせて、左右で変更できます。

**ミュージックテスト**：聞きたいミュージックを十字キーの左右で選んで、Bボタンを押すと聞くことができます。

**サウンドモード**：ステレオかモノラルを選択できます。



# 画面の見方

がめんのみかた



**① トライ回数** かいすう … 0になるとゲームオーバーです。

**② ライフ** … ライフがなくなるとトライ回数かいすうが1回減ります。ハートは最大10個まで増えます。

**③ 布** ぬの … 布のアイテムを取ると表示ひょうじされます。表示されている間はホバリングができます。

**④ リンゴ** … アラジンが投げるリンゴです。最大99個まで持てます。

**⑤ 宝石** ほうせき … 100ポイントでライフの最大値がひとつ増えます。



# アラジンの基本アクション

## アラジンのきほんアクション

### ダッシュ

Yボタンを押しながら、<sup>お</sup>十字キーを操作するとダッシュします。



ダッシュ中は高く遠くに飛ぶことができます。

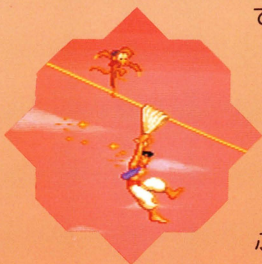


ダッシュをうまく使わないと先に進めない所もあります。

### ぶらさがり

かべまどわく壁や窓枠などにぶらさがることができます。

ぶらさがっている時、<sup>とき</sup>十字キー↑  
でよじ登り、<sup>のぼ</sup>十字キー↓で降ります。



ぶらさがると下に引っ張ることのできるものもあるよ!





# アラジンの基本アクション

## アラジンのきほんアクション

### うま と 馬跳び

ジャンプして敵に上から乗ると馬跳びができます。



この時、ジャンプボタンを押しているると高くジャンプできます。



※馬跳びができない相手もいるから気を付けて!

### うま と 馬跳びできるもの



ほそ くい の ように うえ には 乗れない 所でも 馬跳びで クリア できます。

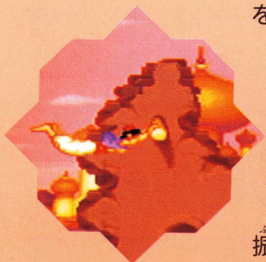


※他にもいろいろなものに使 えるよ。試してみよう。

## 振り子

かべ つ で ぼう と つ ふ こじょうたい  
壁から突き出た棒などに飛び付くと振り子状態になります。

タイミングよくジャンプボタン  
を押すと遠くへ飛べます。

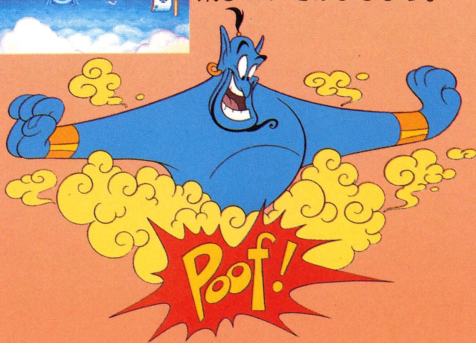


振り子状態では、相手を蹴る  
こともできます。

## 振り子できるもの



ぼう ほか ふ こ  
棒の他にも振り子できるもの  
があります。いろいろな所に  
飛びついてみましょう。





# アラジンの基本アクション

## アラジンのきほんアクション

### ホバリング

ぬの つか 布を使うとゆっくり降りることができます。

ジャンプの飛距離を伸ばしたり  
着地のタイミングをずらせます。



ぬの たからばこ なか 布は宝箱の中やマップのどこかに隠されています。

※空中で停止することはできません。

### ホバリングの操作方法

#### ホバリング開始

ジャンプ中、Rボタンでホバリング。この時も壁につかまったり馬跳びできます。



#### ホバリング中止

Rボタンを離すとホバリングを中止します。

※ゲームオーバーになると布はなくなってしまいます。



## 投げ

リングは投げるすることができます。



Aボタンで、リングを投げます。  
しゃがむと斜め下に投げます。



アイテムのリングを取ると持っている数が画面上に表示されます。リングをたくさん集めましょう。



へいたい  
兵隊にリングがあたったぞ。  
きぜつ  
気絶しているスキに馬跳びだ。



ちい  
小さい相手なら  
あいて  
やっつけることができるよ。

※ゲームオーバーになるとリングは最初の数に戻ります。



# ステージの紹介

ステージのしょうかい

このゲームは全部で6ステージ。ステージ4、5、6にも楽しい冒険が満載です。

ステージ

## STAGE 1



いろいろな屋台が並び、人々がいき交う活気に満ちたアグラバの街。ここでは、アラジンとジャスミンのときめく出会いが待っています。さて、ジャスミン王女はどこにいるのかな。

ステージ

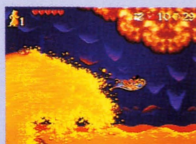
## STAGE 2



あやしもおじいさんに連れられて魔法の洞窟にやって来たアラジンとアブー。果たして「魔法のランプは手に入るのでしょうか…

ステージ

## STAGE 3



アブーが宝石をさわったために魔法の洞窟は怒ってしまいました。まるで地震のようあたりは揺れ、天井からは次々に岩が…。魔法の絨毯に乗って脱出しなくっちゃ。



# アイテムの紹介

アイテムのしょうかい

たからばこ

宝箱 ▶



つぼ

◀ 壺

たからばこ つぼ うまと  
宝箱や壺を馬跳びするといろいろな  
アイテムが飛び出します。



にく  
肉

ライフが全快ぜんかいします。



パン

ライフがひとつ回復かいふくします。



ぬの  
布

ホバリングができるよう  
になります。



リンゴ

な  
投げることができます。



アップ  
1UPランプ

トライ回数かいすうが  
ひとつ増ふえます。



ほうせき  
宝石 (赤) 3ポイント  
(緑) 1ポイント

100ポイントでライフの最さい  
大値だいちがひとつ増ふえます。



クリスタル  
ハート

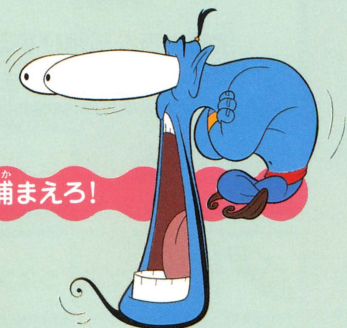
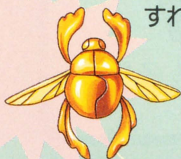
ライフの最大値さいだいちがひとつ増ふ  
えます。



# ブレイクタイムを楽しもう

ブレイクタイムをたのしもう

アイテムのスカラベを取ってエリアをクリア  
すれば、楽しいブレイクタイムが始まります。



逃げるスカラベを捕まえろ!



スカラベは、特定の場所に現れます。どんどん逃げて  
いくので先回りしてつかまえましょう。

スカラベを取ってエリアをクリア!



スカラベを取った状態でエリア  
をクリアすればブレイクタイ  
ムに入れます。

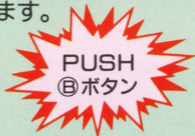
※ゲームオーバーするとスカ  
ラベはなくなってしまいます。



ルーレットよ、<sup>まわ</sup>回れ!



Bボタンを押すとルーレット  
<sup>かいてん</sup>回転。再度Bボタンでストップ  
<sup>さいど</sup>します。



ジーニーの顔<sup>かお</sup>に止まったら大  
<sup>とお</sup>当たりです。パチ、パチ。



<sup>なに</sup>何が<sup>なに</sup>できるかな、何が<sup>なに</sup>できるかな。

ジーニーの顔 <sup>かお</sup>	<sup>なに</sup> 何が <sup>お</sup> 起こるかは、 <sup>ないしょ</sup> 内緒。
<sup>アップ</sup> 2UP、 <sup>アップ</sup> 1UP	トライ回数 <sup>かいすう</sup> がそれぞれ2回、 <sup>かい</sup> 1回 <sup>かいふ</sup> 増えます。
ハート	ライフ <sup>かいふく</sup> が回復 <sup>かいふく</sup> します。





# アラジンの仲間たち

アラジンのなかまたち



## まほうじゅうたん 魔法の絨毯

とくてい  
特定のステージでは魔法の絨毯に乗  
ることができます。



まほうじゅうたんの  
魔法の絨毯に乗っている時は、  
じゅうじそうき  
+キーで操作します。

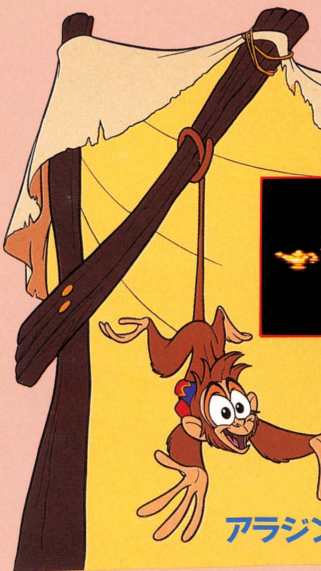


# アブー



あいぼう ぼうけん あいだ  
相棒のアブーは冒険の間、アラジンに  
ついてきます。

(アブーを<sup>そうさ</sup>操作する<sup>こと</sup>事はできません。)



アラジンといっしょになって

<sup>よろこ</sup>喜んだり、<sup>おどろ</sup>驚いたり。

でも、<sup>ときどきあし</sup>時々足をひっばって

しまうこともあるんだ。



# 知って得するテクニック

しってとくするテクニック



ダッシュジャンプで  
たかとお  
高く遠くへ!

通常つうじょうのジャンプでは届とどかない所ところでもダッシュで助走じょそうをつけると高く遠くへ飛とぶことができます。距離きょりがある所ところは、ダッシュでジャンプ!



きふだ  
切り札!  
うまとお  
馬跳びジャンプ。

敵てきや杭くいなどに馬跳うま とびした時とき、ジャンプボタンを押おしているると高いジャンプができます。この技わざをつかわないと先さきへ進すすめない所ところもあるよ。





振り子ジャンプを  
使いこなそう。

振り子状態からのジャンプは、タイミングによつて、飛ぶ距離と高さが違います。遠く飛びたいなら勢いのある時に、高く飛びたいなら高い位置で、いち、にの、ジャンプ!



ふわふわ  
ホバリングで  
難所をクリア。

布を取ってホバリング。ダッシュジャンプと組み合わせて使うと飛距離が大幅にアップするよ。着地のタイミングをずらすときにも有効だ。ホバリングを操作して数々の仕掛けをクリアしよう。

きみ こい ぼうけん ものがたり  
君がつくる恋と冒険の物語。



なかま  
ゆかいな仲間と

ふしぎ せかい しゅっぱつ  
不思議な世界へ出発だ!

## 使用上の注意

- ご使用後はACアダプタをコンセントから必ず抜いてください。
- テレビ画面からできるだけ離れてゲームをしてください。
- 長時間ゲームをするときは、健康のため、1時間ないし2時間ごとに10分～15分の小休止をしてください。
- 精密機器ですので、極端な温度条件下での使用や保管および強いショックを避けてください。また絶対に分解しないでください。
- 端子部に手を触れたり、水にぬらすなど、汚さないようにしてください。故障の原因となります。
- シンナー、ベンジン、アルコールなどの揮発油でふかないでください。
- スーパーファミコンにプロジェクションテレビ(スクリーン投影方式のテレビ)を接続すると、残像現象(画面ヤケ)が生ずるため、接続しないでください。

おこたえ

商品の企画・生産には万全の注意を払っておりますが、万一誤動作等を起こすような場合がございます。おそれ入りますが、弊社まで御一報ください。尚、ゲーム内容についてのお問い合わせにはおこたえできませんのでご了承ください。

## 株式会社 カプコン®

国内営業本部 〒540 大阪市中央区釣鐘町2-2-8  
東京支店 〒163-02 東京都新宿区西新宿2-6-1 新宿住友ビル43F  
サービスセンター 〒547 大阪市平野区瓜破南1-4-35  
お問い合わせ 東京 ☎03(3340)0719 大阪 ☎06(946)3099  
営業時間 9:00～12:00 13:00～17:30 土、日、祝日を除く

### ※カプコンソフト情報

大阪 ☎(06) 946-6659 東京 ☎(03) 3340-0718 札幌 ☎(011) 281-8834  
仙台 ☎(022) 214-6040 名古屋 ☎(052) 571-0493 広島 ☎(082) 243-6264  
松山 ☎(0899) 34-8786 福岡 ☎(092) 441-1991

FOR SALE and USE IN JAPAN ONLY  
本品の輸出、使用営業及び賃貸を禁じます。

MADE IN JAPAN



スーパーファミコンは任天堂の商標です。



**CAPCOM®**

© The Walt Disney Company  
Produced by CAPCOM CO., LTD. 1993

本商品は、ウォルト・ディズニー・エンタプライズ株との契約により、ディズニーの著作権を使用して株カプコンが製造したものです。