

サービスステーション

本社	〒111 東京都台東区駒形1-12-3コンシューマーサービス係	TEL 03(843)8811(代表)
札幌営業所	〒060 札幌市中央区南1条西1丁目 第2有楽ビル	TEL 011(241)0207~8
仙台営業所	〒980 仙台市北目町4番7号 東北堂ビル5A	TEL 0222(23)4155~6
名古屋営業所	〒460 名古屋市中区錦3-7-9 太陽生命名古屋第2ビル3F	TEL 052(962)6096~7
大阪営業所	〒542 大阪市南区安堂寺町2-1-10 則尾産業ビル2F	TEL 06(768)9236~9
広島営業所	〒730 広島市中区鉄砲町5-7 広島備成ビル405号	TEL 082(228)1556~7
福岡営業所	〒812 福岡市博多区博多駅東2-4-30 いわきビル601号	TEL 092(451)6585~6

このカセットは西洋占星術の第一人者である、ルネ・ヴァン・ダール・ワタナベ氏の監修のもとに制作されました。氏特有の星座と血液型という2つの要素の組み合わせによって、あなたの性格や相性などを占うことができます。

ルネ・ヴァン・ダール・ワタナベ

日本占術協会占星学委員長、国際予想科学協会常任理事、愛と人生へのよきアドバイザーとして、若い女性に圧倒的な人気を博している。
『天王星占星術』など著書多数、雑誌『non-no』等で活躍中!

スーパカセットビジョン 専用カセット

ルネ・ヴァン・ダール®の星占い

ミルキープリンセス

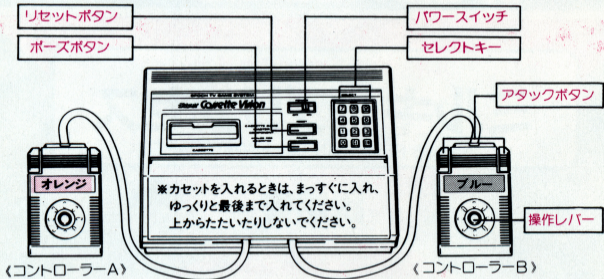
©1985 RENÉ VAN DALE WATANABE

説明書



エポック社

各部の名称



このカセットは、占いをするときにはセレクトキーのみを使用します。
またゲームのとき、1人ゲームのときはプレイヤー1がコントローラーA、プレイヤー2はBを、ペアゲームのときはハニーがA、ミルクキーはBをそれぞれ使用してください。

薬丸裕英	1966・2・19	B	藤井尚之	1964・12・27	A	早見 優	1966・9・2	A
杉良太郎	1944・8・14	O	九十九 一	1952・11・1	AB	ひかる一平	1964・5・11	O
高倉 健	1931・2・16	B	手塚理美	1961・6・7	AB	ビートたけし	1948・1・23	O
高見知佳	1962・7・9	B	所ジョージ	1955・1・26	O	ベンガル	1951・8・17	AB
太川陽介	1959・1・13	A	=東京=			細川たかし	1950・6・15	A
竹本孝之	1965・4・28	A	岡本健一	1969・5・21	O	堀ちえみ	1967・2・15	B
武田鉄矢	1949・4・11	A	高橋一也	1969・5・20	O	本田美奈子	1967・7・31	O
武田久美子	1968・8・12	A	成田昭次	1968・8・1	A	前川 清	1948・8・19	O
田中 健	1953・3・6	O	虎嶋一角獣	1958・3・17	O	増田けい子	1957・9・2	O
田原俊彦	1961・2・28	B	十朱幸代	1942・11・23	O	松田聖子	1962・3・10	A
田村正和	1943・8・1	A	中村雅俊	1951・2・1	O	松田優作	1950・9・21	A
タモリ	1945・8・22	O	中森明菜	1965・7・13	A	松本伊代	1965・6・21	B
=チェッカーズ=			名高達郎	1952・2・9	A	松本典子	1968・1・30	B
大土井裕二	1962・11・2	B	新沼謙治	1956・2・27	A	三田村邦彦	1953・10・22	B
武内 享	1962・7・21	A	西田敏行	1947・11・4	B	三浦友和	1952・1・28	AB
高杢禎彦	1962・9・9	A	野口五郎	1956・2・23	A	森 進一	1947・11・18	O
鶴久政治	1964・3・31	A	野村義男	1964・10・26	A	薬師丸ひろ子	1964・6・9	A
徳永善也	1964・6・7	A	原 辰徳	1958・7・22	A	柳沢慎吾	1962・3・6	AB
藤井郁弥	1962・7・11	A	原田知世	1967・11・28	A	渡辺 徹	1961・5・12	A

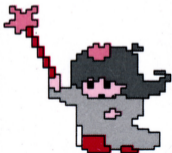
ストーリー・キャラクター紹介

——ミルキーランドの不思議な花園——

銀河のはずれのちっちゃな星・ミルキーランド。そこにはちっちゃなミルキープリンセスが住んでいます。ミルキーは人の性格や相性などを占うことができるふしぎな王女様。ミルキーランドの星空には、今日も花びらが舞い降りています。ボーイフレンドのハニーやいたずら好きな星座たちも集まって来ました。さあ、あなたもミルキーの不思議な世界へ遊びに行きましょう！

ミルキープリンセス

花と星を愛する、ミルキーランドの王女様。星占いが得意で人の性格を当てる能力を持っている、心の優しい女の子。



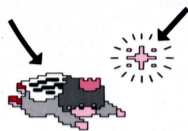
ハニープリンス

ミルキーランドのとなりの星・シュガーランドの王子様。空を自由に飛びまわり、ミルキーが危なくなると、すぐ助けに飛んできるとる勇敢な男の子。

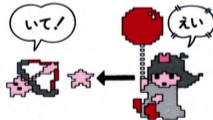


- 光る流れ星が落ちてくることがあります。ハニーがこれを拾うと数秒間、ハニーの王冠が輝き、星座たちをやっつけることができます。
- ペアゲームのときは、ミルキーが星を投げて、星座たちをやっつけることもできます。ただし、この星がハニーに当たるとミスとなります。
- 花びらを拾うと10点、花が咲くと50点、星座をやっつけると100点が加算され、5000点ごとにミルキー&ハニーの残り数が1人増えます。ただし、5人以上には増えません。
- 花が10輪咲くと1パターン終了となり、ボーナス1000点が加算され、次のシーンへ進みます。
- シーンが進むにつれて、花びらや星座の数が増え、スピードも速くなります。

※1人ゲームのとき、ミルキーはランダムに移動しますが、花びらは拾わず、星も投げません。
※シーン255までカウントされ、それを越えると1へ戻ります。



流れ星を拾うとパワーアップ！
王冠が光ると無敵だぞ！



いたずら星座はやっつけろ！
でもハニーに気をつけてね！

① 性格占い

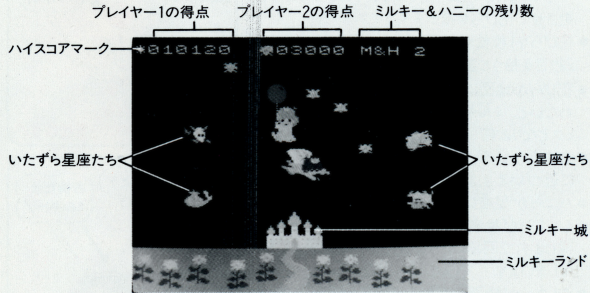
- セレクト画面で**1**キーを押すとセイカクウラナイのモードとなり、ミルクィからのメッセージが表示されます。
- 性格占いは西暦1900年1月1日から2099年12月31日までの間に生れた人の性格を占うことができます。
- メッセージの後、ミルクィがあなたに性別や生年月日、血液型などを質問します。
- 対応した**セレクトキー**の番号を押してください。押された番号と文字が赤く点滅します。
- まちがえたときは、**CL**キーを押してからもう一度選んでください。
- EN**キーを押すと点滅が止まり、次の質問が表示されます。
- 生年月日を答えるときは、西暦で数字を1つずつ押して、年・月・日の区切りに必ず**EN**キーを押してください。



〈例〉 1979年11月7日生れの人

1**9****7****9****EN**、**1****1****EN**、**7****EN**と押します。

〈ゲーム画面〉



※花びらが画面の隅に落ちて点滅していることがありますので注意してください。

※ゲーム中、ハイスコアになると得点表示の前に*が点灯します。

② 相性占い

- セレクト画面で**2**キーを押すと、アイショウウラナイのモードとなり、メッセージが表示されます。
- 相性占いは、西暦1900年1月1日から2099年12月31日までの間に生れた、男性と女性の2人の相性を占うことができます。
- メッセージの後、ミルキーが2人の生年月日と血液型などを質問しますので、同じように、**セレクトキー**で教えてください。

〈例〉 1974年11月7日生れ B型の女の子と 1973年8月15日生れ A型の彼

1**9****7****4****EN** , **1****1****EN** , **7****EN** ; **2** (B型) **EN**
1**9****7****3****EN** , **8****EN** , **1****5****EN** ; **1** (A型) **EN**

- ミルキーが2人の性格や相性などを占い、アドバイスをします。
- 相性度が良いときは、たくさんの星座たちが祝福してくれます。
- 占い終了後、**EN**キーを押すと、あなたと他の人との相性を続けて占うことができます。



③ バイオリズム

- セレクト画面で**3**キーを押すと、バイオリズムのモードとなり、メッセージが表示されます。
- このバイオリズムは西暦1900年1月1日から2099年12月31日までの範囲内で、生れた日から、最大65535日目までのバイオリズムを調べることができます。
- メッセージの後、ミルキーがあなたの生年月日と調べたい日を質問しますので、同じように**セレクトキー**で教えてください。



- ミルキーがあなたの生れてからの日数をかぞえ、知性(赤)・感情(緑)・身体(黄)の3つのリズムをグラフで表示します。1目盛は1日を表わします。
 - その日のメッセージが終了した後、**EN**キーを押すと、他の日のバイオリズムを調べることができます。
- ※画面表示の関係で、グラフの曲線と数値との間に若干の誤差が生じることがあります。

④ ゲーム

ハニーの操作方法

- **操作レバー**を上下左右に倒すと、ハニーはその方向へ移動します。

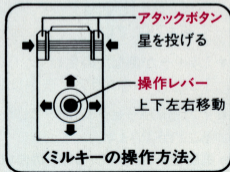
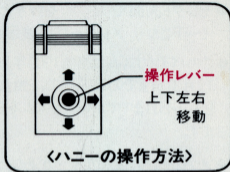
ミルクィの操作方法 (ペアゲームのとき)

- **操作レバー**を上下左右に倒すと、ミルクィはその方向へゆっくりと移動します。
- **アタックボタン**を押すと、ミルクィが向いている方向へ星を投げることができます。

※ミルクィの移動範囲は画面の上半分です。また、**星座に当たると操作不能となり、下降します。**

※ペアゲームのときはコントローラーA (オレンジのシール) でハニーを、B (ブルーのシール) でミルクィを、それぞれ操作します。

※1人ゲームではハニーを操作します。



0~9キー

番号を選んだり、生年月日を入れたりするとき使う

CLキー

押しまちがえたとき使う

ENキー

年月日の区切りや、番号を選んだ後に使う

〈セレクトキー〉

- 質問が終るとミルクィがあなたの性格を占います。

※あなたの星座は、あなたが生まれたときの太陽の位置によって決まります。

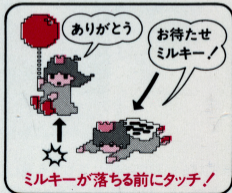
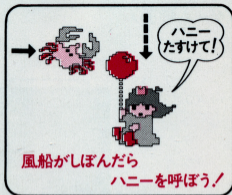
しかし、その年によって少しずつ誤差が生じますので、このカセットでは、その平均値を計算して星座を決定してあります。

西暦換算表

西暦	昭和	西暦	昭和
1926	1	1970	45
1930	5	1971	46
1935	10	1972	47
1940	15	1973	48
1945	20	1974	49
1950	25	1975	50
1955	30	1976	51
1960	35	1977	52
1961	36	1978	53
1962	37	1979	54
1963	38	1980	55
1964	39	1981	56
1965	40	1982	57
1966	41	1983	58
1967	42	1984	59
1968	43	1985	60
1969	44	1986	61

ゲームの遊び方

- ミルキーとハニーが登場すると、上から花びらが落ちてきます。ハニーとミルキー（ペアのみ）を移動させて花びらを拾います。
- 花びらを1枚拾うとミルキーランドに芽が出ます。2枚目を拾うと茎が伸び、3枚目で花が咲きます。
- 花びらが地面に落ちると点減し、5秒以内に拾わないと、ミルキーとハニーの2人とも落ちて1回ミスとなります。
- 左右からいろいろな星座たちが、いたずらをしに近づいてきます。
- ハニーが星座にぶつくとミスとなります。
- ミルキーが星座にぶつくと風船がしぼんで下降します。2回ぶつくと風船が割れて、落下してしまいます。
- ミルキーが地面に落ちるまでにハニーがタッチすると、風船がふくらみ上昇します。
- ミルキーが地面まで落ちるとミスとなります。



いたずら好きなミルキーのお友達



おひつじ座



おうし座



ふたご座



かに座



しし座



おとめ座



てんびん座



さそり座



いて座



やぎ座



みずがめ座



うお座

有名人とあなたの相性を占ってみよう!

明石家さんま	1955・7・1 B	植草克秀	1966・7・24 O	吉川晃司	1965・8・18 B
秋本奈緒美	1963・1・13 B	江川 卓	1955・5・25 O	草刈正雄	1952・9・5 O
浅野ゆう子	1960・7・9 AB	大和田獏	1952・10・13 AB	国広富之	1953・4・23 B
アグネス・チャン	1955・8・20 AB	大橋巨泉	1934・3・22 B	工藤夕貴	1971・1・17 B
天久美智子	1963・11・14 B	岡田有希子	1967・8・22 O	小泉今日子	1966・2・4 O
アントニオ猪木	1943・2・20 AB	沖田浩之	1963・1・7 A	郷ひろみ	1955・10・18 A
伊藤つかさ	1967・2・21 O	荻野目洋子	1968・12・10 B	近藤真彦	1964・7・19 O
伊藤かずえ	1966・12・7 A	柏原芳恵	1965・10・1 O	西城秀樹	1955・4・13 AB
伊藤 蘭	1955・1・13 O	片岡鶴太郎	1954・12・21 O	斉藤由貴	1966・9・10 B
伊藤麻衣子	1964・8・18 B	柱 三枝	1943・7・16 AB	榊原郁恵	1959・5・8 B
石川秀美	1966・7・13 A	河合奈保子	1963・7・24 O	桜田淳子	1958・4・14 O
石川ひとみ	1959・9・20 B	川島なお美	1960・11・10 AB	真田広之	1960・10・12 A
井上純一	1958・8・14 B	川崎麻世	1963・3・1 B	沢田研二	1948・6・25 A
岩崎宏美	1958・11・12 B	神田正輝	1950・12・21 A	=しぶがき隊=	
岩崎良美	1961・6・15 O	菊池桃子	1968・5・4 B	布川敏和	1965・8・4 B
宇沙美ゆかり	1968・4・2 O	岸本加世子	1960・12・29 B	本木雅弘	1965・12・21 A

占い・ゲームを始める前に

- カセットを本体に最後まで差し込んで、**パワースイッチ**を **ON** にすると、デモンストレーションが始まります。ゲーム画面が出ないときは、もう一度カセットを強く差し込み、**リセットボタン**を押してください。
- **セレクトキー** (12コのキーのどれでも) を押すとセレクト画面になります。
- **セレクトキー**の **1**~**4**を押して、占いやゲームを選びます。
 - 1**……セイカク ウラナイ
 - 2**……アイショウ ウラナイ
 - 3**……バイオリズム
 - 4**……ゲーム
- ゲームを選んだときは、ゲームセレクト画面になります。
 - 1**……1人ゲーム
 - 2**……1人ゲームを2人で交互に遊ぶゲーム
 - 3**……ペアゲーム (2人の共同ゲーム)
 - 4**……ペアゲームを4人2組で交互に遊ぶゲーム
- **1**~**4**キーを押すと、そのゲームが始まります。
- 選びまちがえたときは **リセットボタン**を押して、もう一度最初から選びなおしてください。(リセットボタンを押してもハイスコアは消えません)