



Open the world, .ix3n ɛnt nɔqO



このゲームには暴力シーンやグロテスクな表現が含まれています。

For Japan Only



プレイヤー  
1人



メモリーカード  
1ブロック



アナログコントローラ  
対応(振動なし)

SLPS01603~4

## はじめに

- このゲームに使用されている医学用語の使用について、専門家のチェックを受けていますが、演出上、使用について適切でない可能性があることをご了承ください。
- 音声データについて、音質、レベルのばらつきがあったり、ノイズが入っている場合がありますが、これらは演出上のものです。
- このゲームはフィクションです。実際の個人、事件とは一切関係ありません。

Welcome to login . . .

多様な音声データやムービーの中に残されたのは、

玲音はもちろん、玲音に関わった人達や事件についての豊富な記録。

しかし、それらデータは内容も断片的。

時系列もアイマイ。事実なのか、虚構なのか判別できない内容をかかえている。

データを多く入手すればするほど玲音の謎に近付ける、そんな単純なものではないらしい。

こうしたデータよりもよっぽどわかりやくすみえる日常の会話。

しかし、実際に分かりやすいように見える情報のやりとりの中ですえ...

私達は真実をつかまえそこねている。

個々の事象にとらわれて、こだわりすぎて。

そう、玲音に近づく方法はあなたの中にあり、

それを妨げるものもあなたの中にある。

「感じて」ほしい。そうすれば...

お問い合わせ先は バイオニアLDC株式会社お客様相談センター  
(電話:03-5721-9876 第一・第三水曜日を除く平日10:00~12:00、13:00~17:00)  
なお、ゲームの内容や裏技に関する質問はお受けできません。あらかじめご了承ください。

## INDEX

- 04 コントローラの使い方
- 04 システムメニューについて  
データの保存とロード  
ディスクの入れ替え
- 05 ゲームの始め方  
起動画面、ログイン画面
- 06 ゲームの進め方  
メイン・インターフェース
- 06 ネットワークの世界観
- 07 データの取り方  
データの取得、ブロック  
回転・移動、内容表示
- 08 玲音。
- 10 データ&アプリケーションの種類①  
データ、ムービー・データ、  
静止画 & 音声データ、  
キーワードリンク
- 12 データ&アプリケーションの種類②  
アプリケーション、ゲイト・パス、  
ポリタン・データ、その他。
- 13 エンディング及び  
2回目以降のプレイについて
- 14 information
- 15 注意事項

## Controller

コントローラ

L2ボタン → 上下のデータ階層にJUMP

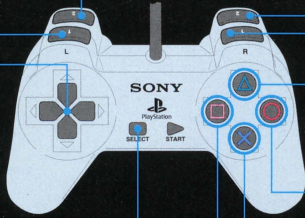
現在の層から上下に5レベル分移動できます。

L1ボタン → 左シリンダー回転

方向キー → カーソル移動

画面の端のデータから更に端の方へカーソルを入力することでシリンダーを回転させたり、上下に移動できます。

コントローラ

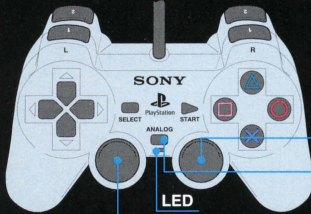


R2ボタン → 視点変更

上下の視点を変えられます

R1ボタン → 右シリンダー回転

アナログコントローラ



左スティック → カーソル移動

右スティック → データ階層移動・シリンダー回転

アナログモードスイッチ

左/右スティックはLEDが点灯しているときのみ使用可能です。ご使用になりたい場合はアナログモードスイッチを押してLEDを点灯させてご利用ください。

△ボタン → システムメニュー

○ボタン → 決定

×ボタン → キャンセル

□ボタン → サムネルの  
内容表示のON/OFF

SELECTボタン → システムメニュー

## Save & Load

データの保存とロード

システムメニュー画面にて行います。△ボタンもしくはSELECTボタンでシステムメニュー画面を呼び出してください。

データを保存する時に選択してください。選択すると「Are you Sure?」と確認のメッセージが出てきます。問題なければ「Yes」を選択してください。なお、データを上書きしたくない時は、×ボタンを押して、SAVE画面から抜けて下さい。

メモリーカード

「Iain」のデータをセーブするにはメモリーカードの空きブロック数が1ブロック必要です。





## LOAD

以前セーブしたデータをロードしたい時に選択してください。選択すると「Are you Sure?」と確認のメッセージが出てきます。問題なければ「Yes」を選択してください。



## CHANGE

「Iain」のDISC 1とDISC 2を入れ替える際にここを選択してください。  
(→ネットワークの世界観 p06)

## EXIT

システムメニュー画面を終了したい時に選択してください。

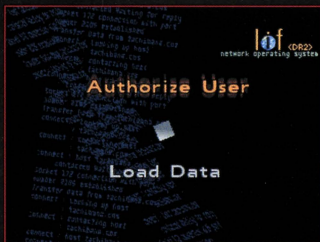
## Disc Change

ディスクの入れ替え

## Login

ログイン画面

プレイステーション本体に「Iain」DISC 1を正しくセットし、電源を入れてください。画面に現れるのは、仮想OSの起動画面です。やがてLogin画面が現れます。「Authorize User」か「Load Data」どちらかを選択して下さい。



## AUTHORIZE

初めてプレイする時に選択してください。カタカナの文字が並ぶ入力画面が現れます。コントローラを使用してカーソルを移動、入力文字を決定し、8文字以内であなたの名前を入力してください。入力が終り、承認されると、自動的にネットワークに接続し、鈴音のデータがちらばっているサイトにつながります。(なお、日本語以外の名前は、名前が音声再生される時に、正しく再生されない可能性があることをご了承ください。)

## LOAD DATA

以前データをセーブしたところから続けてプレイしたい時に選択してください。



サイトに接続すると、中央に少女のいるインターフェース画面が現れます。この画面がゲーム中で基本となる画面で、データの収集はこの画面で行います。シリンダー状のインターフェースは左右に回転させることができます。



### カーソル

方向キーで移動できます。選択したデータの名前を表示します。

### ベルソナ

あなたのデータ集めのナビゲーターです。あなたはコントローラを使って少女を動かし、目的のプロックを選択し、データを収集していきます。

### ブロック

この中に、玲音についての様々な種類のデータやアプリケーションが収録されています。データの種類やアプリケーションによってサムネールがつけられており、ブロックにはそのサムネールが表記されています。

### サイト表示/レベル表示

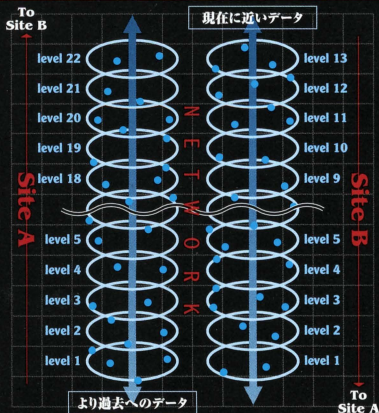
あなたが今のサイトにいる、どのレベルにいるかを表示します。サイトは円筒状にデータが配置されています。上のレベルに行けば行くほど現在に近いデータが、下のレベルに行けば行くほど玲音が幼かった頃のデータが配置されています。

### ポール

インターフェース内を勝手に移動しています。ユーザーからの入力が無い状態が続くと、自動的にデータを再生します。

## Main Interface

メイン・インターフェース



## About Network

ネットワークに接続すると、玲音のデータがちらばっているサイトに自動的につながります。

サイトは、円柱形の構造になっています。上層のレベルほどより現在に近いデータが、下層のレベルほどより過去のデータが配置してあります。

サイトにはAサイト（レベル1～22まで/ DISC-1に収録）、Bサイト（レベル1～13まで/ DISC-2に収録）があります。必要なアプリケーションが集まると、Bサイトに移動することが可能になります。（→GaTE01～04 p12）

## Get a Data

データの取得



カーソルを移動して、開きたいブロックを選択、決定してください。あなたの入力にベルソナが反応して、選択されたブロックのデータを再生させます。但し、必要なアプリケーションを入手していない場合は、データを再生することはできません。

## Unknown

### Before



### After



## Blocks

ブロック

ブロックの色は、データを収集する前は水色、収集した後は暗くなります。また、収集すると消滅してしまうブロックや、見えなくなるブロックがあります。この時、ブロックのあった場所には「Unknown」と表示されます。

## Move

回転・移動

### 左右の動き

L1/R1ボタンを使用して、シリンダーを回転させて下さい。



シリンダーを左右に回転させたり、レベルを上下に移動して、任意のブロックを収集してください。

## Reference

内容表示

### 上下の動き

L2ボタンを使用して、エレベーターレベルを表示してください。一回のJUMPで上下5階層まで移動できます。



データブロックの詳細を表示することができます。ブロックを選択し、○ボタンを押してください。

「体型は小柄でやせ形、少々発育不全  
この年代の少女としては特に全  
全きみなどところもあるが、問題のないレベルである」

「人見知りの性格であり、非常にセンシティブな少女である」

「両親とクライアントのみの核家族であり  
両親とも経済的にも社会的にも恵まれた環境にあるといえる。」

「服装、外見の問題点は髪形の一点のみ」

「右から入ってくるの...、多分、それで左から出ていくの...だから...」

## Data

データ

玲音の日記のほか、玲音にまつわる出来事や、玲音のカウンセラーである柊子の日記や玲音のカウンセリングの様様、診断結果などが、音声やムービーで収録されています。

## Movie

ムービー・データ

## DcXXX=患者としての玲音の記録

玲音の映像、撮影した人、場所はさまざま。  
患者のデータとして研究所のサーバーに保存されているもの。

## インジケーター

収録したデータの再生残量を示しています。  
なおこのメーターが完全に右に行き着くまで再生しなくては、そのブロックのデータを収集したことにはなりません。

## コントローラ

方向キー上下で、「Play」か「Exit」を選択、決定してください。  
なお、データの再生中は、「Exit」しか選択できません。



## LdaXXX=玲音の日記

カウンセリングの一貫として  
柊子に薦められて書き始める。

## TdaXXX=柊子の日記

プライベートな日記。

## Sound &amp; Image

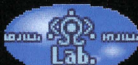
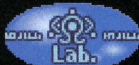
静止画 &amp; 音声データ

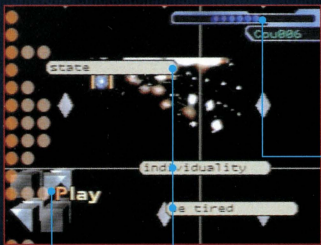
## CouXXX=カウンセリング

柊子と玲音のカウンセリングの  
様子を録音したものの。

## DaiXXX=カウンセリングカルテ

柊子による玲音のカルテ





EreXXX, EkmXXX, EdaXXX  
=エクストラデータ  
様子による珍音の友人からの  
ヒアリングの記録など

### インジケータ

収録したデータの再生残量を示しています。  
なおこのメーターが完全に右に行き着くまで再生しなくては、  
そのブロックのデータを収集したことはありません。

### キーワード・バー

データの内容に合わせて、ひとつのデータにキーワードが3個ついています。  
キーワードリンクにより、同じキーワードを持つデータにジャンプし、  
再生することができます。

### コントローラ

方向キー上下で、「Play」か「Exit」を選択、  
決定してください。なお、データの再生中は、  
「Exit」しか選択できません。

### Keyword ex.=キーワード例

sCH.avoidance	school avoidance	登校拒否
sLf.persecution	self persecution	自己批判
A.hallucination	Audio hallucination	幻聴
cUl.attraction	cultural attraction	文化祭
cOu.unconscious	collective unconscious	集合的無意識
health imple.	health implement	健康器具
RML	Resonator Making Life	吉田が様子にあげた 健康器具の商品名

## Keyword Link

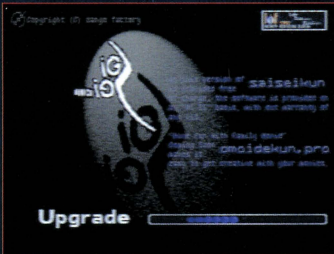
### キーワードリンク

カーソルがPLAYもしくはEXITの位置に  
いる時に、更に方向キー右を入力します。  
キーワードのバーへカーソルが移動します。  
方向キー上下で点滅するキーワードが移  
動しますので、気になったキーワードを選  
択した時点で決定ボタン◎ボタンを押し  
てください。



※すべてのキーワードに対してリンクは存在してません。  
リンクのないデータにはリンク先がないという表示がです。





## Application アプリケーション



### SSkn01~06

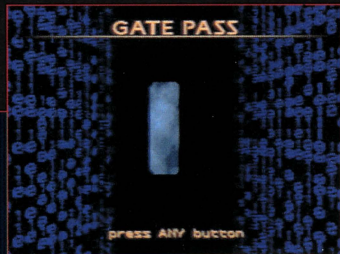
データを再生するために必要なアプリケーション、SaiSeiKunのアップデータひとつとすることでバージョンが1.0つつあがります。最上位の7.0バージョンにup-dateすれば、ほぼすべてのデータが再生可能となります

## GaTE Pass ゲイト・パス

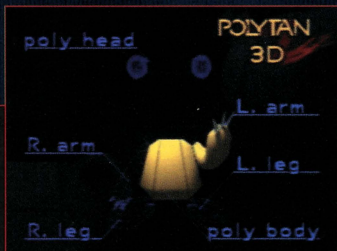


### GaTE01~04

サイトチェンジキー、4つ集めると、システムメニュー画面で「CHANGE」が選択可能になり、AサイトとBサイト間を移動できるようになります。



## POLYTAN DATA ポリタン・データ



### P2-01~06 ポリタンデータ

知っているひとは知っている、あのポリタンのデータです。データを全部集めてサイトBにいくと何かがあります。

\*ゲームの進行とはほとんど無関係です。興味のない方は忘れてください。

©岩瀬さとみ/メディアワークス



## Others

その他

ネットワークに浮遊するデータ。入力が無いとボールがぶつかり自然に再生します。  
音声データやムービーデータです。

## Ending

エンディング

ある特定のデータを再生すると、  
エンディングとなります。  
エンディングでは、玲音のムービーが  
約5分のビデオクリップになって再生されます。

ただし、まだあなたが入手していない  
ムービー部分は、まだデータがないと表示されます。

your memory?  
your records?



エンディングを向かえてると、  
「end」か「continue」かをたずねてきます。  
「continue」を選択し再びプレイすると、  
一回目にはなかった新しいデータが現れます。

## Continue Play

2回目以降のプレイ

TakXXX



serial experiments lain for **TV****LD/VIDEO/DVD**

lif.01.05 各2話収録/税抜5,500円

lif.02~04 各3話収録/税抜6,800円

■ lif.01~02 now on sale

■ lif.03 11.25 on sale

serial experiments lain for **CD**

■ sound track 定価3,059円

■ sound track/cyberia mix 定価2,835円

## serial experiments lain for

**CD & CD-ROM**

■ resources coming soon

serial experiments lain for **PlayStation**

■ 公式ガイド A5判、80ページ 税抜950円 now on sale (メディアワークス)



## 使用上のご注意

●このディスクは家庭用ビデオゲーム・コンピュータ“PlayStation”専用のソフトです。他の機種でお使いになると、機器等の故障の原因や耳等の身体に悪い影響を与える場合がありますので絶対におやめください。

●このディスクは **NTSC J** マークあるいは **FOR SALE AND USE IN JAPAN ONLY** の表記のある日本国内仕様の“PlayStation”のみ対応しています。海外仕様の“PlayStation”では使用できません。●「解説書」および“PlayStation”本体の「取扱説明書」[安全のために]をよくお読みの上、正しい使用方法でご愛用ください。

●このディスクを“PlayStation”本体にセットする場合は、必ずレーベル面(タイトル等が印刷されている面)を上にしてください。また、中央部分を軽く押し込み、ディスクを安定させてください。●プレイ終了後“PlayStation”本体からディスクを取り出す場合は、本体のオープンボタンを押し、ディスクの回転が完全に止まったのを確認してから行ってください。回転中のディスクに触れると、けがをしたりディスクを傷つけたり本体の故障の原因になりますので、絶対におやめください。●ディスクは両面とも、指紋、汚れ、傷等をつけないように取り扱ってください。またシール等を貼付したり、鉛筆、ペン等で文字や絵を書かないでください。●ディスクが汚れた時はメガネふきのような柔らかい布で、内周から外周に向かって放射状に軽く拭き取ってください。その時、レコード用クリーナーや溶剤等は使用しないでください。●ひび割れや変形したディスク、あるいは接着剤等で補修されたディスクは誤作動の原因になりますので絶対に使用しないでください。●直射日光のあたる場所、暖房機器の近く等高温の所には保管しないでください。また、湿気の多い所も避けてください。●ケースやディスクの上に、重いものを置いたり落としたりすると、破損しけがをすることがありますので絶対におやめください。●プレイ終了後はディスクをケースに戻し、幼児の手の届かない場所に保管してください。●お客様の誤ったお取り扱いにより生じたキズ、破損等に関しては補償いたしかねますので、あらかじめご了承ください。

●“PlayStation”本体をスクリーン投影方式のテレビ(プロジェクション・テレビ)には絶対接続しないでください。残像光量による画面焼けが生じることがあります。●ソフトによってはメモリーカードが必要な場合があります。「解説書」で確認してください。

## 健康上のご注意

●プレイする時は健康のため、1時間ごとに約15分の休憩を取ってください。●疲れている時や睡眠不足の時はプレイを避けてください。●プレイする時は部屋を明るくし、なるべくテレビ画面から離れてください。●ごくまれに、強い光の刺激を受けたり、点滅を繰り返すテレビ画面を見ていると、一時的に筋肉のけいれんや意識の喪失等の症状を起こす人がいます。こうした経験のある方は、事前に必ず医師と相談してください。また、プレイ中の画面を見ていてこのような症状が起きた場合は、すぐに中止し医師の診察を受けてください。

Open the nExt. .blow off ezalC

SLPS 01603~4

©1998 SR-12W/PIONEER LDC,INC. All rights reserved.

"PS" and "PlayStation" are registered trademarks of Sony Computer Entertainment Inc.

WARNING: All rights reserved. Unauthorized duplication is a violation of applicable laws.