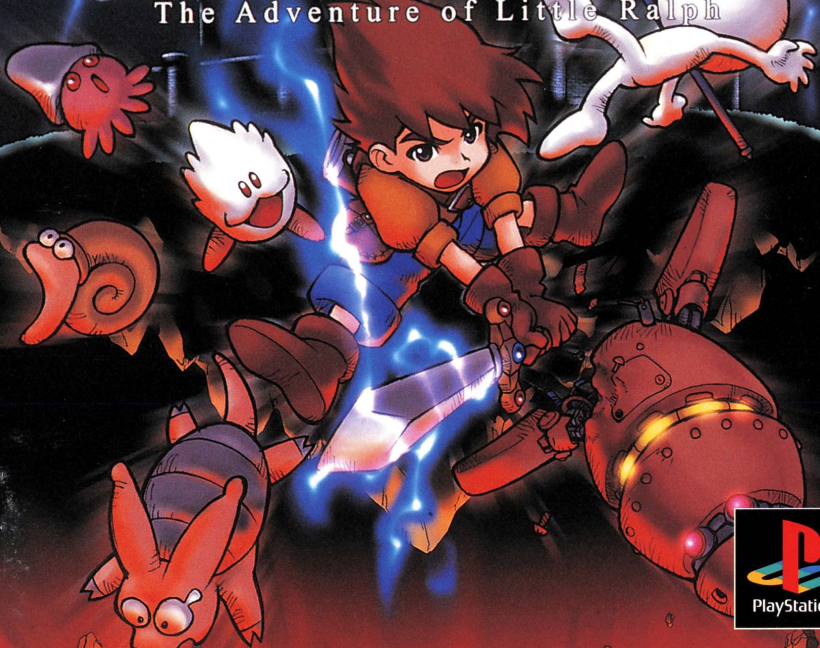


ちっほけ

# ラルフの大冒険

The Adventure of Little Ralph



## はじめに

このたびは弊社の"PlayStation"専用ソフト「ちっぽけラルフの大冒険」  
をお買い上げいただき、誠にありがとうございます。

ゲームを始める前に、この「解説書」をお読みいただき、正しい使用法  
でお楽しみ下さい。なお、この「解説書」は大切に保管してください。

For Japan Only



プレイヤー  
1人



メモリーカード  
1ブロック



アナログコントローラ  
対応(振動のみ)

SLPS 01853

# CONTENTS

はじめに	1
冒険の始まり	3
冒険の世界	4
キャラクターの紹介	5
ゲームの始め方	7
画面の見方	8
データノートの説明	9
ゲームの設定について	10
コントローラの操作方法	11
対戦モードについて	13
アイテムについて	15
攻略のヒント	17
ワンポイントテクニク	19
お問い合わせについて	21

## ●冒険の始まり●

永きにわたり平和が続いたこの世界に、突如として闇の住人である魔族が侵略を開始した。必死の抵抗も空しく人間達は徐々に追い詰められていく。

やがて人々は伝説の聖剣に希望を託すようになった。

その聖剣は自ら意思を持ち、この世界に危機が訪れる時にあらわれるという。そんな中、魔族達と戦うひとりの少年がいた。

彼の名は、ラルフ。

幼いころ、両親を失ってしまった彼は、同じ境遇であるルテイシアとともに、山間の街キャスアで力をあわせ生きていた。

街が攻撃を受け、人々が聖剣の出現にすぎる中、彼はこの生まれ育った街とルテイシアを守るために、一人魔族に立ち向かい戦い続けていた。

雷鳴の轟くある夜、キャスアの街に魔族の将軍バルゴが現れた。ラルフのうわさを耳にし、自ら出陣してきたのだった。

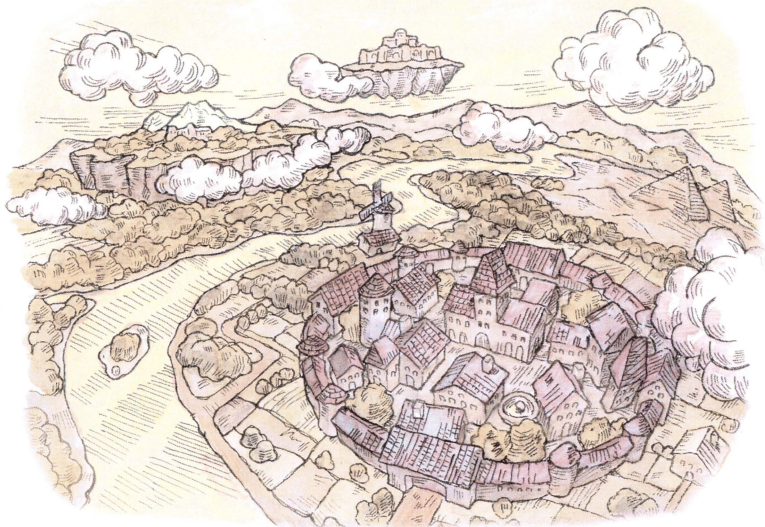
## ●冒険の世界●

冒険の世界は大きく2つに別れます。

一つはラルフ達の住んでいる通常の世界。魔族達はこの世界を支配しようとしています。ここには最初の舞台である、キャスアがあり、そして隣には広大な砂漠が広がっています。

もう一つの舞台は失われた大陸です。ここはかつて、魔法と科学を極めた文明が栄えていましたが、わずかな遺跡を残し、滅んでしまいました。

その頃の結界がいまなお残り、普通は出入りできません。魔族達はこの地を本拠地としています。



# キャラクターの紹介

## 【ラルフ】

本当の年齢は18歳。バルゴの魔法で、8歳ぐらいの少年の姿にされてしまった。幼い頃から同じ孤児であるルティシアと共に生きてきた。口が悪くてへそ曲がりだけど、ほんとうはやさしいやつかも？ゲーム中は少年の姿で戦うが、魔力の強い敵に会うと一時的に元の姿に戻る。

## 【ルティシア】

年齢は17歳。幼い頃に両親を亡くした。生まれつき魔法が使えるが、なぜなのかは彼女も分からない。しかしその力を恐れる者もいるため、人前で使うことを避けていた。オープニングでバルゴにさらわれてしまう。

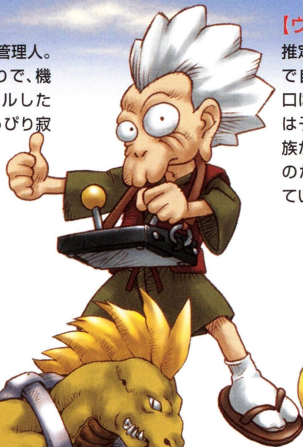
## 【フェイリオ】

謎の種族。ラルフが小さい頃に見つけて以来なついている。ゲーム中ではラルフの攻撃を援護射撃する。



### 【オパール】

キャスア水道局の管理人。  
この街一番の物知りで、機  
械マニア。イジワルしたり  
するけど、ちょっぴり寂  
しがりや。



### 【ウィキ】

推定年齢3000歳  
で自称魔族の王子。  
口は一人前だが中身  
は子供、仲間の魔  
族が何をしている  
のか、実は分かっ  
ていない。



### 【トラヴァン】

爬虫類からの突然  
変異で生まれた。  
その腕力はバルゴ  
をも凌ぐと言われ  
ている。



### 【バルゴ】

魔族の世界ナンバー  
ワンで、人間界侵略  
を指揮している。同  
時に古代文明人の末  
裔である「失われし  
一族」を探している  
がその真意は分かっ  
ていない。彼の姿に  
ついては、至高の殺  
人芸と肉体美を追い  
求めた結果である。



# ゲームの始め方



PlayStationの本体に「ちっほけラルフの大冒険」のディスクをセットし、電源を入れてください。社名表示の後、オープニングデモが始まります。この時にスタートボタンを押すと左の画面が表示されます。表示されるメニューは、最初は3つですがゲームの面数が進むにつれて増えます。初めてプレイする時は、「GAME START」を選んでください。ゲームをスタートすることが出来ます。

## タイトルメニュー

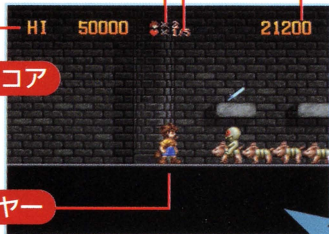
- [GAME START]** ゲームを始めからプレイすることができます。
- [DATA NOTE]** 今までのプレイのデータを参照することができます。
- [OPTION]** ゲームの各種設定を行うことができます。

# 画面の見方

取ったハートの数 / 1upに必要なハートの数

ラルフの残り人数

現在プレイ中のスコア



ステージエリア

ハイスコア

残り時間

プレイヤー

ゲーム中にセレクトボタンを押すと  
ハイスコアの部分の表示が変わります。



特定のボスとの戦いでは対戦格闘になります



敵ボスの名前

敵ボスの体力

プレイヤーの体力

プレイヤーの名前

\*スコアとは得た点数の合計を指します。

# データノートの説明

メインメニューから [DATA NOTE] を選択すると以下の機能が利用できます

## ランキングベスト20（現在登録されているランキングを表示）



ランキングデータは2種類のランキングをメモリーカードに保存できます。一つは「LOCAL」データでこれは自分のスコアだけのランキングです。もう一つはランキングの結合ができる「GLOBAL」データで、自分のランキングの他にも友達ランキング等を結合し保存することができます。

## プレイヤーデータ（プレイに関する詳細なデータを表示）



プレイヤーデータは自分の今までのプレイ結果を見やすく一覧形式にしたものです。ここではいろいろなデータを確認することができ、自分の弱点や自分の得意な所などを発見することができます。また、自分のハイスコアに関するパスワードなどもこの画面で確認します。

## コンバインレコード（ランキングデータの統合）



このゲームでは自分のランキングと、友人のランキングや全国ランキングなどを「GLOBAL」データに結合する機能を持っています。このコンバインレコードを利用するとメモリーカード差込口1のメモリーカードとメモリーカード差込口2のメモリーカードの「GLOBAL」データを結合して、各々の「GLOBAL」データに保存できます。（保存先は選択できます）

※ランキングデータはメモリーカードが無いと表示されません。

# ゲームの設定について

メインメニューから「OPTION」を選択すると以下の設定が行なえます

## ● KEY CONFIG ●

ボタンの設定を変更します。方向キー左右で「TYPE」を選んで下さい。  
方向キーを個別ボタン設定に移動すれば、ボタンを個別に変更することも可能です。

## ● SOUND ●

サウンドオプションの設定を変更します。方向キーの上下で項目を選択し左右で内容変更ができます。  
このゲームの特徴の1つであるPSGモードもここで設定します。

## ● RANK ●

ゲームのランクを変更します。「EASY」と「NORMAL」があります。  
「EASY」だと全8面中、5面クリアでエンディング（イーザー専用）となります。

## ● AUTO SAVE ●

プレイしたデータを自動的にメモリーカードに保存します。  
「ON」にすると、タイトル画面に戻った時に自動的に保存されます。

## ● SAVE ●

メモリーカードへデータを保存します。

## ● LOAD ●

メモリーカードからデータを読み込みます。

## ● CLEAR LOCAL RANKING ●

個人用のランキング「LOCAL RANKING」を消去します。  
※ランキングは初期値に戻ります。

## ● CLEAR PLAYER DATA ●

プレイヤーに関する詳細なデータ「PLAYER DATA」の消去を行います。

# コントローラの操作方法

※方向キー上は使用しません。但し対戦モードではジャンプになります。

ジャンプ中でも方向キーで着地点をコントロール



方向キー左右で、ラルフを自由に操作

方向キー下でしゃがみ



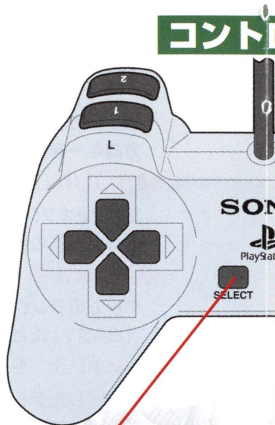
画面上にあるハイスコア表示と、今のステージ番号・残り時間表示を切り替えられます。

**セレクトボタン**

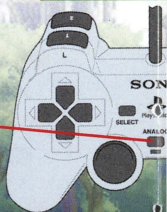
**アナログモードスイッチ**

振動モードのON/OFFはオプション画面の振動設定で設定することができます。  
また、必ずアナログモードスイッチ下のLEDが消えた状態でご使用ください。

アナログコントローラはコン  
なります。但しアナログス

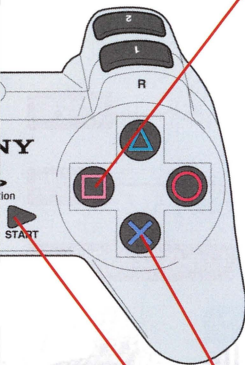


アナログコ



※このボタン操作は初期設定です。ボタンの設定はオプション画面で変更することができます。

ローラ



ントローラ



ントローラと同じ操作方法に  
ティックは使用しません。

## 攻撃ボタン

剣で敵を攻撃。方向キーとの組み合わせ攻撃もあるぞ



### ジャンプ攻撃

ジャンプしながら敵を攻撃できます。攻撃ボタンを押す前に方向キーを入れることで、攻撃する向きを選択できます。



### しゃがみ攻撃

方向キーを下に入れながら、攻撃ボタンを押すとしゃがんで攻撃ができます。この攻撃は通常攻撃よりも速くに剣が届くため上手く使うと大変便利です。



### スイング攻撃

(詳しくはP19)

攻撃ボタンを押して通常攻撃をした後も、攻撃ボタンを押したままにすると剣を振り上げたままのポーズになり、この時にボタンを離すと2倍の威力のスイング攻撃になります。



### カブト割り攻撃

ジャンプ中に方向キーを下に入れて攻撃ボタンを押すと、3倍の威力のあるカブト割り攻撃になります。下へのジャンプ攻撃にはとても役に立ちます。

## ジャンプボタン

敵を飛び越したり、大きな穴をよけたりできます。

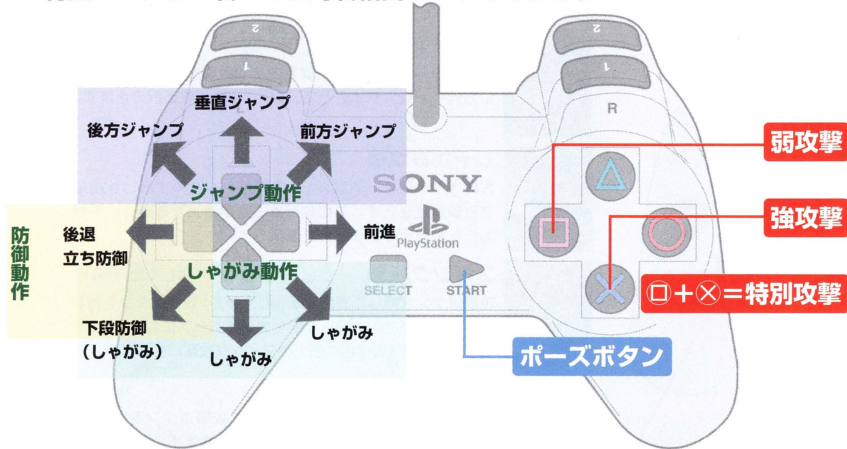
## スタートボタン

ポーズをします。ひと休みしたいときにどうぞ。

※ほかにもフィールド毎に、方向キーとの組み合わせで攻撃が変化します。

# 対戦モードについて

特定のボスとの戦いでは対戦格闘モードとなります



## ラルフのコマンド入力技

必殺技名	コマンド入力の方法
大ジャンプ	↓ (0.5秒程度入れた後) ↑
スピニングアタック	↓ ↙ ↘ + 弱攻撃ボタン
ファイヤーソード	↓ ↘ ↙ + 弱攻撃ボタン (又は強攻撃ボタン)
ライティングソード	↓ ↙ ↘ + 強攻撃ボタン
ライジングスラッシュ	⇨ ↓ ↘ + 弱攻撃ボタン (又は強攻撃ボタン)

※このボタン操作は初期設定です。ボタンの設定はオプション画面で変更することができます。

## 対戦モード時の基本動作

### 攻撃



通常の弱攻撃と強攻撃のほかに、弱攻撃ボタンと強攻撃ボタンを同時に押すと特別攻撃になります。他にもコマンド入力による必殺技攻撃があります。

### 防御



方向キーを後ろにいれると相手からの攻撃を防御します。防御には立ち防御としゃがみ防御があり、相手の攻撃により使いわける必要があります。必殺技を防御した場合には体力が少し減ります。

### 投げ



接近した時に方向キーの左右どちらかを入れ、強攻撃のボタンを押すと相手をつかんで投げることができます。キャラクターによっては空中でも投げることができます。

### ジャンプ



相手を飛び越えたり、敵の飛び道具を飛び越えたりできます。また、コマンド入力による大ジャンプを使えば追い詰められた時などに役に立ちます。

# アイテムについて

ここでは、主要なアイテムについての説明をします。

## ブルーソード



剣から青い衝撃波が出るようになり、ラルフの攻撃の間合いが少し広がります。

## シールド



取ると1度だけミスを防いでくれます。でも穴に落ちたり、水に落ちたりすると効果がありません。

## レッドソード



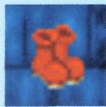
剣から火の玉が出るようになり、遠くから敵を攻撃することが出来ますが、壁にぶつくと消えてしまいます。

## フェイリオ



取るとラルフの後にぴったりとついてきて援護射撃します。

## その他のアイテム



200点

イージーモードの時にだけ出てくるアイテム。氷の城の床は、滑りますがこのブーツを取れば滑りません。



200点

残り時間を30秒増やしてくれます。残りの時間が0になると星が降り、当たるとミスになってしまいます。



0点

ラルフを1人増やしてくれます。



2001点

取ると面クリア時にタイムボーナスの掛け率が上がるというメリットがあります。

## ハートアイテム



このアイテムは決められた数を取ることでラルフを1人増やすことができるアイテムです。画面の見方(8ページ)やワンポイントテクニック(20ページ)のフルーツボーナスを参考にして下さい。

## 得点アイテム



【フルーツ】

100～6400点



【金貨】

500点



【金の指輪】

1000点



【金の水差し】

5000点



【金の王冠】

10000点

# 攻略のヒント

ここでは各ステージの概要と簡単な攻略のヒントを紹介しています。



## ステージ1：キャスアの街

小さくなったラルフを助けた親子の見送りを背に、ラルフは旅立つ！街の魔物を一掃し、オバールの待つ部屋まで直行だ！「防犯ロボット」や普通の攻撃では倒せない「やどかり」達には気をつけよう。



### ボス攻略のヒント

ボスのオバールを攻撃すると画面上の方にある、ゲートから敵が降ってくるぞ！先にゲートを壊すとオバールへの攻撃が楽になるはずだ。

## ステージ2：キャスア水道橋

ステージ1をクリアすると砂漠までの近道である水道橋を教えてくれる。この水道橋はながく使われていないため、所々壊れているのが要注意だ！一度通過するとどンドン崩れ落ちていくので立ち止まったら危険だぞ！

### ボス攻略のヒント

すでに廃虚となった水道橋の先には、魔族であるウィキが住んでいた。このウィキは3段階の攻撃パターンで襲ってくるぞ。段階ごとに攻略法を見つけよう。



## ステージ3：ベルデ砂漠

生きて帰れないと言われるベルデ砂漠。人喰い蟻地獄やサンドワームを倒し、今だ前人未踏の謎につつまれたピラミッド内部に侵入だ。中には古代に作られたトラップがいまだに稼動しているらしい。

### ボス攻略のヒント

ピラミッドを守護する、すふい雄。口からは炎を出し、目からはレーザー、頭のコブラからは火の玉と強力な攻撃で襲ってくる。でもレーザーと火の玉はスイング攻撃で返せるぞ。



※ステージ4とステージ5のボスは対戦モードのため、特にヒントはありません。



## ステージ4：ドナン高地

すふい雄がラルフを送り届けてくれた所は、奇妙な生物が生息する失われた大陸だった。ジャングルを抜け、地下洞窟を抜けると格闘モードのボスと対決だ。トカゲ怪獣であるこのステージのボス・トラヴァンは素早い上に口から火を吐いてくるぞ！敵の攻撃を上手くかわし、必殺技で反撃だ！



## ステージ5：エトナ山

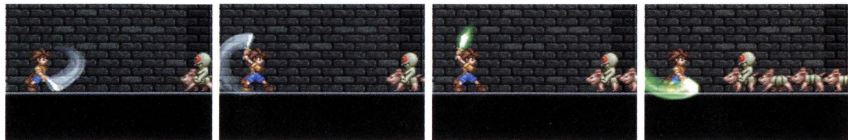
トラヴァンを倒して外にでるとすでに夜。伝説にのみ存在した、この世で一番標高が高い山、エトナ山。ここでも奇妙な生物がラルフのいく手を阻む。そして舞台はエトナ山の山頂にある氷の城へ。ここにはEASYモード最後のボス・バルゴの登場だ！肉体の限界を超えた攻撃にはかなり手こずるが、ここまでこれた君ならきっと倒せるはずだ！



# ワンポイントテクニック

ここでは代表的なテクニックの紹介をします。

## スイング攻撃



スイング攻撃は通常攻撃よりも攻撃範囲も広く2倍の威力を持っています。また、スイング攻撃は敵や、敵の弾を飛ばすことができるという特徴があります。飛ばされた敵や弾は軌道上の他の敵をすべて倒します。この場合に倒された敵の点数は、敵の点数+ボーナス（100点～6400点）が加算されます。

## 振り向きスイング攻撃



敵の近くにおいて剣を振ってから構えると、敵を倒してしまうのでスイング攻撃で飛ばせない場合があります。この場合一瞬後ろを向いて剣を振り、構えてから前に向かってスイング攻撃をすると、かなり接近した敵でもスイング攻撃で飛ばすことができます。

## 空中スイング溜め



空中で攻撃をした後に、攻撃ボタンを押したままにして着地します。すると着地した瞬間からスイング攻撃の構えになっているので、着地のすぐ後にスイング攻撃を行うことができます。

## フルーツボーナス



フルーツはある特定の場所をラルフが通過することで、出現する得点アイテムです。あるポイントを通過すると一度に複数出現します。また連続して出現させていくと8個めがハートになります。ただし、ハートは画面上に一個しか出ないので注意して下さい。

# お問い合わせについて

商品の開発や製造には万全の注意を払っておりますが、万一誤作動等が発生した場合には、お手数ではございますが、弊社ユーザーサポートまでご連絡頂けますようお願い申し上げます。なお、ゲームの攻略や裏技等についてのご質問にはお答えできませんので、ご了承ください。

〒277-0005 千葉県柏市柏2-6-17 染谷エステートビル3階  
株式会社ニュー「ちっほけラルフの大冒険」ユーザーサポート係

電話番号：0471-60-1131

FAX番号：0471-60-1132

月曜日～金曜日（祝・祭日を除く）

AM 10:00 ～ PM 0:00、

PM 1:00 ～ PM 5:00まで

インターネット電子メール：[consumer-support@new.co.jp](mailto:consumer-support@new.co.jp)

ホームページアドレス：<http://www.new.co.jp/>

## 使用上のご注意

- このディスクは家庭用ビデオゲーム・コンピュータ“PlayStation”専用のソフトです。他の機種でお使いになると、機器等の故障の原因や耳等の身体に悪い影響を与える場合がありますので絶対におやめください。
- このディスクは **NTSC J** マークあるいは **FOR SALE AND USE IN JAPAN ONLY** の表記のある日本国内仕様の“PlayStation”にのみ対応しています。海外仕様の“PlayStation”では使用できません。●「解説書」および“PlayStation”本体の「取扱説明書」「安全のために」をよくお読みの上、正しい使用方法でご愛用ください。
- このディスクを“PlayStation”本体にセットする場合は、必ずレーザーレベル面（タイトル等が印刷されている面）を上に行ってください。また、中央部分を軽く押し込み、ディスクを安定させてください。●プレイ終了後“PlayStation”本体からディスクを取り出す場合は、本体のオープンボタンを押し、ディスクの回転が完全に止まったのを確認してから行ってください。回転中のディスクに触れると、けがをしたりディスクを傷つけたり本体の故障の原因になりますので、絶対におやめください。●ディスクは両面とも、指紋、汚れ、傷等をつけないように取り扱ってください。またシール等を貼付したり、鉛筆、ペン等で文字や絵を書かないでください。●ディスクが汚れた時はメガネふきのような柔らかい布で、内周から外周に向かって放射状に軽く拭き取ってください。その時、レコード用クリーナーや溶剤等は使用しないでください。●ひび割れや変形したディスク、あるいは接着剤等で補修されたディスクは誤作動の原因になりますので絶対に使用しないでください。●直射日光のあたる場所、暖房機器の近く等高温の所には保管しないでください。また、湿気が多い所も避けてください。●ケースやディスクの上に、重いものを置いたり落としたりすると、破損しけがをすることがありますので絶対におやめください。●プレイ終了後はディスクをケースに戻し、幼児の手の届かない場所に保管してください。●お客様の誤ったお取り扱いにより生じたキズ、破損等に関しては補償いたしかねますので、あらかじめご了承ください。
- “PlayStation”本体をスクリーン投影方式のテレビ（プロジェクション・テレビ）には絶対接続しないでください。残像光量による画面焼けが生じることがあります。●ソフトによってはメモリーカードが必要な場合があります。「解説書」で確認してください。

## 健康上のご注意

- プレイする時は健康のため、1時間ごとに約15分の休憩を取ってください。●疲れている時や睡眠不足の時はプレイを避けてください。●プレイする時は部屋を明るくし、なるべくテレビ画面から離れてください。●ごくまれに、強い光の刺激を受けたり、点滅を繰り返すテレビ画面を見ていると、一時的に筋肉のけいれんや意識の喪失等の症状を起こす人がいます。こうした経験のある方は、事前に必ず医師と相談してください。また、プレイ中の画面を見ていてこのような症状が起きた場合は、すぐに中止し医師の診察を受けてください。



*new*

Presented By NEW Corporation

Kashiwa 2-6-17, Kashiwa-city, Chiba 277-0005

SLPS 01853

©NEW Corporation 1999

"PS" and "PlayStation" are registered trademarks of Sony Computer Entertainment Inc.  
WARNING: All rights reserved. Unauthorized duplication is a violation of applicable laws.



**New Lunar BASE** →

<http://www.new.co.jp/>