

**LaserActive™**

**MEGA  
LP**

 **PIONEER**

**· I WILL ·**  
THE STORY OF LONDON

この度はレーザーアクティブソフト  
〈I WILL — THE STORY OF LONDON〉をお買い上げ頂き、誠に有難うございます。  
この〈I WILL — THE STORY OF LONDON〉はレーザーディスクの持つ美しい映像の中から、  
様々なヒントを見つけ出すという今までにないアクションムービーゲームです。  
画面の中から語りかけられ、画面の中へ語りかける、あなたはまさに登場人物の  
一人となってストーリーへ参加することになるのです。  
ゲームを始める前にこのマニュアルをお読み頂きますと、より楽しく遊ぶことができます。



**SIDE 1** : 歴史の街、ロンドン。ここでは密かに広域オゾン発生機の  
開発がオゾン博士の手により進められていた。  
しかし、国際会議での発表を目前に控え、何者かにぬすまれてしまう。  
犯人はどこに？ 広域オゾン発生機は無事か？  
あなたは博士の有能な助手のキャサリンとともに捜査を開始する。  
舞台はロンドンからイギリス郊外へと展開されていく。  
美しいイギリスの風景の中に隠されているヒントを頼りに  
この事件を解明するのがあなたの使命だ。  
さあ！ あなたは名探偵になれるか？



**SIDE 2** : 女優 原 日出子さんのナビゲーションにより  
優雅なイギリスの旅が楽しめます。  
サイド1で捜査に行き詰まったらこの観光編でヒント探しをしてみたいはいかがですか？  
ナレーションの内容にも注意深く耳を傾けて下さい。  
きっと捜査の手がかりになる何かが、隠されているはずです。

- Chap. 1. インタロダクション／ロンドン市内
2. ウィンザー城
  3. バース
  4. ポーツマス
  5. エジンバラ
  6. セントアンドリュース
  7. インバネス／ネス湖

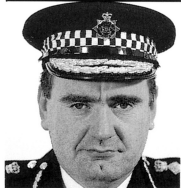
#### 登場人物説明：

キャサリン・ホームズ



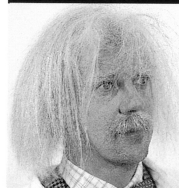
オゾン博士の有能な助手。オゾン発生機の研究にも尽力している。あなたと一緒に捜査をする頼もしいパートナーです。

クリストファ・ホームズ



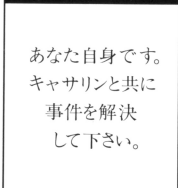
キャサリンの父親でロンドン警察の鬼署長。キャサリンとあなたにいろいろとプロのアドバイスをしてくれます。

オゾン博士



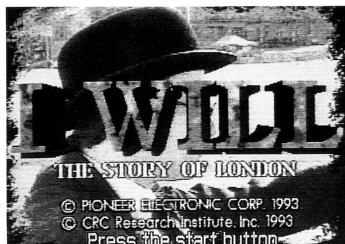
広域オゾン発生機の発明者で、広域オゾン発生機の研究をキャサリンとあなたに依頼します。

シャーロック・ボンド



あなた自身です。キャサリンと共に事件を解決して下さい。

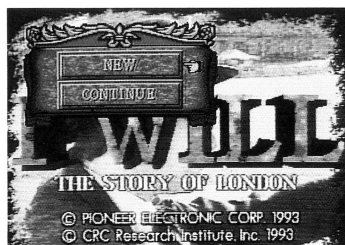
## ゲームの開始/終了の仕方



ディスクをセットします。しばらくしてタイトル画面が表示されます。ここでSTARTボタンを押すことでゲームが開始され、ゲームセレクトメニューが画面に表示されます。

ゲームセレクトメニューについて:

1) 方向ボタンを上下に動かし、初めからプレイされる方はNEWを、前回の続きをされる方はCONTINUEを選択し、Aボタンで決定して下さい。



NEWを選択した場合:

NEWを選択された方は更に捜査時間と言語を選択して下さい。方向ボタンを上下に動かして選択し、Aボタンで決定します。

選択できる項目は次の通りです。

a) ENGLISH 1 WEEK: 会話は全て英語で行なわれます。捜査時間は1週間(168時間)です。時間的に余裕があるので初心者の方にお薦めです。

b) ENGLISH 3 DAYS: 会話は全て英語で行なわれます。捜査時間は3日間(72時間)です。

c) JAPANESE 1 WEEK: 会話は日本語で行なわれます。捜査時間は1週間(168時間)です。

d) JAPANESE 3 DAYS: 会話は日本語で行なわれます。捜査時間は3日間(72時間)です。

初期値はENGLISH 1 WEEKです。選択ができましたら、Aボタンでゲームがスタートします。

CONTINUEを選択した場合:

CONTINUEを選択するとデータファイル選択画面が表示されますので、データのセーブされているファイルのうち希望のファイルを方向ボタンで選び、Aボタンで決定して下さい。ゲームが開始されます。



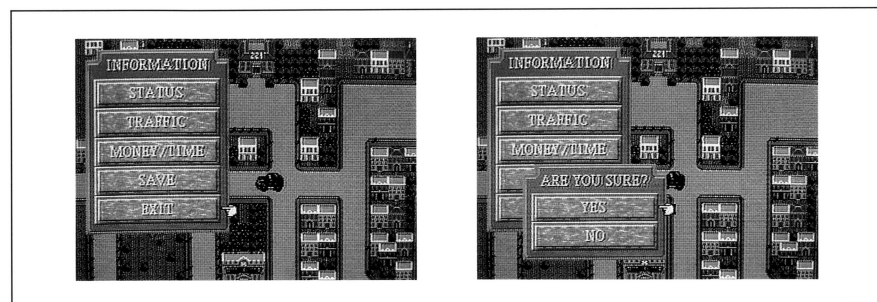
FILE1	MONEY	2 5 1 8
	TIME	6 1 : 0 5
FILE2	MONEY	3 9 9
	TIME	1 2 6 : 4 4
FILE3	MONEY	3 9 9
	TIME	1 2 1 : 2 4
FILE4	MONEY	3 9 4
	TIME	1 6 4 : 0 7

ゲームのセーブ/終了の仕方について: プレイ途中でCボタンを押すとポップアップメニューが表示されます。ゲームをセーブする場合はSAVEをお選び下さい。SAVEはマップ上でしかできません。必ずマップ画面からポップアップメニューを呼び出して下さい。

セーブを選ぶとファイル選択画面が表示されます。データをセーブする場所を方向ボタンで選択し、Aボタンを押すことでデータをセーブできます。それぞれのファイルには、残り時間と所持金残高が表示されます。SAVEをしないで終了すると今までのデータは保存されません。十分に注意して下さい。

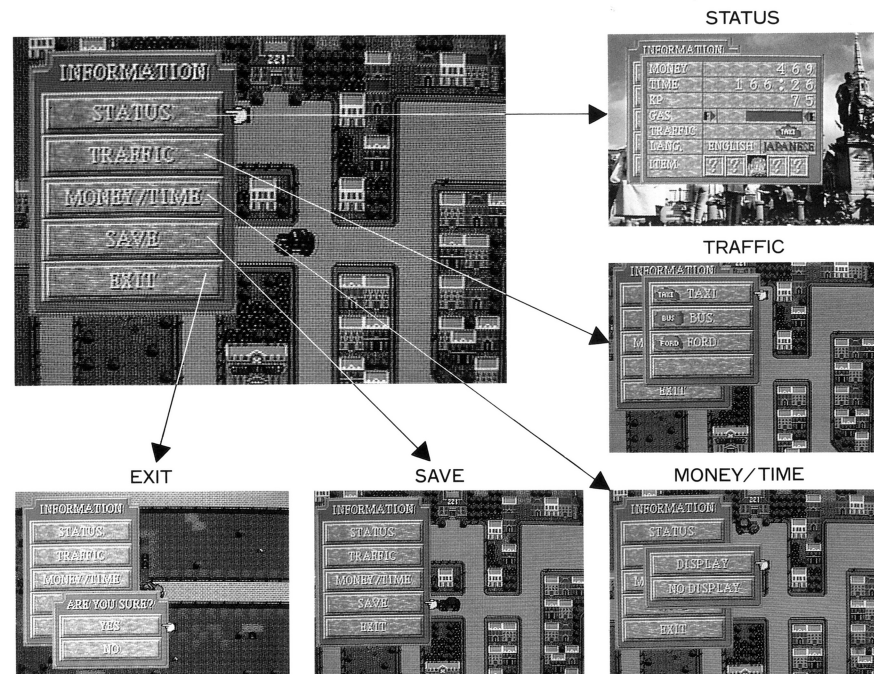
プレイを終了する場合はEXITをお選び下さい。

次に確認画面が表示されますので終了したい場合はYESをお選び下さい。



## ポップアップウィンドウについて

ここでは、ポップアップウィンドウについて説明します。コントロールパッドのCボタンを押すとポップアップメニューが表示されます。方向ボタンで項目を選択し、Aボタンで決定して下さい。

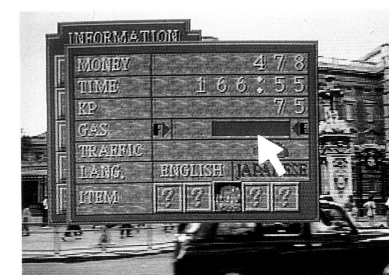


(1) STATUSについて: 現在の所持金/時間/KP/ガソリンの残量/現在の乗り物/現在使用されている言語/取得している重要アイテムが表示されます。

a) MONEY: 現在の所持金を表わしています。最初の所持金は、博士から預かった£500です。所持金は、移動の為に費用やガソリンの給油などにより減っていきます。ある場所にいくとKP(情報ポイント)を換金する等の手段を使うことにより、所持金を増やすことも出来ます。

b) TIME: 捜査の残り時間を表わしています。3 days/1 weekのどちらを選択するかで最初の持ち時間が変わってきます。3 daysは3日間(72時間)、1 weekは1週間(168時間)がそれぞれ初期値になります。

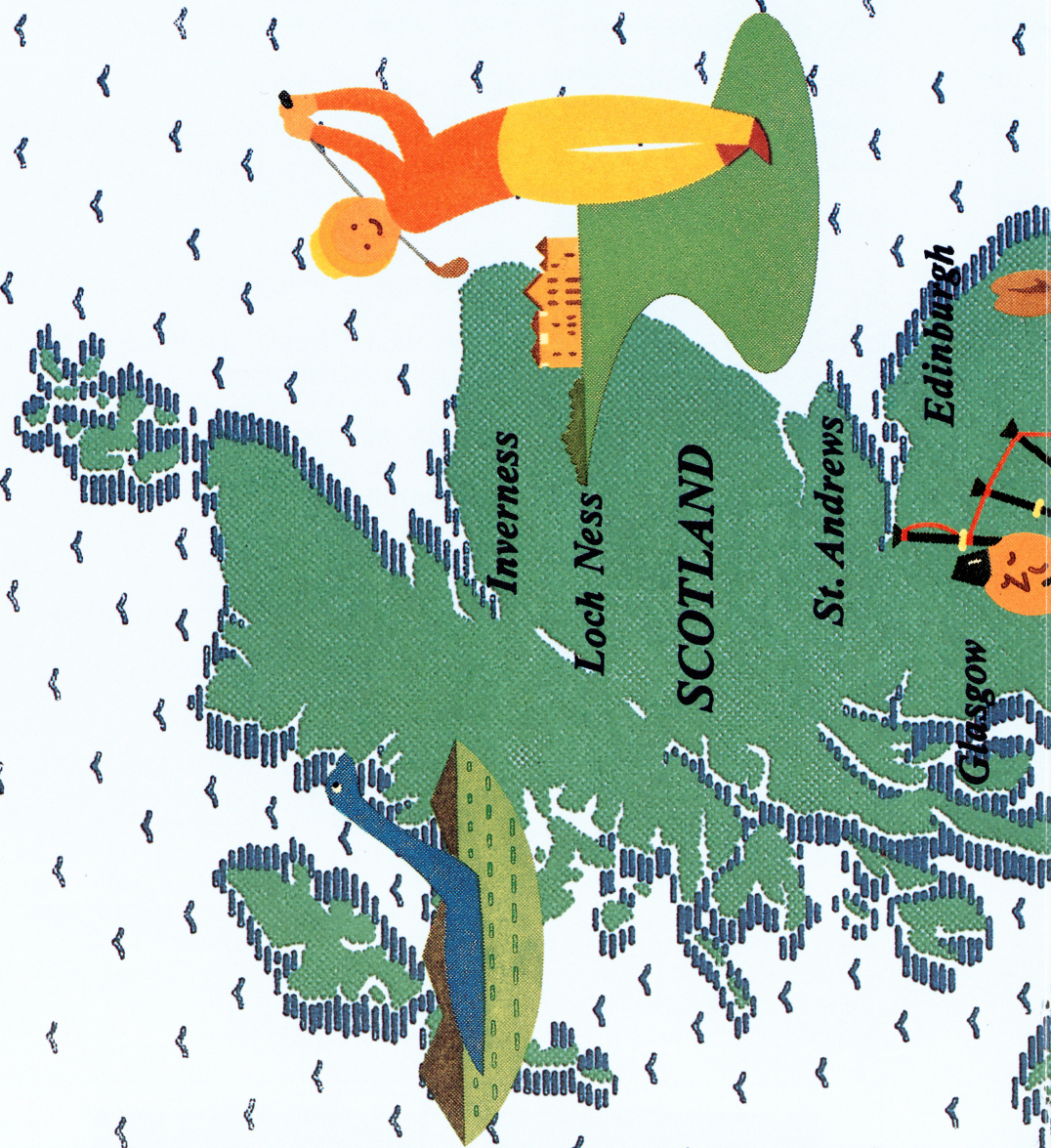
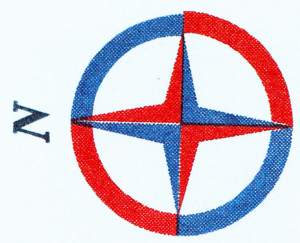
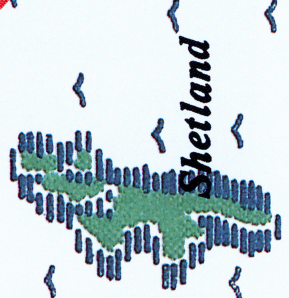
c) KP(KEY POINT): ゲーム中に取得できる情報ポイントです。画面全体をくまなく探してみよう。また、ある場所で換金することもできます。



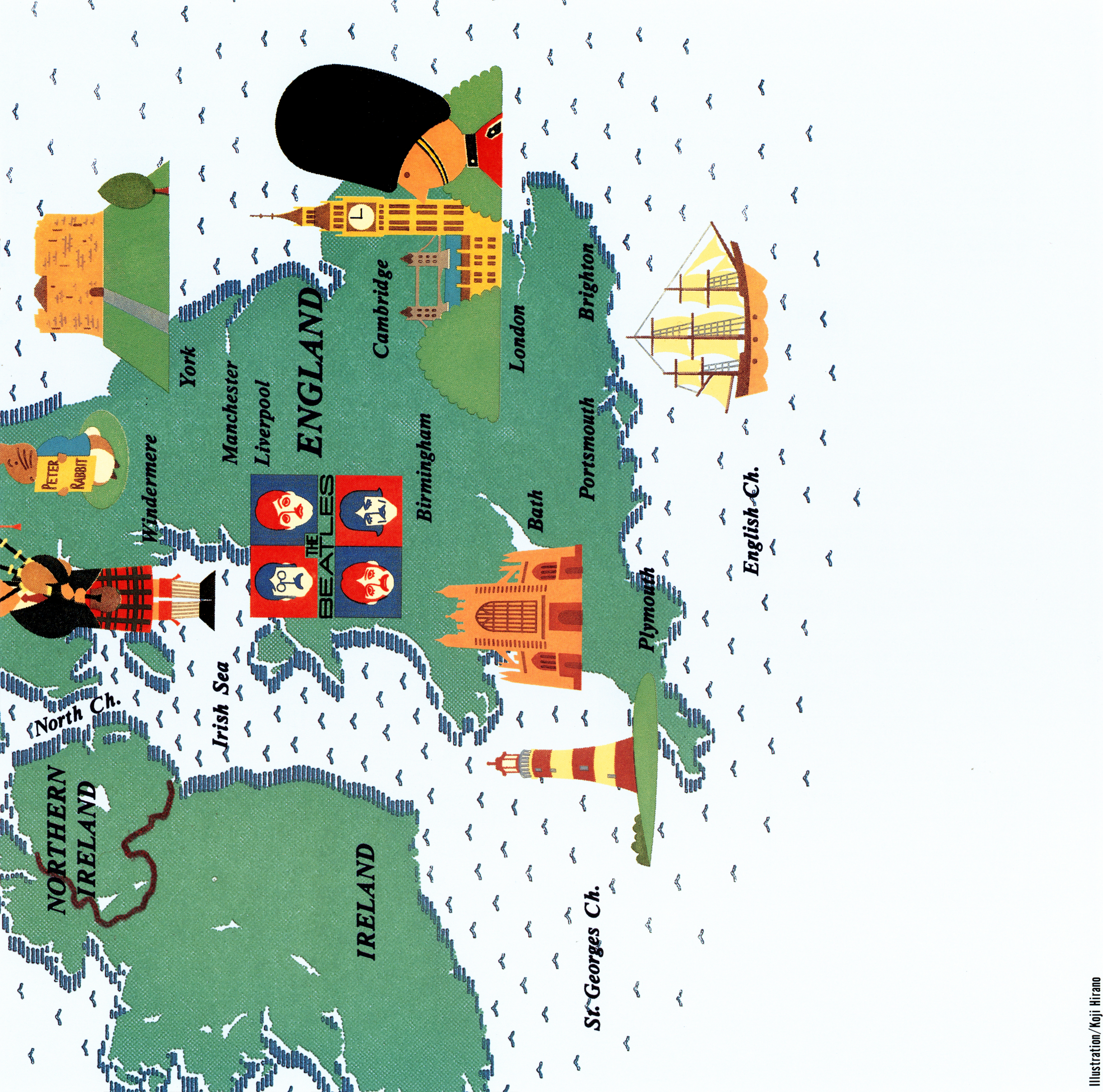
d) GAS: ガソリンの残量が表示されます。フォードで移動の時にガソリンスタンドを選択するとガソリンを給油することができます。1回の給油は30リットルで£20かかります。またガス欠になると、レッカー一代として£200かかり、車はホームズ家に回送されます。



UNITED KINGDOM OF GREAT BRITAIN



North Sea



**NORTHERN IRELAND**

**IRELAND**

**ENGLAND**

*North Ch.*

*Irish Sea*

*Windermere*

*York*

*Manchester*

*Liverpool*

*Cambridge*

*Birmingham*

*London*

*Bath*

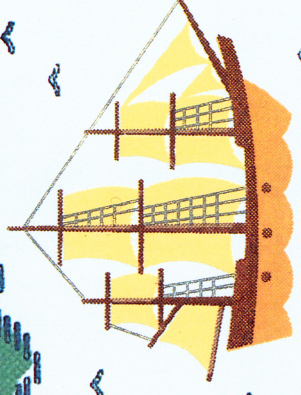
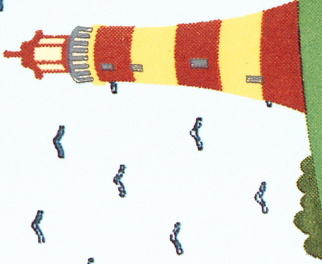
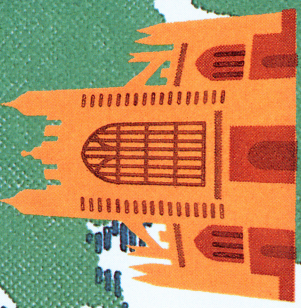
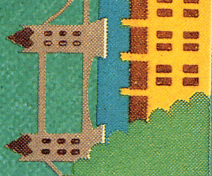
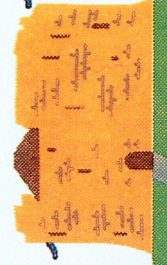
*St. Georges Ch.*

*Portsmouth*

*Brighton*

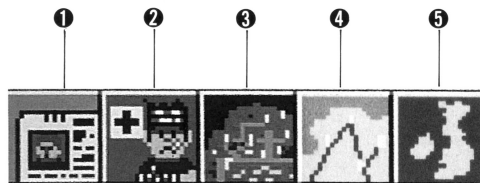
*Plymouth*

*English Ch.*



- e) **TRAFFIC**: 現在使用中の乗り物が表示されます。  
 f) **LANG (Language)**: 現在使用されている言語が表示されます。プレイ途中での言語の切り替えはできません。  
 g) **ITEM**: 捜査を進めていく上で必要な重要アイテムを取得した場合に表示されます。

- ① **免許証**: これを見つけるまではフォードを運転することはできません。免許取得時には£200がかかります。  
 ② **保険証**: フォードの保険証です。保険加入には£200が必要です。  
 ③ **FIRST MAP**: 捜査に必要な地図です。取得しないと捜査範囲が限定されてしまい、映像の中のアイテムが取得できません。  
 ④ **SECOND MAP**: 同様  
 ⑤ **THIRD MAP**: 同様



(2) **TRAFFIC**について: このゲームの中ではタクシー/バス/フォードの3種類の乗り物が選択できます。それぞれに利用条件設定があります。

- a) **タクシーとバス**: それぞれ運賃相当のお金が必要になります。  
 b) **フォード**: 運転免許証が必要です。免許証を取得する時、そしてさらに保険に加入する時にはお金がかかります。

乗り換えたい乗り物を方向ボタンで選択し、Aボタンで決定して下さい。ただしフォードについてはホームの家でなければ乗り換えができません。(なおその時に表示されていないものは利用できる条件がそろっていない乗り物です。)

移動時間が早いのはタクシーですが、費用は最も高くなります。  
 またバスは低運賃ですが、移動時間はタクシーより多くかかります。  
 免許を取得するとフォードで移動することができます。移動時間はタクシーと同じですが、ガソリンを給油しなければなりません。  
 また郊外にはバス路線はなく利用できませんので注意して下さい。  
 おや? 一つスペースが空いてますね。ここには何か別の乗り物がいるのでしょうか?

**注意**: ガソリンがなくなってくると警告アイコンが画面上に表示されます。その時はガソリンスタンドで給油して下さい。この場合は有料です。もしガス欠の場合はレッカー代として£200の費用がかかります。あなたの車はホームの家へ戻されてしまいます。(ただしサービスとして30リットルのガソリンを給油してくれます。)

	フォード	タクシー	バス
	料金/時間	料金/時間	料金/時間
市内移動	free	30分あたり £15	30分あたり £2
市外移動	free	30分あたり £30	路線なし
備考 フォードは免許証がないと運転できません。 またガソリン代がかかります。			

警告アイコン



(3) **MONEY/TIME**について: 捜査中に残り時間と所持金の残高を画面へ表示させたい時に選択します。表示する時にはDISPLAYを、表示しない時はNO DISPLAYを選択して下さい。

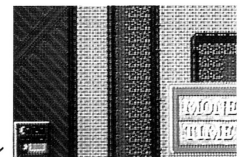
(4) **SAVE**について: ゲームを途中でセーブする時に選択します。セーブは市内地図、郊外地図上でポップアップメニューを開いた時のみ有効です。詳しくはゲームのセーブ/終了の仕方についてをご覧ください。

(5) **EXIT**について: 捜査を終了するときに選択します。詳しくはゲームのセーブ/終了の仕方についてをご覧ください。

その他の注意:

- 1) おやすみ警告が点滅したら睡眠をとるようにしましょう。  
 1度の睡眠時間は5時間です。24時間1度も睡眠をとらないとその後はアイテムが取得できなくなります。ロンドン市内ではホームの家、郊外ではホテルで睡眠をとることができます。ホテルではもちろん宿泊費がかかります。ホテルの場所はあなた自身でさがしてください。

おやすみアイコン



2) 映像の中でよく見るあの人……その人物が表示されている時にAボタンを押すとマイナスされてしまいます。注意して見ているとその人物が誰かはすぐにわかるはずですが。

## コントロールパッドについて

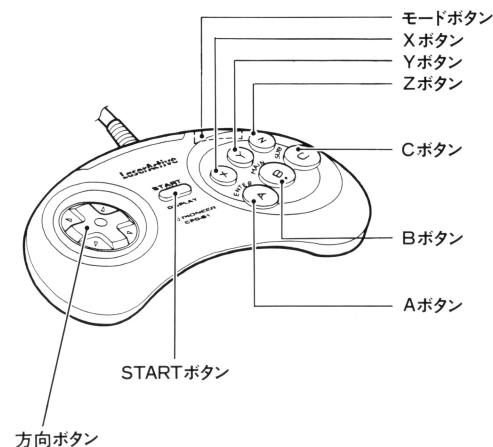
基本操作について:

- STARTボタン: ゲームを始める時に押して下さい。  
 Aボタン: アイテムや場所を選択する時に使用します。  
 Bボタン: 表示されたポップアップメニューや映像などをキャンセルする時に使用します。  
 Cボタン: ポップアップメニューを表示します。  
 方向ボタン: マップでの移動、ポップアップメニュー内の選択や虫めがねの移動に使用します。

ドライブゲームでの操作:

- Aボタン: アイテム取得に使用します。  
 方向ボタン: 左右の方向指示や虫めがねの移動に使用します。

※なお、X、Y、Zボタンは使用しません。

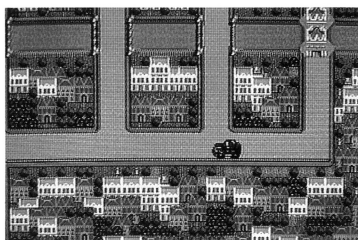


## さあ、捜査のスタートです。

まず応接間で繰り広げられるキャサリンたちの会話に耳を傾けて下さい。あなたが行なわなければならないことが理解できるはずです。

ここから先は、各捜査地区での会話や映像からヒントを見つけ出して捜査を進めて下さい。

**ゲームの進め方:**ここでは基本的な捜査の進め方について説明します。



最初にあなたに与えられているのは、オゾン博士から預かった£500と初めに選択した捜査時間(72時間又は168時間)だけです。

捜査を進める中で、持ち時間は減っていき、また必要なお金を消費していきます。途中、さまざまなイベントではお金やKPが増えたり減ったりします。お金と時間が残っている間に犯人を探しあてて下さい。

マップが表示されたら、あなたの行きたい方へ方向ボタンを使って乗り物を移動させて下さい。(乗り物の選び方は乗り物についてをご参照下さい)

選択できるエリアに入ると乗り物の色が変わります。Aボタンを押すと地区名が表示されますので、その地区を選択する場合は再度Aボタンを、選択しない場合はBボタンを押して下さい。

条件が揃っていない場合は、そのエリアに入っても選択ができず映像も見られません。入れるエリアの中で、もう一度ヒントを探してみてください。

また、一つのエリアの映像を見る毎に残り時間が3分減りますので注意して下さい。



アイテムやメッセージなどはすべて映像の中に隠れています。虫めがねを移動させて色が変わったら、それは何か隠されている印です。その時Aボタンを押すとそれらを取得することができます。

アイテムには1度しか取得できないアイテムと何度でも取得できるアイテムがあります。(アイテムの種類を参照)取得するとマップ画面に戻るものがあります。その場合は、必ずホームスの家に報告に戻りましょう。

帰らないでゲームを進めるとそのアイテムは取得したことにはなりません。  
十分注意して下さい。

また映像の途中でマップに戻りたい場合は、Bボタンで映像をキャンセルして下さい。

アイテムを取得した事を報告しに戻ったあなたは、クリストファから大切なヒントをもらえるはずですよ。キャサリンとクリストファの会話をよく聞きましょう。一度でわからなかったら何度でも聞き返しましょう。(Aボタンを押せば再度同じメッセージを聞くことができます)

会話が終わると画面は自動的にマップに戻ります。クリストファのヒントを頼りにさらに捜査を進めて下さい。

このように、捜査はマップでの移動、会話からのヒント、映像からのアイテム探しが基本になって進行していきます。その途中にドライブゲームあり、カジノありといういろいろな場面に遭遇するわけです。



## 隠されたアイテム/メッセージ等をとるには？

アイテムやメッセージが隠されている場所では虫めがねの色が赤く変化します。

おやっ?と思う建物や人物などが画面に現われたら方向ボタンで虫めがねを移動してみましょう。Aボタンを押すことによりアイテム等を取得することができます。

**取得アイテムの説明:**アイテムには1度しか取得できないアイテムと何度でも取得できるアイテムがあります。

## 一度しか取得できないアイテム:

メッセージが表示されます。Aボタンを押すとマップ画面に戻りますので、ホームス家に報告に戻して下さい。2度目以降は“もう手に入れてるヨ”というメッセージが出ます。

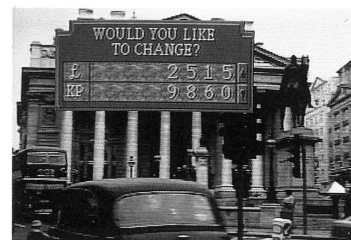
## 何度でも取得できるアイテム:



国旗 このアイテムを取得しないと情報を得られない場合もあります。



KP 情報ポイントの取得です。ある場所に行くとき、持っているKP内であればいくらでも換金してくれますが、ゲームを進めていく上で、一定のKPポイントがないと取得できないアイテムがありますのでご注意ください。



## お金とKPの換金方法:

ある場所に行くとお金とKPを交換することができます。左の図が画面に表示されますので、交換する場合は方向ボタンで交換額を決め、Aボタンを押して下さい。交換しない場合はBボタンを押して下さい。KP100ポイントにつき£10が交換できます。この場所はビジネスの中心地にあるといわれていますが……。

## アルバイトについて:

ある場所に行くときアルバイトができます。何度か経験を積むとアルバイトの時給も高くなります。アルバイト時間は1回あたり2時間です。堅実にお金を稼ぎたい方は頑張ってください。

## ドライブゲームについて:(条件:フォードに乗っていること)

あるアイテムを取ると…さあ!そこからはドライブゲームのはじまりです。頑張って目的地へ到着して下さい。もし途中で操作を誤り事故を起こした場合には、修理費用として£400(保険に入っている場合は£100)かかり、あなたの車はホームスの家にもどされてしまいます。再度ドライブゲームをする時はもう一度そのエリアに戻して下さい。

また、ドライブゲームの途中にもアイテムが隠されています。



方向ボタンで選択

## ドライブ方法を説明します。

- 1) 道を走っていると、左右どちらかのウィンカーが点滅します。そのウィンカーが点滅している間、方向ボタンを指示された方向に押し続けて下さい。
- 2) 方向ボタンは走行中の**アイテム取得**にも使用します。虫めがねを移動させて色が変わったらそれはアイテムが隠されている印です。Aボタンを押して取得しましょう。アイテムは数種類隠されています。



#### カジノゲームについて:

市内にはカジノがあります。ここでは、ポーカー/ブラックジャック/スロットマシンのいずれかをプレイすることができます。

**開始方法:** 虫めがねでカードコーナーかスロットコーナーを映像から選択して下さい。

カードコーナーは、ポーカーのコーナーとブラックジャックのコーナーとに分かれています。手前の男性のディーラーがポーカー、奥の女性のディーラーがブラックジャックです。

スロットコーナーを選択すると何台かのスロットマシンが現われますので、プレイしたいスロットマシンを選択して下さい。

カジノでは1ゲームにつき5分経過します。ステータスで持ち時間をチェックすることをお忘れなく。

またカジノでの利益はあなたの所持金にプラスされます。

#### カジノから出るには?:

ドアが見えたら虫めがねの色の変化する箇所を方向ボタンを使って探して下さい。虫めがねの色が変化した所でAボタンを押すと、カジノの外に出られます。

#### カジノでのゲーム方法を説明します。

**基本ルール:** ゲーム開始、及びゲーム終了時に所持金が£10未満だとカジノでのゲームをすることはできません。また、賭け金は£10単位で、最高£50まで賭けることができます。

“Play for money!”のメッセージが出たらAボタンを押して賭けて下さい。キャンセルしたい時は、Bボタンを押すと“Are you finish?”と聞いてきます。ゲームを終わる時は“YES”を、そのまま続ける時は“NO”を選択して下さい。

#### ポーカールール:

初期画面が表示されます。方向ボタンで賭け金を決定し、Aボタンでスタート、Bボタンでキャンセルすることができます。

#### 勝敗について:

ノーペア	負け	
ワンペア	負け	
ツーペア	賭け金の2倍	
スリーカード	5倍	
ストレート	10倍	
フラッシュ	15倍	
フルハウス	20倍	
フォアカード	40倍	1ペア以下の場合すべて負けです。
ストレートフラッシュ	50倍	2ペア以上の場合すべて勝ちです。
ロイヤルストレートフラッシュ	100倍	カード下のカウンターとMONEYが加算
ファイブカード	300倍	されます。

#### ブラックジャックルール:

初期画面が表示されます。方向ボタンで賭け金を決定し、Aボタンでスタート、Bボタンでキャンセルすることができます。

次にカードの追加指示をします。Aボタンでカードの追加、Bボタンで次の入力位置まで移動します。全てのカードを配り終えると勝負です。

#### 勝敗について:

親の勝ち: 配当は0。

引き分け: 賭け金が戻ってきます。

勝ち: 賭け金の3倍の賞金が戻ってきます。

#### スロットルール:

初期画面が表示されます。方向ボタンで賭け金を決定し、Aボタンでスタート、Bボタンでキャンセルすることができます。

賭け金は最高£30です。賭けた金額によって当たりラインが増えます。

**勝敗について:** 画面上に表が表示されます。

## 観光編について

サイド2は、原日出子(女優)のナビゲーションによる観光編です。これまで紹介されなかったイギリスでのエピソードなど盛沢山。じっくりとイギリスの旅をお楽しみ下さい。また捜査に行き詰まったら、訪れる土地の名前や建物、人などを注意して見てみると……何か新しい発見があるかもしれませんよ。

サイド2には、次のように音声収録されています。

日本語で説明を聞きたい場合は、アナログ音声の1/L chを再生して下さい。

英語で説明を聞きたい場合は、アナログ音声の2/R chを再生して下さい。

BGMとして美しい映像と音声を楽しみたい場合はデジタル音声を選んで下さい。

アナログ音声	左チャンネル	日本語
	右チャンネル	英語
デジタル音声	音楽 (STEREO)	

#### (1) 観光編内容

**Chap. 1. イントロダクション/ロンドン市内:** Tower of London, Tower Bridge, Buckingham Palaceなど、ロンドン市内の名所をお楽しみください。

2. **ウィンザー城:** 12世紀半ば以降、英王室の居城で、近衛兵交代式はロンドン名物の一つにもなっています。

3. **バース:** ここは、お風呂の語源Bath由来の地、のどかな風景が広がります。

4. **ポーツマス:** 昔から軍港として栄えています。

5. **エジンバラ:** スコットランドの首都、エジンバラ城は観光スポットとして有名です。

6. **セントアンドリュース:** ゴルフ発祥の地、高台には城壁や大学跡があります。

7. **インバネス/ネス湖:** ネス湖はネッシーで有名ですね。

本ソフトを使用される場合は、極力疲れた状態で使用することはさけ、テレビ画面からできるだけ離れてプレイしてください。長時間プレイする場合は、健康のため、1時間ごとに10~15分の休みをとってください。

強い光りの刺激や、光りの点滅を受けたり、テレビ画面等を見たりしている時に一時的に筋肉のけいれんや、意識のそうじつ等の症状を経験したことのある人はテレビゲームをすることで、ごくまれに同様な症状になる可能性がありますので、事前に医師に相談してください。また、万一このような症状がおきた場合には、すぐにゲームを止め医師に相談してください。

このソフトをお楽しみになる場合は、プロジェクションテレビをご使用にならないでください。プロジェクションテレビをご使用になると内部のブラウン管に画像焼きつきが発生することがあります。

このディスクは、必ず「メガ-LD」用プレーヤーシステムで御使用ください。

☆このディスクをレンタルすること、及び無断でビデオテープ等に複製することは、法律で禁止されており、違反行為に対しては刑事罰が規定されています。  
☆ご使用後は必ずプレーヤーから取り出し、ジャケットに収めてください。  
直射日光の当る所、高温、多湿の場所には保管しないでください。  
☆ひび割れや変形、または接着剤で補修されたディスクは危険ですから絶対に使用しないでください。又、レコードスプレー、静電気防止剤等の使用は、ひび割れの原因になります。

この商品は、(株)セガ・エンタープライゼスが、「メガ-LD」の専用ソフトウェアとして自社の登録商標 **SEGA** の使用を許諾したものです。