



ALICE SOFT

〒530 大阪市北区天満2丁目7番11号
サンパレー天満
TEL(06)882-0811



ごあいさつ

この度は、闘神都市IIを御買い上げいただき、誠に有難うございます。
このマニュアルは、闘神都市の立ち上げ方、操作方法などが書かれていますので、
ゲームを始める際には、必ず一度はお読みください。

●ゲームの起動に必要な物 (PC-98の場合のみ、FM-TOWNSの場合は、直接ゲームの起動方法へ)

このゲームはハードディスク専用ですので以下の二点が必要になります。

- ・ゲームがインストール出来るだけの空き容量が有るハードディスク
- ・ハードディスクに組み込んでいるものと同じバージョンのMS-DOSの起動するフロッピーディスク

この二点の有る人は、ゲームの起動方法をお読み下さい。

※圧縮、展開には、LHAを使用しています。

注) HDD等に重要なデータなどが入っている場合は、あらかじめバックアップを取っておいてください。いかなる被害がおきた場合でも当社は責任を取れませんので御了承ください。

- ・ハードディスクの無い方は購入して下さい。
- ・MS-DOSの入ったフロッピーディスクの無い方は以下の手順で作成して下さい
まず A) の状態にする
初めからウィンドウズが動く状態になっている方は、まずウィンドウズを終了させて下さい。
次にMS-DOSのメニューが出ていると思いますので、それも終了して下さい
A) の状態になったと思います。
注) CanBeを使用の方は、DOSのプロンプトのアイコンをクリックして下さい
A) format
と打ち込みリターンキーを押して下さい。
ハードディスクかフロッピーディスクかの選択が出たと思います。
ここでフロッピーディスクを選んで下さい。
次に新しいフロッピーディスクもしくは、書き換えてもいいフロッピーディスクを1番目のドライブに入れて下さい。
メニューの中でシステム転送をするを選んで実行して下さい。
これで出来上がりです。
ゲームの起動方法をお読み下さい。

上記以外の方法でもハードディスクにインストールする事は出来ますが
この方法はある程度MS-DOSの知識が有る方のみ行って下さい。
お電話等での御質問は受け付けかねます。

A) の状態になりましたら、1番目のドライブにカレントを移行して下さい

例えばCが1番目のドライブなら C:リターンキー と打って下さい

次にCドライブに闘神都市2のDISK1を入れて下さい

組込み先がAドライブなら下のように打ち込んで下さい

C) ALSMENU C: A:リターンキー

Aドライブに ALICE_T2 といったディレクトリが出来ているはずですが

ここでA:リターンキーと打ち込み次に CD ALICE_T2リターンキーと打ち込んで

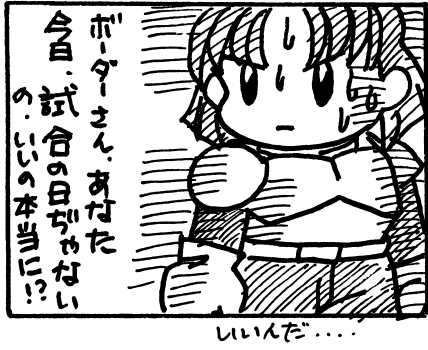
下さい最後に T2リターンキーで、ゲームが始まります。

●ゲームの起動方法

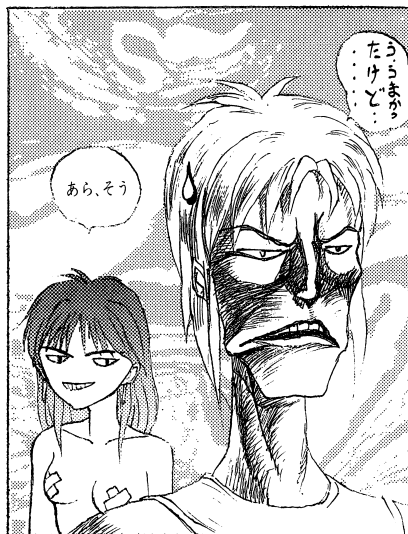
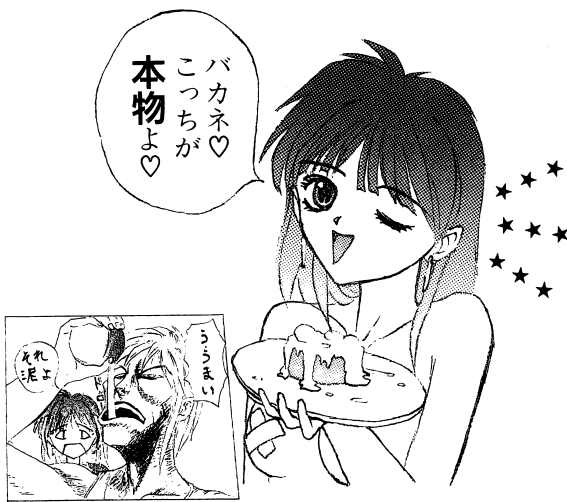
- ・PC-9801の場合
1番目のドライブにDISK1を入れて、リセットしてください。
- ・FM-TOWNSの場合
CDドライブにCDを入れてリセットしてください。



だからどうした。 あ、こぶし



いいんだ...



※本編とはまったく関係ありません。

色んな拡張機器などを使用したい方へ (技術情報)

全機種共MO (でもMOだと遅いと思う)等の拡張機器に対応しています。HDDへのインストール(組込み)はメニュープログラムにより簡単な操作で出来る様になっていますが、個々の環境にあわせてより使い易くユーザー側にて変更できるようになっています。そのことをDISK内にDOCの形にて提供していますので自分の為によりよい環境を構築したいパワーユーザーの方は参考にして下さい。(これについては各機種毎の最後にて後述)

◇ PC-9801シリーズを御使用の場合は...

・対応機器について
HDDやMO等各種大容量メディアや、NECMMS-DOS Ver 3. 3, 5. 0に対応しています。また各社のEMM, VMMドライバーやRAMディスク、キャッシュディスクにも柔軟に対応しておりますので御自分の慣れ親しんだ環境へ無理なくインストールすることが出来ます。

このソフトは出来るだけメモリの無駄遣いをしないようにして、525Kバイト程度空いていれば動作するように設計されています。しかし、フリーエリアは出来るだけ広く空けておくとよりスムーズに動作しますので、よりフリーメモリをあけておく事をお薦めします。

フロッピーで立ちあげた場合はプロテクトメモリはXMSメモリとして扱われます。ですからHDDで立ちあげた場合はXMSのフリー容量を出来るだけ多くとっておく事により同様の効果を期待できます。

メモリは多く搭載している程ディスクへのアクセスが減少しスムーズなゲーム進行が期待出来ます。

またXMS以外の拡張メモリがあった場合はこちらでは一切使用しませんのでそれを使用するドライバーなどを組み込んでみるのも快適にゲームするのに有効です。キャッシュドライバーを付けるだけでずいぶんアクセスが減ります。その他のマシンでもバンク、EMSと種類を問わず組み込めますのでメモリが許す限り組み込むことをお薦めします。

コラム: プロテクトメモリ
プロテクトメモリは286以上のマシンのみ拡張可能で、リセット時に640K+1024Kの様に表示されます。この場合は1024Kがプロテクトメモリの容量となります。ハードウェアEMSやバンクRAMで増設された場合はこの中の数字には入りません。

・サウンドボードについて

このゲームに入っているサウンドドライバーは INT0 に対応しており INT0 にしか対応していないマシンでも御利用できます。割り込みは、INT0,INT4,INT5,INT6 の全てに対応しています。

また BIOS-ROM は使用しておりませんので EMS のページフレームを C000h に取りましても正常に動作します。また、ボードのポート変更にも対応しています。088h,08ah にサウンドボードがあるとそちらが優先されます。これで、UVシリーズなどの内臓サウンドボードが外れないマシンでもサウンドボードが御利用できます。

・その他の設定や各ファイルの使用方法について (この項については、一切の質問は受け付けておりません。読んで理解された方のみお試しください。)

このゲームは初心者でも無理なく動作させるために HDD を使用する時でも立ち上げディスク方式で動作します。しかし「立ち上げに FD を使用するのは面倒だ」という方もいらっしゃる事と思います。当社のゲームはそういう方達のより高度な要望にも対応出来る様になっています。

メニュープログラムを使用して組み込むと闘神都市 2 のディレクトリの中に T2.BAT というハードディスクから立ち上げた時用のバッチファイルが作成されます。

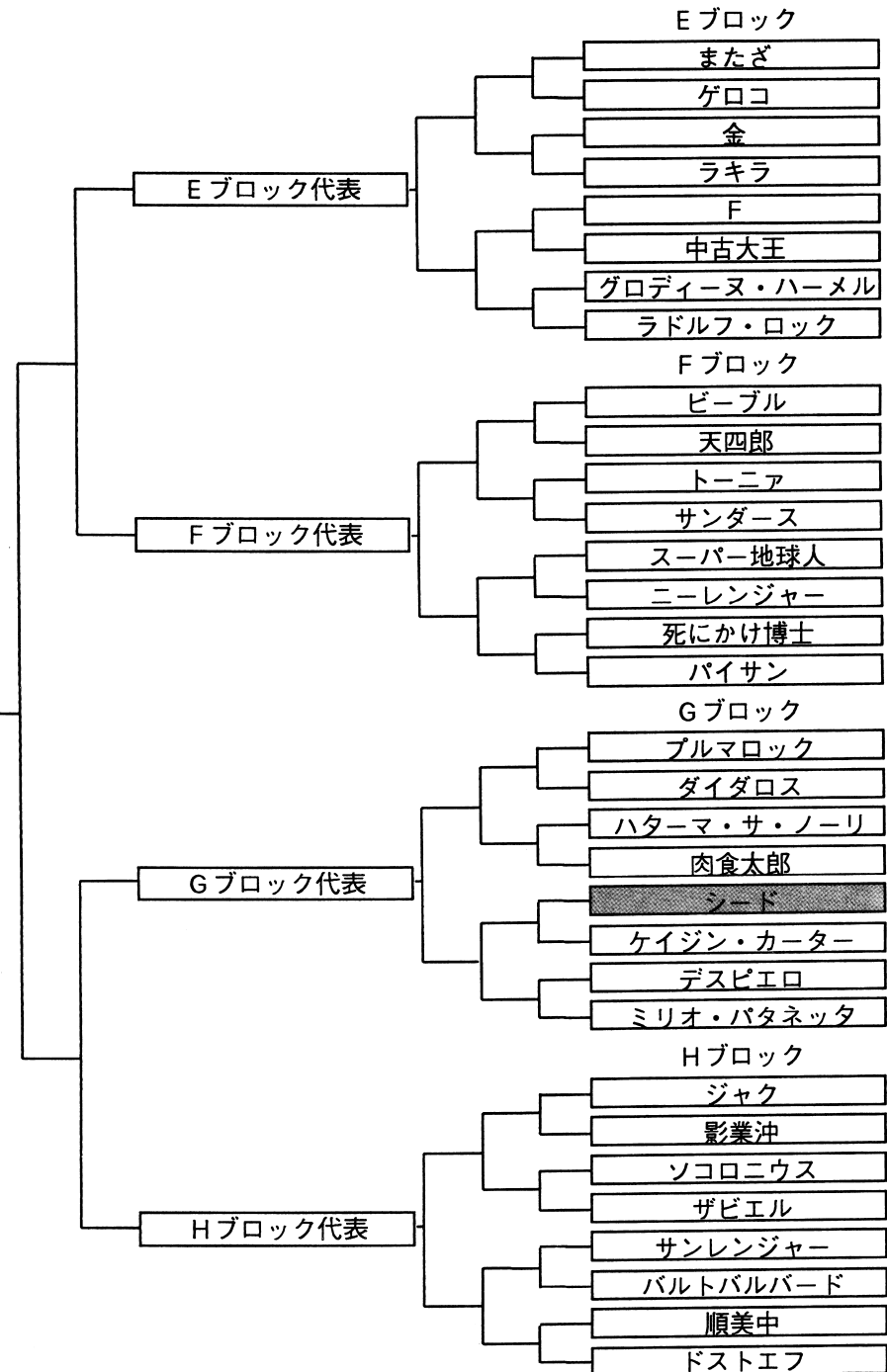
また腕に覚えの有る方は立ち上げ用のバッチファイルを自作することも可能です。よりカスタマイズされた環境に組み込む際にご利用下さい。書き換えの為の情報は下記の .DOC 内に書いて有ります。ただしこれらは少なからず危険を伴う事ですのでよくわからない方は HDD 内のデータを破損してしまう事が有りますので無理に書き換えをしようとはしないで下さい。

各ファイルの使用方法やメモリ、ディスク関係の事についての詳細はシステム DISK 内の HDD=資料.DOC に DOC ファイルの存在場所が書かれていますのでそちらを参照してください。

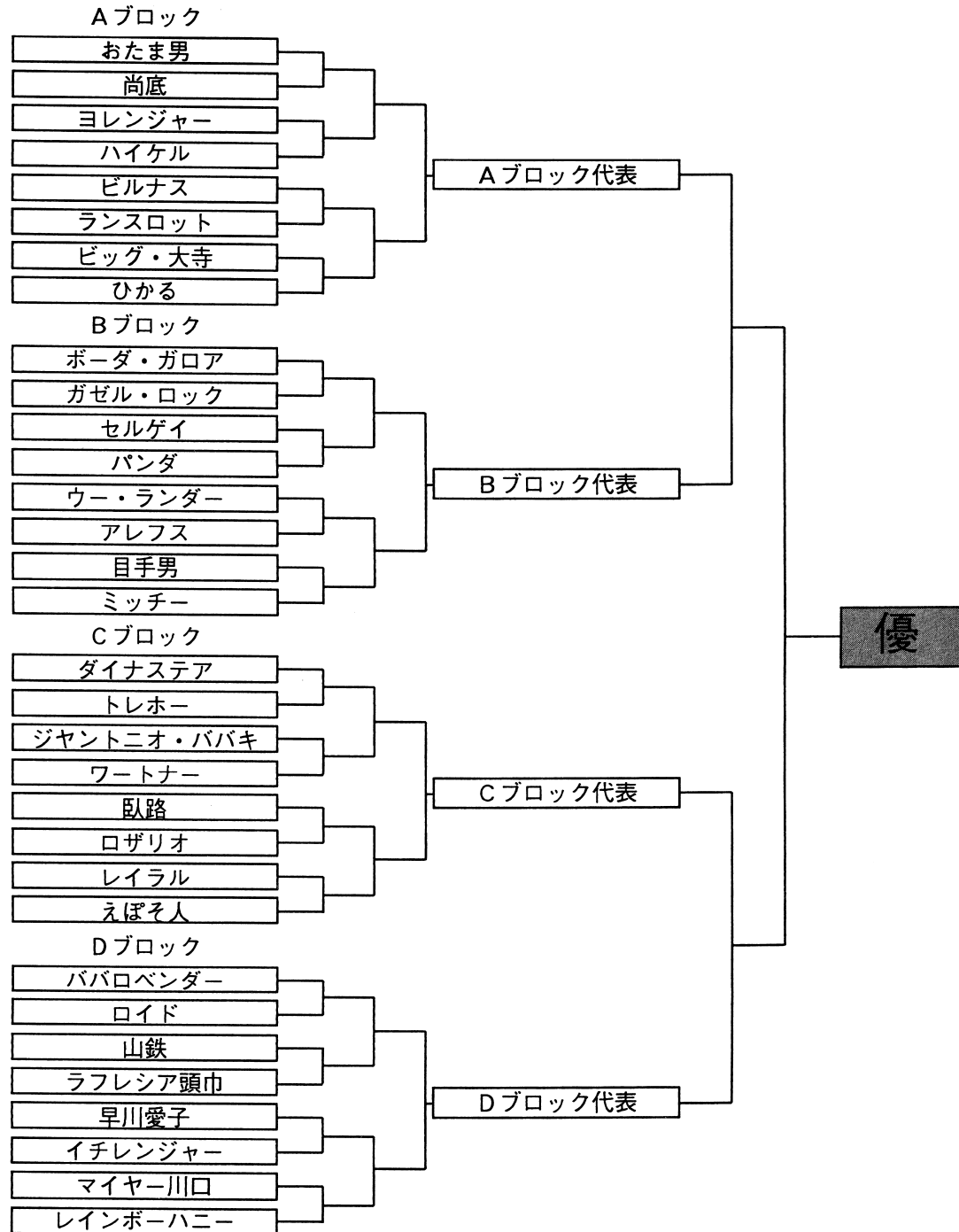
◇ FM-TOWNS シリーズを御使用の場合は...

メモリが増設されている場合はそのメモリが自動的に使用されます。多く搭載している程ディスクへのアクセスが減少しスムーズなゲーム進行が期待出来ます。

勝



トーナメント表



ゲームが起動しない時

ゲームが起動しないときやおかしな症状がでるとき、「バグだ」、「ディスクが壊れている」と思って送り返す前に以下の点をまずチェックしてみてください。これは実際送り返されてきて、DISKに異常がなくそのまま返送したもので数が多かったものの一例です。(尚、今回のソフトはMS-DOSを最初に組み込む必要は有りません。「従来の方法で組み込めない」という方は、それで正常です。)

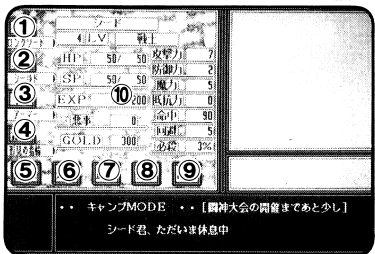
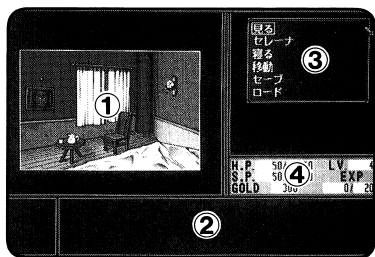
- ・「ALICE-DOS...」と出て止まる、もしくは、リセットがかかる。
 >そんな方は、一度次の方法を試してください。
 まず、ゲーム起動用ディスクに必ずライトプロテクトをかけてください。そして、本マニュアル「ごあいさつ」のページの「MS-DOSの入ったフロッピーディスクの無い方」の所に記載している要領でMS-DOSのディスクを作ります。そして、ゲーム起動用ディスクからその作ったディスクへMS-DOSの'COPY'コマンドを使って総てのファイルをコピーします。そうして作成したディスクをゲーム起動用ディスクの代わりに御使用下さい。
- ・途中まで立ち上がって数字などとともに Out of memory と表示される。
 >ハードディスクやMOドライブを何台もつないでいたりしていませんか？ 何台もつないでいるとDOS上で使えるメモリ容量が減少しますので CONFIG.SYS の files や buffers の数値を減らしてください。それでもだめなときはHDDやMOをはずすか、HDDやMOの電源を落としてください。
- ・キー入力異常でゲームが出来ない
 >アナログジョイスティックなどがささっていませんか？ ささっていると正常にゲームが出来ませんのでアナログジョイスティックを抜くか、デジタルモードに切り替えてください。
- ・キー入力が出来ない (TOWNSのみ)
 >ジョイパッドとマウスが逆にささってたりしませんか？ 左側にパッド、右側にマウスをさしてください。
- ・うまく起動出来ない (TOWNSのみ)
 >RAMディスクなどを設定していませんか？ メモリを増設していてもRAMディスクで使用している分使用可能メモリが減少しますのでRAMディスクを解除してください。
- ・CGが途中で出なくなったり、色々なところで止まってしまう
 ディスクアクセスがうまくいっていないみたい
 >一度ディスクドライブのクリーニングをしてみてください。それでも、同じ様な状況が起こるようでしたら、エラーサポートのページをご覧になってサポートを受けて下さい。
- ・ゲームが途中で先へ進めない
 >よく考えてプレイしてみてください。きっと、先へ進む手だてがあるはずです。

対応機種	キーボード	マウス	ジョイパッド
P C -9801V / 286	使用可	使用可	使用可
F M - T O W N S	使用可	使用可	使用可

基本操作	キーボード	マウス	ジョイパッド
決定	リターン	左クリック	Aボタン
キャンセル	スペース	右クリック	Bボタン
前	8, ↑	前動かす	十字キー↑
後	2, ↓	後動かす	十字キー↓
左	4, ←	左動かす	十字キー←
右	6, →	右動かす	十字キー→

どんな状態でも
 SHIFT + f・1 ~ f・10 (同時押し) でマウスの反応
 CTRL + f・1 ~ f・10 (同時押し) でダンジョン内の移動速度
 が変更出来ます。
 初期値は マウスの反応 f・4 400カウントで最適に使えるようにして有ります
 200カウントの場合は f・2が良いと思います
 数字が低いほどマウスの移動が早くなります
 ウェイトが9掛かっています普通は6~9くらいが
 最適です。
 数字が低いほどキャラの動きが早くなります

注) 変更された場合は、一瞬画面が白くなります。



通常.

- ①CGエリア (普通何か絵が出ています)
- ②メッセージエリア (文章が出ます)
- ③選択肢ウィンドウエリア (選択肢が出ます)
- ④ステイタス表示エリア (今の主人公の簡単な状態が表示されます)

キャンプ.

- ①右手ボタン (右手の装備を変更する時に押します)
- ②左手ボタン (左手の装備を変更する時に押します)
- ③鎧ボタン (鎧の装備を変更する時に押します)
- ④指輪ボタン (指輪の装備を変更する時に押します)
- ⑤召喚ボタン (レベル神を召喚する時に押します)
- ⑥道具ボタン (各種アイテムや道具を使う時に押します)
- ⑦魔法ボタン (今使える魔法を見る時押します)
- ⑧技能ボタン (今使える技能を見る時押します)
- ⑨出るボタン (このモードから抜ける時に押します)
- ⑩ステイタス表示エリア (今主人公の状態が表示されます)

グラフィックディスクについて

闘神都市2に登場したキャラクターのCGを見るのを中心としたグラフィックディスクを発行します。

かなりクオリティの高いCGになる予定です。

ぜひ、申し込んで下さい。

内容は以下の通りです。

内 容

- ・スタッフによる書き下ろしCG
- ・ボツ原画を取り込み(白黒)したCG
- ・ゲームのヒント
- ・今後のお知らせ

お申込方法

ゲームパッケージに同封されている「闘神都市2—ユーザーカード」の表下部分(点線より下の部分です)、ここに必要事項(郵便番号、御名前、御住所)を、ボールペン等、簡単に文字が消えない筆記用具でお書き下さい。

(これらが、明記されていませんと、郵便事故等の原因になりますので、ご注意ください。)

また、メディアの欄は必ずお書き下さい。

名器のない場合、発送出来ない場合があります。

ユーザーカード(上記作業を行ったもの)+1000円(無記名小為替又は現金書留)を、同封して(送料込みです)アリスソフトへお送りください。

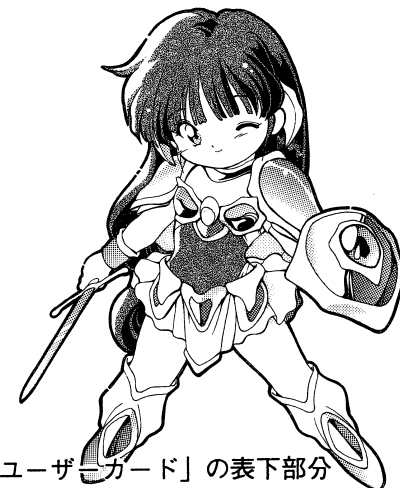
表下部分切り取ったもの(アンケート部分が無いもの)と、代金のみもしくは、アンケート部分と代金のみ、をお送りになられた場合は、グラフィックディスクが発行出来ませんので、正しくお申し込みください。

(現金でお送りになる場合は、必ず、書留をお願いします。

普通郵便で現金を送る事は、法律で禁止されています)

グラフィックディスクの発送開始日は、1995年1月下旬の予定です。
 発送予定日から3ヶ月以上経ってもグラフィックディスクが届かない場合は郵便事故や、宛て名、住所、メディア等が不明瞭だった為、お届け出来ない可能性があります。

その場合、当社までお電話か郵便等でご連絡下さい。



ユーザーカードについて

パッケージに同封されているユーザーカードに、ご意見をお書きの上で、当社までお送り下さい。出来の限りユーザー様のご意見に、添ったソフト作りをしていくよう努力していきたいと思っています。貴方の率直なご意見をお聞かせ下さい。

ユーザーカードの記入方法ですが、それぞれの項目に「点」というものがありますが、点数は0点以上10点満点以下の通りの評価に値します。

(最良) (最悪)
10点<----->0点

*闘神都市2バージョンは、ゲームが始まる前に表示されるゲームバージョンナンバーですので、それをお書き下さい。

質問1：お気に入りのキャラは？
何人でも書いてくださって結構です。

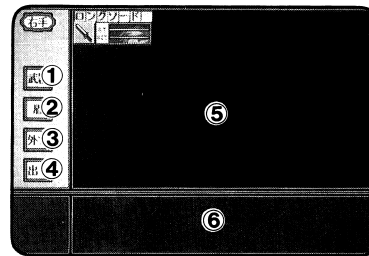
質問2：このゲームは、簡単or難しい？
あてはまるものに○をつけて下さい。

質問3：このゲームをクリアした時のLV、及びだいたい必要時間を教えて下さい。
各々の書き込み欄にご記入下さい。

質問4：これまでプレイしたゲーム(パソコン&コンシューマーすべて)で一番不愉快だったゲームは、何ですか？
いくつ書いてもらっても結構です。

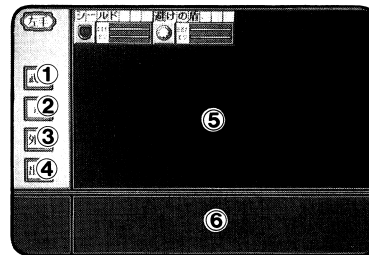
質問5：このゲームをどの入力装置を使ってプレイしましたか？
(キーボード マウス ジョイスティック)
あてはまるものに○をつけて下さい。

各々、ユーザー様の感じられた点数をお書き下されれば嬉しいです。ユーザーカードを送付下さった方々の中から抽選で数名様に、アリスソフト特製テレフォンカードをプレゼントさせていただきます。



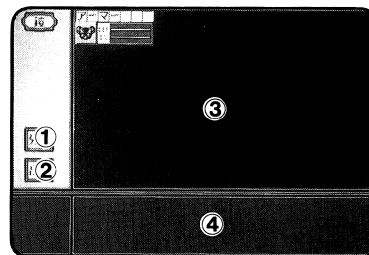
右手.

- ①武器ボタン (装備選択エリアに武器を表示します)
- ②盾ボタン (装備選択エリアに盾を表示します)
- ③外すボタン (今右手に装備している物を外します)
- ④出るボタン (このモードから抜ける時に押します)
- ⑤装備選択エリア (装備したい物を選びます)
- ⑥今の装備の説明



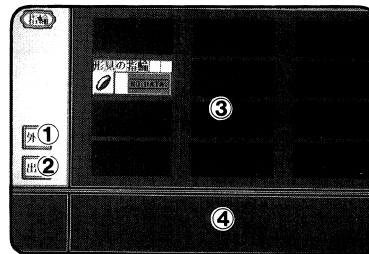
左手.

- ①武器ボタン (装備選択エリアに武器を表示します)
- ②盾ボタン (装備選択エリアに盾を表示します)
- ③外すボタン (今右手に装備している物を外します)
- ④出るボタン (このモードから抜ける時に押します)
- ⑤装備選択エリア (装備したい物を選びます)
- ⑥今の装備の説明



鎧.

- ①外すボタン (今装備している鎧を外します)
- ②出るボタン (このモードから抜ける時に押します)
- ③装備選択エリア (装備したい物を選びます)
- ④今の装備の説明



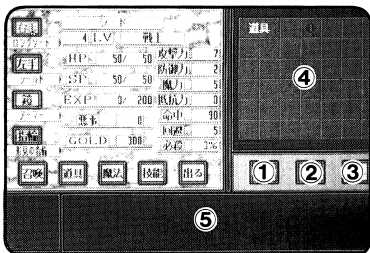
指輪.

- ①外すボタン (今装備している指輪を外します)
- ②出るボタン (このモードから抜ける時に押します)
- ③装備選択エリア (装備したい物を選びます)
- ④今の装備の説明



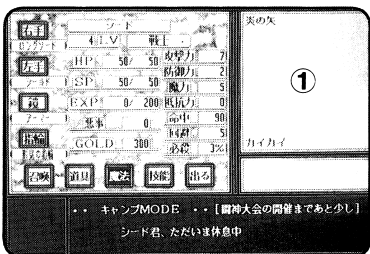
召喚.

- ①レベルアップ時のボーナスポイントを振り分けるウィンドウが開かれます
- ②レベル神のメッセージが表示されます



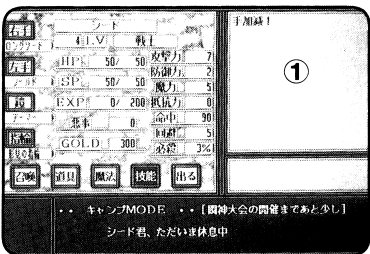
道具.

- ①次項ボタン (別の種類のアイテムを表示します)
- ②使うボタン (現在選択中のアイテムを使用します)
- ③出るボタン (このモードから抜ける時に押します)
- ④道具選択エリア (使用したい物をここで選びます)
- ⑤道具の説明や効能、又は効果が表示されます



魔法.

- ①今使用可能な魔法が表示されます



技能.

- ①今持っている技能が表示されます

「エラーかな？」と思ったら

ゲームを使用中に、「暴走した」「動かない」等といった場合には、まず最初に、このマニュアルの「ゲームが起動しないとき」と書いているページや、注意書き等に該当している部分がないか等といった事を確認して下さい。

どこにも記載していなかったりどうしてもわからない場合は、アリスソフトまで電話にて御連絡下さい。

- ・ (ただし、ゲームの進行上のヒント等に関するものについては、基本的にお答えできない事になっておりますので、そういった件でのお電話は御遠慮下さい。また、このソフトは従来の方でMS-DOSを最初に組み込む必要はありませんので「従来の方でMS-DOSが組み込めない」といった方はそれはそれで正常です)

その際、こちらが症状を正確に掴む為に

使用ソフト

[例：・・・という名前のソフトで]

使用機種 (周辺機器を付けていればそれも)

[例：・・・という機械を使っていて、周辺機器は・・・があって]

どのような状態で起こったか (出来るだけ詳しく)

[例：・・・という時に・・・といった事が起こって・・・となった]

等をお教え下さい。

その上でこちらで状態を判断して対応させていただく事となります。

また、御使用上のミス等でディスクを物理的、データの的に壊してしまわれた場合は、全てのディスクと修復代として1000円の無記名郵便小為替 (切手は不可) をお送りください。修復した上で、郵送でお返しいたします。

こちらにお送りになられる際は、ユーザーサポートシートと

どのような状態でどういった事が起こったか (これを特に詳しく)

等を詳しく書いたメモを同封して下さい。このメモがない場合、修復が不可能となったり、返送不可能になり、保留状態となる事があります。必ず同封して下さい。

特に、ユーザーサポートシートが同封されていなかったり、シートに記入漏れがあった場合、正常なサポートを受けられなかったり、迅速な対応ができなくなる場合があります。ご注意ください。

尚、シートにはペンなどで丁寧にお書きください。

又、処理にかかる時間は、通常当方に到着してから1週間から10日程度でお客様の手元に戻る事と思います。(但しその時のエラー状況やその他の状況により多少変化する事があります)

ディスクを破壊した場合

バックアップをしようとして、誤ってDISKを破壊してしまう方もいます。このような場合の症状はこうなることが多いですのでチェックしてください。以下の状況になってしまった場合は、バックアップから復元していただくか、エラーサポートに修復という扱いでお送りいただくより他に方法は基本的にありません。自分で破壊してしまった場合の修理は有償となりますので注意してください。

☆フォーマットしてしまった場合

- ・フォーマットされただけのDISKで何も入っていない。立ち上げるとNo system files と出る。
- ・システムだけ入っていて立ち上げるとA) と出て止まる。

フォーマットとはDISKの中身をきれいに消してしまうコマンドです。一度でも実行してしまったものは復活不可能です。フォーマットしてしまった場合はALICE-SOFTエラーサポート係にてフォーマットしてしまったと明記して有償修理を受けて下さい。

☆バックアップの手順を間違えて破壊した場合

- ・ゲームDISKにバックアップのツールがそのまま入っている。
- ・消されてしまうはずのDISKの内容がゲームDISKに入っている。
- ・MS-DOSの内容がディスク内に入っている。
- ・ディスクの内容が、書き変わっている。

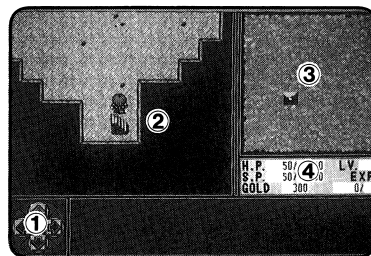
上の四つはいわゆる「逆コピー」にした時に主に出る症状です。これも完全に元の内容は消されています。途中で気付いて止めた場合でも確実に一部破壊されています。逆コピーしてしまったと明記して有償修理を受けて下さい。

☆誤ってファイルを消してしまった場合

- ・以前にあったはずのファイルがふと見てみると存在しない。
- ・消したという事が自分でわかっている。

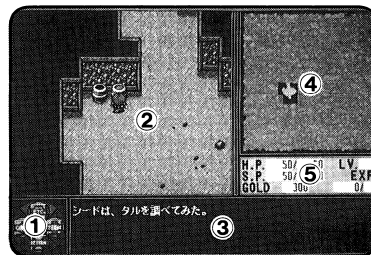
上の二つはかなり特殊ですが、実際にやってしまった方がいらっしゃいます。これらについても、そのままでは正常にプレイできません。ファイルを消してしまったと明記して有償修理を受けて下さい。

フォーマットやコピーミスはほとんどの場合致命的なミスとなりますので、ほとんどの場合復活は不可能です。当社の製品は出荷時はプロテクトノッチは書き込み可能の状態ですので、3.5インチならば穴のあいた状態に、5インチならば光の通さないシールを貼れば書き込み不可になり、事故の防止が出来ます。



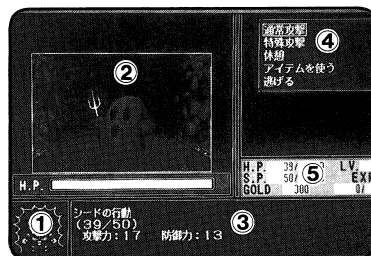
ダンジョン内通常.

- ①方向選択ウィンドウ
(今選択されてる方向が表示されます)
- ②メインマップエリア
(今の自分とその回りが表示されます)
- ③全体マップエリア (全体マップが表示されます)
- ④ステータス表示エリア
(今の主人公の簡単な状態が表示されます)



特殊.

- ①動作選択ウィンドウ
(上が調べる、右が道具、下がモンスターを探す、左がキャンプ となります)
- ②メインマップエリア
(自分の前のみ調べる事が出来ます)
- ③色々な反応のメッセージが出ます
- ④反応によって選択肢が出ます
- ⑤ステータス表示エリア
(今の主人公の簡単な状態が表示されます)



戦闘.

- ①敵のモンスターが表示されます
- ②敵のモンスターのヒットポイントが表示されます
- ③今の自分の状態が表示されます
- ④戦い方の選択肢が出ます
- ⑤ステータス表示エリア
(今の主人公の簡単な状態が表示されます)
- ⑥色々なメッセージが出ます

主人公のパラメータ

HP

敵の攻撃に堪える事の出来る値です。0になって死んでしまいます。
死ぬと終わりなので死なないようにがんばりましょう。

SP

気力ポイントです。0になると疲れて何も出来なくなります。
剣を振るにも魔法を使うにも消費します。歩いていると勝手に回復して
いきます。

EXP

経験値です。たくさんたまったらレベル神を呼んでレベルUPをして
もらいましょう。

悪事

悪い事をしたら増えます。悪事が溜まると経験値が増えにくくなるので
注意が必要です。(行ないや免罪符などにより減らす事も可能です。)

攻撃力

武器で直接攻撃する際の力です。高ければ、高いほど敵にダメージを
与える事が出来ます。

防御力

敵の直接攻撃を防ぎます。高いほどHPの消耗を減らす事が出来ます。

魔力

魔法で攻撃するさいの能力です。

抵抗力

敵の魔法攻撃を防ぎます。高いほどHPの消耗を減らす事が出来ます。

命中

直接攻撃の際の命中力です。

回避

敵の直接攻撃をかわず能力です。

必殺

直接攻撃の際のクリティカルが出る可能性です。

アイテム表

名前	使用出来る時	効能
世色膏	キャンプ中&戦闘時	体力を30ポイント回復する
世色膏2	キャンプ中&戦闘時	体力を100ポイント回復する
世色膏3	キャンプ中&戦闘時	体力を300ポイント回復する
おかし	キャンプ中&戦闘時	体力を150ポイント回復する
まんが肉	キャンプ中&戦闘時	体力を完全回復
竜角惨	戦闘時	気力を完全に回復
復活の小判	戦闘時自動	死ぬと身代わりになる
帰り木	キャンプ中	迷宮の入り口に戻る
SM捕獲ロープ	戦闘時	弱った女の子モンスターを捕獲する
経験値の元	キャンプ時	1-100の経験値を得れる
力のポテチ	キャンプ時	攻撃力を1上げる
守りのリンゴ	キャンプ時	防御力を1上げる
必殺のスイカ	キャンプ時	必殺確率を1%上げる
魔力の石	キャンプ時	魔力を1上げる
回避の羽	キャンプ時	回避力を1上げる
命中の虫	キャンプ時	命中力を1上げる
免罪符	キャンプ時	悪事を免除してもらう