

ふよふよ通

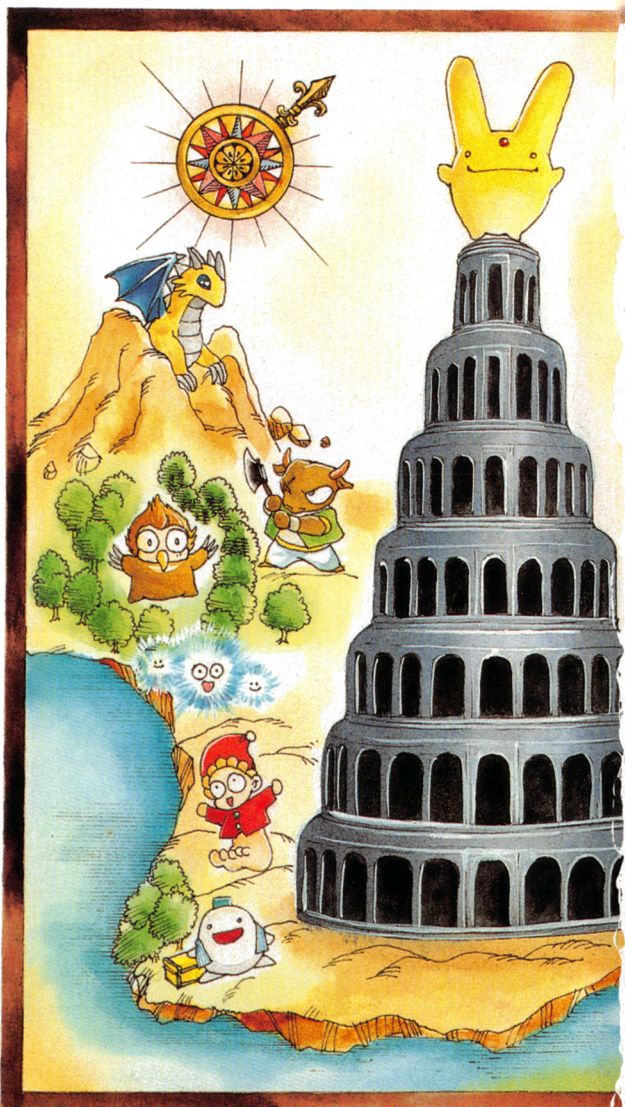
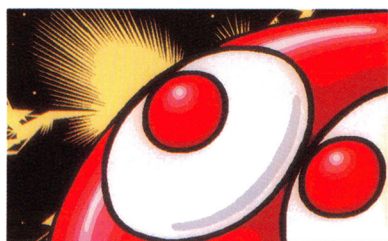
©COMPILE 1995 ©LMS Mustel 1995



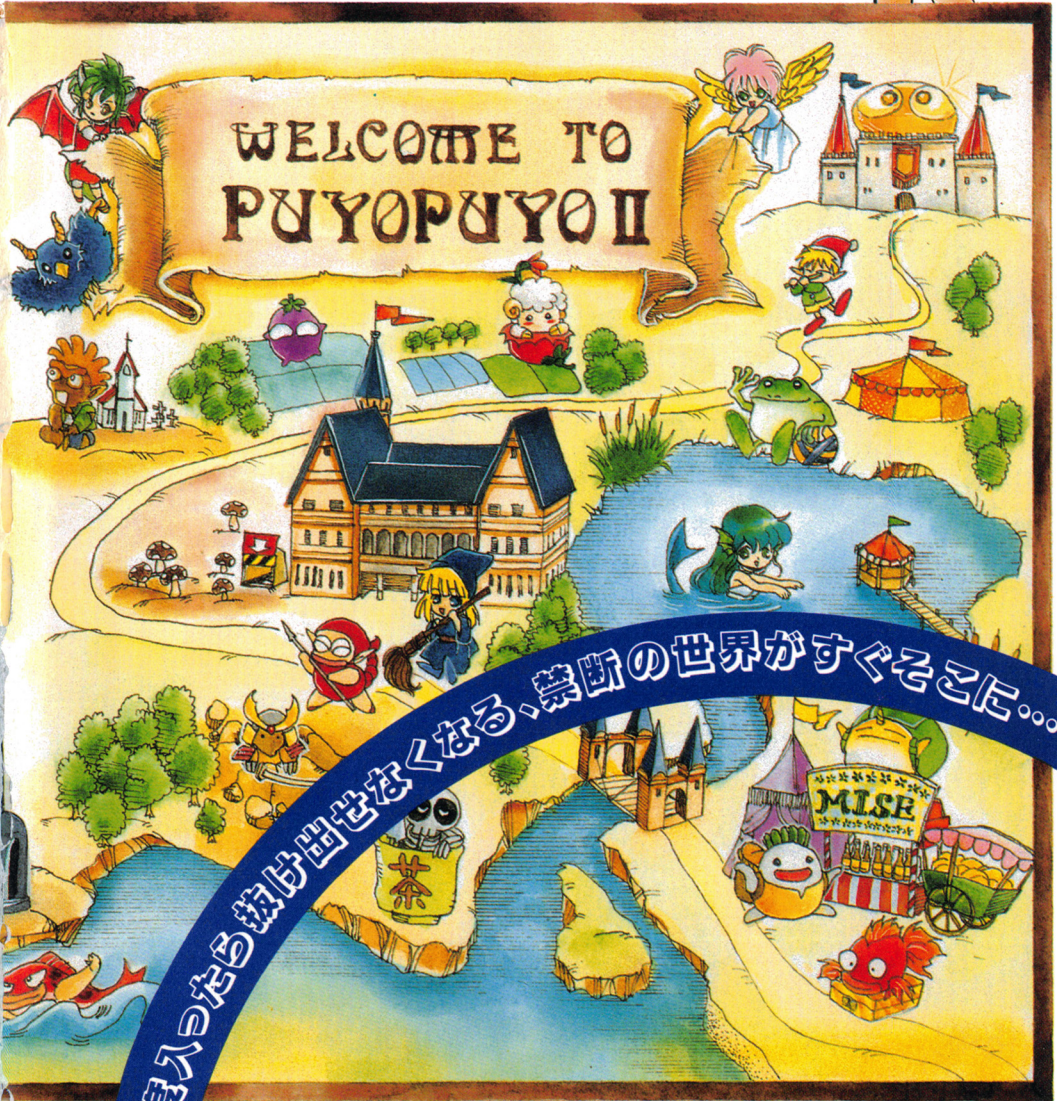
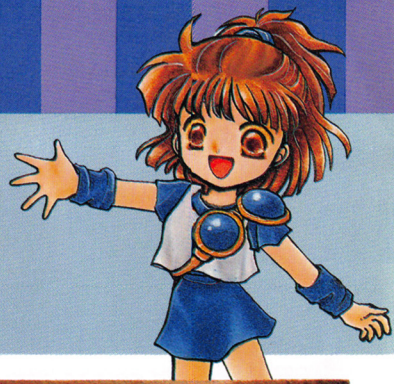
パソコン版『ふよふよ通』マニュアル



WELCOME to ふよ通World!



in PC-9821シリーズ&
IBM PC/AT互換機



一度入ったれば抜け出せなくなる、禁断の世界がすぐそこに...

CONTENTS

〈目次〉



ぷよぷよ通をプレイする前に

正しい操作方法・インストールを教えます…5

PC-9821シリーズでぷよぷよ通を遊ぶには…6

IBM PC/AT互換機でぷよぷよ通を遊ぶには…8

自在にぷよを操るべし 機種別操作方法…10

ぷよぷよ通の遊び方…12

◇ゲームモードの紹介…14

◇レッツプレイ!ぷよぷよ通!…16

キャラクターワールド…17

アルル・ナジャ&カーバンクル…18

ぷよぷよ☆サタンさま…19

ルルー…20

シェゾ・ウィグィイ…21

スケルトンT☆ウィル・オー・ウィスプ…22

スキャポデス☆リリオ・ザ・バンシー…23

のみ☆ももも…24

パロメツ☆ミニゾンビ…25

パノッティ☆うろこざかなびと…26

のほほ☆ふたごのケットシー…27

ふふふ☆マミー…28

さそりまん☆アウルベア…29

サムライモル☆ハーピー…30

パララ☆ナスグレイブ…31

ゾンビ☆すけとうだら…32

まもの☆ウィッチ…33

パキスタ☆ドラゴン…34

ミノタウロス☆ドラコケンタウロス…35

ぞう大魔王…36

塔の奥深くに潜む謎の敵とは…36

奥義の書~ETC. …37

~対戦の奥義・COM編~

◇連鎖の基本を学びつつ進め…38

~対戦の奥義・対人編~

◇連鎖のタイミングが勝負…40

お笑い4コマ座 DS出張版!…42

ずつ/そばに/いるよムービーファイルの使い方…46

ももも通販のコーナー…48

コンパイルクラブ入会案内☆CSA入隊案内…50



ぷよサターン
プレゼント!!

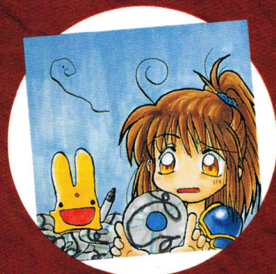
●付属のアンケートハガキを送っていただいた方の中から発売後6か月間、毎月10名、計60名様にぷよサターンをプレゼント。
●応募締切1996年4月末日。当選者の発表は、商品の発送をもってかえさせていただきます。

ぷよぷよ通

ぷよぷよ通をプレイする前に



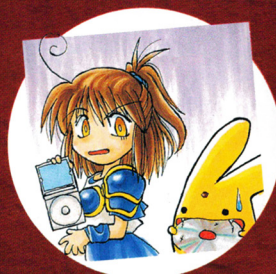
.....CDの正しい取り扱いについて.....



レーベル面に文字を書いたり、シールを張らないでください。



CDの汚れは柔らかい布で中心から外周に向かって拭き取ります。



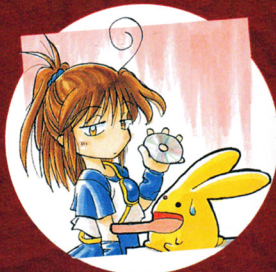
CDに傷を付けないよう、取り扱いには注意してください。



高温多湿の場所には置かないようにしましょう。



プレイするときは明るい場所のほうがいいですね。



プレイ後は元のケースにキチンと戻して保管しましょう。

正しい

操作方法・インストールを教えます。

PC-9821シリーズで



あわてず、騒がず、ぷよぷよ通を……
落ち着いて

遊ぶには

ゲームのインストールから起動・終了の方法まで

「さあ、ソフトを買ったぞ。すぐ遊ぼう!」という気持ちは分かりますが、この「ぷよぷよ通」をお持ちのパソコンで遊ぶには、いくつかの手続きが必要になります。難しいことはありません。このページに書いてあることをよく読んで、そのとおりに実行していただければ何の問題もなくゲームはスタートします。それでもゲームが遊べないという人は、P.11のトラブルシューティングを確認するか、ユーザーサポートへ連絡してください。

動作環境の確認

「ぷよぷよ通」をPC-9821シリーズで動作させるには、下の表のとおり環境が必要となります。「対応オプション」以外の条件が一つでも満たせなかった場合、ゲームは絶対に起動しません。もし、インストールが終了してもゲームが起動しないときは、まずお持ちのパソコンの動作環境をもう一度確認して頂くことをお勧めします。環境に問題がなければP.11を見てください。



①ゲームを遊ぶ前によく確認しよう



②オプションがあればさらに楽しく!

パソコン	NEC PC-9821シリーズ(標準256色表示可能機種) デスクトップ:PC-9821A/X/Cシリーズなど ノート :PC-9821Neなど
DOS	NECMS-DOS …………… Ver.5.0以上
RAM	コンベンショナルメモリ …… 560キロバイト以上 EMS …………… 2メガバイト以上
ハードディスク	8メガバイト以上
ディスプレイ	PC-9801で使用可能な機種
CD-ROMドライブ	MS-DOSなどで使用できるもの
対応オプション (なくても動作可能)	サウンド NEC PC-9801-86ボード(FM音源/PCM音源) NEC PC-9801-26Kボード(FM音源) 本体内蔵PCM音源(98CanBe/Xaなど) Creative Labs SoundBlaster16以上(FM/PCM音源) シリアルポート用リバースケープル(3人以上の対戦用) NEC MS-Windows 3.1J(ビデオファイル鑑賞用)

インストールの方法

まずパソコンの各種ドライブの設定が以下のとおりになっていると仮定して説明します。

- Aドライブ→ハードディスク1
 Bドライブ→ハードディスク2
 Cドライブ→フロッピーディスク

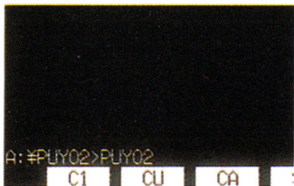
インストール時の注意

ハードディスクへのインストールは、ちょっとした事故で大切なデータを消失してしまう危険があります。くれぐれも指定ドライブのミス等の無いようにしましょう。



ゲームの起動方法

- 1) カレントドライブとカレントディレクトリを、インストール時に指定した場所にします。
 - 2) 「PUYO?」と入力してリターンキーを押すとゲームが起動します。
- あとは飽きるまで『ぶよぶよ通』の世界に浸りきっていただいで結構です。



①インストール時に指定したドライブとディレクトリに移ってコマンドを実行

ク
 Qドライブ→『ぶよぶよ通』の
 入ったCD-ROM

- 1) カレントドライブをCD-ROMにします。

A>Q:

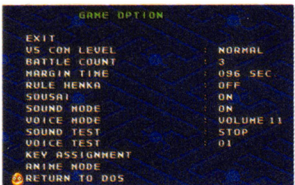
- 2) カレントディレクトリをルートディレクトリにします。

ゲームの終了方法

- 1) タイトル画面で選択キーを押して、ゲーム選択メニューにします。
 - 2) ゲーム選択メニューでオプションを選択してください。
 - 3) 「RETURN TO DOS」を選択してください。MS-DOSに戻ります。
- 次回のプレイまで、しばしの休息を取っておきましょう。



②まずはゲームモードの「オプション」を選択しましょう



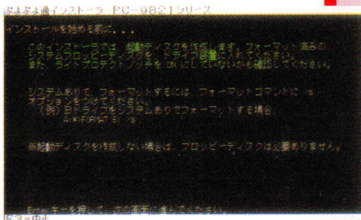
③「RETURN TODOS」を選べばゲームを終了させることができます

Q>CD ¥

- 3) 「INSTALL」と入力してリターンキーを押します。

Q>INSTALL

- 4) インストールが始まります。画面の指示に従って、操作してください。うまくいかない場合はP.11のトラブルシューティングを確認してください。



④インストール終了まで、じっと我慢

セットアップ完了とことん「ぶよれ！」

以上でゲームのインストールと起動・終了方法についての解説は終わりです。ここまでを順調に終了させた方は、P.10に記載されている操作方法をよく読んでからゲームをお楽しみください。あなたの前に無限に広がる『ぶよワールド』。入り口はすぐそこです！



⑤あとは思う存分『ぶよぶよ通』を堪能してください



COMPILE

⑥キチンとインストールされていれば、コンパイルのロゴが画面に現れます

ゲームの
 操作説明は
 P.10へGO!

IBM PC/AT互換機で

あわてず、騒がず、ぶよぶよ通を……
 落ち着いて **遊ぶには**



ゲームのインストールから起動・終了の方法まで

「さあ、ソフトを買ったぞ。すぐ遊ぼう!」という気持ちは分かりますが、この「ぶよぶよ通」をお持ちのパソコンで遊ぶには、いくつかの手続きが必要になります。難しいことはありません。このページに書いてあることをよく読んで、そのとおりに実行していただければ何の問題もなくゲームはスタートします。それでもゲームが遊べないという人は、P.11のトラブルシューティングを確認するか、ユーザーサポートへ連絡してください。

動作環境の確認

「ぶよぶよ通」をIBM PC/AT互換機で動作させるには、下の表どおりの環境が必要となります。「対象オプション」以外の条件が一つでも満たせなかった場合、ゲームは絶対に起動しません。もし、インストールが終了してもゲームが起動しないときは、まずお使いのパソコンの動作環境をもう一度確認して頂くことをお勧めします。環境に問題がなければP.11を見てください。



①ゲームを遊ぶ前によく確認しよう



②オプションがあればさらに楽しく!

パソコン	IBM PC/AT互換機 OADG水準 SVGA搭載機(VESA1.0以上) ※VESAビデオモード100、101の使用できない機種ではプレイできません。 CPU Intel i486SX 33MHz以上推薦
DOS	MS DOS ver.5.0以上 IBM-DOS ver.5.0以上
RAM	コンベンショナル 560キロバイト以上 EMS 2メガバイト以上
ハードディスク	8メガバイト以上
ディスプレイ	VGA以上表示可能な機種
CD-ROMドライブ	MS-DOSなどで使用できるもの
対応オプション (なくても動作可能)	サウンド Creative Labs SoundBlaster16以上(FM/PCM音源) シリアルポート用リバースケーブル(3人以上の対戦用) MS-Windows 3.1J(ビデオファイル鑑賞用)

インストールの方法

まずパソコンの各種ドライブの設定が以下のとおりになっていると仮定して説明します。

Aドライブ→フロッピーディスク
Cドライブ→ハードディスク

Dドライブ→『ぶよぶよ通』の
入ったCD-ROMドライブ

1) カレントドライブをCD-ROMにします。

C>D:

2) カレントディレクトリをルートディレクトリにします。

D>CD ¥

3) 「INSTALL」と入力してリターンキーを押します。

D>INSTALL

4) インストールが始まりますので、画面の指示に従って操作してください。

インストールがうまくいかないときは、P.11のトラブルシューティングを確認してください。

インストール時の注意

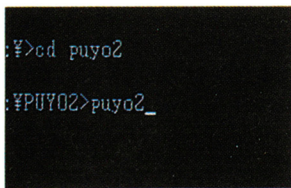
ハードディスクへのインストールは、ちょっとした事故で大切なデータを消失してしまう危険があります。くれぐれも指定ドライブのミス等の無いようにしましょう。



ゲームの起動方法

1) カレントドライブとカレントディレクトリを、インストール時に指定した場所にします。
2) 「PUYO2」と入力してリターンキーを押すとゲームが起動します。

あとは飽きるまで『ぶよぶよ通』の世界に浸りきっていただいで結構です。



①インストール時に指定したドライブディレクトリに移ってコマンド実行



②キチンとインストールされていれば、コンパイルのロゴが画面に現れます

ゲームの終了方法

1) タイトル画面で選択キーを押して、ゲーム選択メニューにします。

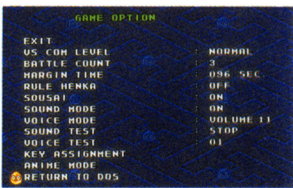
2) ゲーム選択メニューでオプションを選択してください。

3) 「RETURN TO DOS」を選択してください。MS-DOSに戻ります。

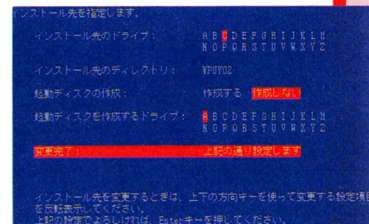
次回のプレイまで、しばしの休息を取っておきましょう。



④まずはゲームモードの「オプション」を選択しましょう



④「RETURN TO DOS」を選べばゲームを終了させることができます



①インストール終了まで、じっと我慢

セットアップ完了 とことん「ぷよれ！」

以上でゲームのインストールと起動・終了方法についての解説は終わりです。ここまでを順調に終了させた方は、P.10に記載されている操作方法をよく読んでからゲームをお楽しみください。あなたの前に無限に広がる「ぷよワールド」。入り口はすぐそこです！



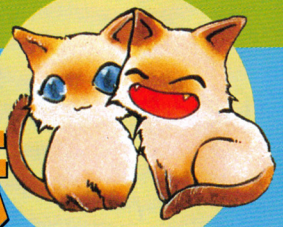
⑥あとは思う存分『ぶよぶよ通』を堪能してください

ゲームの
操作説明は
P.10へGO!

自在にぷよを操るべし



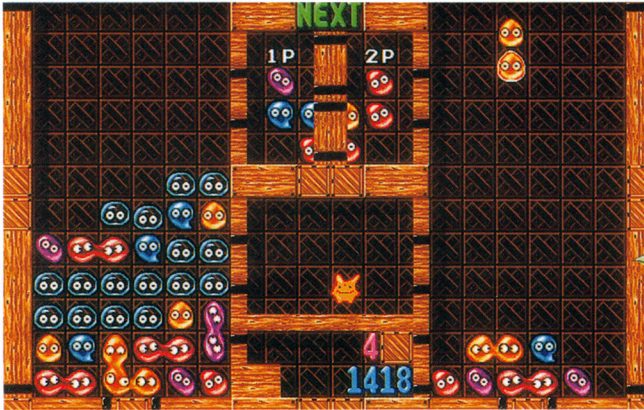
機種別操作方法



「ぷよぷよ通」ではゲームをプレイするのにキーボードを使用します。使用するキー自体はPC-9821シリーズもIBM PC/AT互換機も同じですが、機種

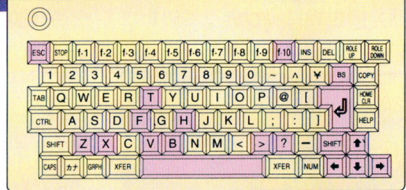
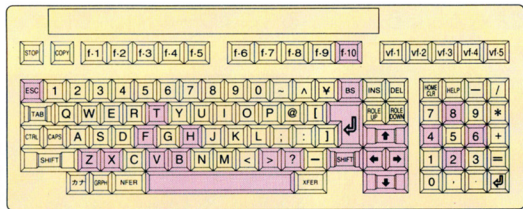
ごとにそれぞれキーの配置が違いますから注意してください。下にあるキーボード別使用キ-対応図と、右の使用キ-表を確認してもらえば問題ないでしょう。

例外として「ひとりでぷよぷよ」を選択した場合に限って、1P側と2P側の使用キ-を同時に使うことができます。操作しやすい環境で遊んでください。



ぷよを自由自在に操れるようになれば、怒濤の連鎖攻撃だってできる

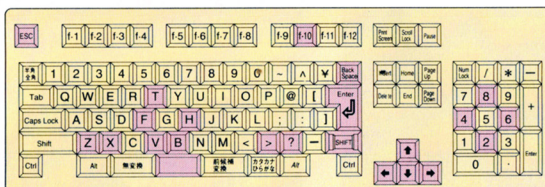
PC-9821シリーズのキーボードと使用キ-



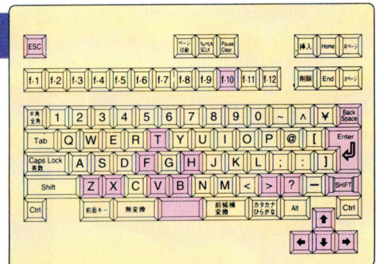
◀テンキー付き

▲テンキーなし

IBM PC/AT互換機のキーボードと使用キ-



▲テンキー付き



▲テンキーなし

動作	1P側	2P側
選択/ゲーム開始	SPACE	RETURN
右移動	H	6 →
左移動	F	4 ←
落下速度を上げる(メニュー下移動)	V B	2 ↓
メニュー上移動	T	8 ↑
右回転	X	?
左回転	Z	>
ポーズ	ESC	BS
タイトルに戻る	SHIFT を押しながら	F10

困ったときの トラブルシューティング

ゲームをプレイできない、ゲームプレイはできるが表示がおかしい、などのトラブルが起きたときは右の表で原因をチェックしてください。すべての項目をチェックしたにもかかわらず、トラブルが続く場合は下記のユーザーサポートに連絡して状況を問い合わせてください。係の者が対応してくれます。

トラブルの内容	チェック項目
CD-ROMドライブが動作しない	<ul style="list-style-type: none"> ●CD-ROMドライブは接続されていますか? ●CD-ROMドライブの電源は入っていますか? ●CD-ROMデバイスドライバを組み込んでいますか?
インストールプログラムが起動しない	<ul style="list-style-type: none"> ●メインメモリは300キロバイト以上ありますか? ●ドライブとバスの指定は合っていますか?
ゲームが起動しない	<ul style="list-style-type: none"> ●動作環境は整っていますか? ●ドライブとバスの指定は合っていますか? ●シリアルポートにモデムなどが接続されていませんか?
画面が表示されない、画面がおかしい	<ul style="list-style-type: none"> ●動作環境は整っていますか? ●ディスプレイは接続されていますか? ●ディスプレイの電源は入っていますか?
音楽が演奏されない	<ul style="list-style-type: none"> ●音源ボードは接続されていますか? ●音源ボードやパソコンの設定は正常ですか? ●指定以外の音源ボードを使っていませんか?
通信対戦ができない	<ul style="list-style-type: none"> ●ケーブルは接続されていますか? ●ケーブルはシリアルポート用のリバースケーブルですか? ●LANボードなどが接続されていませんか?
上記以外のトラブル	コンパイル・ユーザーサポートまでご連絡下さい。



1. ユーザーサポート

☎082-263-6165

月曜～金曜/10:00～12:00、13:00～17:00

(祝祭日、夏期休暇、年末年始を除く)

※ゲーム内容についてのご質問は、電話では受け付けておりません。

2. テレホンサービス (テープ)

☎082-263-6165

毎日/19:00～翌朝8:00

3. ゲーム内容についてのご質問・修理品・代金の送付先

〒732 広島市南区京橋町1-7アスティ・第一生命ビルディング
株式会社コンパイル「ぷよ通サービス係」

※修理につきましては、保証書をご覧ください。

発送には
郵便を
ご利用
下さい。

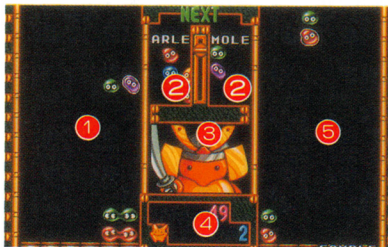
ぷよぷよ通の

とってもカンタン!
でも奥が深あ〜い

遊び方



まずは画面の説明から



- ① 常に1P側のプレイフィールドとなります。
- ② 次に落ちてくるぷよの種類を表示するエリアです。
- ③ 「ひとりてぷよぷよ」の場合は対戦相手を表示します。
- ④ プレイヤーの現在の得点と相手の得点を表示します。
- ⑤ プレイヤーと対戦する相手のプレイフィールドです。

左の画面が「ひとりてぷよぷよ」モードのゲーム画面。背景などの装飾はモードによって異なりますが、基本部分はどれも変わりません。画面に表示されている情報の内容は左にあるとおりです。きちんと覚えてゲームプレイに役立てましょう。

ぷよを消すには

同じ色のぷよぷよが縦横4匹くっつくと、オウニモの呪文が発動してぷよぷよは消滅します。これが対戦での基本「1連鎖」です。ぷよが消滅すると相手におじゃまぷよが1匹送られます。

く
4
つ
つ
く
と



消えるー!

連鎖で相手を攻撃

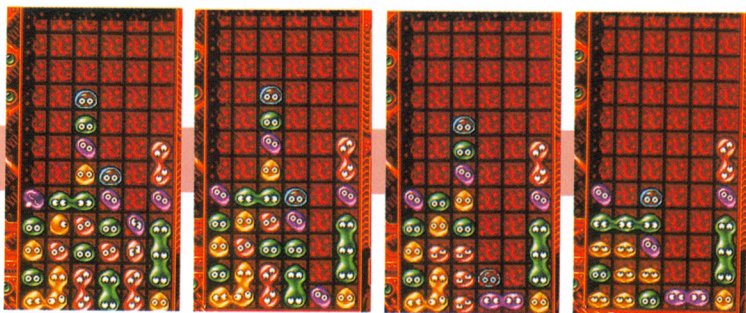
1連鎖が終わると、消滅したぷよの上に乗っていたぷよが落ちてきます。ここでさらに4匹がくっつくと2連鎖になるわけです。連鎖数を重ねれば重ねるほど相手に送るおじゃまぷよの数が多くなります。



① 一気におじゃまぷよを送りこむ快感!



② あわてずに大きな連鎖を考えよう



③ 左から順に連鎖していき、合計5連鎖になった

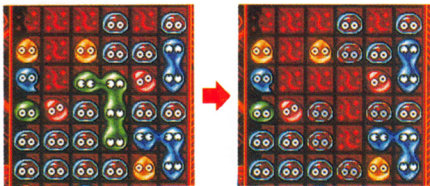


④ おじゃまぷよ来襲!

おじゃまぶよを消すには

相手から送り込まれたおじゃまぶよは、上下左右のどこかを接触させてぶよを消滅させればつられて消えてしまいます。おじゃまぶよをうまく使えば、逆に連鎖を仕掛けられるでしょう。

④こんな状態で慌てずに連鎖を組んで飛行ばねを切られるはず。慎重にぶよを運ぼう



⑤消滅するぶよにつられて、おじゃまぶよも消えてくれる。ここからが真の勝負です

ぶよ通ならではのシステム1 相殺

前作にないシステム「相殺」。これは相手が送り込んできたおじゃまぶよを、こちらからの連鎖で打ち消すことのできるシステムです。これにより、強力な連鎖で相手から攻撃を仕掛けられても、タイミングさえあえばそれを防ぎ、逆に攻撃へと転じることが可能になりました。



①画面の左にある予告ぶよに連鎖球が飛んでいく。これがぶつくと……



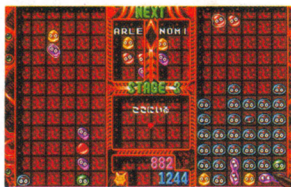
②「相殺」の文字が現れて予告ぶよを消滅させる。これでひと安心だね

ぶよ通ならではのシステム2 全消し

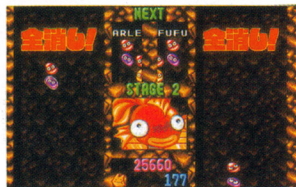
プレイフィールドにあるぶよを全部消滅させると、「全消し」となります。この表示がフィールドに出ている間に連鎖を起こすと、たとえそれが1連鎖であっても相手に大量のおじゃまぶよを送り込むことが可能です。基本的にはゲーム開始直後しか狙うチャンスはないとは思いますが、積極的に挑戦する価値のある作戦です。



③栄光の「全消し」マークが画面に現れたら、すぐに連鎖を作って攻撃しよう



④効果的な一撃をお見舞いできる



⑤全消しは先に攻撃したほうが得

がんばれば君も見れるよ新種ぶよ

画面左に表示される予告ぶよも新たに数種類が追加。より彩り豊かになりました。前

作にもあった真っ赤な「岩ぶよ」以外を出すには、かなり多くの連鎖が必要でしょう。



①星の形をした予告ぶよ。相殺しないといひ目に

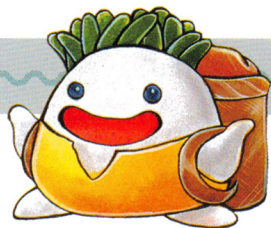


②王冠の形もある。大量のおじゃまぶよがくる





ゲームモードの紹介



日本全国すべての「ぶよら〜」の要望に応えるため、いろんなバリエーションの「ぶよぶよ通」

が用意されています。モードは全部で5種類。ころよくまで楽しんでください。

ひとりでぶよぶよ

コンピュータが操る魔導キャラを倒して、謎の塔の最上階を目指します。1つ上のフロアへと登るには、敵を倒して得る経験値が規定値を越えなくてはなりません。敵を全員倒しても規定値に達しない場合はゲームオーバーになります。



①どのモンスターと当たるかは運次第。意外な相手が強かったりするの、ドキドキモンの対戦相手決定だ

②登場するキャラクターたちは容姿に言動、ぶよぶよの積み方まで実に個性的。大連鎖で倒してあげよう



ふたりでぶよぶよ

人間対人間の完全対戦モード。通常対戦をするモードの他に、「得点ぶよ」固定ぶよ「エディット」の3種類が用意されています。普通の対戦に飽きたら、これらのモードを試してみてください。新たな地平が開けるはずですよ。



ルール作成中

おわり	
ルールをコピーする	6から
ぶよはいくつで消えるか	4個
おじゃまを1つ降らせる点	120点
おじゃまを消した時の点	0点
おじゃまぶよのかたさ	ぶつう
連鎖の倍率の上がりかた	タイプ4
全消して降らせる個数	30個

③「エディット」ではルールを微に入り細に渡って変更することが可能です。より楽しい遊び方を試行錯誤してみてください

④上級者同士の対戦は、プレイヤーはおろか、後ろで見るものさえ熱くさせる。一瞬の気の緩みも許されない真剣勝負！

エディットモードルール 詳細

- ルールをコピーする
今までに制作したルールを複写する。
- ぶよはいくつで消えるか
ぶよが何個くつくと消えるかの設定。
- おじゃまを1つ降らせる点
少なく設定すると大量におじゃまぶよが降る。
- おじゃまを消した時の点
得点をつけるとおじゃまぶよでも点が入る。
- おじゃまぶよのかたさ
ぶつう・かたい・かたふたの3種類から選択する。
- 連鎖の倍率の上がりかた
4種類の倍率から1つを選択する。
- 全消して降らせる個数
0から250個の間で自由に設定。初期設定は30個。

とことんぷよぷよ

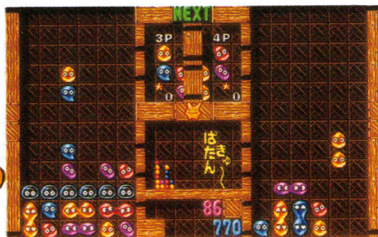
対戦する相手の登場しない「ぷよぷよ通」です。邪魔する相手がいないので連鎖の研究に最適。2人同時プレイもできますが、あくまで自分1人のプレイになります。目的もなく遠々とプレイするもの、意外とおつなものかも？



- 爽やかな風が吹いてきそうなグラフィックをバックに、終わることなく続くぷよぷよの宴。これもまた人生
- いっけん対戦風だが、プレイヤーが戦っているのは「己自身」だ。強韧な精神力を味方に付けよう

みんなぷよぷよ

RS232Cリバースケープルを使ってパソコン同士をつなげば、4人同時の対戦が可能となります。業務用と同じ機能を実現させることのできた、この未曾有の戦いをぜひとも楽しんでください。ケーブルを買うだけの価値はあります。



- ゲームモードの表示はパソコン同士がキチンとリバースケープルで繋がっていないと表示されません
- 前人未到の4人対戦。強者3人を叩きのめし、勝利の栄冠をつかみとるのは一体誰なのか？

おぷしょん

ゲームプレイに関するさまざまな項目を決めるモードです。コンピュータ戦の難易度から対戦本数、相殺のあり・なしまでなんでも変更ができます。ゲームをプレイしやすい環境に設定し、より快適に「ぷよぷよ通」を遊んでください。



オプション項目の解説

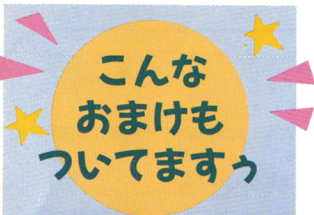
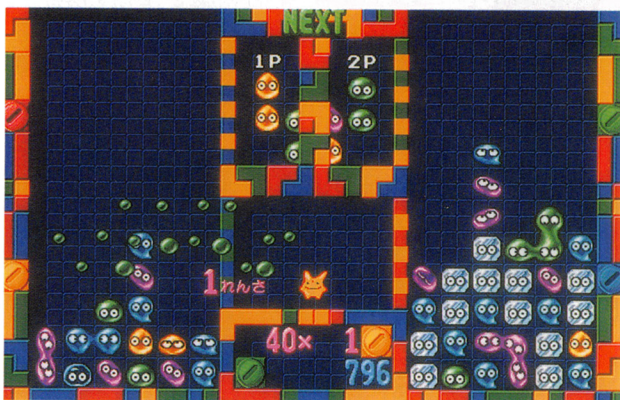
- EXIT
タイトル画面に戻る。
- V/S COM LEVEL
「ひとりでぷよぷよ」の難易度。
- BATTLE COUNT
「ふたりでぷよぷよ」の対戦数。
- MARGIN TIME
設定時間になるとおしゅまふよの数が増える。
- RULE HENKA
「ひとりでぷよぷよ」のルール変更のオン・オフ。
- SOUJAI
ゲーム中に「相殺」を行うかどうか。
- SOUND MODE
BGMのオン・オフ。
- VOICE MODE
キャラクタの音声のオン・オフ。
- SOUND TEST
ゲーム中のBGMを聞くことができる。
- VOICE TEST
キャラクタの音声を聞くことができる。
- KEY ASSIGNMENT
ジョイスティックの設定。
- ANIME MODE
ゲーム中のアニメーションの各種設定。
- RETURN TO DOS
ゲームを終了して、DOSに戻る。



レッツプレイ! ふよふよ通!

「ふよふよ通」のゲームの紹介は以上で終わりです。あとはプレイヤーであるみなさんが、好きなように、思う存分楽しんでくればいいのです。

一人で黙々と連鎖を組み上げて遊ぶもよし。友達と声を張り上げて対戦しつづけるのもいいでしょう。個人のさまざまな欲求に応えることのできる「ふよふよ通」で燃えてください!

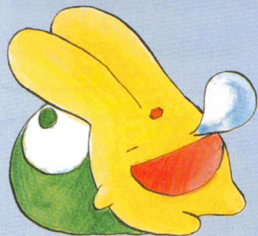


こんな
おまけも
ついています

実はこの「ふよふよ通」には、CD-ROMの大容量を活かしたおまけがついています。右下の写真がその証拠。さあP.46へ進め!

①対戦で己の腕を切磋琢磨しあうのも、「ふよふよ通」の正当的な楽しみ方と言えるでしょう

②まだまだいろんな遊び方ができるこのゲーム。気合を入れなければすべてを遊び倒せないぞ



詳細を知りたければ
P.46を見るべし!



ふふふふ通



キャラクター
ワールド

ARLE NAJA & CARBUNCLE アルル・ナジャ&カーバンクル



ファイヤー!!

本作の主人公にして、ぶよ最大の天敵。かわいい顔でオワニモの呪文を使い、ぶよを殺戮する。



女の子キャラだけ
テータチエック!

年齢：16歳 身長：158cm 体重：53kg
スリーサイズ B・86 W・60 H・85
7月22日生まれの蟹座。元気が身上だ。



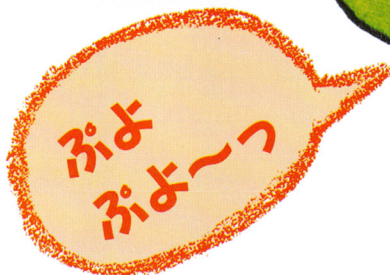
びーっ...

気まぐれを絵に描いたような謎の生き物。そのかわいさの下に隠された、彼の計算高さを知るものは少ない。カレーが好物。

ぷよぷよ

PUYO PUYO

某RPGでは攻撃なんかもするが、このゲームでは単なるやられ役。アルルの放つ呪文の前に、なすすべもなく消されていく。彼らはその刹那的な一生のなかで何を思って生きているのだろう。



私の妃になれっ!



最後のボスらしい。カーバンクル至上主義を貫きつつも、お妃様を探している。実力は、ある。



サタンさま

SATAN

ルルー

RULUE



サタン様は
わたさない!

鍛え抜いたボディで敵を叩きのめす格闘女王。サタンに対する病的なまでの一途な思いは、サタンに近づくものを容赦することがない。純情もここまで行くと困りものではある。わがままで高飛車な性格さえ改善されれば……。

女の子キャラだけ
データチェック!

年齢：18歳 身長：168cm 体重：56kg
スリーサイズ B・90 W・61 H・87
アルルのはるか上を行くボディだ。





この世界で最高・最強の魔導師になるとい
う野望を胸に抱いている。実際、かなりのも
んではあるがサタンにはまだまだ遠く及ばな
い。アルルには「変態」呼ばわりされている。

シエゾ・ウェグイ

SCHEZO-WEGEY

アレイマードスプギヤニ!



スケルトン-T

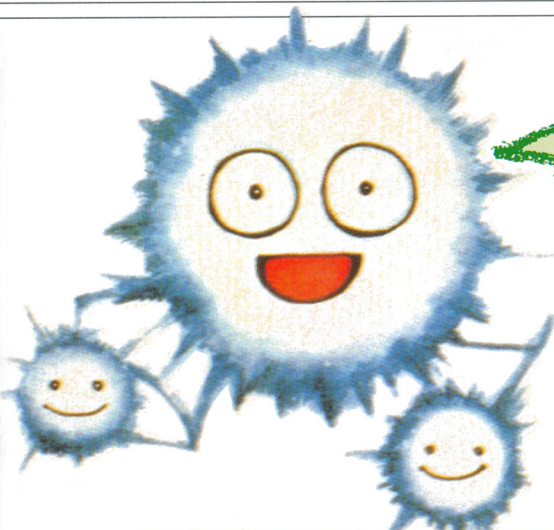
SKELETON-T



お茶一つ!

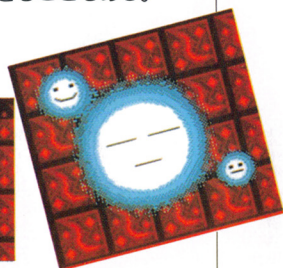
お茶をこよなく愛するスケルトン。彼の飲み込むお茶が、体のどこに吸収されるかは神のみぞ知る。

WIL-O-THE-WISP
ウィル・オー・ウィスプ



ぽお!

日本語でいうところの「ひとだま」。勢いよく燃えているが、まれに自分自身まで燃え尽きることもある。



スキヤポデス

SUKIYAPODS

にばあーい

人なつこい性格で誰ともすぐに友達になれる。だが約束を破られると、メッチャ怒る。ちょっと足が大きいのがコンプレックス。



きいし³

左からシヨス、エミー、メリグの3姉妹。いつでも一緒だ。



女の子キャラだけデータチェック!

シヨス 身長: 160cm 体重: 56kg

エミー 身長: 152cm 体重: 48kg

メリグ 身長: 157cm 体重: 53kg



トリオ・ザ・バンシー

TRIO-THE-BANCHEE

のみ

NOMI



ここにいる



あまりの小ささゆえ外見のまったく分からぬキヤラ。落ちつきがなく、自己主張が強いらしい。



ももも

MOMOMO

ももも

その容貌のとおり、のんびりとした性格。一応商人らしいが、本人にその自覚があるかどうかは定かではない。コンパイルグッズも取り扱う。





実がなると出てくる半草半獣のモンスター。見た目はかわいいが、性別でいえば男にあたる。頭に花を咲かせることで喜びを表現する。



バロメッツ

BAROMETT



ちょっとトロい、子供のゾンビ。愛らしくてもやられるたびに体が崩れていくあたりは、まさしくゾンビだ。



ミニゾンビ

MINI ZOMBIE

パノッティ
PANOTTY



人を驚かせるのが趣味のいたずらっ子。耳に入ると踊らさずにはいられない笛を鳴らす。



ウロコザカナビト
IMMICHIBANABITO



本名はセリリ。泣き虫でいつも腫をウルウルさせている。

女の子キャラだけテータチェック!

年齢：15歳 身長：171cm 体重：？
スリーサイズ：B・81 W・60 H・？
被害妄想癖を持ってたりもする。

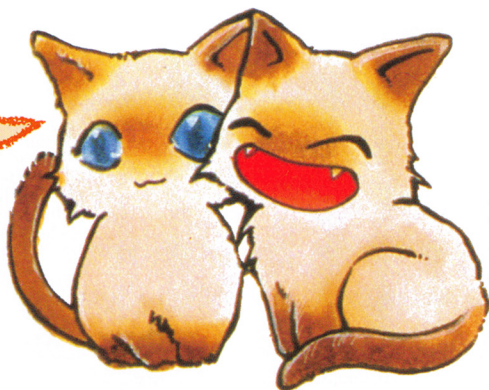


のほほ

NOHOHO



ももより少しはやる気がある商人。なぜか広島弁で会話をする。舌もなげせるぞ。



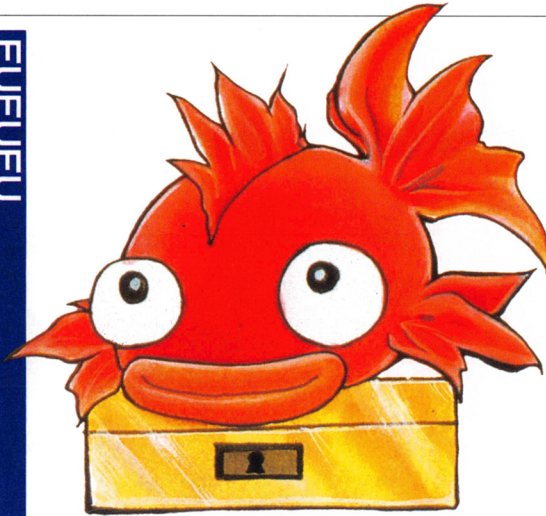
食べて、寝て、遊ぶのが幸せという、日本の社会人の夢を実現したモンスター。闘争心はあまりない。

ふたごのケットシー

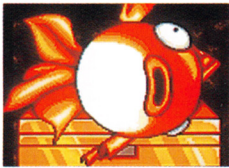
TWIN'S CAITSITH

フフフ

FUFUFU



ももも、のほほに続く
3人(?)目の商人。ち
よっとラリっているが、
わりと気さくな感じ。性
別不明なのが怪しげだ。



ミミー

MUMMY



一つの事にこだわる
のだが、異常に忘れっ
ぽいところがあるミイ
ラ。中身は女の子?



さそりまん

SASORIMAN



さしたるでえ

やけに腰の低いもの
言いで相手を油断させ
てから攻撃する。顔は
ニコニコしてても容赦
はしない怖い人。



おら おら
おらああ

OWLBEAR

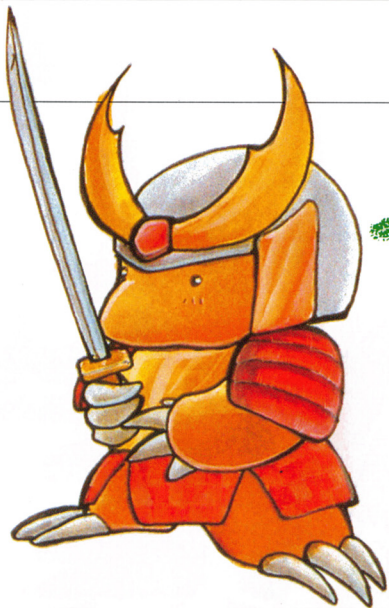
アウルベア

魔導師ラルパという、どこか
で聞いたことのあるヤツの手先。
意外にフツのモンスターらしく
自己中心的で、攻撃的だ。手
のツメで攻撃してくるぞ。



サムライモール

SAMURAI MOLE



成敗いたす

サムライの魂を持つモグラ。
武士の言葉で会話し、武者鎧を
つけてはいるが本当に侍なのか
どうかは謎となっている。



ハーピー

HARPY



はらひれ
ほろはれ

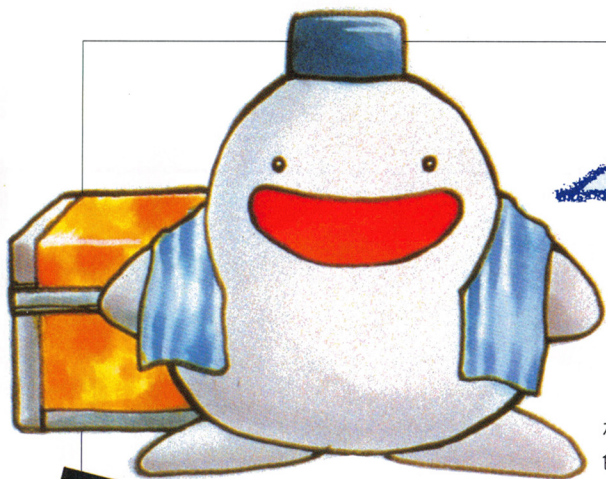
モンスターであって天使
ではない。歌が大好きなわ
りに音痴なのはお約束か。

女の子キャラだけ
テータチェック!

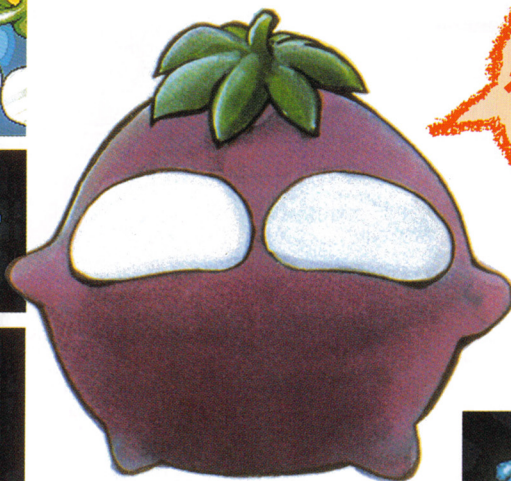
年齢：14歳 身長：147cm 体重：38kg
スリーサイズ B・77 W・57 H・79
いつもマイペースな彼女です。



PARARA
パララ



一番商人らしい商人。陽気な性格だが、体が弱いらしい。色が白いのは色素がないからだよ。元気のいいかけ声が気持ちいいモンスターだ。



いつも何か気がにくわない、そんな毎日過ごすナスのモンスター。さみしがり屋の一面も持つ。



ナスグレイヴ

NASU GRAVE

ゾンビ

ZOMBIE



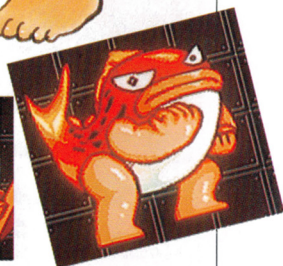
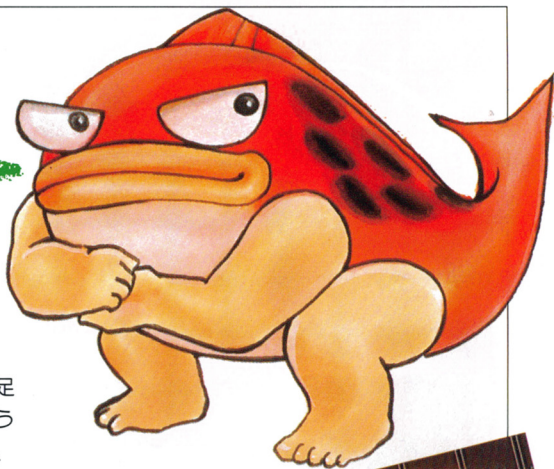
しつこくて負けず嫌いという変わったゾンビ。死人のくせにさびしん坊（笑）。



SUKETOU DARA
ふたつにたまる



踊るのが大好きゆえに、手足が生えたと推測されるすけとうだら。踊りを邪魔されるのは、当然ながら大っ嫌いだ。

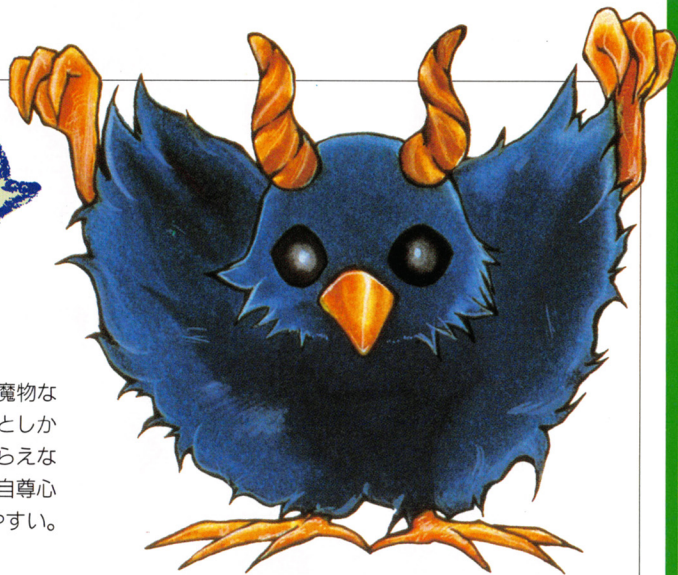


まもの

MAMONO



他のキャラも魔物なのに「まもの」としか名前を付けてもらえないモンスター。自尊心が強く、傷つきやすい。



ウィッチ

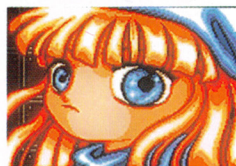
WITCH



女の子キャラだけ
テータチエック!

い〇りや長介風にしゃべる魔女。トレードマークはいつも持ってるほうき。

年齢：13歳 身長：155cm 体重：45kg
スリーサイズ B・78 W・58 H・81
プライドが高いのが玉に傷かな。

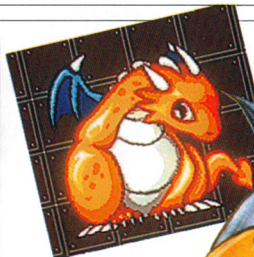
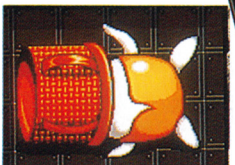
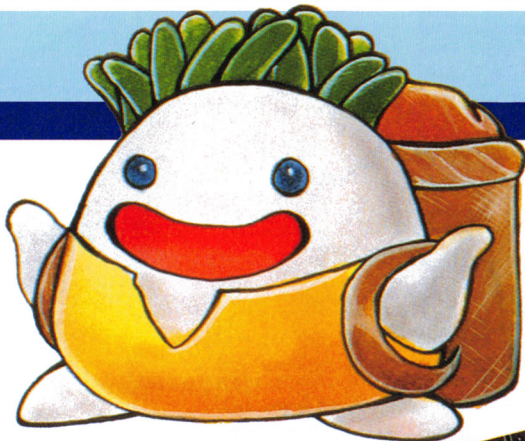


パキスタ

PAKISTA

いらっしゃ
りーめお

パキスタン生まれながら、フランス人の精神を持つ動物商人。陽気で元気だけど、ちょっとのん気。



黄色の西洋風ドラゴン。残念ながら言葉を話すことはできないらしい。性格はいたってシリアスだ。

があああああ

ドラゴン

DRAGON



MINOTAUROS ミノタウロス

いちげき!

助けてもらった恩を返すために、ルルーに忠誠を誓っている。気は優しく力持ちモンスターだ。



ドラコケンタウロス

DRACOCENTAUR

自らをアルルのライバルと称す。負けん気が強く、女々しいのは大嫌い。なにごとにもあまりこだわらない、サッパリした性格。

があっ

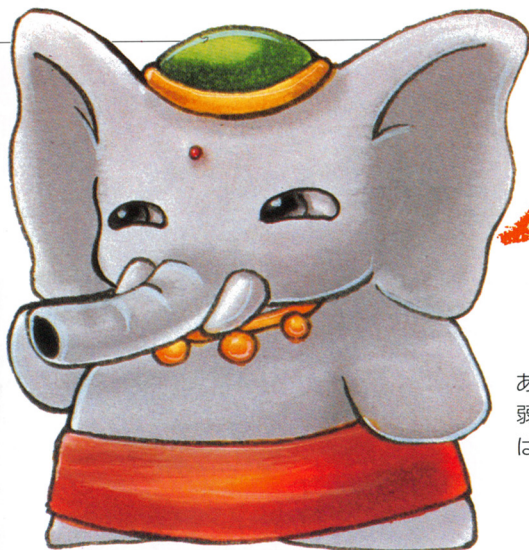
女の子キャラだけデータチェック!

年齢：16歳 身長：162cm 体重：♀
スリーサイズ B・79 W・60 H・♀
自分のことを「あたし」と言う。



ぞう大魔王

ZOU-DAIMAOH



いたいぞお!

誇り高きぞう。実力は結構あるが、いかんせんおだてに弱い。といってもゲーム中ではかなりの強敵になる。



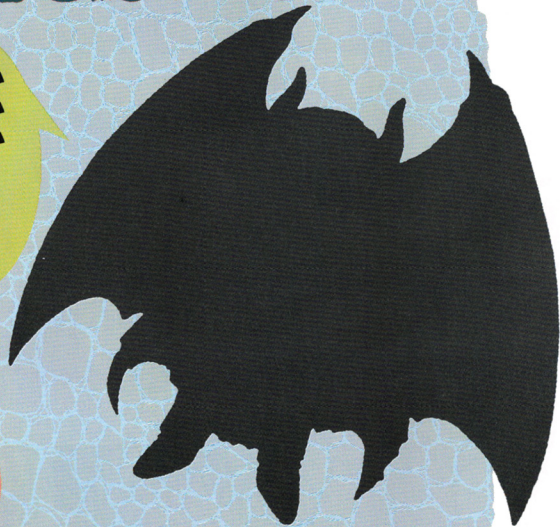
塔の奥深くに潜む謎の敵とは…

アルルが上へ上へと登っていく魔導タワーには、どこかに隠れていてなかなか姿を見ることができないキャラがいるらしい。最強の敵とのうわさもあるが…。

ふふふ…
私は誰でしょう



←?





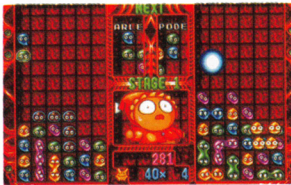
奥義の書

監修・全日本ふよ通チャンピオン
マスター・高橋健太郎



～対戦の奥義～・COM編 連鎖の基本を学びつつ進め

まず最初はコンピューターとの対戦での奥義を紹介しよう。奥義とはいってもここで学ぶのは、人との対戦のための基本といったところ。でも、やっぱり「ぶよ通」は人とやるほうがはるかに奥が深くて、楽しいぞ。



▲序盤の敵は連鎖の腕試しに役立つ



▲魔物たちに負けるわけにはいかん！

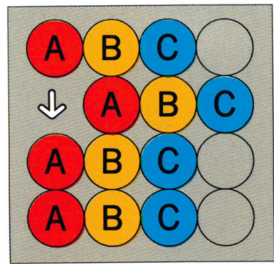
ファイヤー(2連鎖)よりダイアキュート(連鎖)を狙え！

相手を攻撃するには、ぶよを4以上つべて消滅させる「連鎖」を作らなければならない。この連鎖数と、同時に消滅したぶよの数が多ければ多いほど相手に大量のおじゃまぶよを一度に降らせることができるわけだ。

最初は1～2連鎖の攻撃になりがちだが、右に紹介した3連鎖の基本形をよく頭に叩きこんで、なるべく3連鎖を作るようにしていこう。相手にいやな数のぶよを降らせたいなら、基本は3連鎖から、と覚えよう。

3連鎖の基本形

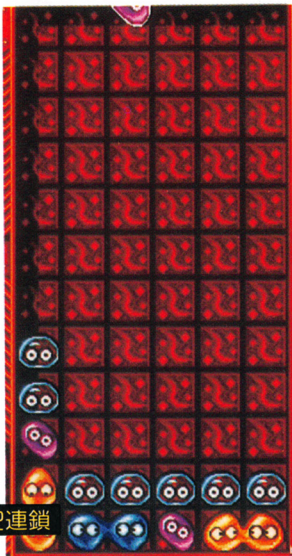
右の図のように、縦に一列作り、その間に次の列を作っているぶよを1匹挟みこむ。これで、Aの色のぶよを消すことができれば、A→B→Cと次々に連鎖していく。また、相手の攻撃で潰されにくい形ともいえる。



▲ハロメッツに対して連鎖準備が炸裂！ いっきに攻撃できるぞ

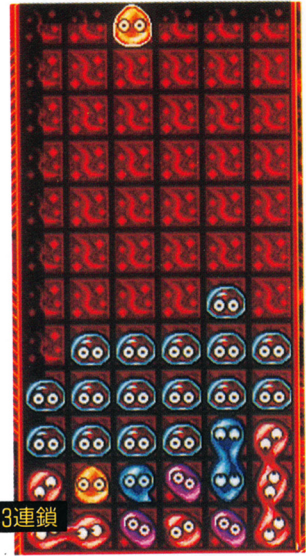


▲敵のフィールドに大量に降ってくるぶよの嵐。これで勝てるか？



2連鎖

▲2連鎖ではよくても横1列におじゃまぶよを降らせるだけだ



3連鎖

▲3連鎖なら、一気にこれだけのぶよを送り込むことができるぞ！



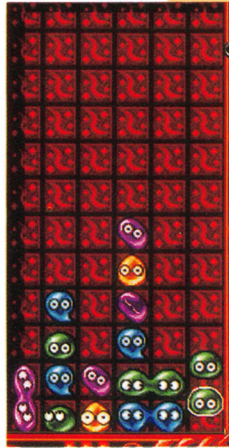
相手の手をよく研究してみよう

コンピューターが受け持つ魔導キャラの思考回路は、それぞれ攻撃の仕方かなりの差がある。どれも一長一短があるので、短所をうまく突いていけば勝つ確率はグッと上がるはずだ。

どのキャラにも同じ戦法で攻めるのではなく、対戦キャラの長所を封じ込めつつ攻撃しよう。



スケルトントー



④スケルトントーはぶよを「回転させる」ことを知らない



パノツティ



④パノツティはとにかくくー連鎖ずつ次々に攻撃してくる



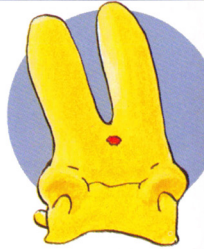
▲相手の弱点を狙って攻撃していけば勝つのも自ずと速くなる



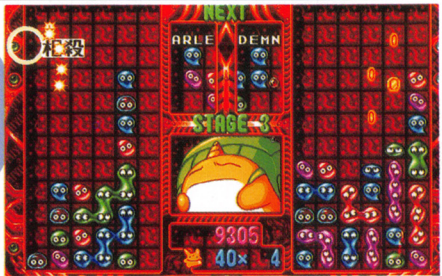
基本を活かしてより高度な連鎖を!

以上の弱点を踏まえつつ、コンピューターの操るキャラクターたちと戦っていこう。

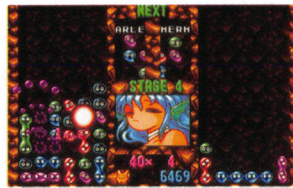
コンピューターとはいえ、ゲームの後半で登場する敵キャラクターは、思考スピードや連鎖の組み方の効率が恐ろしくいい。人間のように、思考する部分と、操作する部分のタイムラグが生じないのが特徴だ。手数で迫る敵キャラの攻撃を、一気に跳ねのけるくらい強烈な連鎖が組めれば気持ちよく勝つことができるだろう。基本である「相手の長所を封じながらの3連鎖以上の攻撃」で、息の根を止めよう!



▼とにかく強力な連鎖でおじゃまぶよを大量に送り込んでやれ!



▲「相殺」などの基本テクニックも活用しなくては



マスターから一言

- ・とにかく2連鎖、3連鎖以上を狙っていこう。
- ・あまり大きな連鎖にこだわるのは危険だ。
- ・基本3連鎖の応用を自分なりに考えよう。

～対戦の奥義～・対人編 連鎖のタイミングが勝負

人との対戦では連鎖のテクニックもさることながら、その連鎖をいつ仕掛けるかが重要なポイントとなってくる。ちょっと連鎖ができたからといって3連鎖程度で攻撃を仕掛けると、相殺を使って逆におじゃまぶよを送られたりしてしまうので注意が必要だ。

いかに相手の猛攻をかわして攻めるか？ そこには高度な、「読み」の世界が待っている。

ポイントは相殺にあり！

「ぶよぶよ通」ならではの新システム「相殺」により、これまでのように5連鎖を決められたらもう負け、といった事態は起こらなくなった。

5連鎖は5連鎖で返せば、なにも恐くはない。「相殺」では、いかに相手を上回る攻撃ができるかが勝負だ。



▲相手が攻撃してきたら、それを凌駕する攻撃でお返した！

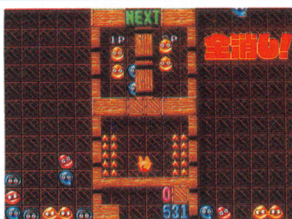


手軽かつ、有効な「全消し」狙い！

自分のフィールドのぶよを全部消してしまう「全消し」は、人との対戦でこそ積極的に狙っていきたい。なぜなら、「全消し」マークが画面に表示されている間にぶよを消すことができれば、通常の何倍ものおじゃまぶよを相手に送り込めるからだ

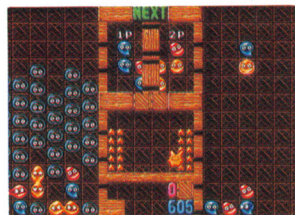
これは「相殺」を使ってすべて打ち消すのは難しいはずだから、対戦プレイでの切り札的存在と言えるだろう。

ただし、自分が全消しできるということは敵にもその可能性があるということになる。相手の出方をよく見たほうが得だぞ。



▲2P側が全消しを完成。すぐに攻めにくるのは分かっているが、1P側はそれを相殺する準備ができていない！

▼とか、言ってる間に2P側からたっぷりおじゃまぶよを送られてしまった。こうなるとかなり劣勢になってしまう



▲いくら全消しを出しても、攻撃が間に合わないとうなる

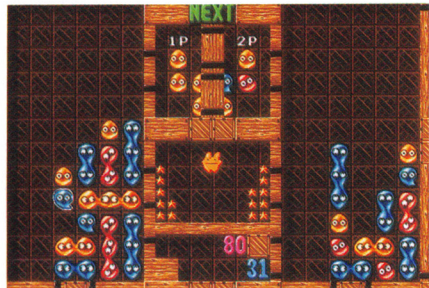


▲やはり、そのまま勝負は決ってしまった



より巨大な連鎖を狙うために

「全消し」は攻撃力こそ高いものの、そうそう狙ってできる技ではない。となると通常のプレイ中に破壊力の高い攻撃をするには、やはり「連鎖」の数を増やすしかない。さらなるテクニックで勝負だ。

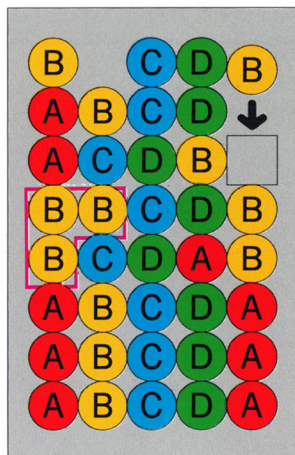


▲折り返しを使わなくてもアイデアだけで破壊力を増やすこともできる。一度に消す数が多ければいいのだ！ かどうかは怪しい。

公認テクニック 「折り返し」

右の図で組み上げた連鎖が、「折り返し」という技術を使った例。図の左側中央部分にある、線で囲まれた3つのBぶよが折

り返し点になっている。かなり複雑ではあるが、意識的にこういった連鎖が組めるようになると相手にとっては脅威となるだろう。ただし、敵からの攻撃のことを考えるとここまできれいに連鎖が組めるかどうかは怪しい。



だが、「ぶよぶよ通」をプレイするものとしてぜひ一度は作りあげてみたい連鎖ではある。



相手の連鎖をつぶしてから攻める

前にも言ったとおり、対戦では相殺をうまく使えた方に勝利の軍配は上がる。いくら「折り返し」で強力な連鎖をしかけたとしても相殺されてしまえば、何の意味もない。それならば敵の攻撃を待ち、それを受けてからこちらの攻撃を叩きこんだ方が効果は上がる。勝機を逃すな。



▲凄絶なまでの、おじゃまぶよの降らし合い！ 対戦はこうでなくちゃ！

◀いかに敵の手を潰して、自分の手を生かすか。そこがポイントだ

マスターから一言

- ・相殺は相手の手を「見て」より効果的に使おう。
- ・全消しなら簡単にダメージを与えられるぞ。
- ・連鎖には連鎖で勝負。相手を上回る大連鎖でお返しだ！



ここでしか見られまへんでえ!

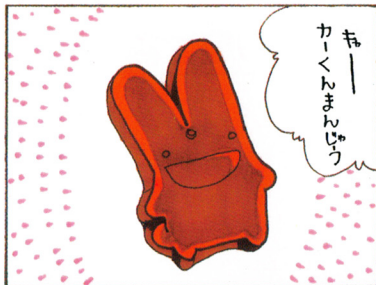


お笑い
4コマ
一座



DS出張版!

まんじゅう



大塚理恵

・コメント・

ぶよまん本舗でも人気爆発のカーくんまんじゅうに対抗してのゾンビまんじゅうとは。その中身はひよっとして…、いやあ、考えたくない!

▼無敵!!カーくん



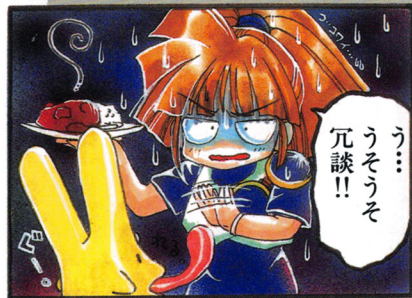
ふっふっふっ実は私にはカーくんの額の宝石を手に入れるという野望があるの!!



ねーカーくん♡おでこの宝石とこのカレーを交換しようよ。



.....



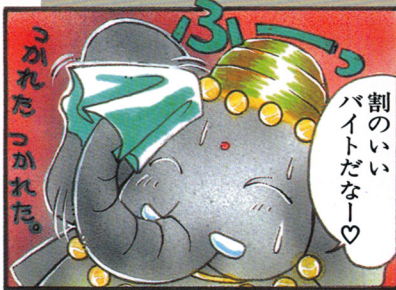
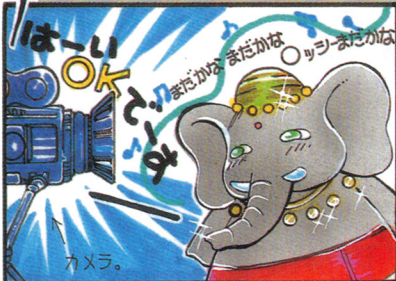
う...う...う...
冗談!!

士崎多結

・コメント・

渦巻くアルルの野望に真の姿を見せるのが? カーくん! そこまでしてみんなが気にするおでこの宝石の力とはいったいなんなんだ~。

▼アルバイトぞうさん



割のいいバイトだなー♡



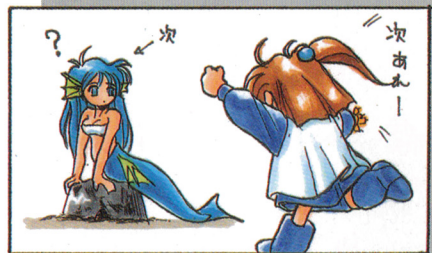
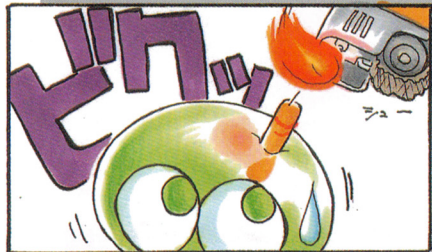
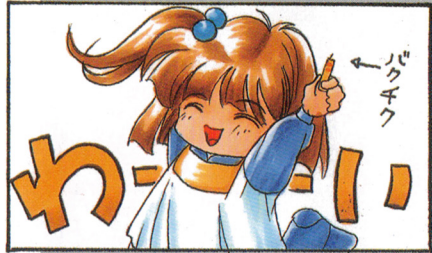
士崎多結

・コメント・

いったいなんのCMなのかが、気になるところ。しかも高給らしい。でもサタンさまはアルバイトくらいでなぜここまで怒るのか?

▶ 火遊び

みかく

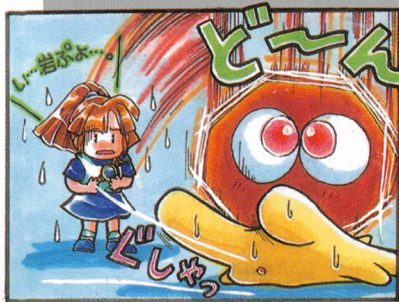
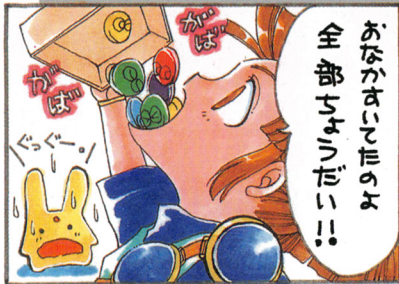
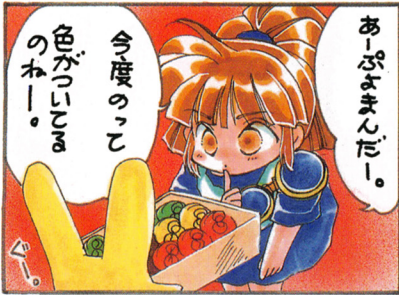


・コメント・

汚れを知らぬ幼き魂は、罪ということについて考えない。ただ、その瞬間が楽しければいい、そんな刹那的な思考ルーチンが幼稚園児らしい。

▼ カーくんの悲劇

士崎多結

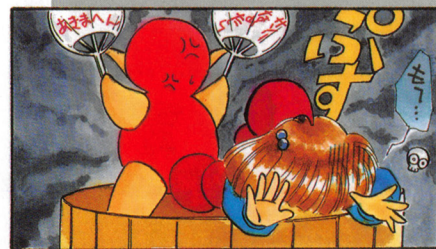
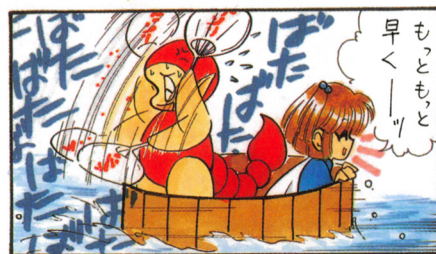
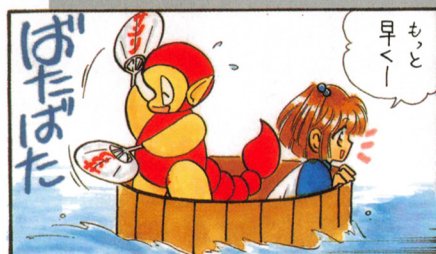
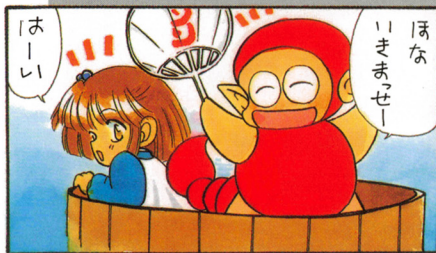


・コメント・

おなかのなかで大連鎖を組み立てるとは、なかなかの強者アルル。ぶよマスター・高橋クンでさえまだ習得してない大技だ。

▶ さそりまんのためらい船

佐竹亜由美

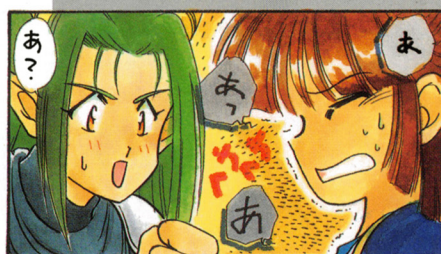
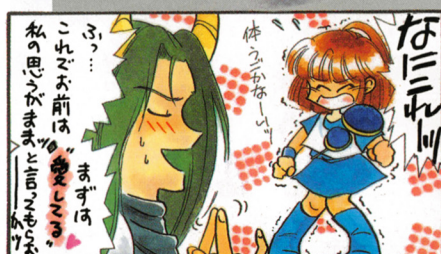
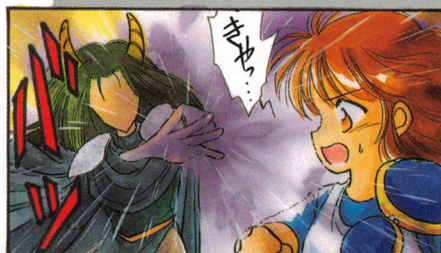


・コメント・

善意の後ろに見え隠れする打算…、笑顔の陰に秘められた殺意。幼き子供にでさえ容赦ない男・さそりまん。その背中では黙して語らず…。

▶ 愛の呪縛

佐竹亜由美



・コメント・

サタンの名にふさわしい魔法をククに見た気もするが、アルルの精神力はその呪縛をも砕く力があるらしい。でも、ますます気に入られそう。

おまけ

君もいつしよに
熱く唄え!

ずっと/そばに/いるよ

ムービーファイルの使い方



豪華なおまけを堪能せよ!

さすが太っ腹のコンパイル。
なんとこのCDには95年有明コ
ロシアムで開催された、LMS
MUSICのライブの様様を納
めたムービーファイルが収録さ

れているのだ (パチパチパチ)。
コンパイルファンならおなじみ
のナンバーを熱く歌い上げる田
中氏を初めとするスタッフのパ
ワーに酔いしれるぞ。

ずっと/そばに/いるよ

- △駄菓子屋玩具/歌
- ▲駄菓子玩具/台詞
- 高枝切鉄/歌
- 高枝さんと大須賀少年少女合唱団のみなさん

○落ちこんだ君の横顔へ 話す言葉も嫌味に変わる
朝 テレビの占いを気にして 不幸自慢ばかり得意で
世界中の災難背負いこんだとか 長いエレベーターで転ぶとか
不滅嫌に加速をつけてる君が 癒れて熱る頃に言うる

■ずっと/そばに/いるよ 雨降る 月曜朝も
だから/そばに/いるよ もう二度と 離さない
ずっと/そばに/いるよ 黄昏に 明け暮れても
だから/そばに/いるよ このまま 離れない

△何一つわからない毎日 ポジティブに見れば変わるさ
焦げ付いたトースト投げ捨てても 君が大切と思ってる

■ずっと/そばに/いるよ すれちがいの 休日も
だから/そばに/いるよ 約束 出来ないけれど
ずっと/そばに/いるよ つめたい 雪の午後も
だから/そばに/いるよ 余計な ものばかりかても

▲愛してるって正直いっても結局怒って立いてわめくんだろうし
その顔に微笑みが戻るなら世界一の嘘付きにだってなれるもんね

■ずっと/そばに/いるよ わがままな 星空に
だから/そばに/いるよ 真顔で 言えないけれど
ずっと/そばに/いるよ 複雑な 秋の風に
だから/そばに/いるよ 何もできないけれど

■ずっと/そばに/いるよ 雨降る 月曜朝も
だから/そばに/いるよ もう二度と 離さない
ずっと/そばに/いるよ 黄昏に 明け暮れても
だから/そばに/いるよ このまま 離れない



② おもちゃショー会場
をコンサートホールへと
変えた熱狂ライブ!



興奮必至のライブ映像



③ 見て、聞いて、
体で感じたら、君
も叫んでくれ!

ムービーファイルの使用方法

ムービーファイルを見るためには「Quick Time For Windows」が必要です。持っていない人は『ぶよぶよ通』のCD-ROMからインストールすることになります。

最初にウィンドウズからファイルマネージャーを立ち上

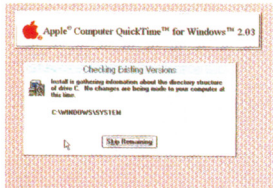
げCD中の「QTINSTAL.EXE」というファイルを実行します。画面の指示に従って進めば、使用メモリ等の問題がない限りインストールは簡単に終了。あとは「Movie Player」を実行し、拡張子「mov」のファイル



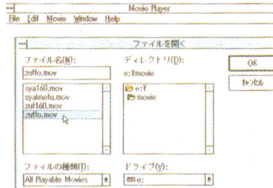
画面の指示通りに作業をしていけばインストールは終了する



インストール用プログラムを確認したら実行させる



Install, Startといったコマンドを実行していこう



あとはこのファイルをクリックするだけでOKだ

収録されているムービーについて

ムービーファイルとして収録されているのは、有明コロシアムで行われた「ぶよぶよワールドツアー・田中勝バラ

イブ・イン・ジャパン」の映像から「ずっと／そばに／いるよ」とスタジオでの収録風景を交えた『灼熱のファイヤ

ーダンス』の2本。超盛り上りのライブ映像と普段なかなか見られないスタジオ風景を堪能して欲しい。



超絶盛り上りの大熱唱!!



オリジナルが欲しくなった人は...

次のページへGO!

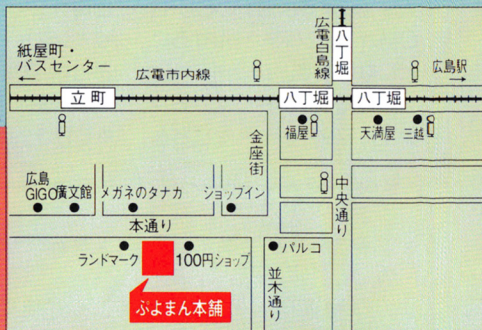
連日大盛況!!



元祖 ぷよまん本舗

広島本店も絶好調!

9月16日にグランドオープンを迎えた、「元祖ぷよまん本舗」でも大好評の品々を手に入れるチャンスがやってきた!!

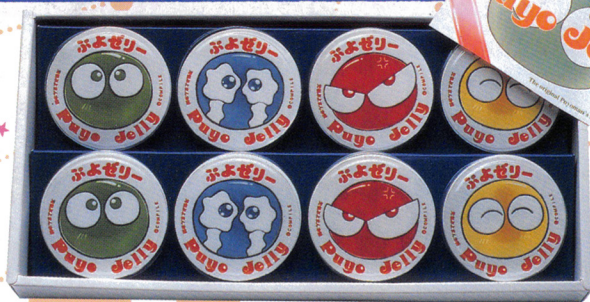


すでに
広島の
新名所と
化した!?



ももも通販のコーナー

うり切れ間近の逸品!



Puyo Jelly 8個入り 2,000円



LMS Musicの魂(ソウル)を聞ける!

「大打撃」
収録曲

1. cowboy of puyopuyo
2. hip house classics
3. usertelephone is dead
4. ずっと／そばに／いるよ
5. seven

『大打撃』
.....1,500円



- 通信販売の詳しい申込方法は下記までお問い合わせください。
 ●商品の発送に2週間以上かかることもあります。ご容赦ください。●商品の内容が違っていたり、損傷のために返品する場合は、面倒ですが現品到着後1週間以内に返品理由を明示して「もも返す」係へ返送してください。※表示価格は税込みの金額です。送料は含まれておりません。

通販に関するお問い合わせは、PHONE:082-263-6165ももも通信販売事業部まで。



本場広島から

お好みソース 5本入2,300円

かわいさ爆発!

カーバングル コンパイル特製縫ぬいぐるみ 2,800円

もはや「名菓」となった

ふよまん 16ヶ入り 1,500円



従来のおんこ味に加えて

クリーム味も新登場!

特典
テンコ盛り!

コンパイルクラブ 入会案内

みんな
お入りっ!

おーっほっほっほっほ! もっとディープにコンパイルに浸りたいあなた、いま入会すると5大特典が付いてくるわよっ! このわたしが言うんだから間違いないわ。いますぐ入会よっ!



赤字覚悟の5大特典

- 1 会員になったあなたのためだけの、かわいい会員証をプレゼント! 友達に見せて自慢ができるぞっ!
- 2 会員だけしか見ることのできないレア(貴重な)アイテム、『コンクラブ 地下版』が毎月オマケに付けてくる!
- 3 『コンパイルクラブ』と『地下版』が毎月セットになって自宅に郵送されてしまう(嫌でも)!
- 4 イベント情報のチラシやハガキまで漏らさずもらえちゃう! さらに、秘密の付録がつくこともあるらしい。
- 5 なんだかコンパイルがとつても近くなった気がして、毎日が薔薇色に見えるようになってくる!



入会方法ふふふ

☆郵便番号・住所・氏名・年齢・生年月日(西暦)・電話番号・学校または職業・所有しているゲーム機を書いた紙と、年会費2000円の郵便為替を(無記名のものに限る)一緒に封筒に入れて下記の住所まで送ってほしい。
ふふふ...。こんなに簡単な手続きで、今日からあなたも立派なコンパイルマニアの仲間入り~!!



あて先

〒732 広島市南区京橋町1-7 アスティ・第一生命ビルディング
(株)コンパイル「パンぷよ通で入会」係

コンパイルを200%楽しめるようになる! (当社比)

君も隊員になろう CSA入隊案内

CSAは全国規模で展開する
コンパイルのイベントをサポート
するために活動する組織。
入隊するとバッジ・エンブレ

ム・手帳を貸与され、隊員だけ
のイベントにも参加できる。身
も心もコンパイルに捧げたいと
いう人はぜひ入隊して欲しい!!

階級・任務

- ①カブサポーター：一番目の階級。資格は12歳以上。
(任務)・イベント時のサポート(5人一組で行動)
・5人のうち1人がシニアとなり、指示を出す
- ②シニアサポーター：二番目の階級。班長として活動する。
カブが5人集まった時点で、ローバーが任命する。
(任務)・カブの取りまとめを行う
・ローバーから受けた仕事をカブに分担する
- ③ローバーサポーター：三番目の階級。シニアの
管理者として活動する。シニアが5人
になった時点で、その中の1人をコンパ
イルが任命する。資格は20歳以上。
(任務)・シニアの管理
・地区イベントの管理、運営



お問い合わせ
はハガキで
「コンパイル・
CSA」係
まで!!



『ぷよぷよ通』パソコン版マニュアル制作スタッフ

PRODUCER
・MOO・仁井谷
DIRECTOR
池田 一憲
SUB DIRECTOR
岡崎 一平

マニュアル制作
IN 広島
(COMPILE)
レインボーPaPa
上人 一速
阿門
杏
▽張鶴

IN 東京
(DS編集部)
渡辺 我人
鈴木MilkTea
(DEZAIRA)
渡部 孝陽
(MO.OFFICE)
福島 ひろみ

SPECIAL THANKS
高橋 健太郎
by MASTER of ぷよ通



株式会社 **コンパイル**

〒732 広島市南区京橋町1-7 アスティ・第一生命ビルディング PHONE082-263-6165

※無断転載を禁じます。©COMPILE 1995

CREATE THIS WORLD IS...

株式会社 **コンパイル**

〒732 広島市南区京橋町1-7 アステイ・第一生命ビルディング
Phone: 082-263-6165 (ユーザーテレホン)

