

GAINAX



PRINCESS MAKER 2
Operator's Manual

使用および取扱い上のご注意

- 各周辺機器の接続方法等につきましては、それぞれのマニュアルをご覧ください。
- フロッピーディスクをディスクドライブにセットしたままの状態、電源スイッチのON/OFFを行わないでください。フロッピーディスクの内容が壊れる場合があります。また、止むを得ずフロッピーディスクをディスクドライブから抜いたり、電源スイッチをOFFにしたりする場合には、必ずアクセスランプが消えていることを確認してから、フロッピーディスクを抜き、その後で電源スイッチをOFFにしてください。
- フロッピーディスクは、大変デリケートです。折り曲げたり、磁気ディスク面に直接触れたりしないよう、その取扱いには充分注意してください。特にテレビやスピーカー等、磁気を帯びているものには絶対に近づけないようお願いいたします。ディスクの内容が消えてしまいます。
- 拡張スロットに、周辺機器ボードが接続されている場合、動作に異常をきたすことがあります。このような不良動作時には、ボードをはずして再度動作確認を行ってください。また、念のためプリンター等、ディスプレイ以外の周辺機器の電源スイッチもOFFにしておいてください。
- 本製品は、ハードディスクに対応しております。ご使用方法は6ページの「ハードディスク・インストール」をご覧ください。万一、ハードディスクの内容に破損が起ころじましても、当社では責任を負いかねますのでご注意ください。
- 本製品は、マルチディスクドライブに対応していますので、ハードディスクをご使用にならない方でも、あらかじめ外付けのフロッピーディスクドライブをセットしておくことにより、フロッピーディスクの入れ換えの煩雑さが若干解消されます。ドライブは1から4まで対応していますので、最高4枚までセットしておくことができます。ただし、外付けのディスクドライブが純正品で無い場合は、動作保証をいたしかねます。
- RAMドライブ搭載機でプレイされる場合は、AディスクをRAMドライブにコピーしてください。立ち上げの際はディスクドライブにBディスクを入れてください。ゲームの進行にともない、ディスクの入れ換え指示が画面に表示されますので、指示に従ってプレイしてください。

パッケージ内容物

このパッケージ内には、以下の物が封入されています。ご購入の後、必ずご確認ください。

- ゲームディスクA・B・C・D・E・F・G・H・I・J・K・L (12枚)
- オペレーターズマニュアル (本書)
- GAINAX USER SUPPORT GUIDANCE
- ユーザー登録用ハガキ
- アンケートハガキ
- GAINAXソフトウェアカタログ

ハードディスクでプレイされる方へ

10データ以上のセーブデータを保存する場合

ハードディスクでゲームをされる方は、10コまでデータをセーブすることができますが、もし、10コ以上データを保存したい場合は、下記の方法でフロッピーディスクにデータをコピーすることができます。

- ①フロッピーディスクで普通にゲームを立ち上げて「守護星に祈る」の中の「時を刻む」を選んでください。「ドライブ2に2HDのフロッピーディスクを入れて下さい」という指示がでます。フロッピーディスクを入れると、ユーザーディスクが作成され、作成が終了すると、保存する場所を聞いてきます。ここで「やめる」を選び、一度ゲームを終了してください。
- ②MS-DOSを立ち上げて、COPYコマンドで下記のファイルを先に作成したユーザーディスクにコピーしてください。一枚のユーザーディスクに10コのデータを保存することができます。

セーブNO. 1 = F101. GNX

セーブNO. 2 = F102. GNX

∴ ∴

セーブNO. 10 = F110. GNX

※基本的にセーブしてあるNO.のデータのみ保存されています。

例) 「NO. 3のみに保存」とは、ハードディスク内に存在するセーブデータは「F103. GNX」のみ、という意味です。

- ③ユーザーディスク内に保存したデータを再び使用する場合は、MS-DOSのCOPYコマンドで、ユーザーディスクからハードディスク内の『プリンセスメーカー2』のディレクトリの中に、ファイルをコピーしてご利用ください。この場合、現在ハードディスク内に保存されているセーブデータは消去されます。このユーザーディスクの中に保存したデータは、フロッピーディスクでもご使用いただけます。

このソフトウェアの頒布権は株式会社ガイナックスに帰属します。許可なくプログラム、印刷物などの全部、または一部を複製することは禁じられています。ただし個人の使用内に限るバックアップについては、その限りではありません。他人への貸し出し、譲渡は営利をともなわない場合でもご遠慮ください。レンタル業務、及びそれに類する行為は禁止します。

このゲームはフィクションです。ゲーム内に登場する地名・団体名・登場人物等は、実在のものとは一切関係ありません。

©1993 GAINAX

株式会社ガイナックス ☎180 東京都武蔵野市吉祥寺東町2-7-1 東町ビル2F

お客様へのお願い

アンケート葉書を送られた方は、ユーザー登録されます。
登録の無い方は、ユーザーサポートを受けられない場合がありますので、ご注意ください。

プリンセスメーカー2・ガイドブック送付のお知らせ

アンケートハガキを送られて、ユーザー登録を完了された方に、ゲームを一層楽しくする『プリンセスメーカー2・ガイドブック』（A5判/カラー32ページ）をプレゼントいたします。

故障かな? と思う前に...

製品には万全を期しておりますが、万一プログラムが正常に作動しないときには、次のことをご確認ください。

1. 本体とディスプレイは正しく接続されていますか? 電源がONになっていますか?
外付のディスクドライブ等をご使用の方は、その接続もきちんと行われていますか?
2. ディスクは正しくセットされていますか? (ドライブ1にAディスクがセットされていますか?)
3. CPUスピードのスイッチ位置は間違っていますか?
4. ディップスイッチの設定は間違っていますか?
5. 使用及び取扱い上の諸注意を守っていますか?
6. VM、VM2、及びUV2をご使用の方は、メインメモリを640KBに増設してありますか?
(VM、VM2は16色ボードが必要です)
7. FM音源ボード及びディスク、ハードディスクは、できるだけメーカー指定の純正品をご使用ください。純正機器以外では動作しない場合があります。
また、拡張グラフィックモード(16色モード)を使用しておりますので、ディップスイッチSW1の8番は、必ずONにしてください。正しい色が得られなくなります。
その他のスイッチにつきましても、マシン本体のマニュアル等を参照の上、なるべく工場出荷時の状態でご使用なさるようお願いいたします。
8. ゲームのマニュアル、画面表示の指示に従って操作されていますか?

上記いずれの場合においても動作しない時には、別紙の弊社ユーザーサポート係宛にお問い合わせください。

PRINCESS MAKER 2 Operator's Manual

プリンセスメーカー2 オペレーターズマニュアル

ようこそ! プリンセスメーカー2へ	4
使用機器構成	5
起動方法 ハードディスクインストール	6
基本操作	8
ゲーム環境の選択	9
ゲームの進め方	10
MIDI音源の接続方法	24
お客様へのお願いとお知らせ	26

GAINAX

ようこそ! プリンセスメーカー2へ



『プリンセスメーカー2』ひと時のやわらかな夢の中へ、ようこそいらっしゃいました。

このゲームは、プレイヤーであるあなたが父親となり、天界から授けられた1人の少女をあなたの愛情と感性で、立派な女性へと導いていくキャラクター育成シミュレーションゲームです。舞台となるのは、剣と魔法、精霊たちが息づく、とある王国です。東方からの旅の剣士であるあなたは、魔王軍の攻撃から王国の窮地を救い、望まれてこの地に居を構えます。そして満天に星が輝くある夜、星神から1人の少女を授かるのです。

娘を育てる期間は、10歳の娘の誕生日から18歳の誕生日までの8年間です。スケジュールは1ヶ月ごとに計画・実行します。レディ

をめざし習い事をさせるも、学費稼ぎや社会勉強のためアルバイトをさせるも、はたまた武者修行で厳しく鍛えるもあなたの自由です。ただし、娘の状態には充分気をつけてあげてください。無理をさせると、病気になったり非行化したりと、たちまち天罰がくだります。月末には街やお城に行ったり、娘との会話を楽しめますし、毎年10月の収穫祭では4つのコンクールで娘の成長ぶりを試すこともできます。あなたは娘のちょっとした仕種や言葉に一喜一憂する日々を送ることになるでしょう。

娘の周囲では様々な出来事や冒険が待ち受けています。選択肢に悩むあなたには執事のアドバイスがお役に立つでしょう。どうぞ、娘との素敵な物語を綴ってください。

MIDIプロセッシング・ユニット (MIDIボード)

- ROLAND ●MPU-PC98
●MPU-PC98 II

再生装置

- アンプ内蔵モニター・スピーカー
 - 家庭用オーディオ機器
- ※MIDI音源に接続可能なものをご用意ください。

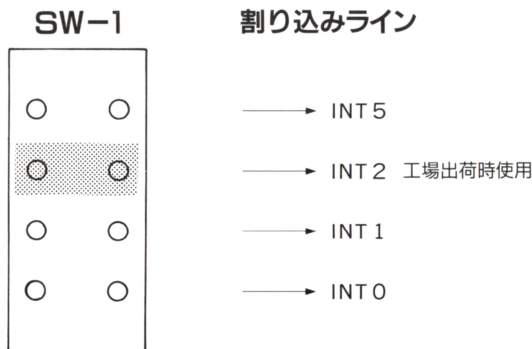
- ★接続方法や必要なケーブル等につきましては、それぞれの機器のマニュアルをご参照ください。
- ★上記以外の製品での動作は保証いたしかねます。
- ★音源の選択については、9ページの「ゲーム環境の選択」をご覧ください。

ご注意

MIDIプロセッシング・ユニットのディップスイッチは、工場出荷時の状態でご使用ください。I/Oポート・アドレスを変更すると、MIDI音源を使用できませんので、ご注意ください。

MIDIプロセッシング・ユニットの使用する割り込みライン(工場出荷時INT2を使用)に、他の接続機器も使用している場合は、MIDI音源をご使用になることができません。この場合は、MIDIプロセッシング・ユニットのジャンパー・スイッチ(SW1)で設定を変更して、他の割り込みラインをご使用ください。

MPU-PC-98 IIの工場出荷時割り込みラインは、次のように設定されています。



また、EPSON PC-386MでMIDI音源をご使用になる場合は、386Mのイメージスキャナーと、MIDIプロセッシング・ユニットの使用するI/Oアドレスが共通なので、工場出荷時の設定のままだと、MIDI音源をご使用になれません。ソフトディップスイッチで「イメージスキャナーを使用しない」をお選びください。

詳しくは386Mのマニュアルの「スキャナーI/Oアドレス」の項をご覧ください。

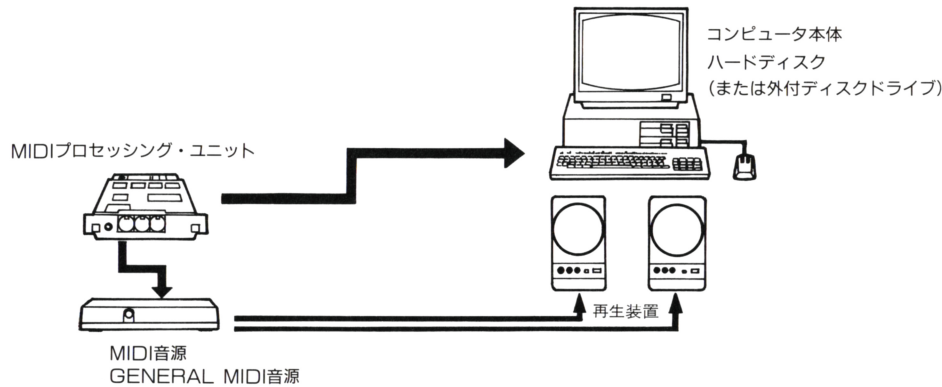
MIDI SETTING

MIDI音源の接続方法

MIDI (Musical Instrument Digital Interface) とは、シンセサイザー、シーケンサー、リズム・マシン等を相互に接続して使用するための統一規格です。

本ソフトウェアは下記のMIDI音源に対応しています。必要機器を接続することによって、ゲーム中のBGMを、より重厚な迫力あるサウンドにすることができます。

ご利用いただくためには、MIDI音源、MIDIプロセッシング・ユニット、再生装置が必要です。なお、フロッピーディスクでプレイする場合、MIDI音源を利用すると、ディスクの入れ換えがたいへん煩雑になります。MIDI音源は、ハードディスクもしくは外付ディスクドライブとの併用が必要です。



対応機種

MIDI音源 (MT-32系)

- ROLAND ●MT-32
●CM-32L
●CM-64
●CM-500
●LAPC-N

GENERAL MIDI音源 (GM系)

- ROLAND ●CM-300
●CM-500
YAMAHA ●CRX-T3

使用機器構成

必要機器

本体

EPSON PC-286シリーズ

286,X,V,VE,VS,VF,VX,VG,U,US,UX,C,VJ,L,LE,LF,LP,LST,B,NF

PC-386シリーズ

386,V,VR,S,G,M※,P,GS,GE,LS,LSR,LSC,LSX,BL,BLC,BLX,NA,NAE,NW,NWR,NAR

※386Mをご使用の方は、ソフトディップスイッチを「イメージスキャナーを使用しない」の状態にしておいてください。

PC-486シリーズ

GR,GF,P,GRP,GRS

日本電気 PC-9801シリーズ

VM,VX,RX,RA,RS,UV,UX,CV,EX,ES,UF,UR,CS,US,DX,DA,DS,FA,FS,FX,BA,BX,DO,DO+,GS,LV,LS,LX,T,N,NV,NS,NS/E,NC,NL,NS/T,NS/L,NA,NA/C,NS/R

PC-9821シリーズ

9821,Ap,As,Ae

- VM0/2/4、の各機種は、16色ボードを増設しないと正しく発色しません。
- VM0/2/4/UV2、の各機種はメインメモリを640KBに増設しないと動作しません。
- FDDが2基必要です。ただしRAMドライブ搭載機はFDD 1基+RAMドライブでもプレイできます。

◎上記以外の機種での動作保証はいたしかねますので、ご注意ください。

◎フロッピーディスクでプレイされる方のゲームデータのセーブ&ロードは、ユーザーディスクで行います。

2HDのフロッピーディスク×1枚をご用意ください。

ディスプレイ

- 専用高解像度アナログディスプレイ (400ライン) が必要です。
- デジタルディスプレイでも動作しますが、正しく発色しません。

オプション機器

(以下の機器は無くてもプレイ可能ですが、装備することにより一層ゲームを楽しむことができます)

- バス・マウス (シリアル・マウス不可)
- FM音源 (PC-9801-26K互換サウンドボード対応)
※ただしサウンドボードと機種の色組み合わせによっては動作しない場合があります。
- MIDI音源 (詳しくは24ページの「MIDI音源」をご覧ください)
- ハードディスク (詳しくは6ページの「ハードディスク・インストール」をご覧ください)
- 外付ディスクドライブ (詳しくは2ページの「使用および取扱い上のご注意」をご覧ください)
- RAMドライブ (詳しくは2ページの「使用および取扱い上のご注意」をご覧ください)

起動方法

ハードディスク・インストールについて

ご注意とお願い

『プリンセスメーカー2』はフロッピーディスクの枚数が多いので、ハードディスクにプログラムをインストールすると、入れ換えの煩わしさがなくなり、快適にプレイすることができます。しかし、操作方法や、操作手順を間違えると、もともとハードディスク内に入っていたプログラムを壊してしまったり、消してしまったりする恐れがありますから、インストール作業には充分注意してください。

ハードディスク内にMS-DOS環境が整っていて、その使用方法を良く理解していれば、このゲームのインストールプログラムを起動して、プログラムをハードディスクに組み込むことができます。

※もし誤ってハードディスクを破損しても、当社では責任を負いかねますのでご注意ください。

ハードディスクの環境

ハードディスクを使用するためには、MS-DOSを使ってフォーマットしてあるハードディスク内に最低13MBの領域の確保が必要です。また、ゲームの機動時にはMS-DOS環境下で、メインメモリに最低550KBの空き領域が必要です。

インストールの手順

まずMS-DOSを立ち上げます。

次にカレントドライブをフロッピードライブ1に移し、フロッピーディスクドライブ1にBディスクを入れ、コマンドプロンプト(>)の後に、次のように入力してください。

>INSTALL□

すると、インストールプログラムのメニュー画面になります。画面のメッセージに従って、インストールを始める場合はリターンキー(Enter)を押してください。次のようなメッセージが表示されます。

↓インストール先のパス名

A:¥PM?

↓フロッピーディスクのドライブ名

B:

ハードディスクをドライブA、フロッピーディスクを読み込むために使用するドライブをBとしている場合を想定しています。変更する必要がある場合は、リターンキーを押して画面のメッセージに従ってインストールを始めてください。

エンディングへの進み方

18歳の誕生日を迎えると、一度メインの画面に戻ります。そして改めて『schedule』をクリックするとノンストップのエンディングが流れ始めます。セーブやメインコマンドを実行したい場合は『schedule』をクリックする前に行ってください。



ワンポイントアドバイス

ここでは、娘の養育をスムーズに行うためのちょっとしたコツをお教えます。頭のすみに置いておくことで後悔しなくてすみますよ。

アルバイト攻略

一口にアルバイトと言っても、職種は様々ですね。プリンセスメーカー2では最終的に15種類のアルバイトが登場します。その中には、いくら体調を整えて挑戦しても失敗ばかりのものもあるはず。そんな時はもう一度娘の能力をチェックしてみてください。職種に合った技術や体力が欠けていませんか？

毎日がイベント

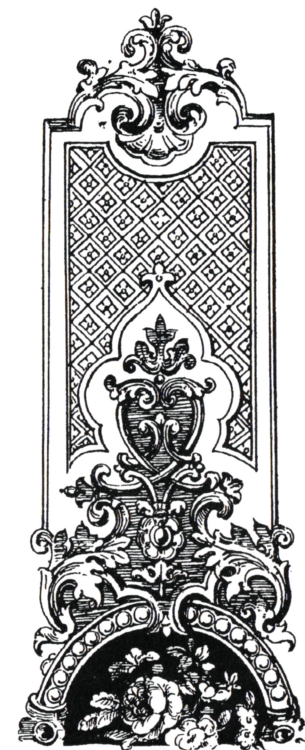
娘の人生には、数えきれないイベントが用意されていますから、あなたが思いつく限りの色んなことを娘にやらせてみてください。その時はマメにセーブをしておくといいですよ。突発イベントは心の準備を待ってられませんから。

家出に注意

多感な乙女のわがままには困ったものです。もし9月のスケジュールが終了した段階でいなくなったりしたら大変です。明日からは年に一度の収穫祭だというのに何もできません。せっかく大枚はたいて買い求めたシルクの鎧姿もおあずけです。日頃から娘のそぶりには気をつけましょう。

武者修行は慎重に

修行にでるのは東西南北の4つのフィールドですが、生息するモンスターに特徴があり、それぞれ難易度が違います。魔界に通じると言われている西部砂漠地帯には、最も強力なモンスターが生息しています。娘の経験がまだ浅いのであれば、比較的平易な東部森林地帯をお勧めします。



収穫祭

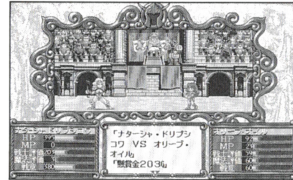
毎年10月は国を上げて豊穰を祝う収穫祭が1ヶ月に渡り行われます。とりわけ注目を集めるのは王室主催の四大イベントです。ここで好成績を上げれば莫大な富と名声を得るチャンスですから頑張ってください。10月のスケジュールは収穫祭のイベントに出場するか、1ヵ月のんびりと休息するかを選びます。

※注意 娘の誕生日を10月に設定した場合、ゲーム開始の最初の月のみ通常のスケジュールを組み込みます。次の年からは便宜上、収穫祭終了後に誕生日を迎えることになります。

武闘会

王国内外から腕自慢の猛者たちが集い、その年の武芸ナンバーワンを競うのがこの武闘会です。トーナメント形式で行われ、全ての対戦に懸賞金がつきます。

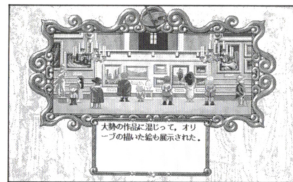
さらに優勝者には国王よりお褒めの言葉と優勝賞金・賞品が贈られます。参加資格に制限はありませんが、武器や防具は収穫祭前にあらかじめ装備しておかないと、参加後は装着及び変更はできませんから要注意です。



王国芸術祭

国外からも多くの芸術家が参加するこのコンクールは、権威ある大会であり新進芸術家の登龍門として知られています。厳正なる審査により、金・銀・銅の

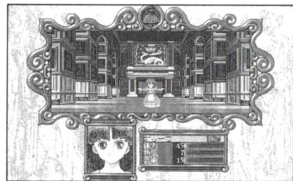
三賞が決定され、それぞれ賞金が与えられます。堂々金賞に輝いた場合は、国王からお褒めの言葉と素晴らしい賞品を賜うことができます。当然ですが、絵画の訓練で作品を描いていないと参加できませんよ。



ダンスパーティー

ダンスパーティー恒例のダンスコンテストは、国中から美女が集う華やかな美の競演です。まずドレスを選ぶのですが、ドレスが無かったり、太って着れな

かったりする場合は参加はムリですよ。審査は体力値・芸術値・色気値などをポイントに行い、技術賞・芸術賞・総合優勝を決定します。各賞に賞金が、そして優勝者には国王のお褒めの言葉と賞品が与えられます。



お料理コンクール

王国一の料理人を決めるコンクールです。毎年腕に覚えの参加者たちが、自慢の料理や秘伝の料理を披露してその味を競います。審査員が試食して、優勝～

第三位までの入賞者には、それぞれ賞金が与えられます。さらに優勝者には国王からのお褒めの言葉と、世界的にも珍しい貴重な賞品が贈られることになっています。なお、参加資格に制限はありません。



もし、ご使用のハードのドライブの設定等とインストールプログラムの設定が合わない場合は、F2キーを押して、設定を正しくしてからインストールを開始してください。

インストールはAディスクから、B→C→D→E→F→G→H→I→J→K→Lの順に行います。画面に出るメッセージに従って、作業を進めてください。

すべてのディスクのインストールが正常に終了すると、

インストールが完了しました。

というメッセージが出ます。このメッセージでインストール作業は終わりです。

ハードディスクからの起動方法

インストールしたディレクトリに、カレントディレクトリを移します。インストール先のディレクトリ名を変更しないでインストールされた場合は、次のように入力します。

>CD ¥PM2□

続いて起動コマンドを入力します。

>PM2□

これでゲームがスタートします。

「ドライバーが邪魔ですよ」または「プログラムが大きすぎてメモリに入りません」と画面にメッセージが表示され、ゲームが立ち上がらない場合があります。これはマシンのメモリ不足が原因ですので、メモリボードを追加しても対処できません。MS-DOS起動時に追加機能を登録していたり、MS-DOS自体が大量のメモリを使用しているために起こる現象です。CONFIG.SYSのBUFFERSの値を減らしたり、FEPなどの常駐プログラムを解除するなどして、550KB以上のメインメモリを確保してください。それでもゲームが立ち上がらない場合は、フロッピーディスクでのプレイをお勧めします。

※EMSドライバーを組み込んでいる場合は、EMSメモリの使用を確認するためのメニューウィンドウが開きます。ご使用の環境に合わせて選択してください。EMSメモリを使用することにより、更に快適な環境を得ることができます。

フロッピーディスクからの起動方法

ディスプレイ、本体の順に電源を入れて、FDドライブ1に『Aディスク』FDドライブ2に『Bディスク』をセットしてください。これで立ち上がりますが、うまく立ち上がらない場合は、一度リセットしてみてください。

バックアップのおすすめ

各フロッピーディスクは、念のためMS-DOSのDISKCOPYコマンドでバックアップをとることをお勧めします。破損事故防止の面からも、バックアップをとられると安心です。

基本操作

『プリンセスメーカー2』は、カーソルを移動して、アイコンでコマンドを選ぶことにより、プレイします。マウスでもキーボードでもプレイ出来ますから、好きな方をご使用ください。

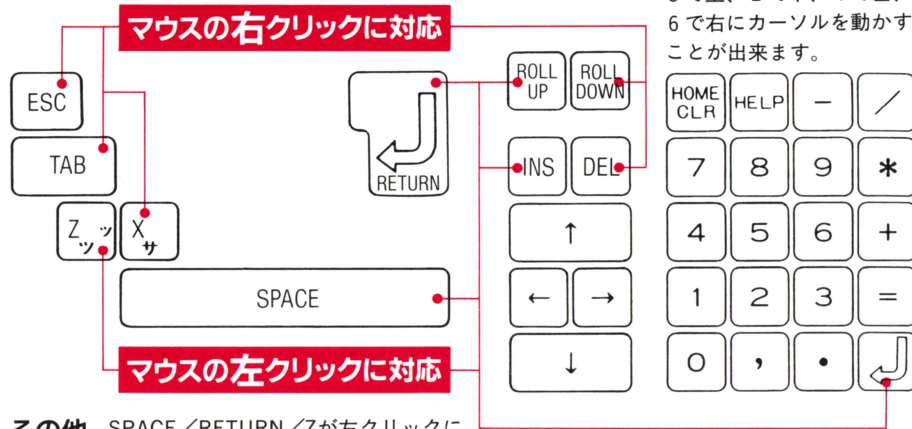
マウス

マウスを動かすと、その方向にカーソルが移動します。左クリックでコマンドの決定、右クリックでコマンドのキャンセルが出来ます。

キーボード

テンキー

8で上、2で下、4で左、6で右にカーソルを動かすことが出来ます。



その他 SPACE/RETURN/Zが左クリックに、ESC/TAB/Xが右クリックにそれぞれ対応しています。

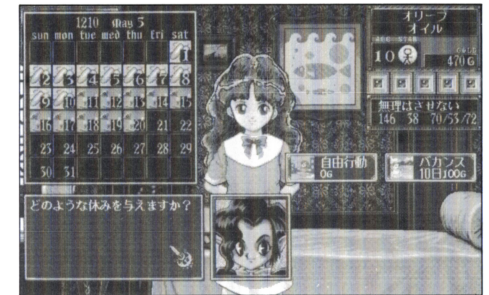
◎テンキーおよびカーソルキーは、武者修行中の娘の動きにも対応しています。

カーソルキー

方向キーでカーソルの移動、ROLL UPとINSがマウスの左クリック、ROLL-DOWNとDELが右クリックに対応しています。

休みをあげる

ストレスが溜まったままではイライラしたり、調子をくずしてしまったりとロクなことはありません。そんなときは休みが一番の特効薬です。仕事や勉強ばかりでなく、たまには息抜きやコミュニケーションも大切です。休息には娘の状態に応じて5つのパターンがありますのでよく考えて選択してください。



自由行動

自由行動を選択すると娘は街へ遊びに行きます。その際おこづかいをあげるかどうかを決めてください。もちろん与えた方が娘の機嫌が良くなるのは言うまでもありません。

監視

娘が非行化するとこのコマンドが登場します。この場合、娘自身は自由に行動しますが、執事にそれをこっそり監視させ、ムダ使いや過ちのないようにするわけです。

バカンス

娘と二人きりでバカンスに出かけます。行き先を海か山のどちらかに選択してください。四季折々の風光明媚な保養地を訪れて鋭気を養いましょう。季節や場所によって娘に与える効果も違ってきますよ。



安静

娘が病気になるとうり自由行動やバカンスには行けません。自宅で安静にするなら、あなたか執事のどちらが付き添って看病するかを決めてください。ただし、あなたが看病する場合は仕事を休むため出費がかさみます。

サナトリウム

病気状態の休息としては、もう一つサナトリウムに行くという方法があります。費用はかかりますが、娘を環境のよい療養地に連れて行き、のんびりと休養させてあげますから、その効果は抜群ですよ。

家出

特殊な状態として、感受性の高い娘がひき起こす『家出』があります。帰ってくるまでの1ヵ月間は何もスケジュールが組めません。選択可能なコ

マンドだけがウィンドウに表示されます。仕方がないので『娘の帰りを待つ』で1ヵ月を経過させるしかありません。

武者修行に出す

都の四方を冒険します。モンスターなどと戦い実戦経験を積みましょう。東部森林地帯・西部砂漠地帯・南部水郷地帯・北部氷山地帯のどれかを選択し、スケジュールに組み込みます。武者修行はイベントの宝庫です。地域によって出現するモンスターが異なり難易度も違います。ぜひとも挑戦してみましょう。

クエスト

武者修行に出発すると画面がクエストモードにかわります。進行方向は画面右下にあるクエストカーソルをクリックして決定してください。画面右中央のサブコマンドカーソルでキャンプを張ると4つのコマンドが現れます。

『休む』：戦闘で消費したHPやMPの回復には寝るのが一番です。クエストの続きを始めるためには、ここで必ず『休む』を実行してください。

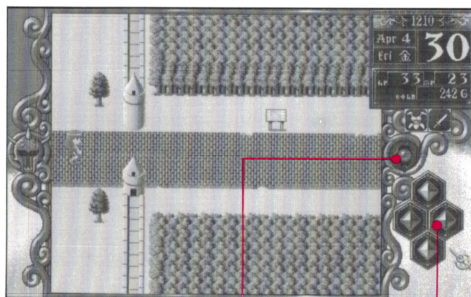
『道具を使う』：薬やその他のアイテムを使用します。

『装備変更』：他の装備を執事が持って来てくれます。

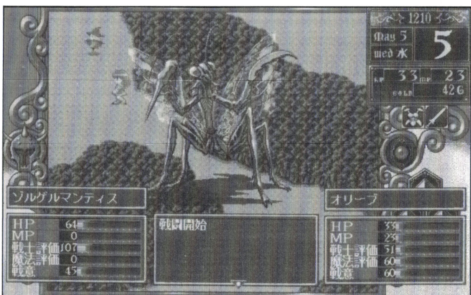
『ステータス』：娘のパラメータを見ます。

戦闘

モンスターや人と出会う度に、戦闘や会話など対応を選択します。ここで戦闘状態になると、画面が戦闘モードに変わります。剣と魔法で戦うのですが、敵の攻撃を受けるとHPと戦意が減っていき、HPが0になると負けとなります。また、戦意が0になると逃げ出す場合もあります。戦闘に負けると、気絶した娘を執事が家まで連れて帰り、その地域での武者修行は終了となります。また、途中で日程を消化した場合や、地域を巡って再び城壁内に戻った場合も修行を終了することができます。



サブコマンドカーソル クエストカーソル



ゲーム環境の選択

音源の選択

まず使用する音源を決定してください。FM音源/MIDI音源/GENERAL MIDI(GM)の選択メニューが表示されますから、環境に合わせて選んでください。実装しているボードがFM音源だけの場合は、メニュー表示なしで

FM音源を使用します。FM音源ボードもMIDI音源ボードも使用してなければ、メニューは表示されません。また、MIDI音源ボードのみを使用している場合、MIDI音源を使用するかどうかの選択メニューが出ますので、好きな方をお選びください。



画面モードの選択

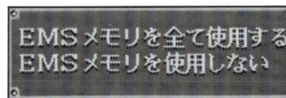
まず画面モードを決定してください。カラー/白黒液晶のいずれかを、現在ご使用中のディスプレイに合わせて、選択してください。



EMSメモリの選択

ハードディスクでのプレイでは、MS-DOSのシステムにEMSドライバを組み込まれている場合、ゲームの起動時にEMSメモ

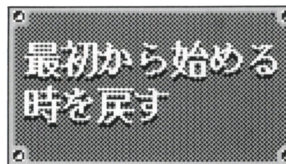
リを使用するか否かの選択メニューが表示されます。「使用する」場合、ゲームをより快適にすすめられるようになります。



スタートの選択

最初から始める/時を戻す、のメニューが出ます。『時を戻す』

場合、フロッピーディスクをご使用の方は、ドライブ2にユーザーディスクを入れて、セーブデータをロードしてください。



ゲームの進め方

初期設定

ゲームを進める前にプレイヤー(父)と娘の名前や生年月日などを登録してください。まず、こ

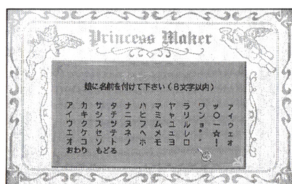
れらの初期設定からゲームが始まります。初期設定はすべて決定するまで(娘の血液型を決定

するまで)は、マウスの右クリックでキャンセルして、何度でも変更可能です。

名前の登録

最初にプレイヤー(父)の名前を登録します。これが娘のファミリーネーム(姓)となります。初期設定では『おわり』をクリ

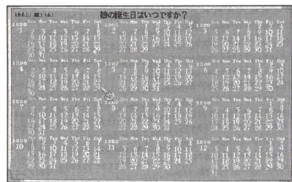
ックすると画面が移行しますので、続いて娘の名前を登録してください。これが娘のファーストネームとなります。入力できる文字数は父・娘ともに記号を含めて最高8文字までです。



生年月日の入力

娘の誕生日・父の年齢・父の誕生日の順に登録を行います。画面の移行方法は名前の入力と同様です。父の年齢には10~99の

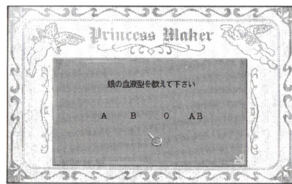
2ケタの数字を登録します。娘の誕生日によって、娘の守護星と子宮名(星座)が自動的に決定します。これにより、娘の初期パラメータに多少変化が生まれます。



血液型の入力

最後に娘の血液型を登録します。A・B・O・ABの4種類から選択してください。血液型は娘の特性に影響しますので注意して

ください。任意の血液型をクリックした瞬間に、すべての初期設定が完了しますので、それまでに登録した初期設定を変更したい場合は、マウスの右クリックでキャンセルしてください。



オープニング・デモ

娘の血液型を入力し終わると初期設定がすべて完了となり、オープニング・デモンストレーションがスタートします。デモン

ストレーション画面は自動的に進行していきますので、途中でのクリック操作の必要はありません。

(2回目以降などに早く本編に入りたい場合は、F・3キーを押し続けることにより、画面を早送りすることもできます。)

娘を働かせる

15種類あり職種によって年齢制限があります。すべて成功報酬で、完璧にこなすと給料を5割増して貰えます。熟練すれば昇給もあります。ただし、『家の手伝い』のみ無報酬です。失敗しても経験は能力値として蓄積されますが、技術職で成功するには必要な能力を事前に身につけなければダメです。



10歳



家の手伝い 自宅で家事を手伝います。家に閉じこもりがちになるため、ちょっと鈍い娘に…。



子守 託児所での子供の世話です。感受性は上がりますが、色気とは無縁です。



宿屋 掃除・洗濯および客のもてなしです。基礎体力が無いと、うまくこなせません。



農場 農作業や家畜の世話です。体力が体力をよび、少々がさつになってしまいます。



教会 奉仕活動なので、給料は僅かですが、信仰心・モラルの高い娘になります。



料理屋 調理補助とウェイトレスです。料理下手では店長に叱られてしまいます。

11歳



木コリ 無骨な男の職場です。荒っぽい仕事ですから力がなければダメです。



髪結い ヘアメイクとデザインの仕事は、芸術センスが第一の技能職の代名詞です。

12歳



左官 一見簡単そうですが、実は相当な体力と芸術性を要求される大変な仕事です。



狩人 山野を駆け巡るハードな仕事です。体力と知能をフル活用して野性に挑みます。

13歳



墓守 墓地の管理と警備です。信仰心がなければ死者の眠りを守ることはできません。

14歳



家庭教師 伯爵家で令息に勉強を教えます。当然、あふれる知能が絶対条件となります。



酒場 酒場の客をあしらうコツは、1に体力、2に色気。話上手になりますよ。

15歳



ヤミ酒場 何は無くとも色気です。高給は魅力ですが、怪しい噂が絶えないのが不安ですね。

16歳



夜の殿堂 漂う色気と芸術性を兼ね備えれば、専用コスチューム姿も一層引き立ちます。

娘を鍛える

娘の教育は、学問系・武術系・社交系の3系統10種類の中から選択します。各訓練とも上達に伴って初級・中級・上級・マスターとレベルアップし、授業料も上がります。能力値は成功した時のみ上昇し、失敗しても授業料は戻りません。また、授業料が不足するとその日の訓練は中止となりますからお忘れなく。



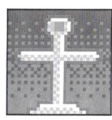
学問系

自然科学



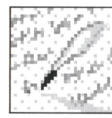
科学的で合理的な目を養う学問です。知力は向上しますが、神秘主義を排する立場のため信仰を妨げます。

神学



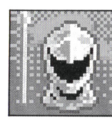
宗教上の教理と信仰生活を研究する学問です。知力、信仰心が向上し、それに伴い抗魔力も身に付きます。

詩文



作詩と古詩解釈を学習し、豊かな心を育てます。知力が向上すると共に芸術的センスも磨かれますよ。

軍学



戦略と兵法を学習します。知力と戦闘技術が向上しますが、徹底した実用合理主義は感受性を摘み取ります。

武術系

剣術



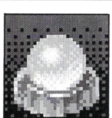
実戦的な剣術の稽古です。武器の扱いが上達し、戦闘技術の向上と共に攻撃力が増強します。

格闘術



体術の会得を目的とする拳法訓練です。あらゆる格闘に応用がきき、戦闘技術向上にかなり有効ですね。

魔法



実用魔法の技法を習得します。訓練を積むことにより、魔法技術と共に強力な魔力を身に付けます。

礼法



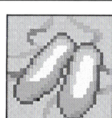
本格的な宮中礼儀作法を学びます。礼儀正しくなるに従い、気品も自然と磨きがかかります。

絵画



絵画を通じて芸術を学びます。芸術的センスが向上し、感受性豊かな娘に育ててゆきます。

舞踊



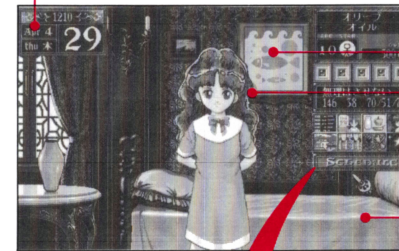
バレエの稽古です。女性らしさ、芸術性が磨かれ、体力も向上します。社交界では重要な要素となります。

社交系

メイン画面説明

オープニング・デモが終了すると、いよいよ娘の養育が始まります。右にある画面が本編のメイン画面です。1ヶ月のスケジュールが終了するごとにこの画面に戻ります。まずは表示ウィンドウやアイコンの意味を確認してください。詳しい内容説明は⇒で指示されたページを参照してください。

カレンダー 現在の日付を表します。



額縁

娘が絵画の勉強で作品を仕上げたら、ここに飾って鑑賞します。

娘

娘の表情やプロポーションの変化を見ることが出来ます。

ベッド

病が進んで重病になると、床についてしまいます。

娘のプロフィール

娘の名前・年齢・守護星・血液型・所持金を表示します。

養育方針

実行中の養育方針を表示します。

ステータスを見る

娘のステータスを示す、26項目のパラメータを見るためのコマンドです。⇒P12

娘と話す

娘と話をする時のコマンドです。⇒P13

街へ行く

街へ出かけて買い物や食事などをするコマンドです。⇒P15

城へ行く

城内の人々に面会に出かけるコマンドです。⇒P16

スケジュールを決める

一カ月のスケジュールを組むためのコマンドです。⇒P17～22

守護星に祈る

セーブ、ロードやプレイ終了のためのコマンドです。⇒P16

装備と状態の表示

左から装備している鎧・剣・病氣・非行化・恋愛の状態をアイコンで表示します。

プロポーション

左から、身長・体重・バスト・ウエスト・ヒップをcm・kg単位で表示します。

健康管理

健康上の養育方針を決めるコマンドです。⇒P13

プロフィールを見る

娘の詳しいプロフィールを見るためのコマンドです。⇒P14

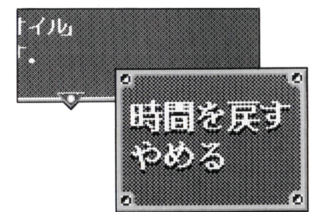
持ち物を見る

道具の使用や着替え、装備の着脱・交換をするためのコマンドです。⇒P16

ウィンドウの見方・動かし方

メッセージウィンドウの下端に三角のウェイトマーカーがある時は、マウスの左クリックでメッセージの続きを見ることが出来ます。また、飾の付いた黄色

い枠のウィンドウは移動することができます。カーソルをウィンドウ内の余白部分に合わせてマウスの左クリックをしたまま任意の方向に動かしてください。



ステータスを見る

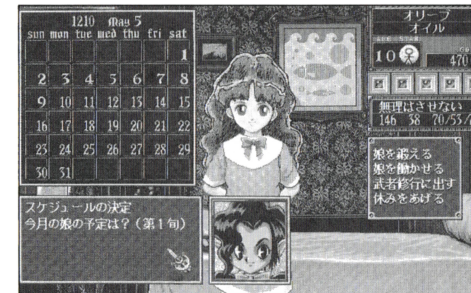
娘のステータスを10の基本能力と12の技能値、4部門の評価のパラメータでグラフ表示します。これらの変化に伴い、アルバイトの成否、コンクールの勝敗、体調や心理状態などに影響がでます。充分気を配ってください。18歳の誕生日を迎えた時の数値がエンディングの重要な要素となります。なお、基本能力の上限値は999、技能値はイベントなどの特殊な場合を除き100が上限値です。



体力	体の丈夫さを表し、ヒットポイント (HP) の上限値となります。	戦士評価	戦士としての社会的評価です。
筋力	筋肉、主として腕力の強さを表し、攻撃力の元となる数値です。	魔法評価	魔法使いとしての社会的評価です。
知能	頭のよさを表し、マジックポイント (MP) の上限値となります。	社交評価	社交界での総合評価です。
気品	品性の良さを表します。社交界では重要な要素となるでしょう。	家事評価	家事全般の総合評価です。
色気	女性としての魅力や異性への関心度を表します。	戦闘技術	攻撃・回避の正否のカギです。
モラル	道徳心、社会に貢献する心です。低いと非行化しやすくなります。	攻撃力	敵にダメージを与える力です。
信仰	神を信じ尊ぶ心です。抗魔力の源となります。	防御力	武術攻撃のダメージを減らす力です。
因業	人生の罪深さのことで、殺生や欲深い行動をするほど増えてゆきます。	魔法技術	魔法の成功率を左右します。
感受性	心の豊かさです。芸術的能力に影響し、超自然に触れる力にもなります。	魔力	敵に与える魔法の効果に影響します。
ストレス	疲労度を表し、仕事の成功率や訓練の能率、心身の健康に影響します。	抗魔力	魔法攻撃のダメージを減らす力です。
		礼儀作法	淑らしい物腰や礼儀に影響します。
		芸術	美的センス、芸術的才能を表します。
		話術	会話の上手さ、人当たりの良さです。
		料理	料理の腕前を表します。
		掃除洗濯	掃除や洗濯など一般家事の能力です。
		気だて	家庭での気配りや優しさのことで。

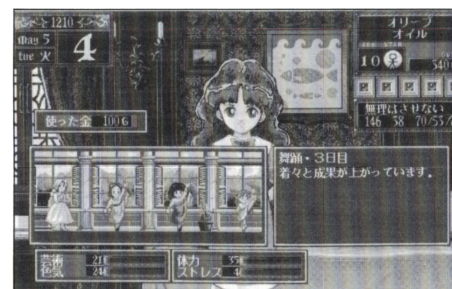
スケジュールを決める

メインコマンドの『Schedule』を選択すると、スケジュール選択肢のウィンドウが開きます。1ヶ月は約10日ごとに3つに分かれており、それぞれ別のスケジュールを設定できます。娘の状態をよく考えて予定を組みましょう。なお、毎年10月は『収穫祭』のため、収穫祭への参加か休息かを選ぶことになります。



娘を鍛える

才能を伸ばす近道ですね。女の子らしい習い事から、激しい武術の訓練まで様々です。⇒P18



娘を働かせる

労働で得られるものは、お金と経験、それとオマケにストレスがついてきます。⇒P19



武者修行に出す

かつて自分がそうであったように、大海を求めて城壁の外へ冒険に行かせましょう。⇒P20



休みをあげる

疲れた時には休息が、忙しさを親子の関係が乾いた時にはバカンスが何よりの薬ですね。⇒P21



お城に行く

メインコマンド『お城に行く』を選択すると、お城の人々との面会や、要人への謁見に出かけます。対象となるのは門番・近衛騎士を始め将軍・大臣・国王など10人で、位が高くなるほど面会は難しくなります。また、面会が叶っても、相手の好みや

娘の能力で印象度が違うので人脈値の変化は様々です。会話の中に面会の秘訣や好みなどのアドバイスがありますから、参考になるでしょう。このコマンドは、一ヶ月に一度だけしか実行できません。



持ち物を見る

メインコマンドの『持ち物を見る』を選択すると、現在持っている持ち物のウィンドウが開きます。着替えや武器・防具の装備・交換は、ここで表示されるウィンドウを選択して行います。装備を外すだけの場合は『武器外す』『防具外す』を選択してく

ださい。アイテムの中には持っているだけで効果のある物と、使わなければ効果の無い物があります。また、使用后無くなる物もあります。なお、アイテムは最大50個まで持つことができます。



守護星に祈る

ゲームデータのセーブ・ロードやプレイ終了のためのコマンドです。メインコマンド『守護星に祈る』を選択すると『時を刻む』『時を戻す』『ひとときの別れ』(ロード)・『ひとときの別れ』(プレイ終了)のウィンドウが開きます。守護星の言葉に従って、各操作を行ってください。フロッピーディスクでプレイされる際のセーブ&ロードにはユーザーディスクが必要です。新しい2HDのフロッピーディスクをご用意ください。

時を刻む
時を戻す
ひとときの別れ

ハードディスクでのセーブデータをフロッピーディスクに複写することもできます。詳しくは27ページをご参照ください。

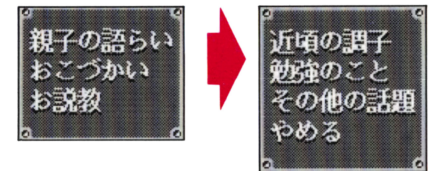


娘と話す

一ヶ月に一度の親子の対話です。メインコマンドのアイコン『娘と話す』をクリックすると、3種類のコマンドが現れます。

『親子の語らい』：更に4つのコマンドが現れます。『近頃の調子』『勉強のこと』『その他の話題』『やめる』の中から娘の状況や気分に応じて語りかける内容を決定してください。娘の心境や親子の親密さによって娘の反応は様々です。『やめる』を選択した場合はメイン画面に戻ります。

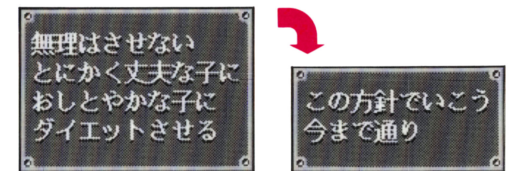
『おこづかい』：おこづかいをあげることで、多少ストレスを減らすことができます。『お説教』：娘が非行化したときはお説教も必要でしょう。普段から親子の関係に気がつかっていれば、きっと効果があるはずですが。なお『娘と話す』は一度実行すると、来月まで実行できません。



健康管理

娘の健康についての養育方針を決定します。一ヶ月ごとに何回でも変更でき、一度選択すると新たに変更するまで継続されます。メインコマンドのアイコン『健康管理』をクリックすると、4種類のコマンドが現れます。『無理はさせない』：無理のない普通の食生活が送れます。

『とにかく丈夫な子に』：体力がアップしますが、食費も増え、太りやすくなります。『おしとやかな子に』：少し健康に負担がかかります。食費は少なめです。『ダイエットさせる』：太りすぎが気になりましたらコレです。食費はほとんどかかりませんが、かなり体力を消耗しますので気を付けてあげてください。



プロフィールを見る

娘の名前・血液型・子宮名などの基本データに始まり、健康状態・心理状態・人脈・プロポーションといった変動データまでを詳しく表示します。娘の成長を確かめることも大事ですが、病気や非行化の進み具合など外見だけではわからない部分を教えてくれますから、見落とさないようにしたいですね。



NAME	娘のファーストネームです。	状態	娘の様子です。平常(健康で素直)～病気・非行化・恋愛に変化します。
FAMILY	父と娘のファミリーネームです。	健康	現在の健康上の方針を表示します。
血液型	タイプによって性格に差が出ます。	身長	身長伸び方には個人差があります。
年齢	娘の年齢です。10歳から始まります。	体重	養育方針により、増減の仕方が変わります。
誕生日	娘の誕生日です。1年ごとに娘の姿が変わります。	バスト	成長するにつれて、しだいに膨らんでいきます。
子宮名	12種類あり、パラメーターの初期値が異なります。	ウエスト	体重の増減に伴って変化します。
守護星	娘の守護神です。子宮名に応じて、天界10神の中から決まります。	ヒップ	成長するにつれて大きくなります。
病気指数	健康のパロメータです。%で表示され、0%に近いほど健康な状態です。	武器	現在装備している武器を表示します。
非行化指数	精神状態のパロメータです。%で表示され、0%に近いほど素直です。	防具	現在装備している鎧を表示します。
人脈	お城の人々との人脈値の合計です。買物やコンクールに影響します。		

街に行く

街に出かけて買物や食事などをすることができます。メインコマンド『街に行く』を選択すると6種類の行き先が表示されますから、目的の場所を選択してください。人脈値が高くなるとそれに応じて商品などの割引きもあります。スケジュール実行までは何回でも選択できます。



武器屋

武者修行や、武闘会には欠かせない武器・防具を売っています。それぞれ機能に応じた特徴がありますが、これらは持っているだけではダメで、装備しないと効果はありません。

料理屋

都で一番の料理店です。新鮮な魚貝料理・栄養たっぷり豪華な肉料理・女の子に人気の苺のショートケーキを食べれば、娘のストレスも一気に解消することでしょう。

教会

街の教会で神に祈りを捧げると共に、寄付を贈ることで、罪深い娘の因業を減らすことができます。

仕立屋

女の子らしい季節のカジュアルウェアや、イメージに合ったお洒落なドレスを見立てましょう。各々の効果は着用している時だけです。ただし、太ると着れなくなる物もありますよ。

雑貨屋

お人形～詩集までは、持つだけで効果を発揮する情豊かなアイテム、快癒丸・投げ焙焼は武者修行の必需品と、品揃え豊富です。また、不用品も半額で買い取ってくれます。

医院

娘が病気になったら診察してもらえます。ただ、効果は一時的ですからストレスを減らすよう根本的な処置が必要です。