

ユーザーズマニュアル

パニックドールズ

☼ユーザーサポートについて

ゲームが正常に動作しない場合

本マニュアルに従って操作してもうまく作動しない場合には、お手数ですがご使用の機種、周辺機器等をご確認の上、弊社ユーザーサポートまでご連絡下さい。

ディスクを破損してしまった場合

誤動作によるディスクの破損の場合は、修理1枚につき1,500円にて有償交換いたします。その場合、必ずサポートシート(切り取らずにコピーしてご使用下さい。)に住所・氏名・ご使用の機種・異常の認められたディスクの動作状況をお書きの上、修理費を添えて、全ディスク(お客様が作成されたユーザーディスクを含みます。)と共にユーザーサポートまでお送り下さい。

送り先・問い合わせ先

日本プランテック株式会社
〒140 東京都千代田区六番町1-9 サンシャインビル3F

ユーザーサポート 03-3778-7167

受け付け時間 10:00-17:00 (月曜日～金曜日)

●MS-DOSは米国マイクロソフト社の登録商標です。

●その他、表記の商品名、会社名は一般に各社の登録商標または商標です。

サポートシート

■ご氏名（フリガナ）／お電話番号

()

■ご住所

■コンピュータ (機種名／CPU:)

■メモリ (RAM) Mバイト

■拡張メモリーボード なし あり (メーカー／機種名:)

■ディスプレイ 機種名:

■ハードディスク 機種名:

■外部ディスクドライブ 機種名:

■各種音源ボード なし あり (メーカー／機種名:)

■その他拡張ボードについて

■故障内容

☀☀☀ はじめに ☀☀☀

この度は弊社ゲームソフト『パニックドールズ』をお買い上げ頂き、誠にありがとうございます。

このゲームは、『ややリアルタイムな美少女調教シミュレーション』です。正義のスーパーヒロイン・パニックドールズはプレイヤーである神官バラードを倒すために、秘密結社マブゥ本部の最上階をめざしダンジョンを探索します。6階全てを昇り切り、『バラード様の部屋』に到達する前に、トラップやモンスターで脅かして、パニックドールズを撃退することが目的です。

また、気絶したパニックドールズをモンスターに襲わせたり、召喚して調教する事によって洗脳し、仲間に引き入れる事も可能です。調教するか、撃退するか。

プレイヤーの采配次第で、結果は様々に変っていきます。様々なエッチなシチュエーションを経て待ち受ける先は、勝利？ 敗北？ それとも…。

INDEX

はじめに	1
ストーリー	2
製品内容と動作環境	3
起動方法	4
操作方法	5
ゲーム進行手順	6
ダンジョンでの操作	7
ダンジョンモードに起り得ること	11
調教モード	12
登場キャラクター	13
ユーザーサポート	16

☆ストーリー

★秘密結社マブウ、大ピンちっ!

「あのプロフェッサー・インドメタシンまでもが、倒されたというのか」

壮麗な玉座に座した黒衣の美青年、悪の秘密結社マブウ総統『大神官バラード』は、握り締めた拳を肘掛けに叩き付けた。

「おのれ、パニックドールズめっ!」

「申し訳ございません、バラード様。わたくしが至らぬばかりに」

悪魔めいた美女がバラードの足元にかしづく。

この世のものとは思えぬ程の美貌、彼女は幹部キューマ・イラス。

「気に病むな、キューマ。すべての原因はあの三人の小娘。奴等さえ倒せば……」

「しかし、われわれには奴等に対抗出来るだけの戦力は残ってはおりません」

「ふむ、めばしい魔獣はすべて奴等に倒されてしまったからな」

柳眉を歪め、バラードは思案する。

そしてしばらく後、固く結ばれた口元に邪悪な笑みが浮かんだ。

「案ずることはない。まだ策はある。秘策中の秘策だ」

「さすがはバラード様!」

悪の秘密結社マブウ本部の最奥部に、男女の高笑いが響いた。

神官バラード (主人公)

召喚能力を持っている超能力者。

とはいえ、何でも召喚出来るわけではない。

異次元に隠れている悪の犯罪超獣あたりなら、比較的楽に召喚出来る。

ただし、戦闘能力は皆無。

本職は某女子校の化学教師。

女幹部キューマ=イラス

宇宙中で指名手配されている超超特Aクラスの犯罪者。

悪魔めいた美女の格好をしている。

バラード様は、彼女に気に入られて超能力を手に入れたのである。

犯罪超獣達

いろんな格好した犯罪超獣。

弱い奴ほどグロクテキテツな格好をしている。

とはいえ、現状召喚できるモンスターで、パニックドールズ達に物理的に勝てるものはいません。ともかくも、少女達を「おどかす」のに使用します。

主人公の召喚レベルによって、呼び出せるモンスターの種類が変わります。





トータスチェリー・美雪

どじでのろまなカメな美少女。

葉月は天敵。嫌っているわけではないが、どうも逆らい難いようである。

必殺技・トータスアースシェイカー

超能力で地震を起こすらしい。

特殊能力・チェリーテレポーション

仲間を自分のいる場所にテレポートさせる。

失敗すると、わけのわからん場所にテレポートさせてしまう。

嫌いなもの・烏賊の塩から

マスタードラグーン

某女子校の校医にして、パニックドールズを開眼させた超能力美女。

その正体は、秘密のΩ星雲からやって来た宇宙特命刑事なのだ!

彼女は、極悪非道な超超A級犯罪者キューマ・イラスを追って、地球までやってきたのである。しかし、彼女との戦いの末に深いダメージを負ってしまい、地球で見つけた三人の少女にその使命を託したのだった。

パニックドールズを影から助ける役割である。

必殺技・ドラグーンスブラッシュダンシング

激しい水流で敵を粉砕する!

特殊能力・スーパーレスキュー

パニックドールズ達がピンチに陥ると、どこからともなく現れて助ける。

もっとも、すぐに来てくれるわけじゃないが。

嫌いなもの・悪人

★秘密結社マブゥとは!?

美青年であるが性格がねじくれまがっている男(本名不詳)が、ふとした事から手に入れた超能力で魔獣を召喚、操る力を取得。

その力を使い、秘密結社マブゥを組織。

自ら神官バラードを名乗り、世界征服を企む。

しかし、突然現れた三人組みの超能力美少女戦士に邪魔されてばかり。

そして彼女達を抹殺するために、最後の作戦を発動させたのだ。

念の為に言うておくが、プレイヤーが操作するのはこっちである。

☆製品内容と動作環境

★製品内容

本製品には以下の内容が入っています。ご確認をした上で、内容が不足もしくは破損していた場合には、お買い求めの販売店もしくは弊社ユーザーサポート係までご連絡下さいますようお願いいたします。

- ・マニュアル(本書)1部
- ・ディスクA1枚
- ・ディスクB1枚
- ・ディスクC1枚
- ・ディスクD1枚
- ・ディスクE1枚
- ・ディスクF1枚
- ・ユーザーサポート葉書1枚

★動作環境

○対応機種

NEC PC-9801VX/UX以降、またはPC-9821シリーズ

(但しPC-9801Xシリーズ、PC-98LT、PC-98HAでは動作しません)

640KB以上のメインメモリが必要です。

EPSON 286、386、486シリーズ

NEC 98NOTE、EPSON BOOKシリーズ

(但し、8階調以上の液晶表示ディスプレイが必要です)

バスマウスが必要です。

ハードディスクの空き容量が8メガバイト以上必要です。

☆起動方法

本ゲームは、ハードディスクにインストールする事を前提にしています。
インストールは非常に危険を伴う作業ですので、以下の注意が必要です。

- ・インストールはMS-DOSに関する十分な知識を見つけた上で行ってください。
- ・インストール時における事故、データの消去、破損等が生じた場合でも、当社は一切の責任を持たないものとします。
- ・ハードディスクはMS-DOS Ver3. 1以降でフォーマットされているものに限りです。
- ・Windows3. 1/95のDOSプロンプトでの動作は保証いたしません。
- ・ハードディスクには最低8メガバイト以上の空き容量が必要です。
(ハードディスクの仕様・クラスタの切り方によって差があります)
- ・インストール後にゲームを起動する際に本体の空きメモリが約550キロバイト必要になります。
- ・ハードディスク上でゲームが正常に動作しない場合、デバイスドライバ等のメモリに常駐しているソフト、特に割り込みを使用しているものを外すと正常に動作することがあります。

★インストール方法

以下の説明は、インストールするハードディスクをA、フロッピードライブ1をB、として行います。ドライブが異なる方は、ドライブ番号をご自分の環境に当てはめてください。

① ハードディスクからMS-DOSを起動してください。

MS-DOSが起動して、プロンプト

A>

が出ましたら、ディスクAをドライブ1に入れ、

B:¥INST [RET]

と入力します。その後は画面の指示に従ってください。

正常にインストール作業が終了すると、「正常終了しました。」とメッセージが表示されます。

② インストールされたドライブヘディレクトリを移動します。

A: [RET]

CD ¥TPD [RET]

と入力してゲームのインストールされたディレクトリへ移動します。

TPD [RET]

でゲームが起動します。

☆登場キャラクター

★パニックドールズとはっ!?

謎のテレパシーを受けて、クンダリーニパワーを開眼させた三人の少女、麗花・葉月・美雪は、悪の秘密結社マブウと戦う超能力美少女である！
「リズムック・サイコニック・コスミック・ハレーション！」

掛け声ひとつでスーパー恥かしいコスチームに身を包み、悪いヤツらをばったばったとなぎ倒す！

三身合体超必殺「トライアングル・ディスラプター」は無敵の必殺技だ！

いけ！パニックドールズ。

世界の平和は君たちの双肩にかかっている！

(バラード談：それじゃー困るのよ)

フェニックスローズ・麗花

パニックドールズの(自称)リーダー。

スポーツ万能元気一杯熱血の一てんぎ美少女。

可愛いものに弱いので、美雪の事は妹みたいに猫っ可愛がりしている。

必殺技・フェニックスウイングブラスター

超能力で火を起こす！

特殊能力・ファイナルローズリフレクター。

気絶するぐらいの精神ダメージを受けると、気絶の前にぶっつんと切れる。

判定に成功すれば、いかなる状態であろうが敵を一撃で粉砕する。

嫌いなもの・おばけ

タイガーリリー・葉月

冷静沈着天才肌お嬢様風美少女。

麗花とは犬猿の仲。しかし、いざという時は息のあう名コンビである。

必殺技・タイガーファンングジェノサイダー

超能力で風の刃を作りだす。

特殊能力・リリーインサイドビジョン

敵の接近を事前に感知する。

感知に成功すると、心構えが出来るのであんまりびっくりしない。

嫌いなもの・ゴキブリ

☆調教モード

トラップやモンスターに脅かされて気絶すると、女の子はしばらく動けません。
その状態の時に、もし近くにエッチ能力があるモンスターがいたら、そのモンスターにエッチされてしまいます。

そのままエッチされるのを見るのもいいのですが、ここで女の子をバラード様の「愛のお部屋」に召喚する事が出来ます。

そこでエッチな事をして女の子を調教します。この時、女の子はバラード様にされるがままですが、エッチの後は完全に正気に戻っているので、反撃される前に元の場所に召喚しなおします。

★調教の手順

- ① 召喚
気絶した女の子がいる場合、ステータスウィンドウ中の該当する女の子をクリックすると召喚になります。(ただし妖力レベルが3以上必要)
- ② 調教シーン
バラード様の超能力によって女の子は異空間に飛ばされてしまいます。
倒錯の世界でのえっちなCGが表示されます。
- ③ 愛のプレゼント
調教が終わると、バラード様は女の子に一つだけプレゼントをします。
プレゼントした衣服や、さまざまなアクセサリは「ステータス詳細」で確認することができます。

このような調教をひとりに付き五回行えば洗脳が完了し、女の子はバラード様の忠実なしもべとなります。

洗脳されたパニックドールズは召喚で呼び出す事ができ、洗脳されていないパニックドールズと戦わせる事が出来ます。

三人全員を洗脳すれば、ゲーム終了イベントになります。

☆操作方法

本ゲームはマウスによる操作を前提としております。
お使いの機種にあったバスマウスをご用意ください。

★基本の操作方法

コマンド選択：コマンド上にマウスカーソルを移動させる
決定：左クリック
キャンセル：右クリック

★ゲームの始め方

ゲームを起動すると、以下のようなメニューが表示されます。

- ① 最初から始める
オープニングのビジュアルよりスタートします。
- ② 記録から始める
以前記録したデータより、ゲームを再開します。記録したデータがないときには表示されません。
- ③ バラード・愛の足跡
今までに見たえっちなビジュアルを見ることができます。これも記録したデータがないときには表示されません。
- ④ 歌のアルバム
ゲーム中の音楽を聞くことができます。これは、ゲームをクリアしないと表示されません。

☆ゲーム進行手順

ゲームは「ダンジョンモード」と「調教モード」によって構成されています。

a) 「ダンジョンモード」

- 1) 召喚モンスター、またはトラップをダンジョンに設置します。
- 2) ダンジョンをうろつくパニックドールズ達を脅かして……
- 3) 女の子を気絶させたら「バラード様の愛のお部屋」に召喚! 調教開始です。

b) 「調教モード」

- 1) 限られた時間内で、手練手管を駆使し女の子を少しづつバラード様の虜につ……
- 2) 女の子のパワーが回復するまでに、ダンジョンに戻します。

c) 全員行動不能にするまで、あとは繰り返しだ!

- 6階にあるバラード様のお部屋にたどり着く前に、全員を戦闘不能にしましょう。
もちろん、全員洗脳できれば更にグッドっ!

細かくは、ゲーム中の指示に従って進めてください。

☆ダンジョンモードに起り得ること

★モンスターと遭遇

モンスターがパニックドールズに遭遇(隣接)すると、戦闘が発生します。

戦闘開始直後に、モンスターとの相性をチェックします。

相性が悪いと、その旨をメッセージウィンドウに表示して女の子の心理ステータスや、精神ステータスが減少します。

その結果、気絶や、リタイアになることがあります。

気絶した場合は、その回の戦闘には不参加となります。

ただし、パワーゲージが4のパニックドールズが全員揃っている場合は、「超必殺トライアングル・ディスラプター」が炸裂するためにこのチェックは行なわれません。

基本的に、モンスターはパニックドールズに一撃で倒されてしまいます。

各種行動がメッセージウィンドウに表示され、いかにしてモンスターが倒されるかをじっくりと観察することが出来ます。

★トラップと遭遇

パニックドールズがトラップの仕掛けられた領域に侵入すると、トラップイベントが発生します。

パニックドールズがトラップの発見チェックに失敗すると、トラップが作動します。トラップとの相性が悪いと、その旨をメッセージウィンドウに表示して女の子の心理ステータスや、精神ステータスが減少します。

その結果、気絶や、リタイアになることがあります。

トラップとトラップに引っかけたパニックドールズの組み合わせによって、エッチCGが表示される事があります。

なお、一度作動したトラップは、ダンジョンから消えてなくなります。

★モンスターとエッチ

エッチ能力のあるモンスターが気絶しているパニックドールズしかいない場所に隣接すると、エッチCGが表示されます。(行動可能な仲間がいる場合は戦闘になります)

エッチの直後は精神ステータスが減少し、心理ステータスは通常状態まで回復します。ちなみにモンスターは逆上した(パワーゲージが一時的に最大なる)パニックドールズに必殺技で容赦なく倒されます(涙)

★階段と遭遇

行動可能なパニックドールズ全員が階段のある領域に侵入すると、次の階のダンジョンに移動します。全6階を昇りきられたら、ゲーム終了イベントになります。



◆セーブ/ロード

現在のゲーム進行状況を保存/復帰します。

★ステータス詳細

パニックドールズ達それぞれの細かな状況をチェックします。

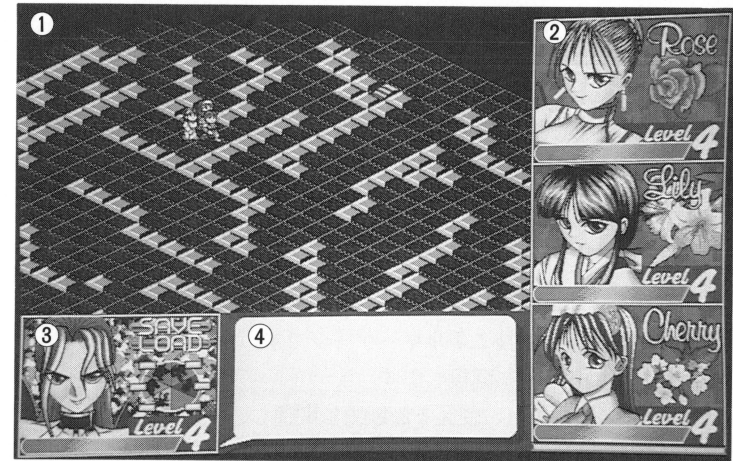
★パニックドールズの召喚

パニックドールズが気絶している時で、なおかつは妖力レベルが3以上の時は、バラード様の「愛のお部屋」に女の子を召喚することができます。

→調教モードへ

☆ダンジョンでの操作

パニックドールズの行動を監視しつつモンスターを配置していくモードです。



★画面構成

① ダンジョンウィンドウ

パニックドールズがいるダンジョン階層全体を見下ろしたマップです。パニックドールズ、モンスター、トラップ、階段などが表示されます。

② ステータスウィンドウ

パニックドールズのステータス画面です。ここをクリックすると『ステータス詳細』を見ることが出来ます。ステータスウィンドウの下部にある灰色のバー型アイコンをクリックすると、簡略表示になり、ダンジョンウィンドウを広くすることが出来ます。以下のパーツで構成されています。

・フェイスCG

パニックドールズの表情のCGです。後述する心理ステータスと連動して4段階に表情が変化します。

・心理ステータス

表層的な心理状態を示したもの。モンスターや、トラップ等で脅かされると変化します。通常/警戒/恐慌/失神の4段階。時間とともに、徐々に通常状態に戻ります。また仲間と一緒にいると、瞬時に完全回復します。



・精神ステータス

深層的な心理状態を示したもの。

モンスターや、トラップ等で脅かされると変化します。

それぞれの女の子を象徴する花をモチーフしたのになります。

精神力が少なくなっていくと、少しずつモノトーンになっていきます。

心理ステータスと異なり、この値は減ったっきり回復はしません。

0になると心に深い傷を負ったために、リタイアしてしまいます。

三人全員リタイアした場合、ゲーム終了イベントになります。

・パワーゲージ

パニックドールズ達の必殺技エネルギーゲージです。

戦闘で減少し、時間とともに回復します。

だまかに4レベルに分けられ、使える超能力に関係します。

超必殺技の使用で大きく減り、必殺技の使用で小さく減ります。

なお、超必殺技は3人一緒にいるときにしか使えません。

レベル4の時には「特殊能力」が使用可能です。(ゲージは減りません)

③ コマンドウィンドウ

バラード様の行動を指示するためのものです。

ゲーム進行中、右クリックすると出現します。

以下のパーツで構成されています。

・キューマちゃん

可愛い悪魔キューマちゃんのCGです。

ここをクリックすると、キューマちゃんコマンドになります。

・妖力ゲージ

バラード様の妖力を示したものです。

召喚等を行なうと減り、時間とともに回復します。

だまかに4レベルに分けられ、召喚出来るモンスターのレベルに関係します。

・召喚サークル

モンスターを召喚する時に使用します。

6つのアイコンになっています。

・セーブ/ロードアイコン

現在のゲーム進行状況を保存/復帰します。



④ メッセージウィンドウ

ここに、ゲーム中に起った出来事等の説明が表示されます。

★ コマンド入力

ゲーム進行中に、右クリックするとコマンドウィンドウが出現してコマンドの入力になります。もう一度右クリックすると、コマンドウィンドウは消えます。

妖力が足りないと実行出来ないコマンドもあります。

◆モンスターの召喚

モンスターを召喚して、ダンジョンに配置します。 5系統のモンスターの種族から選んで召喚させる事ができます。

最初は指定した種族とレベルの中からランダムでモンスターが召喚されます。

一度召喚されたモンスターは、次からは直接指定して召喚出来ます。

召喚できるモンスターの最大レベルは、その時点の妖力で決まります。

モンスターのシルエットのないところは、洗脳したパニックドールズを召喚する場合に使用します。

◆キューマちゃんコマンド

コマンドウィンドウのキューマちゃんをクリックすると、ウィンドウが表示されます。キューマちゃんにしてもらいたい事を選んでください。

・どきどきエッチ度チェック

パニックドールズがどれだけエッチなのかを調べてもらいます。

ただし、機嫌が悪い時にはやってくれません。

・教えてキューマちゃん

ゲーム進行についていろいろとアドバイスをしてくれます。

ただし、機嫌が悪い時にはやってくれません。

・キューマとエッチ

何度もキューマを使っていると、たまに機嫌を損ねてしまいます。

妖力が4の時に、キューマとエッチすることで機嫌を直す事が出来ます。

ただし、妖力は0になってしまいます。

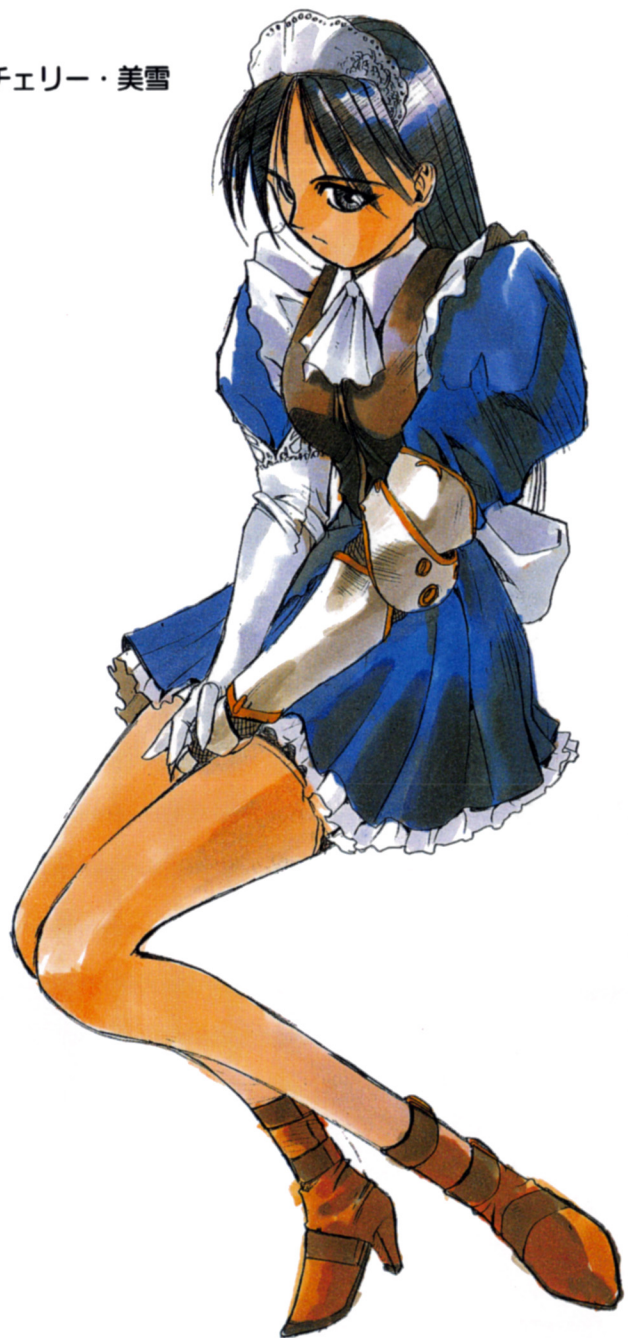
・お楽しみ

謎のコマンドです。

・ゲームを中断する

ゲームを中断します。

トータスチェリー・美雪



神官バラード (主人公)





フェニックスローズ・麗花

タイガーリリー・葉月

