



ハースキュアリー

Hercequary

朝霧 楓葉
ミホ
アキラ

Midori Nakazawa
緑

Hercequary

朝霧 楓葉
キャラクター
ワケライ-ジ

森林
魔住
緑原
ローザ
ミホ

・・・人々が神々を信じ、そしてその神々の力が具現する地、『ファーヴラ』・・・

・・・『ファーヴラ』の不思議な大地は、八つの異なった自然環境に分けられ、その一つ一つの地に、他の影響を受けることなく独自の文明・文化を育くむ八つの民が栄えていた・・・

・・・北の地にありて、雪原を統べし、＜白夜の民＞・・・

・・・北東の地にありて、大河のほとりの地を統べし、＜大河の民＞・・・

・・・東の地にありて、日のいずるを見守りし、＜神祕の民＞・・・

・・・南東の地にありて、密林を統べし、＜野獣の民＞・・・

・・・南の地にありて、砂漠を統べし、＜熱砂の民＞・・・

・・・南西の地にありて、荒野を統べし、＜荒野の民＞・・・

・・・西の地にありて、魔導をもちいて真理を探求せし、＜魔導の民＞・・・

・・・北西の地にありて、平原を統べし、＜平原の民＞・・・

・・・これら八つの民は、その文化や風習が違えども、『ファーヴラ』の中央にそびえ立つ『ファーヴラ』で最も高き山を『神々の集いし地』と呼び、それぞれの民が信じる神の聖地として、信仰していた・・・

・・・そして、この八つの民の出会い・・・

・・・この聖地を巡る戦いで、その幕を開けたのだった・・・

・・・長年に渡り、数々の凄惨な戦いが繰り広げられ、多くの血が流された・・・

・・・一つの戦いが、新たな戦いを呼び・・・どの民もが、その繰り返しをとめるすべを失っていった・・・

・・・こうして、八つの民の戦いは膠着状態に陥り・・・

・・・ついには、戦いの結果がどうであろうと、その後には待ち受けるものは滅亡でしかない、お互いの存亡を賭けて総力を結集した、最終決戦へと激化してしまった・・・

・・・その、最終決戦の火蓋が、まさに切って落されんとした時・・・

・・・『ファーヴラ』に住まう神々が姿を現し、八つの民の人々に告げた・・・

・・・我々は、汝らが亡びゆくのを望まぬ・・・

・・・故に、汝らに一つの解決策を提示せん・・・

・・・この山の頂上に、八つの民で協力して、我々を祭る万神殿を建ててがよい・・・

・・・そして毎年始めに、万神殿において各々の民を代表する乙女に、その持てる技を競わせよ・・・

・・・その戦いで勝利した乙女を、次の年までの一年間、万神殿で祭事を取りおこなう巫女として迎えよう・・・

・・・ただし、この巫女を決める戦いにおいて、それぞれの民を代表する乙女が命を落した場合・・・

・・・我々は汝らを見限り、この『ファーヴラ』より去らん・・・

・・・その神託を受けた八つの民は直ちに争いをやめ、神託に従い一致協力して山頂に全ての神を祭る万神殿を建て・・・

・・・そして万神殿に到る道の途中に、七つの闘技場を設けていった・・・

・・・こうして、神々の神託に従い、毎年始めに万神殿の巫女の座を賭けて・・・

・・・それぞれの民の中から選抜された巫女候補の乙女達が、『神々の集いし地』において、戦いを繰り広げることとなった・・・

・・・そして・・・年月は流れ・・・

・・・またここに、この試練に挑まんとする、八人の少女達がいた・・・

この度はZyX（ジックス）の『Hercequary』をお買い上げいただきまして誠にありがとうございます。

マニュアルではお遊びになられる際の、ゲームの起動方法や操作方法、大切なユーザーサポート等についての事柄が記載されています。

ゲームで遊ばれる前に必ずご覧になり、内容をよくお読みいただいて正しい使用方法でお遊びください。

このゲームはハードディスクにてフルモードでお遊びいただけます。

※フロッピーディスクでは快適な操作性を優先するため、一部のPCM発声とアニメーションは割愛されます。

※ドライブの呼びかた（論理ドライブについて）

論理ドライブとは、パソコン本体が元々持っているフロッピーディスクドライブの「ドライブ1」「ドライブ2」などの呼称ではなく、パソコンを利用するユーザー（この場合はお客様）の任意によって、HDDや外接のサイズ違いのドライブ等をつけた時、OS（オペレーションシステム）上でパソコンを操作するレベルから呼ぶ「ドライブA」「ドライブB」等のドライブの呼称をいいます。

例えば、ハードディスクをユーザーが「1番目」、「2番目」と二つのドライブとしてパーティションで区切っている状態のとき、その区切った片方のドライブからOSを起動させた場合、ハードディスクのドライブは「1番目」が「ドライブA」となり、「フロッピードライブ1」は「ドライブC」となる、というものです。

ハードディスクのパーティション1番目	論理ドライブA（OS起動ドライブ）
ハードディスクのパーティション2番目	論理ドライブB
フロッピードライブのドライブ1	論理ドライブC

※DOSプロンプトの画面にする方法

ユーザーがA>などのDOSプロンプトの画面にしたい場合、お使いのシステム構成により表示が異なりますので、以下の要領でおこなってください。

- ・「MS-DOS」の画面が日付、時間の入力待ちとなった場合は、日付、時間の再設定をするか、設定を変更しない場合はそのまま、リターンキーを押してください。
- ・「MS-DOSシェル」が起動した場合
画面のメニュー、またはキーボードの「GRPH」+「F4」で「MS-DOSシェル」を終了してください。
- ・「MS-Windows」が起動した場合
プログラムマネージャーから「MS-Windowsの終了」を呼び出してMS-Windowsを終了してください。
- ・「MS-DOSコマンドメニュー」が起動した場合
キーボードの「STOP」を押し、「MS-DOSコマンドメニュー」を終了してください。
- ・ハードディスクから起動した場合、ハードディスクメーカー独自のメニュープログラムが表示されることがあります。その場合はそのメニュープログラムの説明書を参考に、コマンドプロンプトの状態にしてください。

>ご注意ください！

「MS-DOSシェル」の「SHIFT」+「F9」および「MS-Windows」のアイコン「DOS互換ボックス」からA>の状態にしないでください。誤動作の原因となる場合があります。

ユーザーサポート

製品には万全を期しておりますが、万一プログラムが動作しない場合は次のことをお確かめください。

●ディスプレイに何も表示されない。 ●音声が聞こえない

ディスプレイの電源は入ってますか？
ケーブルはきちんとつながってますか？
画面の明るさは適正になっていますか？

音量は聞こえるようにしていますか？
音源は正しく装着されていますか？
正しく設定されていますか？

●ゲームが動かない

本体の電源は入っていますか？
機種・メディアはソフトと対応していますか？
ディップスイッチやクロック等の設定はゲームに合わせていますか？
本製品は特にマニュアルで説明していなければ、工場出荷時の設定でディップスイッチやクロックを合わせています。他のアプリケーションソフトのために変更しているときは、パソコンのマニュアルをご覧になって再設定してください。

これらを確認しても正常に動作しない場合は購入したショップなどで、同じ機種での動作を確認してみてください。別の機械で正常に動作する場合、お使いの機械の故障なども考えられます。以上の通りやってうまくゲームが動作しない方は、ユーザーサポート係までご連絡ください。その際はゲーム/パッケージに同梱しているユーザー登録用ハガキを忘れずにお送りください。正規登録をしていないと、ユーザーサポートがご利用いただけません。ご注意ください。上記の点をお確かめの上でなお動作しない場合は、お手持ちのゲームディスクの製造時の不良が考えられます。

お手数ですが、お名前、ご住所、お電話番号、ご使用の機種名、動作時の症状などをできるだけ詳しくお書きになった上、下記のユーザーサポート係までフロッピーディスクとともにお送りください。原因を調査の上、無償で良品と交換いたします。

●フロッピーディスクが壊れた時は

本製品を使用中にお客さまの誤った操作などで、ゲームのディスクが壊れた場合は、有償でディスクを交換いたします。交換手数料としてフロッピー1枚につき1500円をいただくことになります。交換手数料と壊れたフロッピーディスクを下記ユーザーサポート係までお送りください。

●製品のお問い合わせ

本製品へのご質問、ヒントの請求などは返信用封筒（切手貼付）同封の上、下記までお送りください。
送り先住所 〒104 東京都中央区京橋郵便局止

株式会社ジックス ユーザーサポート係

連絡先電話番号

TEL. 03(3452)0750 ジックス
(動作不良など、緊急の場合のみ電話でも受け付けております)
受付時間/月～金の午前10時～12時、午後1時～6時まで

著作権

本製品のすべての著作権は株式会社ジックスが所有する。本製品のプログラム、音声データ、グラフィックデータ、印刷物、そして本製品に属するすべての付属物がその対象であり、全部および一部を複製することは媒体を問わず禁止する。

本製品の全部または一部の上演および公開、配布を目的とした使用を、営利、非営利の如何を問わず許可なく行うことを禁止する。

本製品を賃貸業に使用することを禁止する。

本製品を中古販売することを禁止する。

以上の禁止した行為の存在が確認された場合、株式会社ジックスは法的処置を取るものである。

クリスティーナ Christina

女戦士 <白夜の民>代表

ウイングド・ヘルム（両側に羽飾りの付いた兜）とプラスト・プレート（胸甲）に身を固め、長槍で武装している戦乙女。

>必殺技（対戦相手が右にいる場合）

●ラッシング・スラスト

ダッシュしつつ、猛烈な勢いと速さで槍を連続で繰り出す突進技。

←・タメ・→・A

●コール・ライトニング

落雷。頭上で槍を振り回し、雷を召喚して自分の目の前に落とす、一種の防御技。

↓・タメ・↑+A

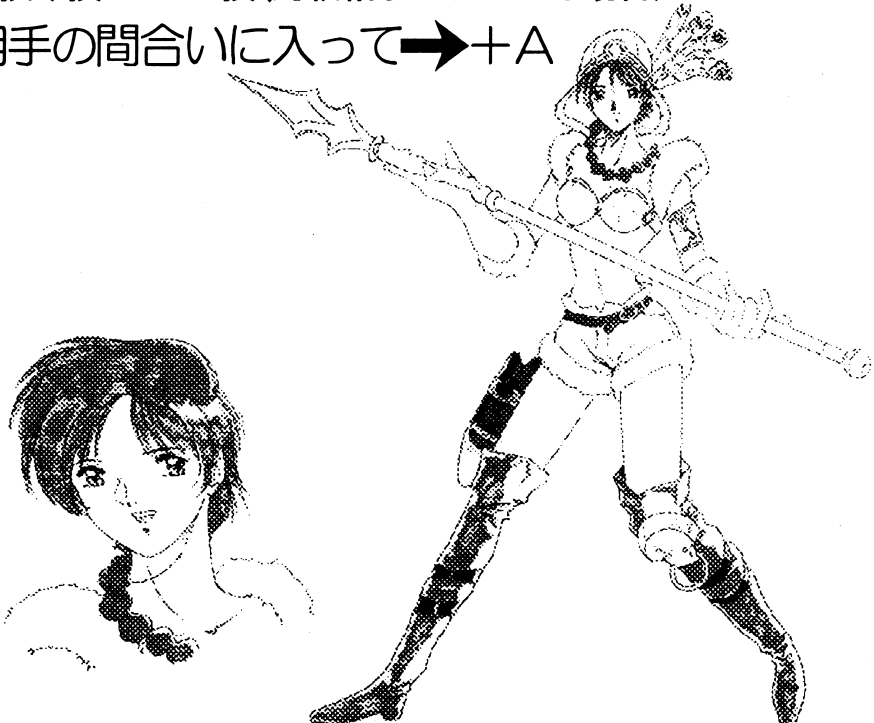
>特殊技（対戦相手が右にいる場合）

ジャンプの頂点から槍を真下に構え敵に落下する

ジャンプ中にA+↓

>投げ技・つかみ技（対戦相手が右にいる場合）

相手の間合いに入って→+A



ゲームの起動方法

◆フロッピーディスクからの起動方法

周辺機器、PC-9801本体の電源を入れ、『Hercequary』DISK Aをドライブ1に入れ、リセットボタンを押してください。

しばらくするとZYXのロゴマークが出て、その後オープニングが始まります。フロッピーディスクの差し替えはゲーム中のメッセージに従ってください。

◆ハードディスクドライブへのインストール

ハードディスクドライブ（以下HDDと表示）を使用されているお客様は、HDDに本製品をインストールすることで、より快適な環境でゲームを行うことができます。

HDDへのインストールをする作業を行うために、次のことをご確認ください。

- ・MS-DOSのシステム(Ver. 3.1以上)がHDD内にインストールされている。
- ・HDDの空き容量が所定の容量以上ある。

HDDにインストールしているMS-DOSを起動し、「DOSプロンプトの画面にする方法」を読んで画面をA>の状態に変更してください。

次に『Hercequary』のDISK Aをドライブ1に入れ、その中の
HDDINST.BAT

を実行させるとインストーラーが表示されます。

以後は画面の指示にしたがってください。

>ご注意ください!

1. 本製品をハードディスクにインストールして使用する際、お客さまの操作ミスによりハードディスク上のソフトウェア、あるいはハードウェアに障害が生じても弊社では一切の責任を負いかねます。ご了承ください。
2. ハードディスクへのインストールには所定のハードディスクの空き容量が必要です。詳しくはハードディスクインストーラーで表示されますので、空き容量を確認してください。
3. ハードディスクにインストールされたゲームを起動する際には、RAMディスクやキャッシュディスクのデバイスドライバをCONFIG.SYSから外してください。外さずに起動させると、誤動作の原因となる場合があります。
4. 一部ハードディスクでは仕様上動作しない場合があります。その際は、ハードディスクへのインストールはせず、フロッピーディスクから起動してください。
5. ゲームをハードディスクにインストールするには、メインメモリが550Kバイト以上、空いていることが必要です。

◆HDDにインストールしたゲームの起動方法

HDDにインストールした「Hercequary」を始めるには、HDDからMS-DOSを起動させて、『Hercequary』がインストールされたドライブのディレクトリに移動します。そして、そのディレクトリにある、

HERCEQ.BAT

を実行してください。

しばらくしてZYXのロゴマークが出た後オープニングが始まります。

>ご注意ください!

1. MS-DOSのメニュー等が表示されている場合は「DOSプロンプトの画面にする方法」を読んでA>の状態にしてください。HDDによりデバイスドライバの切り離し等ができるメニューをもっているもの場合は、それを利用してA>の状態にしてください。
2. このマニュアルに記載されなかったことや本製品の最新情報は、システムディスク内のREADME.DOCをご覧ください。
(特に追加される情報がないときはREADME.DOCがない場合もあります)

ゲームの操作方法

ZyXのロゴ表示のあと、オープニングが始まります。オープニング終了後「Hercequary」のタイトルメニューが表示されます。オープニング中にキーボードのリターンキーかスペースキー、またはジョイパッドのボタンを押すと途中でオープニングは終了しタイトルメニューに進みます。タイトルメニューではテンキー（ジョイパッド方向ボタン）でカーソルを動かして、メニューを選択してください。Zキーまたはリターンキー、スペースキー（ジョイパッドAボタン）で決定したのち、そのモードへと画面が進行します。

キャンセルしたいときは、XキーまたはESCキー（ジョイパッドBボタン）を押してください。

◆メニューの説明

メニューはSTORY MODE、VS MODE、REMINISCENCE、CONFIGURATION、ENDがあります。

●STORY MODE

万神殿の巫女となるために他のキャラクターを勝ち抜いていくモードです。

このモードを選択するとキャラクター選択画面に移行します。

8人のキャラクターの中からテンキー（ジョイパッド方向ボタン）でカーソルを動かし、好きなキャラクターを選んで、Zキーまたはリターンキー、スペースキー（ジョイパッドAボタン）で決定してください。

Xキー、ESCキー（ジョイパッドBボタン）でキャンセルすることができます。

対戦キャラクターの紹介画面に移行し、ゲームが始まります。

●VS MODE

パソコン、または二人で対戦して遊ぶモードです。

このモードを選択するとキャラクター選択画面に移行します。

1プレイヤー側はH・F・キー（ジョイパッド方向ボタン）でカーソルを動かし、8人のキャラクターの中から好きなキャラクターを選んで、Zキーまたはリターンキー、スペースキー（ジョイパッドAボタン）で決定してください。

キャンセルはXキー（ジョイパッドBボタン）ですることができます。

2プレイヤー側はテンキー（ジョイパッド方向ボタン）でカーソルを動かし、8人のキャラクターの中から好きなキャラクターを選んで、←キー（ジョイパッドAボタン）で決定してください。

→キー、ESCキー（ジョイパッドBボタン）でキャンセルできます。

キャラクターの選択が決定されると対戦キャラクターの紹介画面に移行し、ゲームが始まります。

●REMINISCENCE

ストーリーモードで勝ち抜いたキャラクターのCGを見るモードです。

●CONFIGURATION

難易度などの各種の設定をおこなうモードです。

●END

「Hercequary」を終了するモードです。

◆ゲームの方法

ゲームは敵キャラクターと1対1で戦う3ラウンドマッチです。

時間内に対戦相手のHPを0にした側がそのラウンドの勝者となります。

時間切れの場合は、HPが多いほうが勝ちとなります。

先に2ラウンド勝った側がそのマッチの勝者です。

アイシャ Aisur

踊り子 <熱砂の民>代表

曲刃の短剣を持ち、剣の舞を舞う踊り子。

>必殺技（対戦相手が右にいる場合）

●スライシング・スピン

両手を横に広げて回転しつつ移動し、短剣で攻撃する体当たり技。



●イリュージョナル・ステップ

分身して相手の攻撃を回避し、任意の場所で実体化する防御技。



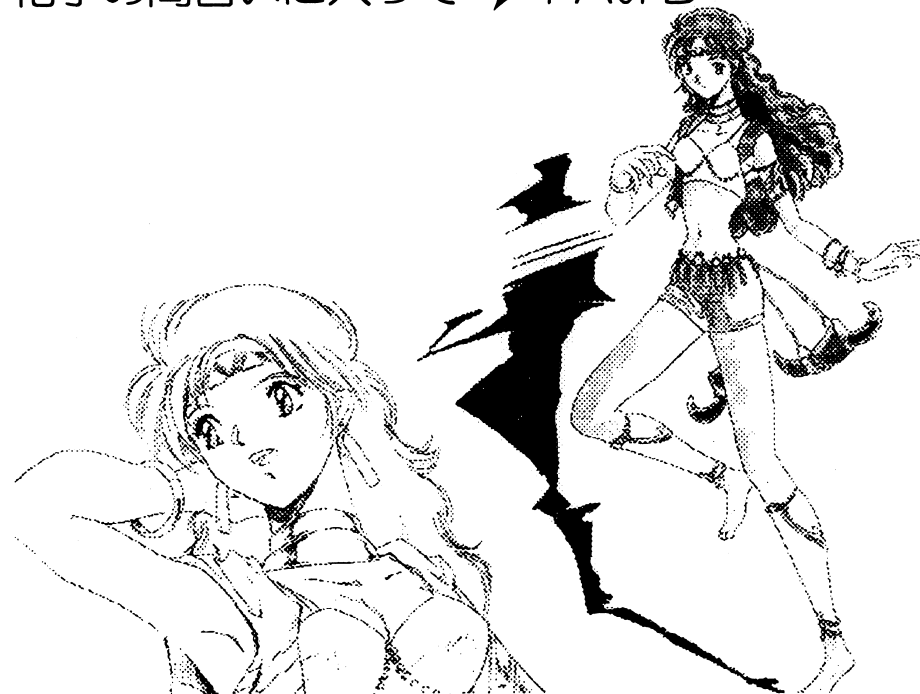
>特殊技（対戦相手が右にいる場合）

ジャンプ後、相手の頭上に飛び乗り踏みつける

ジャンプ中にB+↓

>投げ技・つかみ技（対戦相手が右にいる場合）

相手の間合いに入って→+AorB



麗佳 Reika (レイカ)

巫女 <神秘の民>代表

御神刀を武器とする巫女、守護聖獣の加護のもと戦いに臨む。

>必殺技 (対戦相手が右にいる場合)

●朱雀翔

御神刀から、朱雀の形をした気を相手に向けて打ち出す飛び道具。

←・タメ・→・A

●青龍昇

御神刀を振り上げて、その切先から青龍の形をした気を上方に打ち出し、飛び込んできた相手にぶつける対空技。

↓・タメ・↑・A

●白虎斬

御神刀を構えて、相手に向かってダッシュする突進技。そのダッシュ中は白虎の形をした気を全身にまとっている。

↙・→・A

●玄武陣

しゃがんで御神刀を突き立て、玄武の気を周囲に発生させ、飛び込んできた相手を攻撃する、攻撃・防御一体となった技。

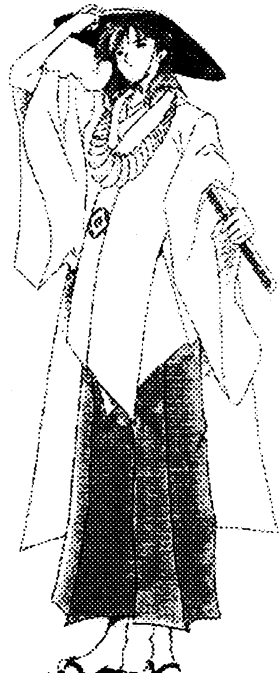
↓+A+B

>投げ技・つかみ技

(対戦相手が右にいる場合)

相手の間合いに入って

→+A



◆対戦時の操作方法

※ここで説明している操作方法は、すべてキャラクターが右向きの場合です。左向きのときは移動のキーの操作は逆向きになります。

●ストーリーモードおよび対戦モード1P VS COMの場合

<A. キーボードでの操作>

キーボードでの操作は、以下の通りです。



選択決定/パンチ キャンセル/キック

垂直ジャンプ

後ジャンプ (4・8キー同時押しでも可能) **7** **8** **9** 前ジャンプ (6・8キー同時押しでも可能)

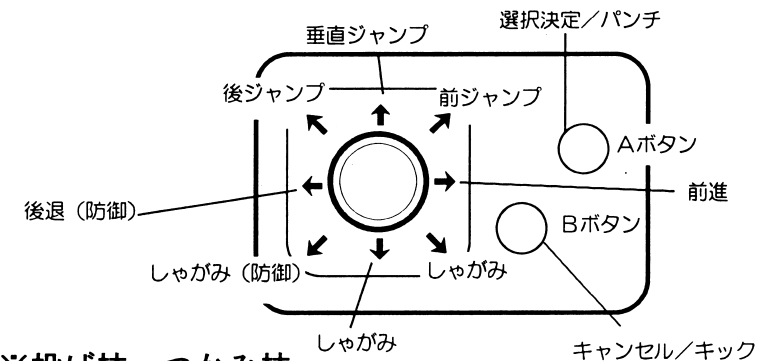
後退 (防御) **4** **6** 前進

しゃがみ (防御) (2・4キー同時押しでも可能) **1** **2** **3** しゃがみ (2・6キー同時押しでも可能)

しゃがみ

<B. ジョイパッドでの操作>

ジョイパッドでの操作は、以下の通りです。



※投げ技・つかみ技

相手の間合いに入り、相手に向けて方向キー+パンチで相手を投げることができます。(フランチェスカ以外) キャラクターによってはジャンプ中にかけたり方向キー+キックで投げることができます。

※防御

相手と逆向きか下に方向キーを入れると、防御の姿勢を取り相手の攻撃を防ぐことができます。必殺技のときに防御すると、無防備のときよりもダメージが軽くなります。

●対戦モード1P VS 2Pの場合

<A. キーボードでの操作>

キーボードの操作は以下のとおりです

●1P



選択決定/パンチ キャンセル/キック

垂直ジャンプ

後ジャンプ

(F・Tキー同時押しでも可能)



前ジャンプ

(H・Tキー同時押しでも可能)

後退(防御)



前進

しゃがみ(防御)

(B・Fキー同時押しでも可能)



しゃがみ

(B・Hキー同時押しでも可能)

しゃがみ

●2P



選択決定/パンチ キャンセル/キック

垂直ジャンプ

後ジャンプ

(4・8キー同時押しでも可能)



前ジャンプ

(6・8キー同時押しでも可能)

後退(防御)



前進

しゃがみ(防御)

(2・4キー同時押しでも可能)



しゃがみ

(2・6キー同時押しでも可能)

しゃがみ

<B. ジョイパッドでの操作>

ジョイパッドでの操作は1P、2Pとも5ページの「ストーリーモードおよび対戦モード1P VS COMの場合」で説明された操作と同様です。詳しい操作方法はそちらをご覧ください。

※投げ技・つかみ技

相手の間合いに入り、相手に向けて方向キー+パンチで相手を投げることができます。(フランチエスカ以外) キャラクターによってはジャンプ中にかけてたり方向キー+キックで投げることができます。

※防御

相手と逆向きが下に方向キーを入れると、防御の姿勢を取り相手の攻撃を防ぐことができます。必殺技のときに防御すると、無防備のときよりもダメージが軽くなります。

ティナ Tina

祈祷士 <荒野の民>代表

獣の皮を身にまとった女祈祷士、盟友である動物霊たちの力をかりて戦う。

>必殺技(対戦相手が右にいる場合)

●クエルノ・トルナード

野牛の形をした霊気を自分の上に発生させて、飛び込んできた敵を迎撃する対空技。



●ローボ・コルミージョ

狼の形をした霊気を全身にまとい、相手に向かってダッシュする突進技。



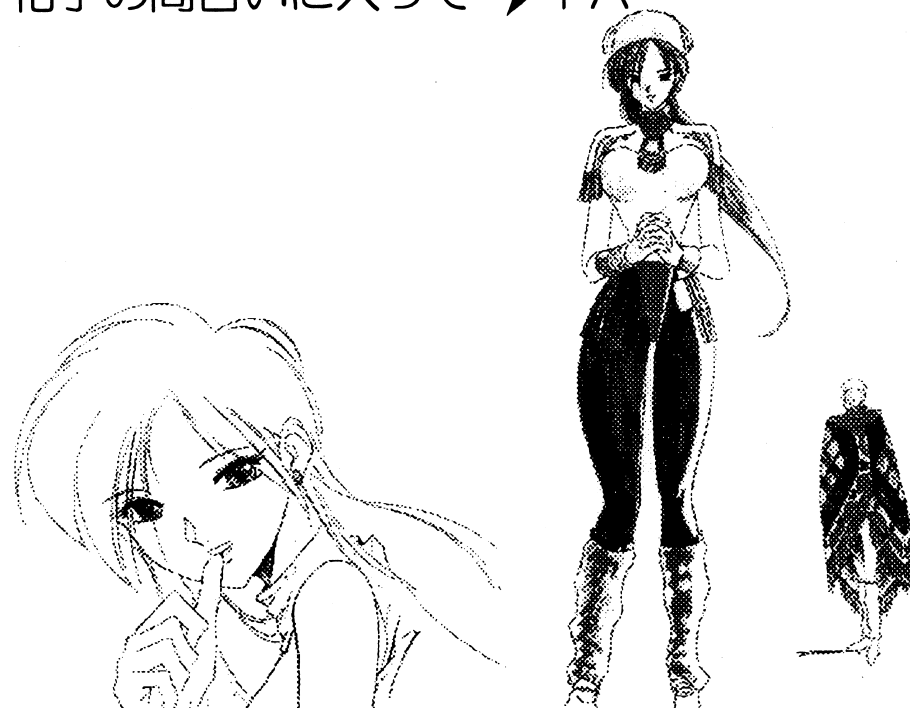
>特殊技(対戦相手が右にいる場合)

ジャンプ後、相手の頭上に飛び乗り踏みつける

ジャンプ中にB+↓

>投げ技・つかみ技(対戦相手が右にいる場合)

相手の間合いに入って→+A



フランチェスカ Francesca

魔術士 <魔導の民>代表

スタッフを持ち、ローブを身にまとった姿の魔術士。

>必殺技 (対戦相手が右にいる場合)

●ファイヤー・ボール

杖の先から、火球を相手にに向けて打ち出す飛び道具。ジャンプ中でも可能。

↓・↘・→・A

●ライトニング・ボルト

杖から電撃を放って、攻撃する。

←・↙・↓・↘・→・A

●テレポート

特定箇所の中で、任意の場所に瞬間的に移動する。移動・防御技。

←・→・←・A or B、→・←・→・A or B

>特殊技 (対戦相手が右にいる場合)

ジャンプの頂点からさらにジャンプする

ジャンプ中に ↖ or ↑ or ↗

※フランチェスカには投げ技はありません



美芳 Meifang (メイファン)

修道僧 <大河の民>代表

鍛錬によって己の拳を武器とする拳法を使いこなす僧。

>必殺技 (対戦相手が右にいる場合)

●地裂襲気弾

棍の先から、地面を這うように飛ぶ、気の塊を打ち出す技。

→・↓・↘・A

●飛龍千陣棍

空中で横に一回転し、手にした棍で相手を攻撃する対空技。

↙・↗ + A or ↙・↑ + A

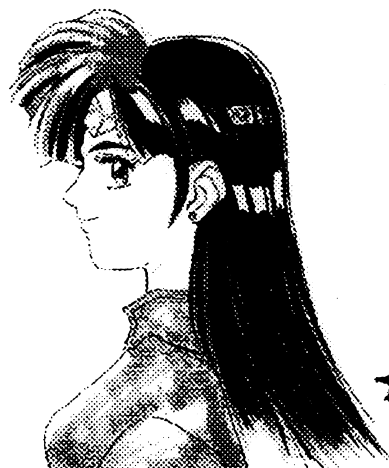
●紅蓮猛炎撃

蹴りや突きを連続して叩き込む、攻撃の一連の動きをひとまとめにして、一つの技とするタイプの連続技。

↓・↙・←・↙・↓・A + B

>投げ技・つかみ技 (対戦相手が右にいる場合)

相手の間合いに入って → + A



ローザ Roza

騎士 <平原の民>代表

長剣と鎧に身を固めた聖堂騎士。

>必殺技(対戦相手が右にいる場合)

●クロイツ・ヴィレ

片手で構えた剣を横に振るってから、すぐさま両手で構えて縦に振り下ろし、そこに発生した十字型の衝撃波を相手にぶつける飛び道具。

↓・↘・→・A

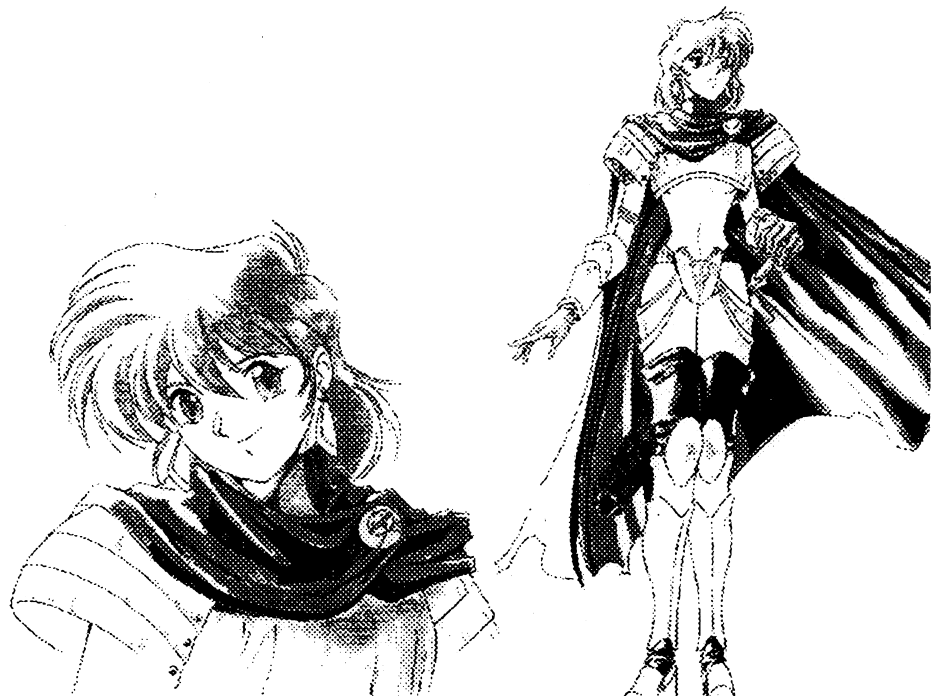
●シュタイゲン・シュヴェアート

両手で構えた剣を振り上げつつ垂直にジャンプし、飛び込んできた相手を攻撃する対空技。

→・↓・↘・A

>投げ技・つかみ技(対戦相手が右にいる場合)

相手の間合いに入って→+A



ミャオ Miao

猫人族<野獣の民>代表

猫の特徴を兼ね備えた亜人間、軽快な動きと鋭い爪を武器とする。

>必殺技(対戦相手が右にいる場合)

●トレディング・ヘッド

空中から相手の頭上に飛び乗り、数回踏みつけてからジャンプして離脱する、一種の突進技。

ジャンプ中に↓・B

●ダイビング・クロー

空中から相手の斜め上方へ、くるくる回りながら突撃する突進技。

ジャンプ中にA+B

>特殊技(対戦相手が右にいる場合)

ジャンプの頂点からさらに上へジャンプする

ジャンプ中に↖or↑or↗

>投げ技・つかみ技(対戦相手が右にいる場合)

相手の間合いに入って→+AorB

相手のジャンプの時にジャンプして→+A

